

## USŁUGI PROJEKTOWE I NADZÓR

# LUCYNA KACZYŃSKA

<b>TOM / TECZKA:</b>	<b>MIEJSCOWOŚĆ:</b>	<b>DATA:</b> <small>(miesiąc, rok)</small>
	Szczecin	marzec 2008

### TEMAT / OBIEKT

**„Budowa miejsc postojowych dla samochodów osobowych na terenie części działek nr 29/1 i 30/3 położonych w obr. geod. Dobra, gm. Dobra”**

### ADRES INWESTYCJI:

DOBRA, UL. KLASZTORNA, UL. GRANICZNA  
GM. DOBRA

### INWESTOR - NAZWA / ADRES

GINA DOBRA  
UL. SZCZECIŃSKA 16A  
72-003 DOBRA

### BRANŻA

**DROGOWA**

### FAZA

**PROJEKT BUDOWLANO -  
WYKONAWCZY**

## PROJEKTANCI

<b>funkcja</b>	<b>imię i nazwisko</b>	<b>nr uprawnień i specjalność</b>	<b>podpis</b>
GŁÓWNY PROJEKTANT:	LUCYNA KACZYŃSKA	162/Sz/78 spec. konstrukcyjno— inżynierska w zakresie dróg b/o	
OPRACOWUJĄCY:	mgr inż. KATARZYNA ALEKSANDROWICZ		
SPRAWDZAJĄCY:	mgr inż. SŁAWOMIR RABENDA	ZAP/0130/PWOD/05 specjalność drogowa b/o	

## Zawartość teczki

### 1. Opis techniczny

#### Załączniki i uzgodnienia:

- Załącznik 1 – Informacja dotycząca bezpieczeństwa i ochrony środowiska
- Załącznik 2 – Decyzja nr 35/2008 o ustaleniu warunków zabudowy znak Wz.7331-MT/37/08 z dnia 03.03.2008r. wraz z załącznikiem graficznym
- Załącznik 3 – Załącznik nr 2 do decyzji o warunkach zabudowy znak Wz.7331-MT/37/08 - Analiza funkcji oraz cech zabudowy i zagospodarowania terenu wraz z załącznikiem graficznym
- Załącznik 4 – Badanie stanu władania
- Załącznik 5 – Oświadczenie projektantów o zgodności projektu z obowiązującymi przepisami oraz zasadami wiedzy technicznej.
- Załącznik 6/1 –6/2 – Stwierdzenie przygotowania zawodowego do pełnienia samodzielnych funkcji technicznych w budownictwie.
- Załącznik 7/1 – 7/2 - Zaświadczenie o przynależności do Zachodniopomorskiej Okręgowej Izby Inżynierów.
- Załącznik 8 - Umowa użyczenia działki nr 29/1 z dnia 21.11.2007 r. zawarta pomiędzy Gminą Dobrą a Parafią Rzymsko - Katolicką p.w. Matki Bożej Królowej Świata
- Załącznik 9 Protokół zdawczo - odbiorczy przekazania nieruchomości (dz. nr 29/1) z dnia 23.11.2007 r.
- Załącznik 10 Uzgodnienie projektu z Urzędem Gminy Dobra

### 2. Część rysunkowa

Rys. nr 1	Plan orientacyjny	
Rys. nr 2	Plan sytuacyjny,	1:500
Rys. nr 3	Przekroje konstrukcyjne, Szczegóły konstrukcyjne	1:50,1:20
Rys. nr 4	Zjazd na parking z ul. Klasztornej	1:50,1:20
Rys. nr 5	Szczegół wpustu ze studnią chłonną	1:50
Rys. nr 6	Plansza tyczenia i wymiarowania	1:500

## **OPIS TECHNICZNY**

do projektu budowlano - wykonawczego branży drogowej  
*„Budowa miejsc postojowych dla samochodów osobowych na terenie części działek nr 29/1 i 30/3 położonych w obr. geod. Dobra, gm. Dobra”*

### **1. Zleceniodawca:**

Gmina Dobra  
ul. Szczecińska 16 A  
72-003 Dobra

### **2. Inwestor:**

Gmina Dobra  
ul. Szczecińska 16 A  
72-003 Dobra

### **3. Materiały wyjściowe.**

- aktualny wtórnik geodezyjny w skali 1:500,
- decyzja znak Wz.-7331-MT/37/08 nr 35/2008 z dnia 03.03.2008 r. o warunkach zabudowy wydana przez Wójta Gminy Dobra,
- załącznik graficzny nr 1 do w/w decyzji,
- wizja lokalna w terenie,
- dokumentacja fotograficzna,
- obowiązujące przepisy inwestycyjno – projektowe’

### **4. Cel i zakres opracowania.**

#### **Cel opracowania:**

Celem opracowania jest wykonanie projektu parkingu dla samochodów osobowych dla interesantów Urzędu Gminy Dobra.

#### **Zakres opracowania:**

- budowa miejsc postojowych;
- budowa zjazdu na parking z ul. Klasztornej

### **5. Opis stanu istniejącego**

Teren zlokalizowany jest w miejscowości Dobra w Gminie Dobra na działkach nr 29/1 i 30/3. Teren objęty inwestycją umiejscowiony jest między ulicami Graniczną (droga powiatowa) i Klasztorną (droga gminna) w

Dobrej. Obecnie na terenie objętym inwestycją znajduje się boisko do gry w piłkę ogrodzone drewnianym płotem, a także pozostałości po murku. Przy murze kościelnym wzdłuż rosną drzewa iglaste. Teren jest uzbrojony w sieci: znajdują się tam studnie kanalizacyjne oraz wystająca ponad poziom terenu skrzynka elektryczna regulująca przepompownię (której lokalizacji nie można zmienić).

## **6. Rozwiązania projektowe**

### **6.1. Rozwiązania sytuacyjne**

Rozwiązania projektowe pokazano na rysunku nr 2. Zaprojektowano parking dla samochodów osobowych wraz z dojazdem od ul. Klasztornej. Przewidziano 19 prostopadłych miejsc parkingowych o wymiarach 2,3 x 4,5 m, 1 miejsce postojowe o wymiarach 2,3 x 5,15 m, 1 miejsce postojowe 2,3 x 4,6 m oraz 1 miejsce postojowe dla niepełnosprawnych o wymiarach 3,6 x 5,75 m (razem 22 miejsca postojowe). Zaprojektowano jezdnię manewrową szerokości 5,0 m. Od ul. Klasztornej zaprojektowano zjazd na parking szerokości 4,25 m o krawędzi przecięcia z ul. Klasztorną wyokrągloną łukiem o promieniu  $R=5,0$  m i 1,5 m ze względu na warunki techniczne i istniejące drzewa. Zakłada się, że na parking służący do obsługi interesantów Urzędu Gminy będą wjeżdżały pojazdy od strony ul. Granicznej (stąd promień  $R=5,0$  m)

### **6.2. Rozwiązania wysokościowe**

Na rysunku nr 2 przedstawiono projektowane rzędne wysokościowe parkingu. Zjazd z ul. Klasztornej dowiązано wysokościowo zgodnie z opracowaniem „Przebudowa ul. Klasztornej w m. Dobra działka nr 30/3 dr.” wykonanym przez „INŻYNIERIĘ DROGOWĄ” Projektowanie i wykonawstwo, projektant: Leszek Tymicz z kwietnia 2006r. Spadek poprzeczny drogi manewrowej i miejsc postojowych wynosi 1% do 2%. Spadek podłużny zjazdu (dowiązanego do ww. projektu) wynosi 5 %. Ze względu na istniejące 2 drzewa przy ul. Klasztornej i zjeździe projektowane rzędne niwelety ulicy powinny być podwyższone (przybliżone do rzędnych istniejących) aby nie odsłoniły korzeni drzew Spadek podłużny drogi manewrowej wynosi 1-2%.

### **6.3. Odwodnienie**

Powierzchniowe wody opadowe zostaną odprowadzone zgodnie z projektowanymi spadkami w zieleń (tu krawężnik wtopiony) lub do projektowanego wpustu deszczowego i dalej przykanalikiem do projektowanej studni chłonnej .Szczegóły odwodnienia przedstawiono na rys. nr 5

#### **6.4. Szczegóły konstrukcyjne**

Szczegóły konstrukcyjne nawierzchni parkingu zostały przedstawiona na rysunku nr 3 i 4.

Konstrukcje należy wykonać zgodnie z Dz.U. nr 43 poz. 430 z dnia 14.05.99 RMTiGM w sprawie warunków technicznych jakim powinny odpowiadać drogi publiczne i ich usytuowanie.

##### Projektowana konstrukcja miejsc postojowych/drogi manewrowej

8 cm	kostka brukowa betonowa czerwona/ szara segregacja miejsc postojowych – kostka koloru antracytowego
5 cm	podsyпка cementowo – piaskowa 1:4
20 cm	kruszywo łamane 0/32 stabilizowane mechanicznie podłoże gruntowe doprowadzone do grupy nośności G1zagęszczone do $W_z=1.00$

Przy projektowaniu parkingu zastosowano krawężniki betonowe wystające 15x30 ułożone na podsypce cementowo – piaskowej 1:4 oraz ławie betonowej z betonu C12/15. W rejonie zjazdu zastosowano krawężnik najazdowy obniżone do  $h=2$  cm posadowione j.w.

W miejscach, gdzie przewidziano odprowadzenie wody opadowej w teren zastosowano oporniki 15x25 „wtopione” posadowione na [podsypce cementowo– piaskowej 1:4 oraz ławie betonowej z betonu C12/15.

Krawężniki wystające generalnie wyniesiono na wysokość 10 cm ponad projektowany poziom terenu. Od strony ul. Granicznej krawężnik wystający zaprojektowano wyniesiony na wysokość 15 cm ponad projektowany teren, aby samochody nie wjeżdżały na parking przez chodnik.

**Nie dopuszcza się wykonania łuków za pomocą prostych krawężników ciętych na krótkie odcinki.**

#### **7. Roboty ziemne**

Roboty ziemne należy wykonać zgodnie z normą PN-S-02205:1998. Odbiór robót ziemnych - wymagania i badania wykonać zgodnie z normą BN-83/8836-02. Wskaźnik zagęszczenia  $I_s$  powinien wynosić 1,0 dla części korpusu drogowego pozostającego w warstwach konstrukcyjnych. Podstawową pracą jest wykonanie korytowania pod konstrukcję stanowisk postojowych i drogi manewrowej oraz rozłożenie w pasie zieleni humusu. Następnie po uporządkowaniu terenu należy wykonać obsianie nasionami trawy.

Inną czynnością jest laboratoryjne sprawdzenie klasy nośności gruntu. Grunt pod zaprojektowaną konstrukcją chodnika musi być klasy G1.

W przypadku, gdyby nie odpowiadał on klasie G1, należy wykonać ulepszenie podłoża zgodnie z warunkami podanymi w Dz.U nr 43 poz. 430 z dnia 02.03.1999 r. – Warunki techniczne jakim powinny odpowiadać drogi publiczne i ich usytuowanie, Załącznik nr 4, ust. 5.1, 5.2

## **8. Urządzenia obce**

W rejonie projektowanych robót znajdują się następujące urządzenia obce: kanalizacja sanitarna, kablowa linia telefoniczna, napowietrzna linia energetyczna niskiego napięcia, sieć wodociągowa oraz sieć gazowa. **W pobliżu urządzeń obcych roboty ziemne prowadzić ręcznie z zachowaniem szczególnej ostrożności.**

## **9. Zestawienie ilości podstawowych elementów inwestycji**

-kostka brukowa betonowa szara 8 cm (jezdnia manewrowa)	- 256 m <sup>2</sup> ,
-kostka brukowa betonowa czerwona 8 cm (miejsca postojowe)	- 226 m <sup>2</sup> ,
-kostka brukowa betonowa antracytowa 8 cm (segregacja)	- 16 m <sup>2</sup> ,
– krawężnik betonowy 15 x 30 cm	- 146 m,
– krawężnik betonowy najazdowy 15x22 cm	- 12 m,
– opornik betonowy 15x25 cm	- 13 m,
- zieleń	- 250 m <sup>2</sup> .
- barierka U-11a	- 35 mb

## **10. Informacje charakteryzujące obiekt**

### **Dane dotyczące Miejscowego Planu Zagospodarowania**

#### **Przestrzennego:**

W terenie projektowanej inwestycji nie ma obowiązującego planu zagospodarowania przestrzennego. W tym celu została wydana decyzja nr 35/2008 o warunkach zabudowy. Projektowana inwestycja w całości wypełnia założenia określone w w/w decyzji.

#### **Dane dotyczące dóbr kultury:**

Z zapisów w decyzji o warunkach zabudowy i zagospodarowania terenu nie wynika, że inwestycja jest położona w strefie ochrony konserwatorskiej.

#### **Dane dotyczące charakterystyki ekologicznej obiektu:**

Realizacja inwestycji nie wpłynie na pogorszenie stanu środowiska naturalnego.

## **11. Ochrona środowiska**

W odniesieniu do obowiązujących przepisów prawa ochrony środowiska inwestycja pomimo, że zlokalizowana jest częściowo w pasie drogowym nie jest inwestycją stricte drogową (budowa drogi), a wyłącznie elementem układu komunikacyjnego dla obsługi istniejącego Urzędu Gminy Dobra. Inwestycja nie powoduje zmian w ruchu kołowym, a jedynie poprawia bezpieczeństwo i porządkuje przyległy do drogi teren. W związku z powyższym nie zalicza się tej inwestycji do obiektów wpływających lub mogących wpływać znacząco na środowisko w myśl rozporządzenia.

W związku z inwestycją nie wystąpi istotna emisja dodatkowych zanieczyszczeń komunikacyjnych, ani zmian na mapie oddziaływania hałasem. Dlatego też nie powinna ona wymagać sporządzenia raportu oddziaływania na środowisko. Ponadto nie przewiduje się negatywnego wpływu inwestycji na zdrowie ludzi oraz środowisko, a prognoza nie ruchu nie spowoduje istotnego zwiększenia natężenia ruchu.

Prace budowlane będą wykonywane ręcznie i mechanicznie, co podwyższy poziom hałasu na czas prowadzenia robót. Po zakończeniu prac budowlanych inwestycja powinna korzystnie wpłynąć na środowisko. Prace w rejonie istniejącego drzewostanu należy prowadzić wyłącznie ręcznie z odpowiednim zabezpieczeniem go.

### **Obowiązki Wykonawcy robót z zakresu ochrony środowiska:**

Wykonawca w czasie prowadzenia robót budowlanych musi stosować przepisy i normy dotyczące ochrony środowiska naturalnego zarówno na terenie budowy jak i w jej najbliższym otoczeniu. Obowiązany jest do unikania uszkodzeń lub uciążliwości dla osób lub własności społecznej i innych, a wynikających ze skażenia, hałasu lub innych przyczyn powstałych w następstwie przyjętego sposobu działania. W trakcie robót należy utrzymywać terenu budowy i wykopów bez wody stojącej.

Stosując się do tych wymagań należy zwrócić szczególną uwagę na:

1. Lokalizację magazynów, składowisk, wykopów.
2. Środki ostrożności i zabezpieczenia przed:
  - zanieczyszczeniem zbiorników i cieków wodnych pyłami lub substancjami toksycznymi,
  - zanieczyszczeniem powietrza pyłami i gazami,
  - możliwością powstania pożaru.
3. W zakresie stosowanych materiałów:
  - materiały, które w sposób trwały są szkodliwe dla otoczenia, nie będą dopuszczone do użycia,
  - nie dopuszcza się użycia materiałów wywołujących szkodliwe promieniowanie o stężeniu wyższym od dopuszczalnego,

- wszelkie materiały odpadowe użyte do robót będą miały świadectwa dopuszczenia, wydane przez uprawnioną jednostkę, jednoznacznie określające brak szkodliwego oddziaływania tych materiałów na środowisko,
- materiały, które są szkodliwe dla otoczenia tylko w czasie robót, a po zakończeniu robót ich szkodliwość zanika (np. materiały pylaste) mogą być użyte pod warunkiem przestrzegania wymagań technologicznych w budowania.

## **12. Organizacja ruchu**

Organizacja ruchu na projektowanym obszarze sprowadza się do wykonania oznakowania pionowego informującego o parkingu. W tym celu zaprojektowano 2 znaki pionowe D-18 (jak na rys. nr 2): jeden umieszczony na ul. Klasztornej przed zjazdem na parking, drugi umieszczony na słupie oświetleniowym przy ul. Granicznej, przed zjazdem w ul. Klasztorną.

Ze względu na lokalizację parkingu (przy dojściu do kościoła) zaprojektowano urządzenia bezpieczeństwa ruchu w jego rejonie w postaci ogrodzenia U-11a mających na celu odgrodenie pieszych od parkingu. Ogrodzenie U-11a przewidziano też wzdłuż ul. Granicznej, od miejsc gdzie kończy się krawężnik  $h=15$  cm w kierunku skrzyżowania z ul. Klasztorną.

Na zjeździe z parkingu przewidziano krawężnik o świetle  $h=2$  cm, co zgodnie z Dz.U. nr 43 z 14 maja 1999 r. oznacza włączenie do ruchu, więc nie zachodzi konieczność oznakowywania go znakiem A-7.

Do znaków pionowych należy zastosować 1 słupek stalowych  $\varnothing 60$  mm ocynkowanych, bez szwu z korkiem zabezpieczającym przed napełnieniem rury przez wodę opadową. Znak należy zakotwić w podłożu na fundamencie z betonu C 12/15 o głębokości posadowienia minimum 0,60 m.

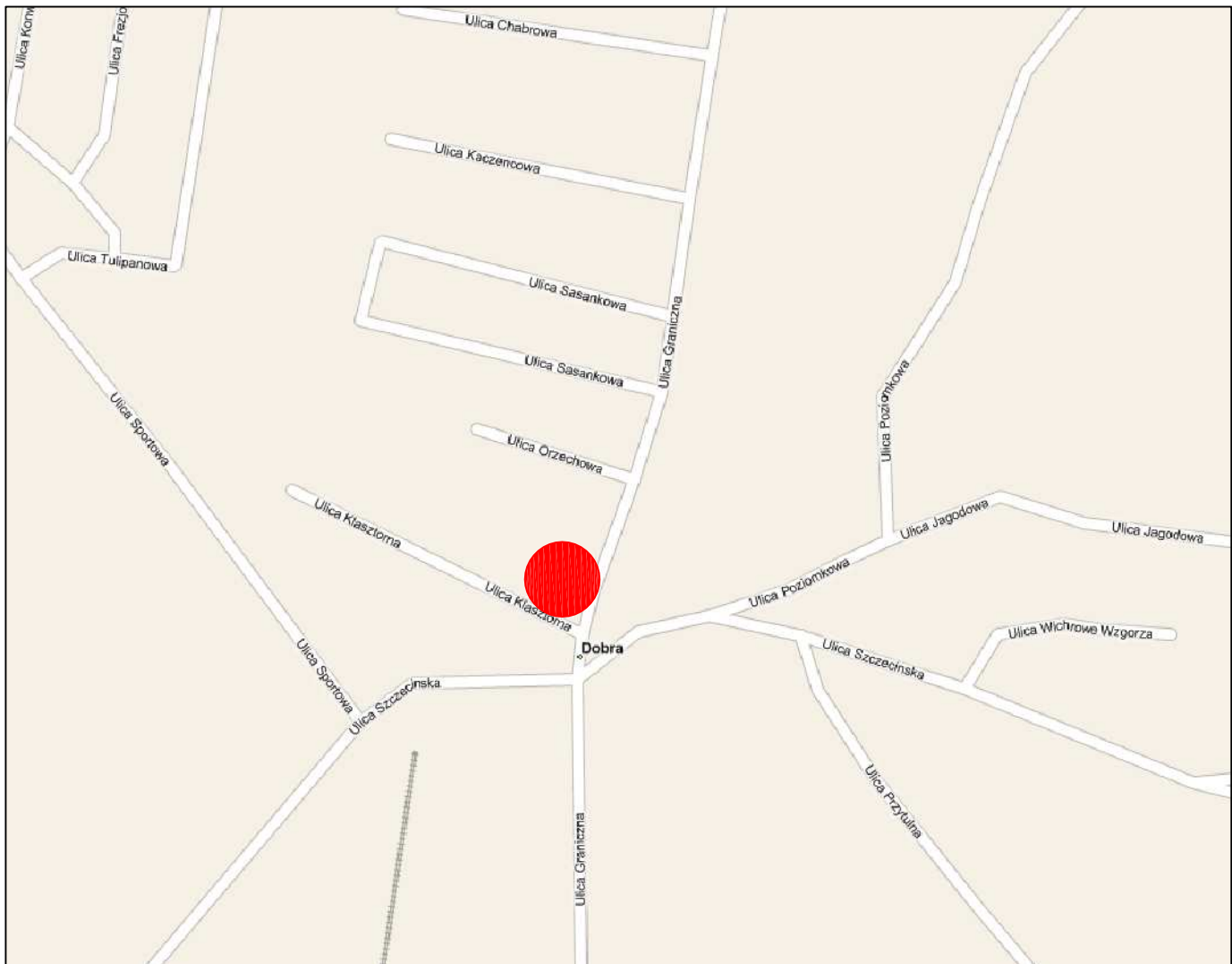
Wszystkie znaki pionowe należy wykonać jako stalowe ocynkowane, w technice odblaskowej z folii II typu odblaskowości.

Zaprojektowano znaki wielkości średniej ( 1 znak na drodze powiatowej) i małej ( 1 znak na drodze gminnej).

Wszystkie znaki pionowe należy lokalizować przy zachowaniu skrajni pionowej 2,20m, a w przypadku lokalizacji w chodniku 2,50m oraz poziomej minimum 0,50m. Nie należy lokalizować znaków w odległości większej niż 2,0m od krawędzi jezdni

Lucyna Kaczyńska





<p>Jednostka projektowa:</p> <p><b>LUCYNA KACZYŃSKA</b>  <b>USŁUGI PROJEKTOWE I NADZÓR</b></p> <p>71-051 Szczecin, ul. Zabuzajska 53a          tel./fax. +48 91 483 51 34          e-mail: upin@espol.com.pl</p> <p><small>PRAWA AUTORSKIE ZASTRZEŻONE/COPYRIGHTS RESERVED</small>  <small>Przedmiotowy projekt architektoniczny jest chroniony prawem autorskim zgodnie z art. 1 i nast. Ustawy o Prawie Autorskim i Prawach Pokrewnych z dn. 4 lutego 1994 r. (Dz.U. nr 24 poz.83 z 23 02.95r)</small></p>			
<p>Investor: GMINA DOBRA</p>		<p>Adres: 72-003 Dobra, ul. Szczecińska 16A</p>	
		<p>Tytuł:          Budowa miejsc postojowych dla samochodów osobowych na terenie części działek nr 29/1 i 30/3 położonych w obr. geod. Dobra, gm.Dobra</p>	
<p>Branża: DROGOWA</p>		<p>Faza: Projekt budowlano - wykonawczy</p>	
<p>Nazwa rysunku:  <b>PLAN ORIENTACYJNY</b></p>		<p>Skala:          1:20000</p>	<p>Data:          03.2008</p>
		<p>Nr rys:</p>	<p><b>1</b></p>

Punkt osnowy geodezyjnej, brak podlega ochronie art. 15, art. 48 ust. 1 pkt 3 Prawo geodezyjne i kartograficzne (Dz. U. z 1989r. Nr 30, poz. 163 z późniejszymi zmianami)

OBIEKT:  
dz. nr 29/1  
obręb Dobra  
gmina Dobra

Geodezja i Kartografia  
Wojciech Kostecki  
geodeta uprawniony  
ul. Rydla 98/27 70-785 Szczecin  
tel. 091 4626 - 178

Skala 1: 500

« Jednostka wykonawstwa geodezyjnego »

Wykonano metodą: wektorzacja mapy zasadniczej

Kierownik robót:  
Wojciech Kostecki, upr. nr 4458/86

Wykonano w ramach robót geodezyjnej  
KERG: 409/2008  
Zgłoszonej w PODOBK w Policach

Mapę niniejszą sporządzono przy  
wykorzystaniu:  
1. mapy zasadnicza w skali  
1 : 500, sekcje: 340.224.2014

Na niniejszym wstępie wskazano następujące projekty  
obiektów budowlanych, w tym zabudowa podziemna  
terenu:

Informacje dodatkowe:  
Niszczące trwały obiektu budowlanego podlegają wyłączeniu  
przez jednostkę wykonawstwa geodezyjnego. Nie wykazuje  
się istnienia w terenie innych nie wskazanych na mapie  
urządzeń podziemnych, które nie zostały zgłoszone do in-  
wenturyjacji i o których brak informacji w inst. branżowych

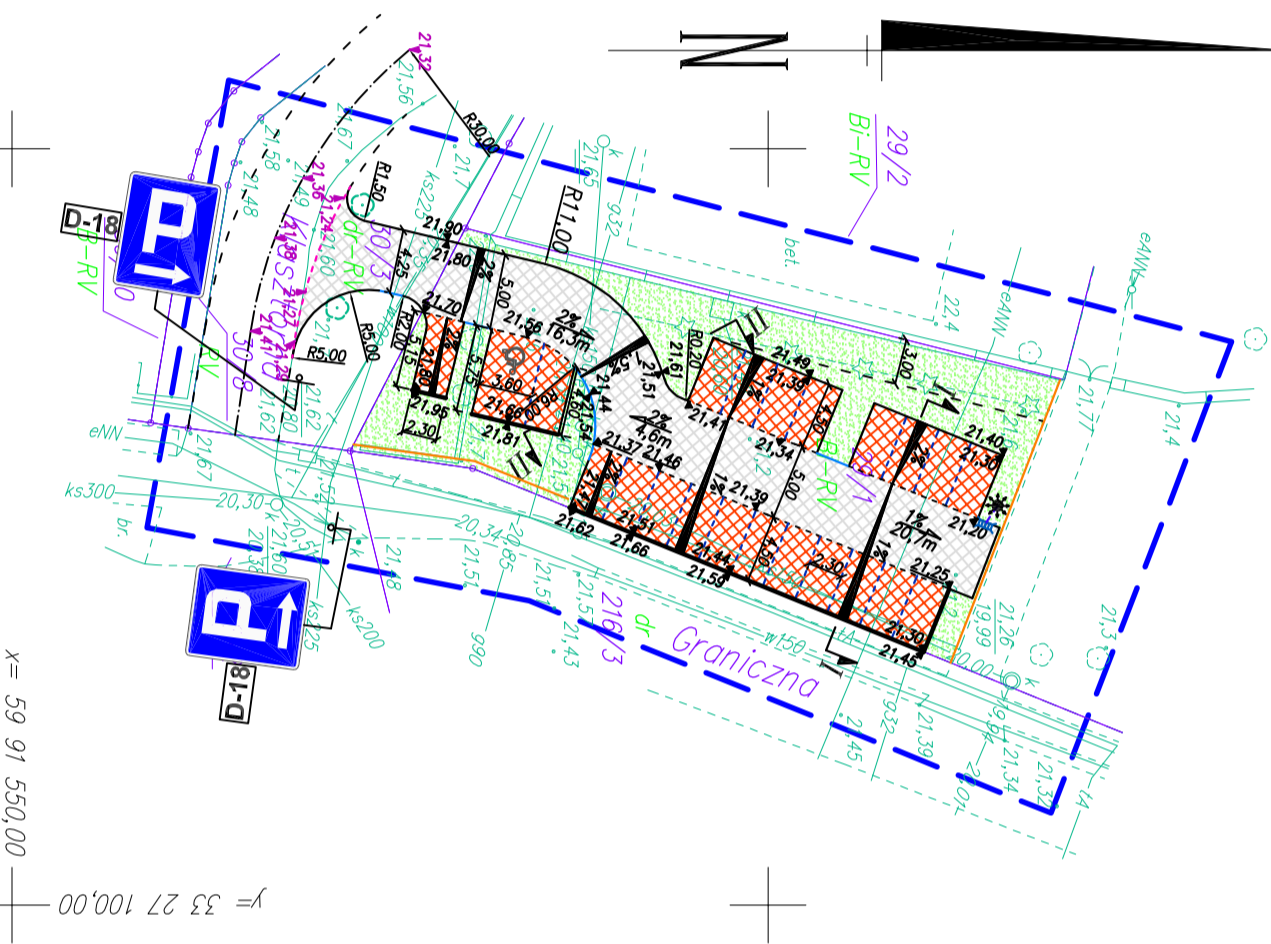
Zakres: — — — — —  
Uzbrojenie podziemne opracowano na podstawie:  
1. posiedzenia ustalenia przebiegu granic  
elektronometryczną - z literą A.  
2. bezoszczędnych pomiarów powykonalnych - bez  
liter, w związku z tym w części 1 nie gwarantuje  
się kompletność, o dokładność, położono urządzenia  
jest niższa od dokładności kartometrycznej mapy

Aktualność wstępu na dzień  
18.02.2008r.

Kierownik jednostki wykonawstwa geodezyjnego  
Wojciech Kostecki

x = 59 91 650,00  
y = 33 27 050,00

21mp+1mp dla  
niepełnosprawnych



LEGENDA:

- granica działek
- MIEJSCA POSTOJOWE  
kostka betonowa gr. 8 cm czerwona
- JEZDNIWA MANEWROWA 8 cm szara  
kostka betonowa gr. 8 cm szara
- SEGREGACJA MIEJSC POSTOJOWYCH  
kostka betonowa gr. 8 cm antyodpykowa
- krawężnik betonowy wystający h=15 cm
- krawężnik betonowy wystający h=10 cm
- krawężnik betonowy obniżony h=2 cm
- krawężnik betonowy wtopiony h=0 cm
- wpust deszczowy projektowany
- studnia chłonna
- przykanalik
- rzędne projektowane
- spodki podłużne projektowane
- spodki poprzeczne projektowane
- zielen
- ogrodzenie U-11a
- rzędne wysokościowe proj. ul. klasztornej
- proj. oznakowanie pionowe

Jednostka projektowa:  
**USŁUGI PROJEKTOWE I NADZÓR  
LUCYNA KACZYŃSKA**

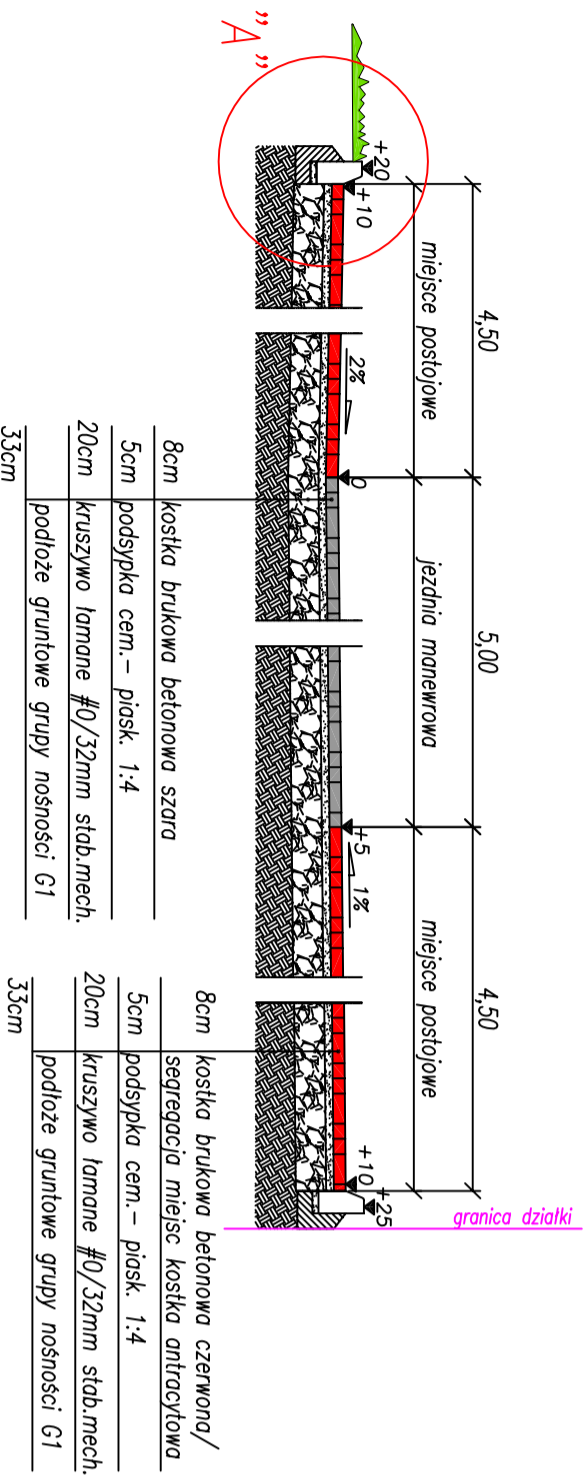
71-051 Szczecin, ul. Zabuzajska 53a  
tel./fax: +48 91 483 51 34 ;  
e-mail: upn12@gmail.com

PRACOWNIA AUTORSKIE ZASTRZEŻENIE/COPYRIGHTS RESERVED  
Projektant: Lucyna Kaczyńska, upr. nr 2400/83, 23.03.2007  
2007-11-08 15:00:00 (Dz. U. nr 2400/83, 23.03.2007)

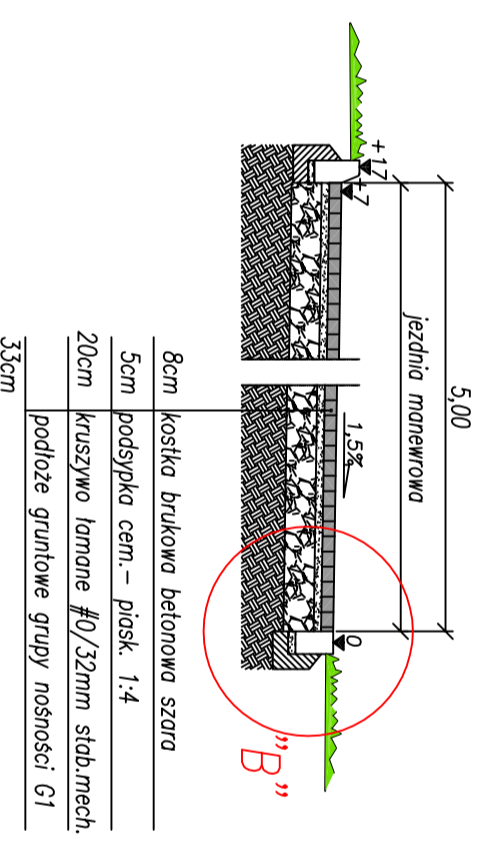
Autor projektu:	Zakres i nr uprawnień	
Lucyna Kaczyńska	Upr. konstrukcyjno - inżynierskie w zakresie dróg b/c nr 182/Sz/78	
Opracował:	Kategoria A ALEKSANDROWICZ	
mgr inż. Katarzyna Aleksandrowicz		
Sprawił inż. mgr inż. Sławomir Rabenda	Specjalność drogowa b/c upr. nr ZAP/0130/PW/OD/05	
Investor:	Urząd Gminy Dobra	
Adres:	ul. Szczęśliwa 18a, 72-003 Dobra	
Tytuł:	Budowa miejsc postojowych dla samochodów osobowych na terenie części działek nr 29/1, 30/3 położonych w obr. geod. Dobra, gm. Dobra	

Branża:	DRÓGOWA	Faza:	Projekt budowlano - wykonawczy
Nazwa rysunku:	PLAN SYTUACYJNO - WYSOKOŚCIOWY		Skala: 1:500
			Data: 03.2008 r.
			Nr rys.: 2

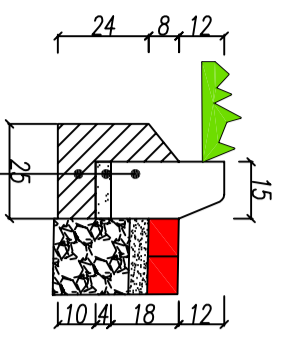
PRZEKROJ I-I  
jezdniá manewrowa i miejsca postojowe



PRZEKROJ II-II  
jezdniá manewrowa przekroj na luku

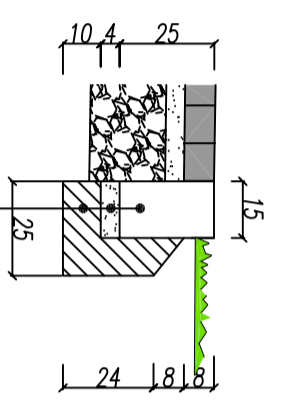


SZCZEGÓL "A"  
SKALA 1:20



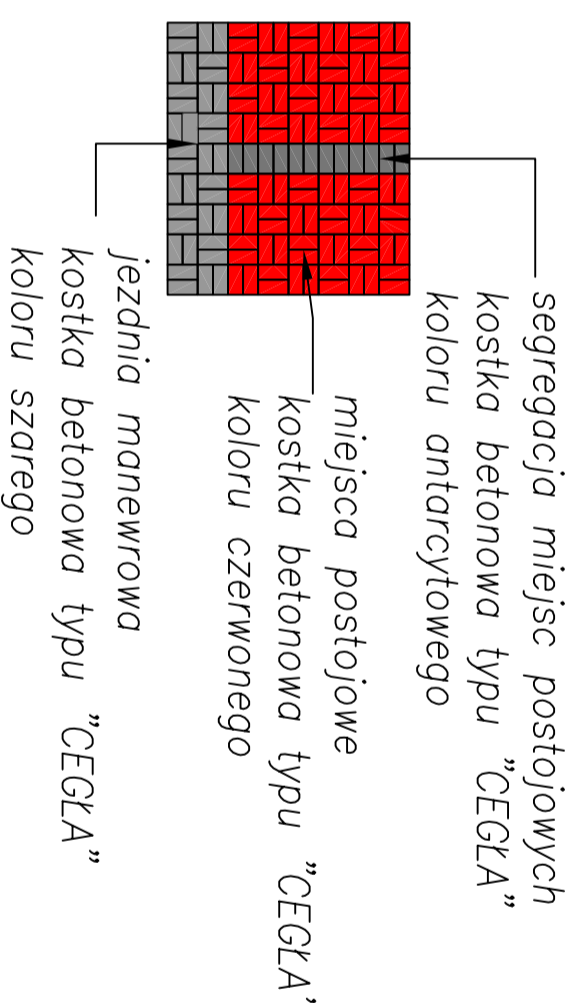
krawężnik betonowy 15x30 cm  
podsyпка cem. - piask. 1:4, gr. 4cm  
lawá betonowa z oporem C12/15

SZCZEGÓL "B"  
SKALA 1:20



opornik betonowy 15x25 cm  
podsyпка cem. - piask. 1:4, gr. 4cm  
lawá betonowa z oporem C12/15

SCHEMAT UŁOŻENIA KOSTKI



Jednostka projektowa:

**USŁUGI PROJEKTOWE I NADZÓR**  
**LUCYNA KACZYŃSKA**

71-051 Szczecin, ul. Zawajacka 53a  
tel./fax: +48 91 483 31 34  
e-mail: upm12@gmail.com

PRAWA AUTORSKIE ZASTRZEŻENIE/COPYRIGHTS RESERVED  
Przebieg i sposób wykonania, jak również wszelkie dane techniczne, nr 20/11 30/3  
z dn. 15.09.2011 r. (Dz. Urz. nr 24 poz. 53 523/5)

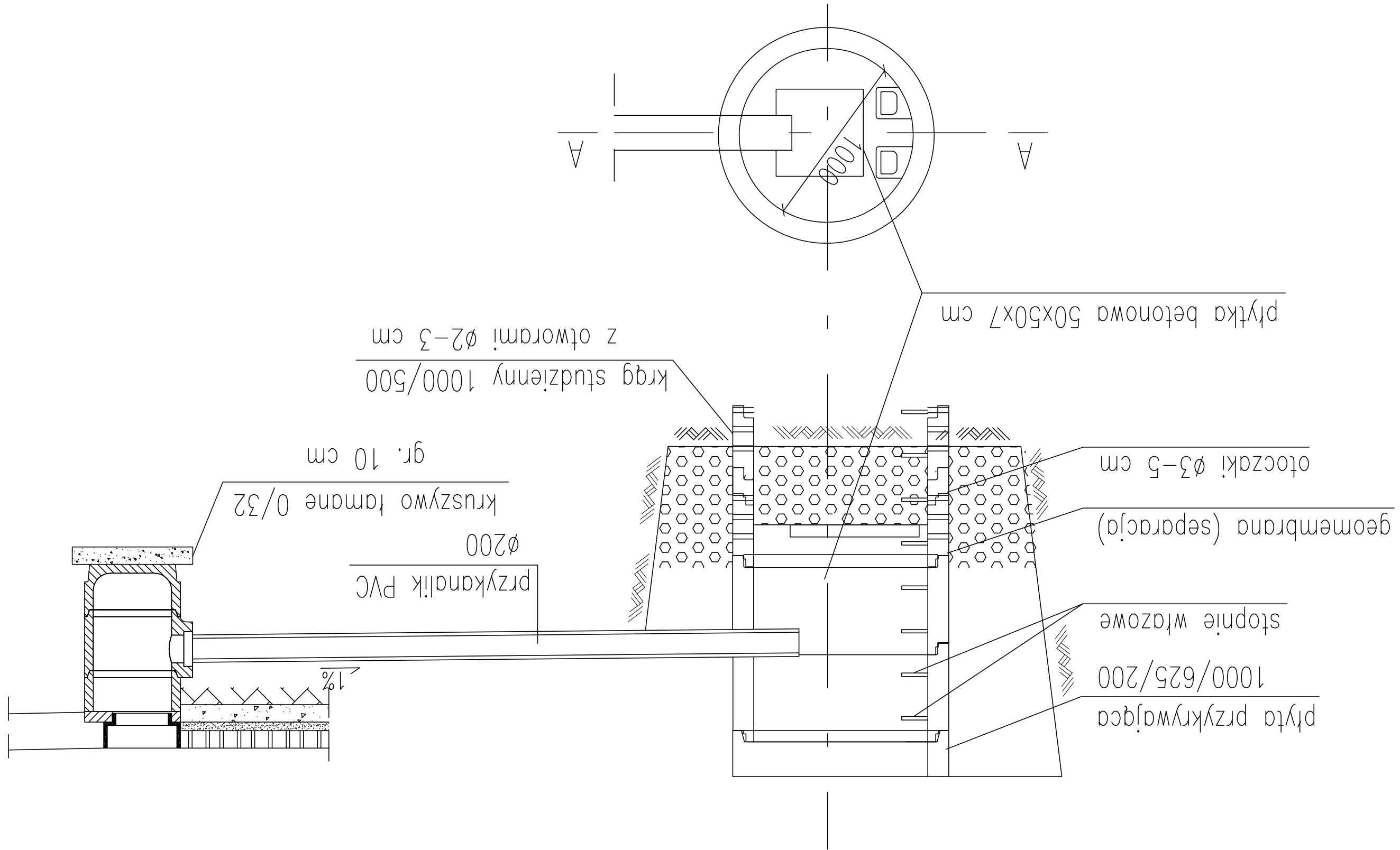
Autor projektu:	Zakres i nr uprawnień	
<b>Lucyna Kaczyńska</b>	Up: konstrukcyjno - inżynierskie w zakresie drog b/c nr 162/SI/78	<i>[Signature]</i>
Opracował:		
<b>mgr inż. Katarzyna Aleksandrowicz</b>		<i>[Signature]</i>
Sprawdził:		
<b>mgr inż. Sławomir Rabenda</b>	Specjalność: drogową b/c upr: nr ZAN/0130/PW/D/05	<i>[Signature]</i>
Investor:	Urząd Gminy Dobra ul. Szczecińska 16a, 72-003 Dobra	
Adres:		

Tytuł: Budynek miejsc postojowych dla samochodów osobowych z miejscami dla osób niepełnosprawnych w obr. gmin Dobra, gm. Dobra	
Nazwa rysunku: PRZEKROJE KONSTRUKCYJNE SZCZEGÓŁY KONSTRUKCYJNE	
Skala: 1:50 i 1:20 Nr rys.: 3	Data: 03.2008 r.

Branża: DROGOWA	Faza: Projekt budowlany - wykonawczy
-----------------	--------------------------------------



Szczegóły wpustu deszczowego ze studnią chłonną



Nazwa rysunku: SZCZEGÓŁ WPUSTU ZE STUDNIĄ CHŁONNĄ		Nr rys: 5
Branża: DROGOWA		Skala: 1:50
Faza: Projekt budowlano - wykonawczy		Data: 03.2008
Adres: GMINA DOBRA, ul. Szczecińska 16A		Tytuł: Budowa miejsc postojowych dla samochodów osobowych na terenie części działek nr 29/1 i 30/3 położonych w obr. geod. Dobra, gm. Dobra
Inwestor: GMINA DOBRA		mgr inż. Sławomir RABENDA
Autor projektu: Lucyna KACZYŃSKA		mgr inż. Katarzyna ALEKSANDROWICZ
Zakres i nr uprawnień		Opracował: Podpis
Zakresie dróg b/o nr 162/Sz/78		Upr. konstrukcyjno - inżynierijne
Specjalność drogową b/o upr. nr ZAP/0130/PWOD/05		Sprawił: Podpis
Jednostka projektowa: LUCYNA KACZYŃSKA USŁUGI PROJEKTOWE I NADZÓR		71-051 Szczecin, ul. Zabuzajska 53a tel./fax. +48 91 483 51 34 e-mail: upin@espol.com.pl
PRAWA AUTORSKIE ZASTRZEŻONE/COPYRIGHTS RESERVED		
Przedmiotowy projekt architektoniczny jest chroniony prawem autorskim zgodnie z art. 1 i nast. Ustawy o Prawie Autorskim i Prawach Pokrewnych z dn. 4 lutego 1994 r. (Dz.U. nr 24 poz.83 z 23 02.95r)		



## **INFORMACJA DOTYCZĄCA BEZPIECZEŃSTWA I OCHRONY ZDROWIA**

### **1.1. Zakres robót zamierzenia budowlanego i kolejność realizacji.**

W zakres prac związanych z realizacją Inwestycji wchodzi :

- a) zagospodarowanie terenu z układem dróg

Rozpoczęcie realizacji inwestycji planowane jest na II kwartał 2007 r.

Szczegółowa kolejność prac zostanie przedstawiona w harmonogramie opracowanym przez kierownika budowy.

### **1.2. Wykaz istniejących obiektów**

Bezpośrednio na terenie inwestycji znajduje się droga oraz zjazdy do posesji.

### **1.3. Elementy zagospodarowania terenu, które mogą stwarzać zagrożenie bezpieczeństwa i zdrowia ludzi.**

Na terenie inwestycji występują następujące elementy uzbrojenia terenu: kanalizacja sanitarna, telekomunikacja, energetyka, wodociągi oraz gazociąg (zgodnie z wtórnikiem).

### **1.4. Przewidywane zagrożenia występujące podczas realizacji robót budowlanych.**

Na podstawie §6 Rozporządzenia Ministra Infrastruktury z dn. 23.06.2003 r. w sprawie informacji dotyczącej bezpieczeństwa i ochrony zdrowia oraz planu bezpieczeństwa i ochrony zdrowia, przewidywane są następujące prace, podczas których może występować zagrożenie zdrowia pracowników:

- prace wykonywane w pobliżu linii elektroenergetycznych i gazowych

### **1.5. Instruktaż pracowników.**

Przed przystąpieniem do prac budowlanych kierownik budowy lub osoba przed niego wyznaczona, zapewni przeprowadzenie instruktażu ogólnego i stanowiskowego wszystkich pracowników w zakresie przepisów bhp i ppoż. (zasady ogólne i szczegółowe w zależności od charakteru prac i zajmowanego stanowiska). Każdy pracownik obowiązany jest do odbycia podstawowego wstępnego szkolenia i do szkoleń okresowych zgodnie z Rozporządzeniem Ministra Pracy i Polityki Socjalnej z dnia 28 maja 1996r. w sprawie szczegółów zasad szkolenia w dziedzinie bezpieczeństwa i higieny pracy (Dz.U. nr 62, poz. 285 z 1996)

### **1.6. Środki techniczne i organizacyjne zapobiegające niebezpieczeństwom wynikającym z wykonywania robót budowlanych w strefach szczególnego zagrożenia ludzi lub w ich sąsiedztwie**

- Wszystkie prace należy wykonywać z zachowaniem przepisów BHP (Rozp. Min. Pracy i Polityki Socjalnej z dnia 26 września 1997r. w sprawie ogólnych przepisów bezpieczeństwa i higieny pracy oraz z Rozp. Min. Infrastruktury z dnia 6 lutego 2003r. w sprawie bezpieczeństwa i higieny pracy podczas wykonywania robót budowlanych), szczegółowych norm i wymagań technicznych, warunków wykonywania i odbioru robót budowlanych oraz instrukcji producenta.

- W trakcie realizacji obiektu należy stosować materiały i wyroby posiadające obowiązujące świadectwo dopuszczenia do stosowania w budownictwie lub jeśli są przedmiotem Norm Państwowych, zaświadczenie producenta potwierdzające ich zgodność z postanowieniami odpowiednich norm.
- Całość robót budowlanych prowadzić pod nadzorem osób uprawnionych, zgodnie z przepisami BHP.
- W trakcie prac należy przestrzegać warunków technicznych wykonania i odbioru robót oraz obowiązujących zasad bezpieczeństwa pracy.
- Prace ziemne prowadzić zgodnie z Polskimi Normami obowiązującymi w tym zakresie.
- W przypadku stwierdzenia warunków odmiennych od założonych w projekcie niezwłocznie powiadomić Projektanta.
- Wykopy powinny być chronione przed niekontrolowanym napływem do nich wód pochodzących z opadów atmosferycznych.
- Wykopy należy zabezpieczyć i oznaczyć w widoczny sposób miejsca o różnicy poziomów.
- W trakcie wykonywania sieci, wszystkie elementy uzbrojenia terenu znajdujące się w pobliżu zabezpieczyć przed uszkodzeniem. W bezpośrednim sąsiedztwie prace ziemne wykonywać ręcznie.
- Przyszły wykonawca powinien dysponować umową na wywóz odpadów.
- Na czas prac budowlanych należy wykonać odpowiednie zabezpieczenia przed upadkiem pracowników przy pracach na głębokościach i zabezpieczenia przed spadającymi rzeczami
- W razie wątpliwości lub konieczności zmian materiałowych oraz konstrukcyjnych należy kontaktować się z projektantem.
- Prace budowlane mogą być wykonywane tylko na obszarze objętym pozwoleniem na budowę, a po zakończeniu teren budowy należy doprowadzić do należytego stanu i porządku

### **1.7. Uwagi końcowe**

Wszystkie prace należy wykonywać zgodnie z projektem, z zachowaniem przepisów BHP, szczegółowych norm i wymagań technicznych, warunków wykonywania i odbioru robót budowlanych oraz instrukcji producenta.

- Wszystkie zastosowane materiały i procesy technologiczne muszą posiadać aktualne atesty i certyfikaty wymagane przepisami szczegółowymi.
- Wszystkie instalowane urządzenia muszą być w pełni sprawne, oraz posiadać certyfikat na znak bezpieczeństwa lub deklarację zgodności z polskimi normami.
- Obok urządzeń należy umieścić w widocznym miejscu instrukcję obsługi. Montaż i rozruch należy wykonać zgodnie z instrukcją producenta, a w razie konieczności w jego obecności.
- Na czas budowy należy zapewnić apteczkę pierwszej pomocy medycznej.
- Niezależnie od informacji technicznych zawartych w projekcie, wykonawcę poszczególnych robót budowlanych obowiązują: "Warunki techniczne wykonania i odbioru robót budowlano-montażowych", normy obowiązkowego stosowania i odpowiednie normy nieobowiązkowe, które to materiały należy traktować jako uzupełnienia dokumentacji.
- Kierownik budowy jest obowiązany sporządzić lub zapewnić sporządzenie, przed rozpoczęciem budowy, planu bezpieczeństwa i ochrony zdrowia, uwzględniając specyfikę obiektu budowlanego i warunki prowadzenia robót budowlanych zgodnie z Rozp. Min. Infrastruktury z dnia 23 czerwca 2003 r. w sprawie



informacji dotyczącej bezpieczeństwa i ochrony zdrowia oraz planu bezpieczeństwa i ochrony zdrowia.

- Inwestor, składając zawiadomienie o chęci rozpoczęcia prac budowlanych jest obowiązany wystąpić o wydanie dziennika budowy. Dziennik powinien być prowadzony zgodnie z obowiązującymi w tym zakresie przepisami. Za właściwe prowadzenie dziennika, jego stan oraz właściwe przechowywanie na budowie odpowiada kierownik budowy.
- Inwestycja może być eksploatowana jedynie zgodnie z jej przeznaczeniem określonym w niniejszej dokumentacji projektowej przedłożonej do pozwolenia na budowę. Jakakolwiek zmiana przeznaczenia wymaga odpowiedniej dokumentacji projektowej i zmiany pozwolenia na budowę.

Lucyna Kaczyńska