

**INWENTARYZACJA BUDOWLANA CZĘŚCI BUDYNKU MIESZKALNO-USŁUGOWEGO
DOŁUJE, UL. SŁONECZNY SAD 61, DZ. NR 47 ,OBR. DOŁUJE**

INWENTARYZACJA BUDOWLANA

**INWESTOR:
GMINA DOBRA
72-003 Dobra, ul. Szczecińska 16a**

**JEDNOSTKA PROJEKTOWA
Pracownia Projektowa Architekt Tomasz Kuriański
71-270 Szczecin, ul. Janickiego 8/9**

**OPRACOWAŁ:
mgr inż. arch. TOMASZ KURIAŃSKI
upr. proj. 2/SZ/2002 specjalność architektura**

ZAWARTOŚĆ OPRACOWANIA:

1. CZĘŚĆ ARCHITEKTONICZNO-BUDOWLANA

SZCZECIN, CZERWIEC 2008

2. SPIS ZAWARTOŚCI OPRACOWANIA

1. Karta tytułowa
2. Spis zawartości opracowania
3. Spis rysunków
4. Opis stanu istniejącego-inwentaryzacja budowlana
5. Rysunki.
7. Dokumentacja fotograficzna

3. SPIS RYSUNKÓW I ZDJĘĆ

Inwentaryzacja:

I/ARCH/01	PLAN SYTUACYJNY	1:500
I/ARCH/02	RZUT PARTERU	1:75
I/ARCH/03	RZUT PODDASZA	1:75
I/ARCH/04	PRZEKRÓJ A-A	1:75
I/ARCH/05	ELEWACJE	1:100

Dokumentacja fotograficzna:

4. CZĘŚĆ OPISOWA

Opis stanu istniejącego - inwentaryzacja.

1. Przedmiot opracowania.

Przedmiotem opracowania jest inwentaryzacja budowlana części budynku mieszkalno-usługowego, położonego w miejscowości Dołuje przy ul. Słoneczny Sad 61, gmina Dobra, powiat Police, woj. Zachodniopomorskie.

2. Podstawa opracowania.

- Zlecenie Inwestora.

3. Informacje ogólne.

Inwentaryzowany budynek położony jest przy ul. Słoneczny Sad 61 na dz. nr 47 w miejscowości Dołuje.

Część budynku położona na dz. nr 47 jest własnością gminy Dobra.

Obiekt jest budynkiem mieszkalno-usługowym, jednokondygnacyjnym z poddaszem użytkowym.

W części parterowej znajduje się lokal Środowiskowego Ogniska Przedszkolnego i Wychowawczego oraz Powiatowy Ośrodek Interwencji Kryzysowej w Dołujach. Na piętrze mieści się gminny lokal mieszkalny.

Obiekt powstał na początku ubiegłego wieku jako wiejski budynek w zabudowie zagrodowej. W okresie powojennym od strony wschodniej został w poziomie parteru częściowo rozbudowany o część gospodarczo-magazynową.

Stan techniczny obiektu można uznać za dobry.

Działka na której zlokalizowany jest przedmiotowy budynek jest zagospodarowana, bezpośredni dostęp do drogi publicznej (ul. Słoneczny Sad) oraz utwardzone dojścia i wejścia do budynku od strony północnej i wschodniej. Teren działki jest płaski, zagospodarowany i uzbrojony.

Na działkach znajdujących się w bezpośrednim sąsiedztwie omawianego terenu występuje zabudowa mieszkalna jednorodzinna i zagrodowa oraz obiekty handlowo-usługowe.

Budynek posiada niezbędne przyłącza: wodę, prąd, gaz, telefon i kanalizację sanitarną oraz szambo .

3.1. Podstawowe dane liczbowe

Powierzchnia zabudowy (części bud. położonego nr dz. nr. 47)	184,50 m ²
Powierzchnia całkowita	228,70 m ²
Kubatura	1025,00m ³
Wys. zab.	ok.10,10m do kalenicy

3. Zestawienie pomieszczeń:

4.

PARTER-ŚWIETLICA

NR POM	NAZWA POMIESZCZENIA	POW.C/POW.U.m²*
0/1	SALA GŁÓWNA	92,30
0/2	SALKA 1	9,10
0/3	SALKA 2	10,80
0/4	KORYTARZ	2,40
0/5	WC 1	1,40
0/6	WC 2	1,50
0/7	KOTŁOWNIA	7,00
0/8	ANEKS KUCHENNY	8,50

0/9	POMIESZCZENIE SOCJALNE	3,70
0/10	MAGAZYNEK	4,70
0/11	BAREK	8,60
	POWIERZCHNIA MIESZKANIA	150,00 m²

PODDASZE-MIESZKANIE

NR POM	NAZWA POMIESZCZENIA	POW.C/POW.U.m ² *
1/1	PRZEDPOKÓJ	9,20*
1/2	KUCHNIA	5,90*
1/3	ŁAZIENKA	3,80*
1/4	POKÓJ DZIENNY	17,70*
1/5	POKÓJ	9,90*
1/6	SCHOWEK	2,40*
1/7	POMIESZCZENIE GOSPODARCZE	8,80*
1/8	KORYTARZYK	0,90*
1/9	GARDEROBA	3,50*
	POWIERZCHNIA MIESZKANIA	61,2 m²*

* POW.C - powierzchnia całkowita liczona po podłodze

4. Istniejące rozwiązania konstrukcyjne elementów zewnętrznych budynku.

Budynek wykonany w technologii tradycyjnej ze ścianami zewnętrznymi w konstrukcji mieszanej (ściany murowane z cegły ceramicznej oraz ściany szkieletowe-słupowo ryglowe z wypełnieniem cegłą pełną. Posadowienie budynku - bezpośrednie na ławach fundamentowych kamiennych lub ceglanych, podwaliny pod fundament prawdopodobnie kamienne.

ŚCIANY ZEWNĘTRZNE

- ściany murowane z cegły ceramicznej

NADPROŻA

- murowane z cegły ceramicznej lub stalowe

DACH GŁÓWNY

- dwuspadowy, w konstrukcji drewnianej, na krokwiach drewnianych o nachyleniu połaci ok. 43 stopnie
- pokrycie: blachodachówka
- nieocieplony

STROPODACH (NAD PRZYBUDÓWKĄ)

- płaski, o spadku ok. 8%
- pokrycie: papa
- nieocieplony

KOMINY

- przewody spalinowe i wentyl. murowane z cegły ceramicznej pełnej

5. Istniejące elementy wykończenia budynku.

STOLARKA OTWORÓW ZEWNĘTRZNYCH

- okna drewniane

DRZWI ZEWNĘTRZNE

- drzwi drewniane

ELEMENTY WYKOŃCZENIA W ELEWACJI

- elewacje ocieplone metodą lekką mokrą,

OBRÓBKI BLACHARSKIE I PARAPETY

- obróbki blacharskie z blachy ocynkowanej i powlekanej

RYNNY I RURY SPUSTOWE

- rynny i rury spustowe z blachy ocynkowanej,

POKRYCIE DACHÓW

- blachodachówka
- papa asfaltowa na lepiku

SCHODKI ZEWNĘTRZNE

- szlichta betonowa

WYŁĄZ DACHOWY

- wyłaz stalowy, systemowy

INNE

- w oknach i drzwiach parteru kraty zewnętrzne z elementów stalowych

6. Istniejące przyłącza zewnętrzne.

instalacja gazowa (skrzynka przyłączeniowa)

instalacja wodociągowa

instalacja kanalizacji sanitarnej oraz zbiornik bezodpływowy (szambo)

instalacja wodociągowa

instalacja elektryczna przyłączy napowietrzne

instalacja telefoniczna

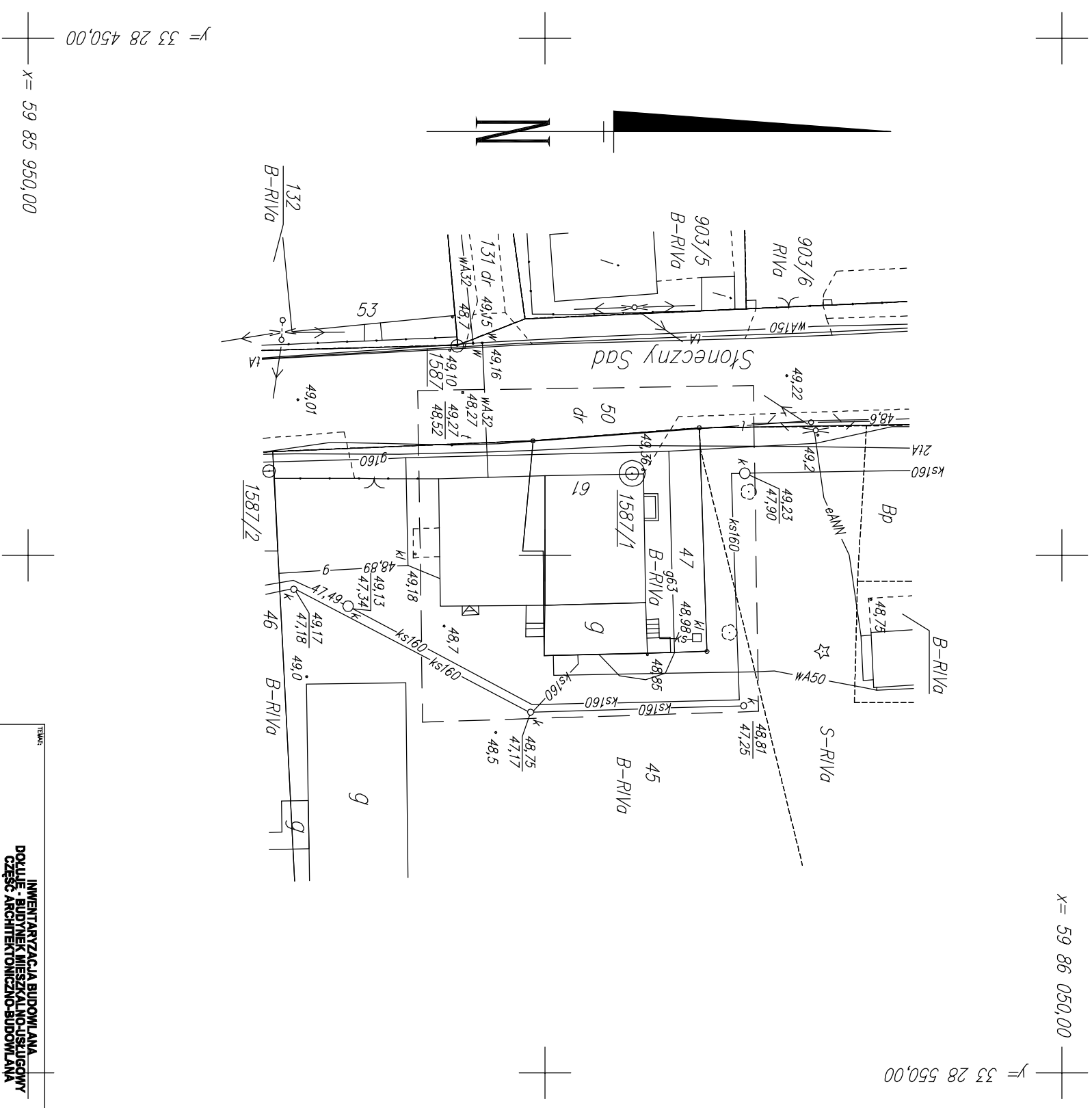
Opracował:

mgr inż. arch. Tomasz Kuriański

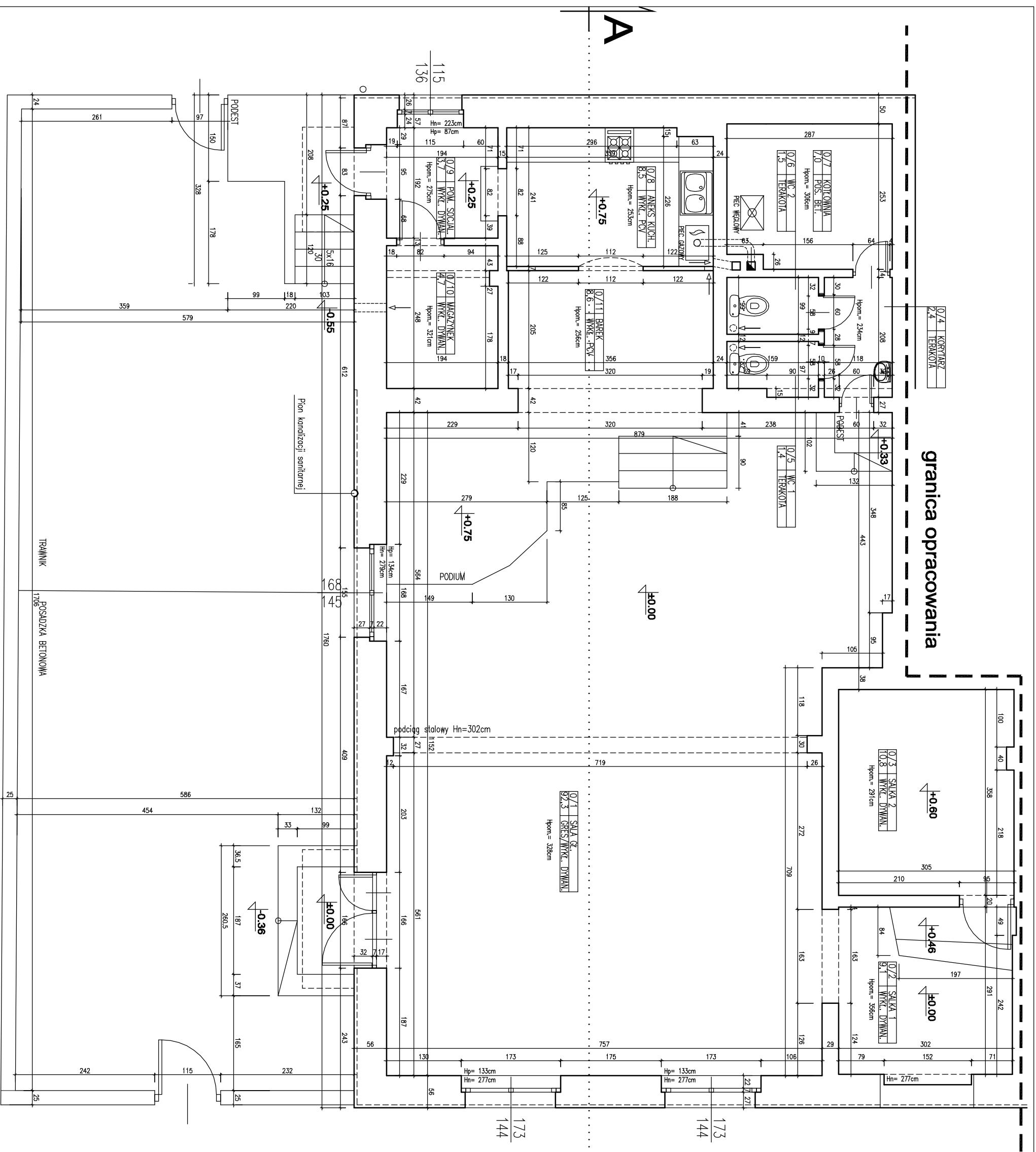
5. RYSUNKI

Punkt osnowy geodezyjnej 1587/1 podlega ochronie art. 15, art. 48 ust. 1 pkt 3 Prawo geodezyjne i kartograficzne (Dz. U. z 1989r. Nr 30, poz. 163 z późniejszymi zmianami)

OBIEKT: Dotuje ul. Słoneczny Sad 61 dz. nr 47 gm. Dobra		mgr inż. Michał Gniewosz geodeta ul. Niemierzyńska 29B/18 71 – 436 Szczecin Nr upr. zaw. 12920	
SKALA 1: 500		(jednostka wykonawstwa geodezyjnego.) Wykonano w ramach roboty geodezyjnej K.E.R.G.: 1912/08 Złożonej w PODGik w Policach	
Wykonano metodą: Wektorystyczną mapy zasadniczej			
Kierownik roboty: Michał Gniewosz upr. geod. nr 12920			
Wzórnik niniejszy sporządzono przy wykorzystaniu: 1. mapy zasadniczej w skali 1 : 300 nr arkusza: 341.131.1634, 2112 2. danych brzoźowych części uzbudowania podziemnego 3. pomiaru dodatkowych elementów			
Informacje dodatkowe: 1.			
Zakres: _____			
Na niniejszym wódniku wykazano następujące projekty obiektów budowlanych, w tym uzbrojenia podziemnego terenu: Brak			
Uzbrojenie podziemne opracowano na podstawie: 1. danych brzoźowych – z litery B 2. pośledniego ustalenia przebiegu aparatury elektromagnetyczną – z litery A. 3. bezpośrednich pomiarów powykonawczych – bez litery.		Wszelkie trwałe obiekty budowlane podlegają wyłączeniu przez jednostkę wykonawstwa geodezyjnego. Nie wykliczo się istnienia w terenie innych nie wykazanych na mapie urządzeń podziemnych, które nie zostały zgłoszone do inwentaryzacji i o których brak informacji w inst. brzoźowych	
Aktualność wódnika na dzień: 30.06.2008r		Wpisano do rejestru wódników w: _____ (miejsce na pieczętkę)	
SZCZECIN, dnia 30.06.2008r		Kierownik jednostki wykonawstwa geodezyjnego Michał Gniewosz podpis	



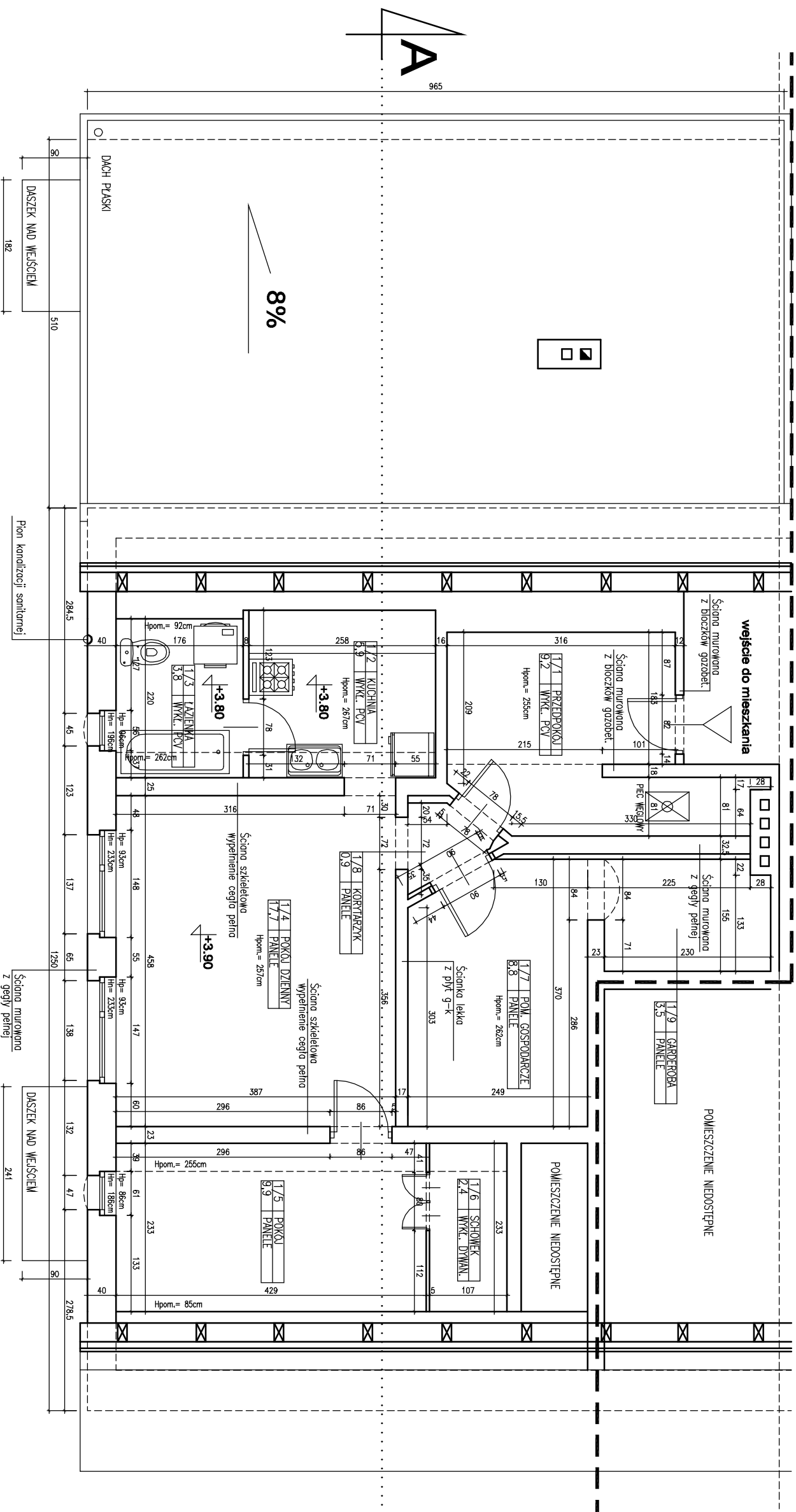
TYTUŁ: INWENTARYZACJA BUDOWLANA DOŁULĘ - BUDYNEK MIESZKALNO-USŁUGOWY CZĘŚĆ ARCHYTEKTONICZNO-BUDOWLANA			
INWESTOR: GMINA DOBRA – UL. SZCZECIŃSKA 16a, DOBRA			
LOKALIZACJA: DOŁULĘ, UL. SŁONECZNY SAD 61, DZ. NR 47, OBR. DOŁULĘ			
ZĘSTWOTWA PROJEKTOWA: PRACOWNIA PROJEKTOWA ARCHYTEKT TOMASZ KURIŃSKI UL. JAWICKIEGO 8A, SZCZECIŃ 71-270			
BRANŻA: ARCHYTEKTURA		TYTUŁ: I.B.	
OPRACOWANIE: mgr inż. arch. TOMASZ KURIŃSKI upr. proj. 2/Sz/2002		PODPIS:	
SPRAWDZIŁYCH:		DATA:	
NAZWA PRZEMIAN: PLAN SITUACYJNY		SKALA: 1:500	
DATA: CZERWIEC 2008		NR WRS.: I/ARCH/01	



RZUT PARTERU-ŚWIETLICA

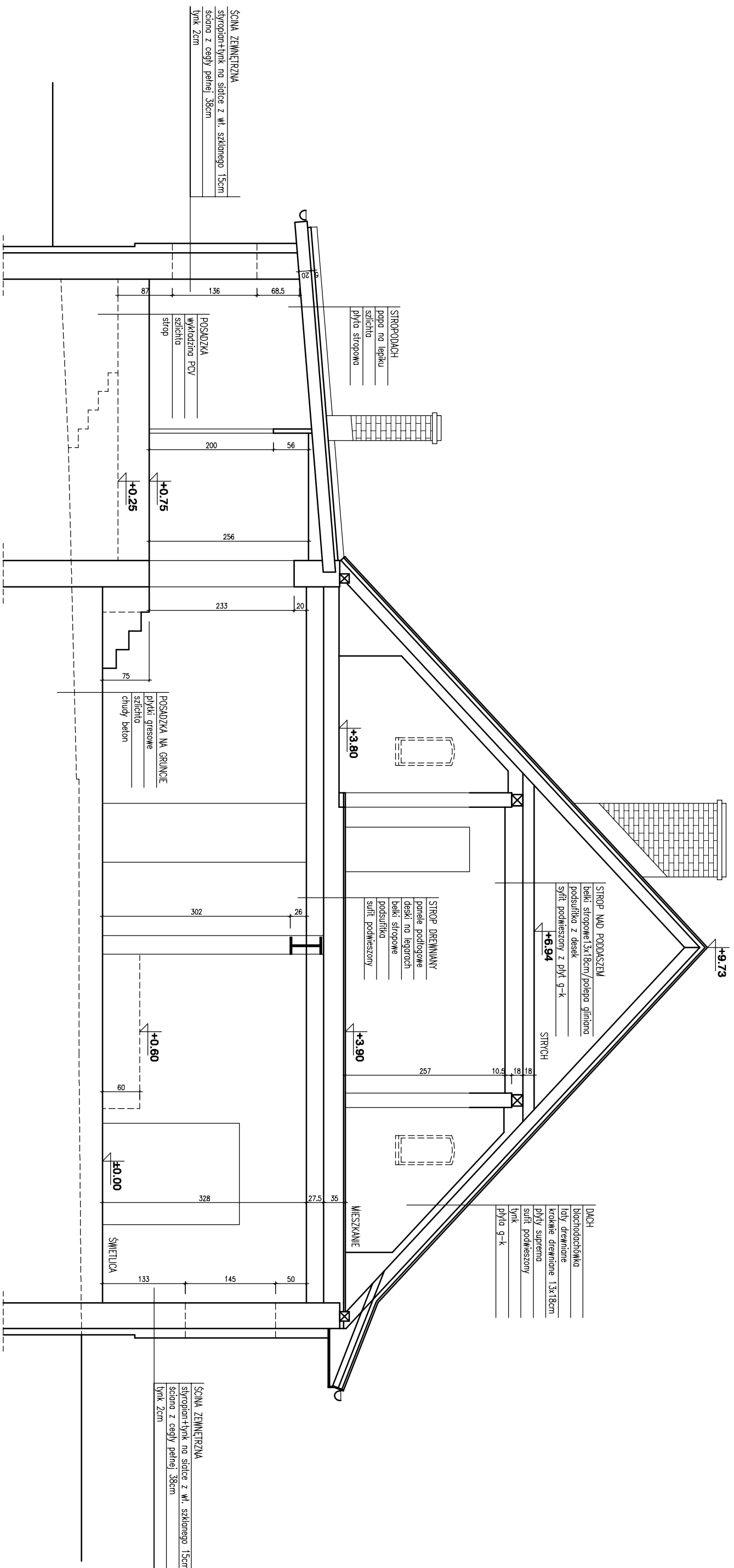
Tytuł:		INWENTARYZACJA BUDOWLANA DOKŁAD - BUDYNEK MIESZKALNO-USŁUGOWY CZĘŚĆ ARCHYTEKTONICZNO-BUDOWLANA	
Inwestor:		GMINA DOBRA - UL. SZCZECIŃSKA 16a, DOBRA	
Dokładca:		DOKŁAD, UL. SŁONECZNY ŚAD 61, DZ. NR 47, OBR. DOKŁAD	
Zadawca / Projektant:		PRACOWNIA PROJEKTOWA ARCHYTEKT TOMASZ KURIAŃSKI UL. JANACHOWA 89, SZCZECIŃ 71-270	
Branża:		ARCHITEKTURA	
Opis:		RZUT PARTERU	
Data:		CZERNIEC 2008	
Skala:		1:75	

granica opracowania



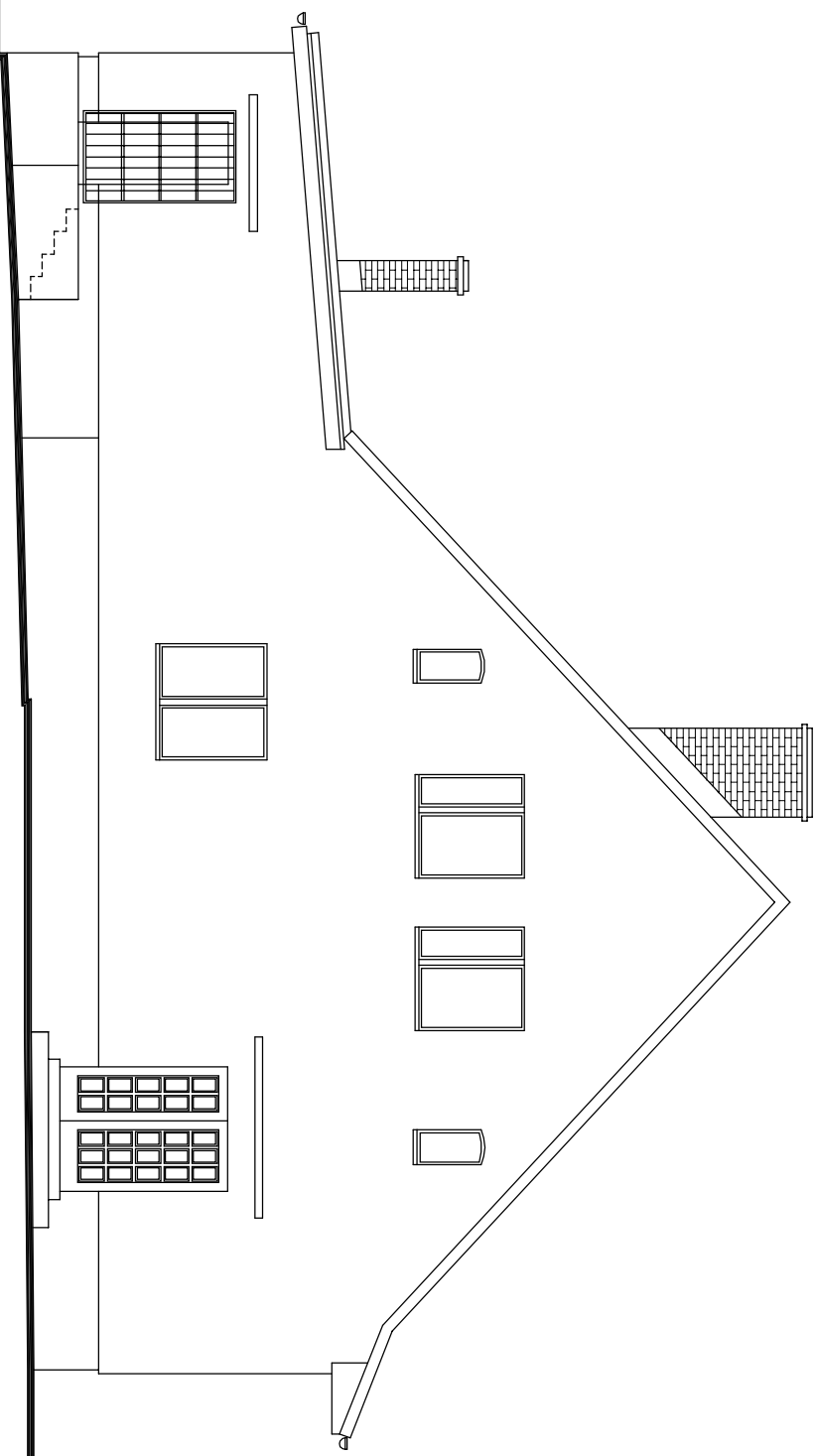
RZUT PODDASZA-MIESZKANIE

Tytuł:		INWENTARYZACJA BUDOWI ANA DOKŁAD - BUDYNEK MIESZKALNO-BUSLOWY CZĘŚĆ ARCHYTEKTONICZNO-BUDOWLANA	
Inwestor:		GMINA DOBRA - UL. SZCZECIŃSKA 16a, DOBRA	
Lokalizacja:		DOŁĘCIE, UL. SŁONECZNY ŚAD 61, DZ. NR 47, OBR. DOŁĘCIE	
Zadanie projektowe:		PRACOWNIA PROJEKTOWA ARCHITEKT TOMASZ KURIŃSKI UL. JAMNICKO 89, SZCZECIŃ 71-270	
Biurowo:		ARCHITEKTURA	ROZD.
Opracowanie:		mgr inż. arch. TOMASZ KURIŃSKI	PODRYS
Sprawdzenie:		upr.proj. Z/Sz/2002	DATA
Nazwa rysunku:		RZUT PODDASZA	SKALA
Data:		CZERWIEC 2008	1:75

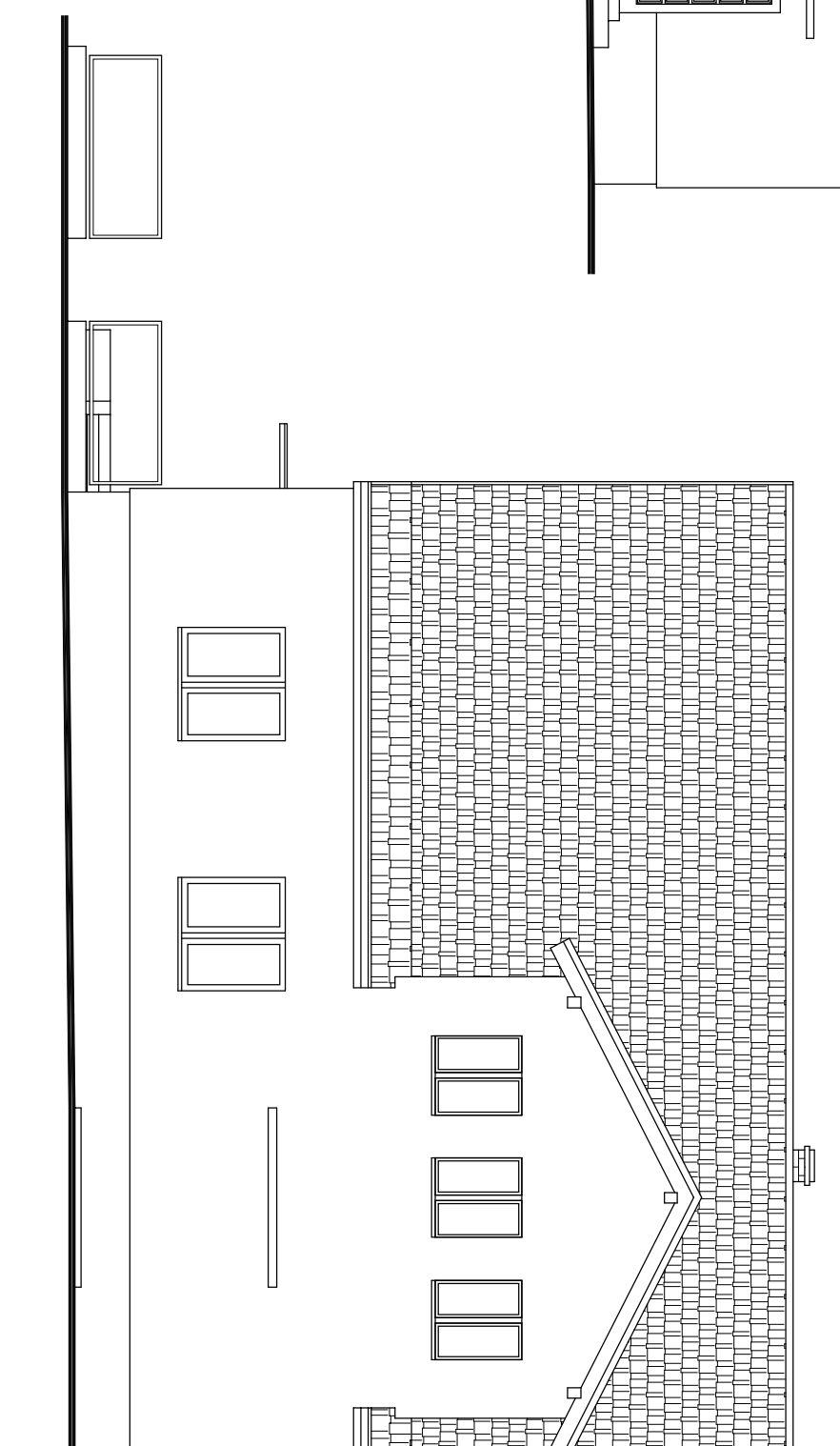


PRZEKRÓJ A-A

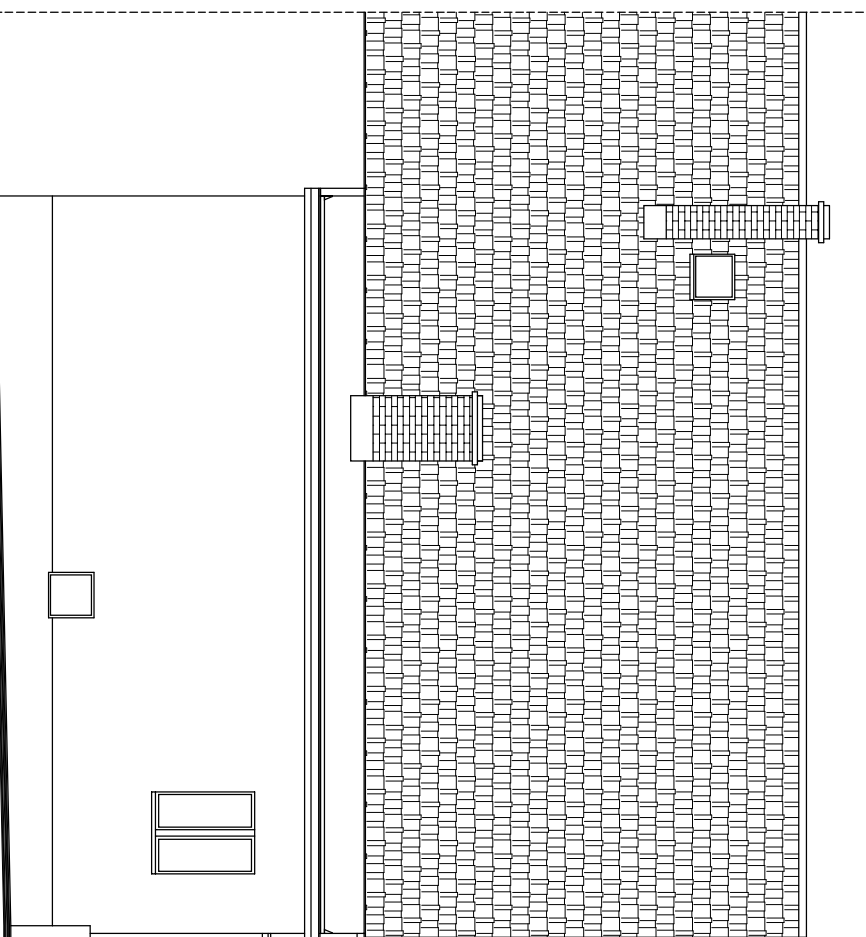
Tytuł		INWENTARYZACJA BUDOWLANA DOŁUJE - BUDYNEK MIESZKALNO-BIUROWY CZĘŚĆ ARCHYTEKTONICZNO-BUDOWLANA	
Inwestor		GMINA DOBRA - UL. SZCZECIŃSKA 16a, DOBRA	
Lokalizacja		DOŁUJE, UL. SŁONECZNY ŚAD 61, DZ. NR 47, OBR. DOŁUJE	
ZESPÓŁ PROJEKTOWY			
Nazwa pracowni		PRACOWNIA PROJEKTOWA ARCHITEKT TOMASZ KURIŃSKI UL. JAMCZEŃSKO 89, SZCZECIŃ 71-270	
Rodzaj		ARCHITEKTURA	
Data		1.8.	
Opis		mgr inż. arch. TOMASZ KURIŃSKI upr.proj. Z/Sz/2002	
Sprawdzający		Data	
Nazwa rysunku		PRZEKRÓJ A-A	
Skala		1:100	
Data		CZERWIEC 2008	
Nr rys.		1/ARCH/04	



ELEWACJA PÓŁNOCNA



ELEWACJA ZACHODNIA



ELEWACJA WSCHODNIA

TYTUŁ:		INWENTARYZACJA BUDOWLANA DOŁUJE - BUDYNEK MIESZKALNO-BUDOWLANA CZĘŚĆ ARCHYTEKTONICZNO-BUDOWLANA	
MIEJSCA:		GMINA DOBRA - UL. SZCZECIŃSKA 16a, DOBRA	
LOKALIZACJA:		DOŁUJE, UL. SŁONECZNY ŚAD 61, DZ. NR 47, OBR. DOŁUJE	
JEDYNOŚĆ PROJEKTOWA:		PRACOWNIA PROJEKTOWA ARCHYTEKT TOMASZ KURIŃSKI UL. JANICZEWO 89, SZCZECIŃ 71-270	
BRANŻA:	ARCHYTEKTURA	SKALA:	1:100
OPRACOWAŁ:	mgr inż. arch. TOMASZ KURIŃSKI	DATA:	
SPROJEKTOWAŁ:	mgr inż. arch. TOMASZ KURIŃSKI	DATA:	
NAZWA PRZEKŁADU:	RZUT PODDASZA	SKALA:	1:100
DATA:	CZERWIEC 2008	NR PRZ.:	/ARCH/05

Dokumentacja fotograficzna

Zd. 1



Widok elewacji północnej (wejście główne)

Zd. 2



Widok budynku od strony północno-zachodniej (wejście główne) c.d.

Zd. 3



Widok elewacji zachodniej (od strony ul. Słoneczny Sad)

Zd. 4



Widok elewacji wschodniej (od strony podwórza)

Zd.5



Widok budynku od strony północno-wschodniej

Zd. 5



Widok elewacji północnej (wejście gospodarcze)

Zd. 6



Widok elewacji północnej (wejście główne)