

Jednostka projektowa

architekt

Leokadia M. Modzelewska

Autor projektu

73-110 Stargard ul. Struga 13/15

tel. / 091/ 578-64-44 kom. 0602 43 45 42

projekt budowlany

BUDOWA PAWILONU SOCJALNEGO POWTARZALNEGO PRZY
ISTNIEJĄCYM PLACU
WRAZ Z DOSTOSOWANIEM DLA OSÓB NIEPEŁNOSPRAWNYCH
Decyzja pozwolenia na budowę nr 574/2009 z dnia 22.05.2009
Znak AB.GS.7351.143d/2009

adres: DZ. 43/13

obręb Łęgi gm. Dobra / woj. zachodniopomorskie /

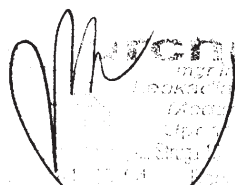
inwestor: Gmina Dobra
ul. Szczecińska

branża : ARCHITEKTURA, TECHNOLOGIA

PROJEKT ZAGOSPODAROWANIA TERENU

PROJEKTOWAŁ: mgr inż. arch. Leokadia M. Modzelewska
upr. 116/sz/88

SPRAWDZIŁ: mgr inż. arch. Magdalena Kierys
upr. 6/sz87


mgr inż. arch. Magdalena Kierys
upr. 6/sz/87

SPRAWDZAJACY

mgr inż. arch. Magdalena Kierys
upr. bud. 6/Sz/87

branża: ELEKTRYCZNA

PROJEKTOWAŁ: technik Andrzej Gruszczyński
upr. 251/sz/88

branża: KONSTRUKCJA

TECHNIK : Danuta Zagórska
upr.212/sz/89

Lipiec 2009

SPIS ZAWARTOŚCI TECZKI

2. BRANŻA ARCHITEKTONICZNO- BUDOWLANA

A/ PROJEKT ZAGODPODAROWANIA

B/ ARCHITEKTURA, TECHNOLOGIA

C/ KONSTRUKCJA

3. BRANŻA ELETRYCZNA

A/ OŚWIETLENIE POMIESZCZENIA WC

SPIS TREŚCI

	Nr strony	
1. Karta tytułowa	1	
2. Spis zawartości teczki	2	
3. Spis treści	3	
– część architektoniczno- budowlana wraz z technologią obiektu		
4. Spis załączników	4	
5. załączniki		
6. opis techniczny:		
a/ projekt zagospodarowania terenu wraz z projektem budowlano- wykonawczym		
b/ projekt technologiczny		
c/ informacja PBIOZ		
7. Rysunki :		
a/ projekt zagospodarowania	U/1	1:500

INWENTARYZACJA

Pawilon socjalny

a/ rzut przyziemia	A/1/i	1:50
b/ rzut dachu	A/2/i	1:50
c/ przekrój a/a	A/3/i	1:50
d/ elewacje	A/4/i	1:50

ARCHITEKTURA, KONSTRUKCJA

Pawilon socjalny

a/ rzut przyziemia	A/1	1:50
b/ rzut przyziemia – technologia	A/2	1:50
c/ rzut dachu	A/3	1:50
d/ przekrój a/a	A/4	1:50
e/ elewacje	A/5	1:50

SPIS ZAŁĄCZNIKÓW
strony

nr

1.0 Oświadczenie projektanta

2.0 przynależność do ZOIA i ZIIB

3.0 Stwierdzenie przygotowania zawodowego

4.0 Decyzja o ustalenie lokalizacji celu publicznego
**/decyzja pozwolenia na budowę nr 574/2009 z dnia 22 maja 2009 r.
Znak AB.GS.7351 -143 d /09 /**

5.0 Karta rejestracyjna wtórnika

Leokadia M.Modzelewska

Stargard, 20.07.2009

73-110 Stargard Szczeciński
ul. Struga 13/15

STAROSTWO POWIATOWE W POLICACH

O Ś W I A D C Z E N I E

Dot. projektu architektoniczno – budowlanego

lokalizacja: DZ. 43/13

obręb Łęgi gm. Dobra / woj. zachodniopomorskie

obiekt : boisko wiejskie – istniejące

inwestycja : budowa pawilonu socjalnego przy placu zabaw
wraz z dostosowaniem dla osób niepełnosprawnych /
/ decyzja pozwolenia na budowę nr 574/2009 z dnia 22 maja 2009 r.
Znak AB.GS.7351 -143 d /09 /

inwestor: Gmina Dobra
ul. Szczecińska

Projekt techniczny został sporządzony zgodnie z obowiązującymi przepisami Rozporządzenia Ministra Infrastruktury z dnia 0.3.7.2003 r art. 20 ust. 4 w zakresie Prawa Budowlanego oraz późniejszymi zmianami i zasadami wiedzy technicznej

Leokadia M. Modzelewska
73-110 Stargard Szczeciński
ul. Struga 14/15

Magdalena Kierys
73-110 Stargard
ul. Sikorskiego 45

SPRAWDZAJACY

mgr inż. arch. Magdalena Kierys
upr.bud. 6/Sz/87

Danuta Zagórska

Andrzej Gruszczyński

73-110 Stargard Szczeciński
ul. Sienkiewicza 6/55

73-110 Stargard
ul. Sucharskiego

OPIS

**techniczny do projektu zagospodarowania terenu
i dostosowaniem dla osób niepełnosprawnych .**

- aneks do projektu

/ decyzja pozwolenia na budowę nr 574/2009 z dnia 22 maja 2009 r.

Znak AB.GS.7351 -143 d /09 /

lokalizacja: DZ. 43/13

obręb Łęgi gm. Dobra / woj. zachodniopomorskie

inwestor: Gmina Dobra

ul. Szczecińska 16

obiekt: Boisko wiejskie - istniejące

1.0 architektura, konstrukcja , technologia , projekt zagospodarowania terenu

mgr inż. arch. Leokadia M. Modzelewska

1.1 branża elektryczna:

Technik Andrzej Gruszczyński

2.0 PODSTAWA OPRACOWANIA

2.1. wizja lokalna i mapa d/c projektowych

2.2. oświadczenie o prawie do dysponowania nieruchomością

2.3. uprawnienia projektantów

2.4. przynależność do izb

2.5. oświadczenia projektantów

2.6. decyzja pozwolenia na budowę

/ decyzja pozwolenia na budowę nr 574/2009 z dnia 22 maja 2009 r.

Znak AB.GS.7351 -143 d /09 /

3.0 PRZEDMIOT I ZAKRES OPRACOWANIA

Przedmiotem opracowania jest :
budowa pawilonu socjalnego na potrzeby placu zabaw wraz z przyłączem energetycznym, oświetleniem istniejącego boiska przyłączem wod kan sanitarnej oraz niezbędnymi elementami zagospodarowania terenu /ogrodzenie i plac utwardzony z miejscami , drogi i dojścia utwardzone i dostosowaniem dla osób niepełnosprawnych .

Zakres opracowania:

Teren dz. DZ. 43/13 , 84, 177, 191/2, 85 obręb Łęgi gm. Dobra :

wraz z elementami zagospodarowania terenu :

a/ ogrodzenie istniejącego placu zabaw

b/ ciągi komunikacyjne :

- dojścia i place utwardzone z miejscami postojowymi

c/ mała architektura :

- ławki betonowe

- betonowe kosze na śmieci

d/ przyłącze energetyczne wraz z oświetleniem terenu / wg branży elektrycznej /

e/ przyłącza wod . kanalizacji sanitarnej

pozostaje bez zmian w stosunku do zatwierdzonego decyzją pozwolenia na budowę projektu podstawowego

f/ dostosowanie dla osób niepełnosprawnych

g/ budowę pawilonu socjalnego na potrzeby placu zabaw aneks do projektu polegający na postawieniu kontenera socjalnego i dobudowaniu pomieszczenia wc dla osób niepełnosprawnych konstrukcji stalowej szkieletowej w systemie ścian warstwowych.

3.1 PRZEZNACZENIE I PROGRAM UŻYTKOWY OBIEKTU

Obiekt służy celom sportowym i rekreacyjnym młodzieży i całej społeczności wiejskiej

4.0 ZAGOSPODAROWANIE TERENU

Elementy zagospodarowania terenu bez zmian w stosunku do projektu zatwierdzonego decyzją pozwolenia na budowę

4.2 PAWILON SOCJALNY

6.6.1 WYMIARY

Długość l= 8210mm szerokość b= 4160mm Hk = 2720 mm

Wysokość pomieszczeń h= 2400 mm

6.6.2 WYPOSAŻENIE PODSTAWOWE :

a/ STOLARKA DRZWIOWA I OKIENNA

- Drzwi zewnętrzne stalowe ocieplane lakierowane szer. 900/2100 mm 1szt.
- Okno PCV 600x600 mm 1szt.

b/ WYKOŃCZENIE

Wykładzina podłogowa PCV

c/URZĄDZENIA SANITARNE

- sedes z dolnopłukiem
- umywalka

d/ INSTALACJE WEWNĘTRZNE

- instalacja wod kan
- instalacja oświetleniowa
- instalacja grzewcza elektryczna

6.6.2 OPIS SZCZEGÓŁOWY

Obiekt nietrwale związany z gruntem .Ustawienie kontenera na kostce betonowej gr. 8 cm na podsypce piaskowej
Warunki gruntowe I kategorii geotechnicznej

a/ KONSTRUKCJA

szkielet stalowy , spawany , zabezpieczony antykorozyjnie powłokami malarskimi / malowanie proszkowe / w kolorze białym z attyką w kolorze zielonym
Do uzgodnienia z inwestorem.

d/ OBUDOWA I ŚCIANY DZIAŁOWE

z płyt warstwowych gr. 10 cm z rdzeniem poliuretanowym EI30

e/ STROPODACH

z płyt warstwowych gr 10 cm z rdzeniem poliuretanowym EI30

f/ PODŁOGA

płyta OSB min 2.4 cm folia , płytki mrozoodporne lub wykładzina PCV

g/ IZOLACJA

izolacja termiczna - 10 cm wełny mineralnej twardej w posadzce

h/ SPOSÓB MONTAŻU

samodzielne moduły bez montażu
dobudowa – samodzielny montaż

i/ INSTALACJE WEWNĘTRZNE

- wodociągowa
- kanalizacja sanitarna
- elektryczna oświetleniowa
- elektryczna grzewcza / montowana z uwagi na funkcję obiektu /
- wentylacja / montowana z uwagi na funkcję obiektu /

6.6.3 TECHNOLOGIA I FUNKCJA OBIEKTU - KONTENER SOCJALNY NA POTRZEBY BOISKA WIEJSKIEGO

FUNKCJA

Kontener socjalny w ilości sztuk 1 będzie służył jako zaplecze szatniowe dla użytkowników placu zabaw i gier

Kontener nr 1 dostosowano do użytkowania dla osób niepełnosprawnych poprzez:

a/ wykonanie pomieszczenia wc oraz montaż uchwytów uchylnego i stałego do umywalki i muszli klozetowej dla osób niepełnosprawnych .

c/ zaprojektowanie pochylni dla osób niepełnosprawnych .

ZESTAWIENIE POMIESZCZEŃ

KONTENER NR 1

a/ SZATNIA 9.54m²

Oświetlenie dzienne , posadzka wykładzina PCV , drzwi wewnętrzne płycinowe, otwory wentylacyjne nawiewne w dolnej części skrzydła drzwiowego

N= 4 w/h

V= 2.40x 9.54 = 22.90 m³

Vw = 22.90 X 4 = 91.60 m³/h

Wyposażenie:

a/ szafki zawodników z ławkami 20 szt.

b/ WC DLA OSÓB NIEPEŁNOSPRAWNYCH 4.18 m²

Wentylacja mechaniczna nawiewno- wywiewna.

Posadzka zmywalna, płytki PCV mrozoodporne , antypoślizgowe , oświetlenie dzienne ściany i sufit zmywalne / płyta warstwowa /

a/ umywalka do rąk 1 szt.

b/ muszla klozetowa 1 szt.

Akcesoria łazienkowe/ ręcznik papierowy , dozownik do mydła /

c/ kubeł pedałowy 2 szt

d/ uchyty i poręcze dla osób niepełnosprawnych :

- poręcz uchylna RK 24 wg ERGO PLUS lewa 1 szt.

- poręcz kątowna RK 18 dł. 60 cm wg ERGO PLUS 1 szt.
krotność wymian

$n = 50 \text{ m}^3 / 1 \text{ oczko}$

$h = 2,40 \text{ m}$

$V = 2.40 \times 4.18 = 10.03 \text{ m}^3$

c/ POMIESZCZENIE TRENERA 11.08m²

Oświetlenie dzienne, posadzka wykładzina PCV zmywalna, drzwi wewnętrzne płycinowe, otwory wentylacyjne nawiewne w dolnej części skrzydła drzwiowego

$N = 4 \text{ w/h}$

$V = 2.4 \times 11.08 = 26.60 \text{ m}^3$

$V_w = 26.60 \times 4 = 106.40 \text{ m}^3/\text{h}$

Wyposażenie:

a/ szafki 2 szt.

b/ stolik 1 szt.

d/ PRZEDSIONEK

Posadzka zmywalna, oświetlenie dzienne ściany i sufit zmywalne

/ płyta warstwowa /

4.3 STAN ZATRUDNIENIA

1 osoba / trener / korzysta z zaplecza sportowców

ILOŚĆ OSÓB PRZEBYWAJĄCYCH W OBIEKCIE

Max do 50 osób, w tym 1 osoba zatrudniona

Obiekt czynny będzie w sezonie od wiosny do jesieni.

4.3 ODPADY:

4.2.1 komunalne składowane w pojemnikach zamkniętych na projektowanym placu gospodarczym na dz. 43/13 w Łęgach w odległości zgodnej z normą i wywożone przez służby na wysypisko śmieci

4.2.2 pobudowane, składowane bezpośrednio do kontenera po uprzedniej segregacji

styropian i folie w gromadzone w workach foliowych.

4.2.3 świetlówki oddawane do punktu sprzedaży w ilościach 10 szt. rocznie

4.3 DOJAZD I DOJŚCIE

Dojazd i dojście do budynku odbywa się od szczytu budynku, z drogi publicznej:
- utwardzony z kostki betonowej

4.4 WENTYLACJA

Wentylacja mechaniczna nawiewno / podokienna / - wywiewna rury z blachy dwuściennej kwasoodpornej wspomagana w sanitariatach mechanicznie, systemowa montowana przez wytwórcę i dostosowana do funkcji obiektu

OCHRONA P. POŻAROWA

Konstrukcję nośną dachu i inne elementy stalowe zabezpieczona farbą p/ ochronną zgodnie z instrukcją użytkowania do uzyskania stanu NRO

Klasa odporności pożarowej D
Obiekt ZLIII wyposażyć w 2 gaśnice 6GP ABC

ZABEZPIECZENIE PRZED SZKODNIKAMI I KOROZJĄ BIOLOGICZNĄ

Obiekt nie wymaga zabezpieczenia p/ szkodnikami

BEZPIECZEŃSTWO I OCHRONA ZDROWIA

Budynek jest obiektem o prostej konstrukcji nie stwarzającym zagrożenia dla użytkowników i środowiska . Należy go wykonać zgodnie z projektem i normami oraz przestrzegając przepisy bhp / art. 23 a – Prawo Budowlane /

ODPADY

Przewiduje się odpady :

a/ komunalne , gromadzone w pojemnikach zamkniętych wywożone przez służby miejskie. Należy zapewnić systematyczny wywóz odpadów oraz należyte utrzymanie stanu sanitarnego miejsca gromadzenia odpadów

Teren pod pojemnikiem zamkniętym utwardzić:

Plac z kostki betonowej na podsypce piaskowej min 10 cm

b/ odpady inne :

kartony w ilości 30 kg /1 m-c zbierane w zbiornikach zamkniętych hermetycznie

folie w ilości 2 kg/ m-c wywożone do zakładów utylizacji odpadów

ZABEZPIECZENIE PRZED HAŁASEM I EMISJĄ SPALIN

Obiekt swoją funkcją budynku zaplecza sportowego nie jest powodem nadmiernych hałasów ani drgań. Jedyne sporadycznie organizowanie w tym obiekcie imprez wiejskich może powodować hałas. Są to przypadki nieliczne i do godziny 22.

Emisja spalin brak.

6.6.4 ZESTAWIENIE POWIERZCHNI I KUBATURA

Powierzchnia użytkowa	29.69	m ²
Powierzchnia zabudowy	34.15	m ²
Kubatura	73.03	m ²

6.8 WYMAGANIA I WARUNKI OCHRONY ŁADU PRZESTRZENNEGO

a/ FORMA ZABUDOWY

jedna kondygnacja nadziemna

b/ LINIA ZABUDOWY

nieprzekraczalna w odległości 8 m od granicy z działką drogową nr 177 / droga powiatowa

c/ WIELKOŚĆ POWIERZCHNI ZABUDOWY

Pz = 34.15 << 40 m²

d/ SZEROKOŚĆ ELEWACJI FRONTOWEJ

nie określono

e/ WYSOKOŚĆ GÓRNEJ KRAWĘDZI ELEWACJI FRONTOWEJ, JEJ GZYMSU LUB ATTYKI

Hk = 2.72 m << 3.0m

f/ GEOMETRIA DACHU

dach płaski 5 stopni spadku zalecane dla pokryć płytami warstwowymi

7.0 OCHRONA DZIEDZICTWA KULTUROWEGO I ZABYTKÓW ORAZ DÓBR KULTURY WSPÓŁCZESNEJ

-Teren inwestycji nie podlega ochronie i nie jest wpisany do rejestru zabytków

w rozumieniu ustawy z dnia 23 lipca 2003 r. i późniejszymi zmianami
-teren inwestycji nie podlega wpływom eksploatacji górniczej .

8.0 WPŁYW PROJEKTOWANEJ INWESTYCJI NA ŚRODOWISKO

Projektowana inwestycja nie będzie wywierać wpływu na pogorszenie warunków środowiska naturalnego oraz nie naruszy praw osób trzecich.

Powstałe śmieci podczas użytkowania obiektu gromadzone będą w koszach betonowych w workach foliowych i wywożone przez służby komunalne.

Teren inwestycji położony jest obszarze Natura 2000: OBSZAR SPECJALNEJ OCHRONY PTAKÓW PBL 320006 „ Jezioro Świdwie „

Inwestycja nie narusza istniejących urządzeń melioracyjnych .
Teren inwestycji nie podlega wpływom eksploatacji górniczej .

10.0 OBSŁUGA KOMINIKACYJNA

Bez zmian droga wjazdowa istniejąca z dz. 1777 / droga powiatowa /

Drogi wewnętrzne utwardzone z kostki betonowej /odrębne opracowanie /

11.0 ZABEZPIECZENIA P. POŻAROWE

Hydrant znajduje się w ulicy w odległości do 50.0 m od planowanej inwestycji
Obiekt ZLIII kategoria C

12.0 INFORMACJA O PLANIE BIOZ

Należy sporządzić PBIOZ z uwagi na:

- charakter prac budowlanych
- użycie sprzętu i maszyn budowlanych

Zgodnie z Rozporządzeniem Ministra Infrastruktury z dnia 23 czerwca 2003 r.

13.0 UWAGI I ZALECENIA KOŃCOWE

Wszystkie materiały i wyroby zastosowane przy inwestycji muszą posiadać niezbędne atesty , aprobaty i deklarację zgodności

W razie zaistnienia wątpliwości , bądź stwierdzenia rozbieżności rozwiązań projektowych ze stanem faktycznym wykonawca winien niezwłocznie skontaktować się z projektantem.

Prace należy prowadzić pod nadzorem osoby posiadającej uprawnienia budowlane

Po zakończeniu prac budowlanych teren należy uporządkować i przekazać w użytkowanie

OPRACOWAŁ:



architekt

Leokadia M. Modzelewska

/ 091/ 578 6444, kom.602 43 45 42

Informacja

Plan bezpieczeństwa i ochrony zdrowia

obiekt:

BUDOWA PAWILONU SOCJALNEGO POWTARZALNEGO
WRAZ Z DOSTOSOWANIEM DLA OSÓB NIEPEŁNOSPRAWNYCH

adres: DZ.43/13

obręb ŁĘGI gm. Dobra

inwestor: Gmina Dobra

ul. Szczecińska

branża : ARCHITEKTURA,

PROJEKT ZAGOSPODAROWANIA TERENU
PROJEKTOWAŁ: mgr inż. arch . Leokadia M. Modzelewska
upr. 116/sz/88

INFORMACJA DOTYCZĄCA BEZPIECZEŃSTWA I OCHRONY ZDROWIA

Projekt wymaga sporządzenia *Planu bezpieczeństwa i ochrony zdrowia*

1.0 Zakres robót dla całego zamierzenia budowlanego oraz kolejność realizacji poszczególnych obiektów :

Realizacja zadania projektowanego obejmuje budowę ogrodzenia , przyłącza energetycznego wraz z oświetleniem i w drugim etapie budowę dojazdów i dróg utwardzonych wraz z miejscami postojowymi .

W ramach realizacji obiektów przewiduje się następujące roboty budowlane :

- a/ roboty ziemne
- d/ drogowe
- c/ montażowe / pomieszczenie wc/
- f/ roboty instalacyjne / oświetlenie /

2.0 Wykaz istniejących obiektów budowlanych:

Na działce dz 43/13 istnieją następujące obiekty zagospodarowania terenu :

- a/ plac zabaw
- b/ miejsca postojowe utwardzone
- c/ budynki typu kontenerowego
- d/ droga wewnętrzna utwardzona

6.0 Elementy zagospodarowania terenu , które mogą stwarzać zagrożenie bezpieczeństwa i zdrowia ludzi .

zagospodarowanie terenu budowy wykonuje się przed rozpoczęciem robót budowlanych, co najmniej w zakresie:

- a/ ogrodzenie terenu i wyznaczenie stref niebezpiecznych
- b/ wykonanie dróg, wyjść i przejść pieszych
- c/ urządzenia pomieszczeń higieniczno- sanitarnych socjalnych
- d/ zapewnienie oświetlenia naturalnego i sztucznego
- e/ zapewnienie łączności telefonicznej
- f/ urządzenie składowisk materiałów wyrobów

Szczególnie wysokie ryzyko zagrożenia stwarzają następujące roboty budowlane:

a/ roboty przy użyciu maszyn i narzędzi budowlanych

b/ roboty przy szkodliwych czynnikach atmosferycznych :

- niskie temperatury

- wysokie temperatury

d/ roboty na działce zurbanizowanej

Istniejące elementy zagospodarowania nie stwarzają zagrożenia bezpieczeństwa i zdrowia ludzi .

4. Wskazanie dotyczące przewidywanych zagrożeń występujących podczas realizacji robót budowlanych, określenie skali i rodzaju zagrożeń oraz miejsca i czasu ich wystąpienia

4.1 Roboty ziemne

zagrożenia występujące przy wykonywaniu robót ziemnych

-potrącenie pracownika lub osoby postronnej łyżką koparki przy wykonywaniu robót na placu lub w miejscu dostępnym dla osób postronnych / brak wygrodzenia strefy niebezpiecznej
Zaleca się wykonywanie prac ziemnych w oparciu o postanowienie Polskiej Normy PN/B -06050 „ Roboty ziemne i budowlane . Wymagania w zakresie wykonania i badania przy odbiorze .”

4.4 Roboty budowlano - montażowe

Zagrożenie występujące przy wykonywaniu robót budowlano-montażowych

- upadek pracownika do wykopu

- przygniecenie pracownika

Wszelkie prace budowlane prowadzi się w sposób zgodny z postanowieniami przepisów z zakresu BHP / Rozporządzenie Ministra Pracy i Polityki Socjalnej z dnia 26.09.1997 r i późniejszymi zmianami /

4.5 Maszyny i urządzenia techniczne użytkowane na budowie

Zagrożenia występujące przy wykonywaniu robót przy użyciu maszyn i urządzeń:

- potrącenie pracownika łyżką koparki

- porażenie prądem elektrycznym / brak zabezpieczenia przewodów zasilających urządzenia mechaniczne przed uszkodzeniami mechanicznymi

- niebezpieczeństwa związane z pracą przy rozładunku kontenera

5. Wskazanie sposobu prowadzenia instruktażu pracowników przed przystąpieniem do realizacji robót szczególnie niebezpiecznych:

- szkolenie w zakresie bhp

- zasady postępowania w przypadku wystąpienia zagrożenia
- zasady bezpośredniego nadzoru nad pracami szczególnie niebezpiecznymi przez osoby wyznaczone w tym celu
- zasady stosowania przez pracowników środków ochrony indywidualnej oraz odzieży i obuwia roboczego

6. Wskazanie środków technicznych organizacyjnych zapobiegających niebezpieczeństwom wynikającym z wykonywania robót budowlanych w strefach szczególnie niebezpiecznych, niebezpiecznych tym zapewniających bezpieczną i sprawną komunikację, umożliwiającą szybką ewakuację na wypadek pożaru, awarii i innych zagrożeń.

Na placu budowy powinny być udostępnione pracownikom do stałego korzystania aktualne instrukcje bhp dotyczące:

- wykonywania prac związanych z zagrożeniami wypadkowymi oraz zdrowia pracowników
- obsługi maszyn i urządzeń technicznych
- postępowania z materiałami szkodliwymi dla zdrowia i niebezpiecznymi
- udzielania pierwszej pomocy

W/W instrukcje powinny określać czynności:

- do wykonywania danej pracy
- przed jej wykonywaniem
- po jej wykonaniu

oraz zasady postępowania w sytuacjach awaryjnych

Nie wolno dopuścić pracownika do pracy, do której wykonywania nie posiada wymaganych kwalifikacji oraz potrzebnych umiejętności, a także dostatecznej znajomości przepisów oraz zasad bhp

Bezpośredni nadzór nad bezpieczeństwem higieną pracy na stanowiskach pracy sprawują odpowiednio kierownik budowy/ kierownik robót oraz majster budowy stosownie do zakresu obowiązków.

Osoba kierująca pracownikami jest zobowiązana:

- organizować stanowiska pracy zgodnie z przepisami bhp i higieny pracy
- dbać o sprawność środków ochrony indywidualnej oraz ich stosowania zgodnie z ich przeznaczeniem
- organizować, przygotowywać i prowadzić prace uwzględniając zabezpieczenie pracowników przed wypadkami, chorobami zawodowymi i innymi związanymi z warunkami środowiska pracy
- dbać o bezpieczny i higieniczny stan pomieszczeń pracy i wyposażenia technicznego, technicznego także o sprawność środków ochrony zbiorowej i ich stosowania zgodnie z przeznaczeniem na podstawie:

oceny ryzyka zawodowego
 wykazu prac szczególnie niebezpiecznych
 określenia podstawowych wymagań bhp
 wykazu prac wykonywanych co najmniej przez dwie osoby
 wykazu prac wymagających szczególnej sprawności psychofizycznej

4. Wskazanie sposobu prowadzenia instruktażu pracowników przed przystąpieniem do realizacji robót szczególnie niebezpiecznych

Zapoznanie pracowników z instrukcją ogólną w zakresie BHP oraz z instrukcjami stanowiskowymi jak i instrukcjami bezpiecznej obsługi narzędzi i maszyn
 Kierownik jest zobowiązany informować pracowników sposobach posługiwania się tymi środkami.

5. Środki techniczne i organizacyjne, zapobiegające niebezpieczeństwom wynikającym z wykonywania robót budowlanych w strefach szczególnego zagrożenia zdrowia lub w ich sąsiedztwie, w tym zapewniających bezpieczną i sprawną komunikację umożliwiającą szybką ewakuację na wypadek pożaru, awarii i innych zagrożeń

Kierownik budowy powinien:

- zapewnić właściwą organizację pracy
- zapewnić likwidację zagrożeń

zagrożeń razie stwierdzenia zagrożenia dla życia lub zdrowia osoba kierująca pracownikami obowiązana jest do niezwłocznego wstrzymania prac i podjęcia działań w celu usunięcia tego zagrożenia

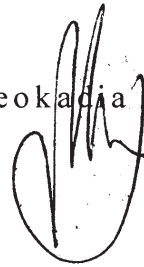
Na terenie opracowania nie występują strefy szczególnego zagrożenia bezpieczeństwa i zdrowia ludzi. Środki techniczne i

organizacyjne jakie należy przedsięwziąć na wypadek powstania zagrożenia umożliwiające sprawną ewakuację należy stosować zgodnie z rozporządzeniem Ministra Spraw Wewnętrznych i Administracji z dnia 16 czerwca 2003 r w sprawie zaopatrzenia w wodę oraz dróg ewakuacyjnych / Dz. u . nr 121 poz. 1139 z 2003 r.

Nakazuje się :

- zamontowanie tablic informacyjnych telefonów alarmowych na widocznym miejscu
- instruktaż pracowników dotyczący sytuacji nadzwyczajnych
- zabezpieczenie maszyn i narzędzi

Opracowała :
Mgr inż. arch. Leokadia M. Modzelewska



Handwritten signature of Leokadia M. Modzelewska, partially overlapping a faint official stamp.



IZBA ARCHITEKTÓW
RZECZYPOSPOLITEJ POLSKIEJ

ZACHODNIOPOMORSKA OKRĘGOWA IZBA ARCHITEKTÓW
OKRĘGOWA RADA IZBY

Zps 567/09

ZAŚWIADCZENIE

Zachodniopomorska Okręgowa Rada Izby Architektów zaświadcza, że:

mgr inż. arch. Leokadia Modzelewska

zamieszkała ul. Struga 13/15, 73-110 Stargard Szczeciński, posiadająca uprawnienia do pełnienia samodzielnych funkcji technicznych w budownictwie, w specjalności architektonicznej bez ograniczeń nr ewid.: 116/Sz/88, jest wpisana na listę członków Zachodniopomorskiej Okręgowej Izby Architektów pod numerem ZP-0370.

Zaświadczenie ważne jest do dnia: **31.12.2009 r.**

Szczecin, dnia 19.06.2009 r.



Przewodniczący
Zachodniopomorskiej Okręgowej
Rady Izby Architektów
Jan Łukaszczyński
Jan Łukaszczyński

70-561 Szczecin, ul. Staromłyńska 19. Tel./fax: (0-91) 434 74 64 / NIP: 851 27 70 194 E-mail: zachodnio.pomorska@izbaarchitektow.pl
Regon: 017466395-00042 Konto: PKO BP I O/Szczecin Nr 89 1020 4795 0000 9202 0003 7598 http://zachodniopomorska.iarp.pl



ZACHODNIOPOMORSKA OKRĘGOWA
IZBA INŻYNIERÓW BUDOWNICTWA
70-656 Szczecin, ul. Energetyków 9
tel./fax: (091) 462-44-40; (091) 489 8410÷12
www.zap.home.pl e-mail: zap@home.pl

Sz. P.
MODZELEWSKA Leokadia Mirosława
ul.A. Struga 13/15
73-110 STARGARD SZCZECIŃSKI

ZAŚWIADCZENIE

Pan(i) **MODZELEWSKA Leokadia Mirosława**, kod identyfikacyjny ZAP/BO/0179/08, zamieszkały(a) 73-110 STARGARD SZCZECIŃSKI ul.A. Struga 13/15, jest członkiem Zachodniopomorskiej Okręgowej Izby Inżynierów Budownictwa oraz posiada wymagane ubezpieczenie od odpowiedzialności cywilnej.

Niniejsze zaświadczenie jest ważne od dnia: **2009-07-01**
do dnia: **2010-06-30**

Szczecin, dnia 2009-06-15



Zachodniopomorska Okręgowa
Izba Inżynierów Budownictwa
Przewodniczący Rady Okręgowej

Mieczysław Oltarzewski
mgr inż. Mieczysław Oltarzewski

DECYZJA Nr 574/2009

Na podstawie art. 82 ust. 1 i ust. 2, art. 28 ust. 1, art. 32 ust. 4, art. 34 ust. 4, art. 35 ust. 1 i ust. 4, art. 36 ust. 1 ustawy z dnia 7 lipca 1994 r. Prawo budowlane (Dz. U. z 2006 r. Nr 156 poz. 1118 z późn. zm.), oraz na podstawie art. 104 ustawy z dnia 14 czerwca 1960 r. Kodeks postępowania administracyjnego (Dz. U. z 2000 r. Nr 98 poz. 1071 z późn. zm.)

po rozpatrzeniu wniosku złożonego w dniu 19 marca 2009 r. przez Zbigniewa Dynowskiego, działającego z upoważnienia Gminy Dobra

w sprawie pozwolenia na budowę pawilonu socjalnego powtarzalnego ECONOMIC przy istniejącym placu zabaw wraz z przyłączem energetycznym i oświetleniem terenu, kanalizacją sanitarną, wodociągową, dojazdami, placem utwardzonym z miejscami postojowymi na działkach nr ewid. 43/13 i 177 w Łęgach, gmina Dobra

**ZATWIERDZAM PROJEKT BUDOWLANY
I UDZIELAM POZWOLENIA NA BUDOWĘ**

dla

Gminy Dobra

ul. Szczecińska 16, 72-003 Dobra

wolno stojącego pawilonu socjalnego (kat. ob. III) przy istniejącym boisku wraz z zewnętrznymi instalacjami: wodociągową, elektroenergetyczną (wraz z oświetleniem), kanalizacji sanitarnej na działce nr ewid. 43/13 położonej w Łęgach, gmina Dobra

Przyłącza: wodociągowe i kanalizacji sanitarnej na działkach nr ewid. 43/13 i 177 położonych w Łęgach, gmina Dobra, po zatwierdzeniu niniejszego projektu budowlanego zostało ujęte niniejszą decyzją oraz przyjęte z zachowaniem przepisów art. 29 ust. 1 pkt 20, art. 30 ust. 1 pkt 1 a, ust. 2 i ust. 5 Prawa budowlanego.

Miejsca postojowe na działce nr ewid. 43/13 położonej w Łęgach, po zatwierdzeniu niniejszego projektu budowlanego zostały ujęte niniejszą decyzją oraz przyjęte z zachowaniem przepisów art. 29 ust. 1 pkt 10, art. 30 ust. 1 pkt 1 a, ust. 2 i ust. 5 Prawa budowlanego.

wg projektu sporządzonego przez zespół projektowy, którego członkowie zostali wpisani odpowiednio na listę:

Zachodniopomorskiej Okręgowej Izby Architektów:

- mgr inż. arch. Leokadię Modzelewską, posiadającą uprawnienia budowlane nr 116/Sz/88 w specjalności architektonicznej, wpisana pod nr ZP-0370
- mgr inż. arch. Magdalenę Kierys, posiadającą uprawnienia budowlane nr 6/Sz/87 w specjalności architektonicznej, wpisana pod nr ZP-0211,

Zachodniopomorskiej Okręgowej Izby Inżynierów Budownictwa:

- Danutę Zagórką, posiadającą uprawnienia budowlane nr 212/Sz/89 w specjalności konstrukcyjno-budowlanej, wpisana pod nr ZAP/BO/0203/03,
- mgr inż. Narcyza Gagało, posiadającego uprawnienia budowlane nr 153/Sz/94 w specjalności konstrukcyjno-budowlanej, wpisanego pod nr ZAP/BO/0184/01,
- mgr inż. Pawła Paterkowskiego, posiadającego uprawnienia budowlane nr ZAP/0070/POOS/08 w specjalności instalacyjnej w zakresie sieci, instalacji i urządzeń cieplnych, wentylacyjnych, gazowych, wodociągowych i kanalizacyjnych, wpisanego pod nr ZAP/IS/0228/08,
- inż. Kazimierza Zielińskiego, posiadającego uprawnienia budowlane nr 192/Sz/77 w specjalności instalacyjno-inżynierskiej w zakresie instalacji sanitarnych i gazowych, wpisanego pod nr ZAP/IS/0130/03
- mgr inż. Zbigniewa Dynowskiego, posiadającego uprawnienia budowlane nr 79/90/Gw w specjalności instalacyjno-inżynierskiej w zakresie sieci i instalacji elektrycznych, wpisanego pod nr ZAP/IE/0016/01,
- mgr inż. Ninę Lipińską, posiadającą uprawnienia budowlane w specjalności instalacyjno-inżynierskiej w zakresie instalacji elektrycznych, wpisana pod nr ZAP/IE/0787/01.

Obszar oddziaływania obiektu w rozumieniu art. 28 ust. 2 ustawy Prawo budowlane obejmuje działkę nr ewid. 43/13 położoną w Łęgach, gmina Dobra

Przy realizacji inwestycji należy zachować następujące wymogi i warunki:

1. wyznaczenie obiektów inwestycji oraz wykonanie inwentaryzacji geodezyjnej powykonawczej należy zlecić jednostce wykonawstwa geodezyjnego z zachowaniem zasady, że obiekty budowlane lub jego elementy ulegające zakryciu - podlegają inwentaryzacji przed jego zakryciem,

2. inwestor zobowiązany jest do powierzenia kierowania budową osobie posiadającej uprawnienia budowlane odpowiedniej specjalności oraz zaświadczenie potwierdzające wpis na listę członków właściwej izby samorządu zawodowego,
3. kierownik budowy zobowiązany jest prowadzić dziennik budowy oraz umieścić bądź zapewnić umieszczenie w widocznym miejscu na budowie tablicę informacyjną budowy oraz sporządzić bądź zapewnić sporządzenie, przed rozpoczęciem robót budowlanych, planu bezpieczeństwa i ochrony zdrowia,
4. przed rozpoczęciem użytkowania obiektów budowlanych należy uporządkować teren czasowo użytkowany na potrzeby budowy,
5. spełnić wszystkie warunki ustalone przez jednostki uzgadniające projekt budowlany inwestycji zawarte w postanowieniach, decyzjach lub w innej formie,
6. istotne odstępienie od zatwierdzonego projektu budowlanego inwestycji lub innych warunków pozwolenia na budowę jest możliwe jedynie po wcześniejszym uzyskaniu decyzji o zmianie pozwolenia na budowę,
7. decyzja o pozwoleniu na budowę wygasa, jeżeli budowa nie została rozpoczęta przed upływem trzech lat od dnia w którym decyzja stała się ostateczna lub budowa została przerwana na czas dłuższy niż trzy lata,
8. rejestracja i wydanie dziennika budowy może nastąpić po uprawomocnieniu się decyzji o pozwoleniu na budowę.

UZASADNIENIE

Wnioskodawca spełnił przepisy art. 32, art. 33 i art. 34 Prawa budowlanego. Do wniosku dołączył oświadczenie o posiadaniu prawa do dysponowania nieruchomością na cele budowlane i projekt budowlany mieszczący się w zapisach Decyzji Wójta Gminy Dobra z dnia 17 września 2008 r., Nr 18/2008/icp o ustaleniu lokalizacji inwestycji celu publicznego dla przedmiotowej inwestycji, znak: Wz.ZW.7331/227/08/D, uzgodniony i sporządzony zgodnie z przepisami.

Zatwierdzenie projektu budowlanego nie narusza ogólnej zasady odpowiedzialności projektantów za rozwiązania przyjęte w projekcie.

Z uwagi na powyższe oraz fakt, iż wnioskodawca spełnił przepisy prawa, a niniejsza decyzja spełnia w całości jego żądania, zgodnie z brzmieniem art. 35 ust. 4 Prawa budowlanego, orzekam, jak w sentencji.

Pouczenie:

Od decyzji przysługuje odwołanie do Wojewody Zachodniopomorskiego za pośrednictwem Starosty Polickiego w Policach ul. Tanowska 8, w terminie 14 dni od dnia jej doręczenia.



z up. STAROSTY
 inż. Szczepan Sawicki
 Naczelnik
 Wydziału Architektury i Budownictwa

Pouczenia dodatkowe:

1. inwestor zobowiązany jest do powiadomienia Powiatowego Inspektora Nadzoru Budowlanego w Policach o terminie rozpoczęcia robót budowlanych na 7 dni przed ich rozpoczęciem,
2. inwestor może rozpocząć użytkowanie obiektu przed wykonaniem i zakończeniem wszystkich robót budowlanych pod warunkiem uzyskania pozwolenia na użytkowanie wydanego przez właściwego Inspektora Nadzoru Budowlanego.
3. inwestor zobowiązany jest zawiadomić właściwego Inspektora Nadzoru Budowlanego o zakończeniu budowy obiektu co najmniej 21 dni przed zamierzonym terminem rozpoczęcia użytkowania obiektu.

Otrzymuje:

1. Gmina Dobra, ul. Szczecińska 16 a, 72-003 Dobra
(w załączeniu 2 egz. projektu budowlanego),

Zwolniono z opłaty skarbowej
 na podstawie art. 201 § 2
 ustawy z dnia 16.11.2006r.
 o opłacie skarbowej
 (Dz. U. Nr 225, poz. 1635) (3)

Do wiadomości:

1. Wójt Gminy Dobra, ul. Szczecińska 16a, 72-003 Dobra
2. Powiatowy Inspektor Nadzoru Budowlanego, ul. Tanowska 8, 72-010 Police
(w załączeniu 1 egz. projektu budowlanego),
3. Projektowanie i nadzory w branży elektrycznej Zbigniew Dynowski, ul. Rapackiego 7a/6, 71-467 Szczecin

Zaprojektowano pod względem zgodności z przepisami bezpieczeństwa i higieny pracy oraz wymaganiami ergonomii:
 (z uwzględnieniem wytycznych w zakresie opinii)
 Lp. opinii: 32/2008
 Data: 30.07.2008
RZECZOWNIK DO SPRAW BEZPIECZEŃSTWA I HIGIENY PRACY
 inż. Janusz Wójcik / Nr uprawnień: 10253/14
 73-116 Stronie Śląskiej, ul. Świerkowa 3/22
 tel. 71 724 47 11, 71 724 47 12

- UWAGI:
- ZASILANIE SZAFKI OŚWIELENOWEJ "SO" ZAPROJEKTOWANO WG ZR1/1002/2008 Z 01.04.2008 KABLEM YKY 4x25mm² ZE ZŁĄCZA ZK-P USTAWIONEGO NA DZ. 43/13. SZAFKA "SO" USTAWIĆ NA FUNDAMENCIE PREFABRYKOWANYM NA DZ. 43/13.
 - ROZDZIAŁ PRZEWODU PEN NA N I PE WYKONAĆ W SZAFCE "SO", A PUNKT ROZDZIAŁU UZIEMIĆ. Ru < 10cm.
 - TABLICE BEZP. "TB1" I "TB2" W KONTENERACH ZASILIC KABLAMI YKY 5x10 Z "SO". RÓWNOLEGLE Z KABLAMI UŁOŻYĆ TASMĘ FeZn25x4.
 - ZŁUKWIOWAĆ ISTN. KABEL ZASILAJĄCY BUDYNEK ISTNIEJĄCY "T".
 - DO OŚWIETLENIA TERENU ZAPROJEKTOWANO 4 SŁUPY MABO M50 H=8m Z LAMPAMI Philips Maloga SGS 102,1xSON-TTP100W.
 - ZASILANIE OPRAW NA SŁUPACH WYKONAĆ KABLEM YKY 3x6mm², UKŁADAJĄC KABEL W ZIEMI NA GŁĘBOKOŚCI 0,7m.
 - ZASILANIE POMPOWNI ŚCIEKÓW WYKONAĆ KABLEM YKY 5x4mm², UKŁADAJĄC KABEL W ZIEMI NA GŁĘBOKOŚCI 0,7m.
 - OBUDOWY KONENERÓW I WSKAZANE SŁUPY UZIEMIĆ STOSUJĄC UZIOMY SZPILKOWE "GALMAR".
 - PRZY SKRZYŻOWANIACH KABLA Z ISTNIEJĄCĄ I PROJ. INFRASTRUKTURĄ PODZIEMNĄ ZACHOWAĆ WYMAGANE PRZEPISAMI ODLEGŁOŚCI, LUB W PRZYPADKU NIEMOŻNOŚCI ICH ZACHOWANIA, KABEL UKŁADAĆ W RURZE OCHRONNEJ.
 - CAŁOŚĆ PRAC PRZY BUDOWIE KABLI 0,4KV WYKONAĆ ZGODNIE Z NORMĄ SEP NR N-SEP-E-004.

- KABEL ZASILAJĄCY "SO"
- E1 x= 5995139.49 y= 3325510.02
 E2 x= 5995139.21 y= 3325509.71
- KABEL ZASILAJĄCY "TB1"
- E2 x= 5995139.21 y= 3325509.71
 E3 x= 5995147.58 y= 3325507.87
 E4 x= 5995152.08 y= 3325502.74
 E5 x= 5995160.41 y= 3325500.35
- KABEL ZASILAJĄCY "TB2"
- E2 x= 5995139.21 y= 3325509.71
 E3 x= 5995147.58 y= 3325507.87
 E4 x= 5995152.08 y= 3325502.74
 E5 x= 5995160.41 y= 3325500.35
 E6 x= 5995166.37 y= 3325498.65
- KABEL ZASILAJĄCY POMPOWNI "PS"
- E2 x= 5995139.21 y= 3325509.71
 E3 x= 5995147.58 y= 3325507.87
 E4 x= 5995152.08 y= 3325502.74
 E8 x= 5995151.54 y= 3325500.90
 E14 x= 5995150.56 y= 3325497.52
 E15 x= 5995157.58 y= 3325495.46
 E16 x= 5995159.22 y= 3325492.88
- KABEL ZASILAJĄCY SŁUP S1
- E2 x= 5995139.21 y= 3325509.71
 E3 x= 5995147.58 y= 3325507.87
 E4 x= 5995152.08 y= 3325502.74
 E8 x= 5995151.54 y= 3325500.90
- KABEL ZASILAJĄCY SŁUP S2
- E2 x= 5995139.21 y= 3325509.71
 E3 x= 5995147.58 y= 3325507.87
 E4 x= 5995152.08 y= 3325502.74
 E5 x= 5995160.41 y= 3325500.35
 E7 x= 5995152.49 y= 3325504.14
 E9 x= 5995168.82 y= 3325499.46
 E10 x= 5995167.96 y= 3325496.47
- KABEL ZASILAJĄCY SŁUPY S3, S4
- E2 x= 5995139.21 y= 3325509.71
 E11 x= 5995137.44 y= 3325507.58
 E12 x= 5995128.55 y= 3325494.38
 E13 x= 5995123.54 y= 3325482.30

- OZNACZENIA:
- KABEL 0,4KV
 - RURA OCHRONNA DVK
 - UZIOM SZPILKOWY "GALMAR"
 - S1-4 SŁUP MABO M50 H=8m
 - LAMPY Philips Maloga SGS 102, 1xSON-TTP100W

X	Y
S1 5995160.64	3325498.28
PS 5995159.22	3325492.88
D1 5995166.50	3325499.10
D2 5995167.03	3325498.18
SC 5995165.20	3325491.42
W1 5995138.21	3325511.51
W2 5995138.79	3325510.58
W3 5995138.34	3325509.20
W4 5995140.81	3325501.22
W5 5995157.99	3325498.28
W6 5995158.69	3325498.85
SW 5995138.80	3325507.57
R1 5995146.00	3325498.11
R2 5995135.95	3325471.46
R3 5995118.90	3325476.37
R4 5995110.27	3325450.66

- Legenda:
- Elementy zagospodarowania terenu:**
- A1 / plac zabaw istniejący
 - A2 / droga utwardzone projektowane
 - A3 / place postojowe projektowane
 - A4 / ogrodzenie
 - A5 / budynek socjalny
 - A6 / kontener na śmieci projektowany
 - A7 / projektowana brama wjazdowa
 - A8 / piłkoczwyt
 - A9 / wjazd istniejący
 - A10 / kontener socjalny jako zaplecze placu zabaw - aneks do projektu

- OBJAŚNIENIA:
- W - przyłącza wodociągowa
 - S - kanał grawitacyjny ścieków
 - R - rurociąg tłoczny ścieków
 - K - kanał wód opadowych
 - ~ - przewiert w rurze ochronnej
 - ~ - nawierтка z zasuwą
 - SW - studnia wodomierzowa
 - PS - przepompownia ścieków
 - SC - studnia chłonna

- Aneks do projektu:
- - kontener socjalny
 - - rozbudowa - WC dla niepełnosprawnych

URZĄD GMINY
 ul. Świerkowa 16
 72-100 DOBRA
 tel. 71 724 47 18

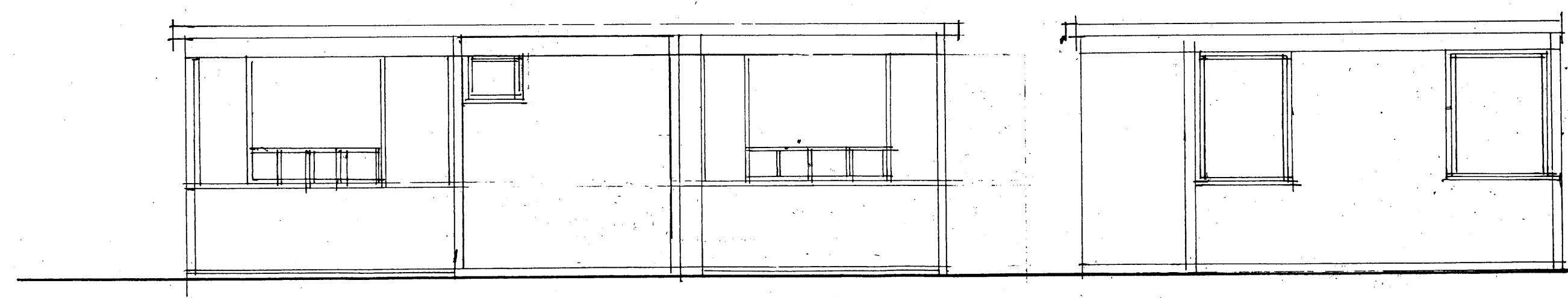
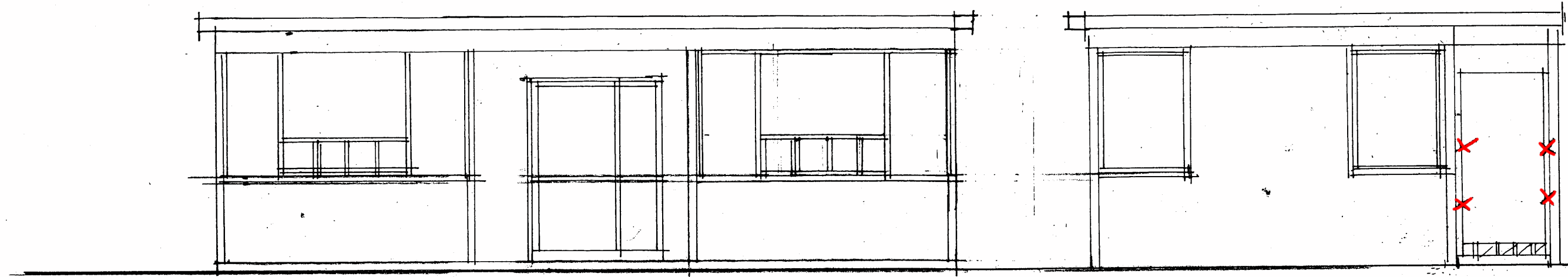
Nagrodzono

Dobre 31.07.08
 Z Urzędu Gminy

Janusz Wójcik
 Kierownik Wydziału
 Komunalnych i Inwestycji

godzono pod względem...
 bez zastrzeżeń...
 Lp. opinii: 30/01/09

<p>OBJEKT: Wzrost, zagospodarowanie powiat: polski gmina Dobra obręb Legi działka nr 43/13</p>	<p>Usługi Geodezyjne PIĘKNIĘWSKA BRONISŁAWA ul. Gołcza 4/6 71-662 Szczecin tel. 90-135-685</p> <p>(Jednostka wykonawcza geodezyjna)</p> <p>Wykonano w ramach roboty geodezyjnej K.E.R.G. 346/2008 Zgłoszonej w PODDK w Polkach</p>
<p>SKALA 1:500</p>	<p>Wykonano w ramach roboty geodezyjnej K.E.R.G. 346/2008 Zgłoszonej w PODDK w Polkach</p>
<p>Wykonano w ramach roboty geodezyjnej K.E.R.G. 346/2008 Zgłoszonej w PODDK w Polkach</p>	<p>Wykonano w ramach roboty geodezyjnej K.E.R.G. 346/2008 Zgłoszonej w PODDK w Polkach</p>
<p>Między innymi: 1. wyznaczenie granic działki 2. wyznaczenie granic terenów zabudowanych 3. wyznaczenie granic terenów zielonych 4. wyznaczenie granic terenów wodnych 5. wyznaczenie granic terenów leśnych 6. wyznaczenie granic terenów rolniczych 7. wyznaczenie granic terenów rekreacyjnych 8. wyznaczenie granic terenów sportowych 9. wyznaczenie granic terenów kulturowych 10. wyznaczenie granic terenów historycznych 11. wyznaczenie granic terenów przyrodniczych 12. wyznaczenie granic terenów archeologicznych 13. wyznaczenie granic terenów o znaczeniu krajoznawczym 14. wyznaczenie granic terenów o znaczeniu historycznym 15. wyznaczenie granic terenów o znaczeniu kulturowym 16. wyznaczenie granic terenów o znaczeniu przyrodniczym 17. wyznaczenie granic terenów o znaczeniu archeologicznym 18. wyznaczenie granic terenów o znaczeniu krajoznawczym 19. wyznaczenie granic terenów o znaczeniu historycznym 20. wyznaczenie granic terenów o znaczeniu kulturowym</p>	<p>Wykonano w ramach roboty geodezyjnej K.E.R.G. 346/2008 Zgłoszonej w PODDK w Polkach</p>
<p>Wykonano w ramach roboty geodezyjnej K.E.R.G. 346/2008 Zgłoszonej w PODDK w Polkach</p>	<p>Wykonano w ramach roboty geodezyjnej K.E.R.G. 346/2008 Zgłoszonej w PODDK w Polkach</p>
<p>Wykonano w ramach roboty geodezyjnej K.E.R.G. 346/2008 Zgłoszonej w PODDK w Polkach</p>	<p>Wykonano w ramach roboty geodezyjnej K.E.R.G. 346/2008 Zgłoszonej w PODDK w Polkach</p>
<p>Wykonano w ramach roboty geodezyjnej K.E.R.G. 346/2008 Zgłoszonej w PODDK w Polkach</p>	<p>Wykonano w ramach roboty geodezyjnej K.E.R.G. 346/2008 Zgłoszonej w PODDK w Polkach</p>
<p>Wykonano w ramach roboty geodezyjnej K.E.R.G. 346/2008 Zgłoszonej w PODDK w Polkach</p>	<p>Wykonano w ramach roboty geodezyjnej K.E.R.G. 346/2008 Zgłoszonej w PODDK w Polkach</p>
<p>Wykonano w ramach roboty geodezyjnej K.E.R.G. 346/2008 Zgłoszonej w PODDK w Polkach</p>	<p>Wykonano w ramach roboty geodezyjnej K.E.R.G. 346/2008 Zgłoszonej w PODDK w Polkach</p>
<p>Wykonano w ramach roboty geodezyjnej K.E.R.G. 346/2008 Zgłoszonej w PODDK w Polkach</p>	<p>Wykonano w ramach roboty geodezyjnej K.E.R.G. 346/2008 Zgłoszonej w PODDK w Polkach</p>
<p>Wykonano w ramach roboty geodezyjnej K.E.R.G. 346/2008 Zgłoszonej w PODDK w Polkach</p>	<p>Wykonano w ramach roboty geodezyjnej K.E.R.G. 346/2008 Zgłoszonej w PODDK w Polkach</p>
<p>Wykonano w ramach roboty geodezyjnej K.E.R.G. 346/2008 Zgłoszonej w PODDK w Polkach</p>	<p>Wykonano w ramach roboty geodezyjnej K.E.R.G. 346/2008 Zgłoszonej w PODDK w Polkach</p>
<p>Wykonano w ramach roboty geodezyjnej K.E.R.G. 346/2008 Zgłoszonej w PODDK w Polkach</p>	<p>Wykonano w ramach roboty geodezyjnej K.E.R.G. 346/2008 Zgłoszonej w PODDK w Polkach</p>
<p>Wykonano w ramach roboty geodezyjnej K.E.R.G. 346/2008 Zgłoszonej w PODDK w Polkach</p>	<p>Wykonano w ramach roboty geodezyjnej K.E.R.G. 346/2008 Zgłoszonej w PODDK w Polkach</p>
<p>Wykonano w ramach roboty geodezyjnej K.E.R.G. 346/2008 Zgłoszonej w PODDK w Polkach</p>	<p>Wykonano w ramach roboty geodezyjnej K.E.R.G. 346/2008 Zgłoszonej w PODDK w Polkach</p>
<p>Wykonano w ramach roboty geodezyjnej K.E.R.G. 346/2008 Zgłoszonej w PODDK w Polkach</p>	<p>Wykonano w ramach roboty geodezyjnej K.E.R.G. 346/2008 Zgłoszonej w PODDK w Polkach</p>
<p>Wykonano w ramach roboty geodezyjnej K.E.R.G. 346/2008 Zgłoszonej w PODDK w Polkach</p>	<p>Wykonano w ramach roboty geodezyjnej K.E.R.G. 346/2008 Zgłoszonej w PODDK w Polkach</p>
<p>Wykonano w ramach roboty geodezyjnej K.E.R.G. 346/2008 Zgłoszonej w PODDK w Polkach</p>	<p>Wykonano w ramach roboty geodezyjnej K.E.R.G. 346/2008 Zgłoszonej w PODDK w Polkach</p>
<p>Wykonano w ramach roboty geodezyjnej K.E.R.G. 346/2008 Zgłoszonej w PODDK w Polkach</p>	<p>Wykonano w ramach roboty geodezyjnej K.E.R.G. 346/2008 Zgłoszonej w PODDK w Polkach</p>
<p>Wykonano w ramach roboty geodezyjnej K.E.R.G. 346/2008 Zgłoszonej w PODDK w Polkach</p>	<p>Wykonano w ramach roboty geodezyjnej K.E.R.G. 346/2008 Zgłoszonej w PODDK w Polkach</p>
<p>Wykonano w ramach roboty geodezyjnej K.E.R.G. 346/2008 Zgłoszonej w PODDK w Polkach</p>	<p>Wykonano w ramach roboty geodezyjnej K.E.R.G. 346/2008 Zgłoszonej w PODDK w Polkach</p>
<p>Wykonano w ramach roboty geodezyjnej K.E.R.G. 346/2008 Zgłoszonej w PODDK w Polkach</p>	<p>Wykonano w ramach roboty geodezyjnej K.E.R.G. 346/2008 Zgłoszonej w PODDK w Polkach</p>
<p>Wykonano w ramach roboty geodezyjnej K.E.R.G. 346/2008 Zgłoszonej w PODDK w Polkach</p>	<p>Wykonano w ramach roboty geodezyjnej K.E.R.G. 346/2008 Zgłoszonej w PODDK w Polkach</p>
<p>Wykonano w ramach roboty geodezyjnej K.E.R.G. 346/2008 Zgłoszonej w PODDK w Polkach</p>	<p>Wykonano w ramach roboty geodezyjnej K.E.R.G. 346/2008 Zgłoszonej w PODDK w Polkach</p>
<p>Wykonano w ramach roboty geodezyjnej K.E.R.G. 346/2008 Zgłoszonej w PODDK w Polkach</p>	<p>Wykonano w ramach roboty geodezyjnej K.E.R.G. 346/2008 Zgłoszonej w PODDK w Polkach</p>
<p>Wykonano w ramach roboty geodezyjnej K.E.R.G. 346/2008 Zgłoszonej w PODDK w Polkach</p>	<p>Wykonano w ramach roboty geodezyjnej K.E.R.G. 346/2008 Zgłoszonej w PODDK w Polkach</p>
<p>Wykonano w ramach roboty geodezyjnej K.E.R.G. 346/2008 Zgłoszonej w PODDK w Polkach</p>	<p>Wykonano w ramach roboty geodezyjnej K.E.R.G. 346/2008 Zgłoszonej w PODDK w Polkach</p>
<p>Wykonano w ramach roboty geodezyjnej K.E.R.G. 346/2008 Zgłoszonej w PODDK w Polkach</p>	<p>Wykonano w ramach roboty geodezyjnej K.E.R.G. 346/2008 Zgłoszonej w PODDK w Polkach</p>
<p>Wykonano w ramach roboty geodezyjnej K.E.R.G. 346/2008 Zgłoszonej w PODDK w Polkach</p>	<p>Wykonano w ramach roboty geodezyjnej K.E.R.G. 346/2008 Zgłoszonej w PODDK w Polkach</p>
<p>Wykonano w ramach roboty geodezyjnej K.E.R.G. 346/2008 Zgłoszonej w PODDK w Polkach</p>	<p>Wykonano w ramach roboty geodezyjnej K.E.R.G. 346/2008 Zgłoszonej w PODDK w Polkach</p>
<p>Wykonano w ramach roboty geodezyjnej K.E.R.G. 346/2008 Zgłoszonej w PODDK w Polkach</p>	<p>Wykonano w ramach roboty geodezyjnej K.E.R.G. 346/2008 Zgłoszonej w PODDK w Polkach</p>
<p>Wykonano w ramach roboty geodezyjnej K.E.R.G. 346/2008 Zgłoszonej w PODDK w Polkach</p>	<p>Wykonano w ramach roboty geodezyjnej K.E.R.G. 346/2008 Zgłoszonej w PODDK w Polkach</p>
<p>Wykonano w ramach roboty geodezyjnej K.E.R.G. 346/2008 Zgłoszonej w PODDK w Polkach</p>	<p>Wykonano w ramach roboty geodezyjnej K.E.R.G. 346/2008 Zgłoszonej w PODDK w Polkach</p>
<p>Wykonano w ramach roboty geodezyjnej K.E.R.G. 346/2008 Zgłoszonej w PODDK w Polkach</p>	<p>Wykonano w ramach roboty geodezyjnej K.E.R.G. 346/2008 Zgłoszonej w PODDK w Polkach</p>
<p>Wykonano w ramach roboty geodezyjnej K.E.R.G. 346/2008 Zgłoszonej w PODDK w Polkach</p>	<p>Wykonano w ramach roboty geodezyjnej K.E.R.G. 346/2008 Zgłoszonej w PODDK w Polkach</p>
<p>Wykonano w ramach roboty geodezyjnej K.E.R.G. 346/2008 Zgłoszonej w PODDK w Polkach</p>	<p>Wykonano w ramach roboty geodezyjnej K.E.R.G. 346/2008 Zgłoszonej w PODDK w Polkach</p>
<p>Wykonano w ramach roboty geodezyjnej K.E.R.G. 346/2008 Zgłoszonej w PODDK w Polkach</p>	<p>Wykonano w ramach roboty geodezyjnej K.E.R.G. 346/2008 Zgłoszonej w PODDK w Polkach</p>
<p>Wykonano w ramach roboty geodezyjnej K.E.R.G. 346/2008 Zgłoszonej w PODDK w Polkach</p>	<p>Wykonano w ramach roboty geodezyjnej K.E.R.G. 346/2008 Zgłoszonej w PODDK w Polkach</p>
<p>Wykonano w ramach roboty geodezyjnej K.E.R.G. 346/2008 Zgłoszonej w PODDK w Polkach</p>	<p>Wykonano w ramach roboty geodezyjnej K.E.R.G. 346/2008 Zgłoszonej w PODDK w Polkach</p>
<p>Wykonano w ramach roboty geodezyjnej K.E.R.G. 346/2008 Zgłoszonej w PODDK w Polkach</p>	<p>Wykonano w ramach roboty geodezyjnej K.E.R.G. 346/2008 Zgłoszonej w PODDK w Polkach</p>
<p>Wykonano w ramach roboty geodezyjnej K.E.R.G. 346/2008 Zgłoszonej w PODDK w Polkach</p>	<p>Wykonano w ramach roboty geodezyjnej K.E.R.G. 346/2008 Zgłoszonej w PODDK w Polkach</p>
<p>Wykonano w ramach roboty geodezyjnej K.E.R.G. 346/2008 Zgłoszonej w PODDK w Polkach</p>	<p>Wykonano w ramach roboty geodezyjnej K.E.R.G. 346/2008 Zgłoszonej w PODDK w Polkach</p>
<p>Wykonano w ramach roboty geodezyjnej K.E.R.G. 346/2008 Zgłoszonej w PODDK w Polkach</p>	<p>Wykonano w ramach roboty geodezyjnej K.E.R.G. 346/2008 Zgłoszonej w PODDK w Polkach</p>
<p>Wykonano w ramach roboty geodezyjnej K.E.R.G. 346/2008 Zgłoszonej w PODDK w Polkach</p>	<p>Wykonano w ramach roboty geodezyjnej K.E.R.G. 346/2008 Zgłoszonej w PODDK w Polkach</p>
<p>Wykonano w ramach roboty geodezyjnej K.E.R.G. 346/2008 Zgłoszonej w PODDK w Polkach</p>	<p>Wykonano w ramach roboty geodezyjnej K.E.R.G. 346/2008 Zgłoszonej w PODDK w Polkach</p>
<p>Wykonano w ramach roboty geodezyjnej K.E.R.G. 346/2008 Zgłoszonej w PODDK w Polkach</p>	<p>Wykonano w ramach roboty geodezyjnej K.E.R.G. 346/2008 Zgłoszonej w PODDK w Polkach</p>
<p>Wykonano w ramach roboty geodezyjnej K.E.R.G. 346/2008 Zgłoszonej w PODDK w Polkach</p>	<p>Wykonano w ramach roboty geodezyjnej K.E.R.G. 346/2008 Zgłoszonej w PODDK w Polkach</p>
<p>Wykonano w ramach roboty geodezyjnej K.E.R.G. 346/2008 Zgłoszonej w PODDK w Polkach</p>	<p>Wykonano w ramach roboty geodezyjnej K.E.R.G. 346/2008 Zgłoszonej w PODDK w Polkach</p>
<p>Wykonano w ramach roboty geodezyjnej K.E.R.G. 346/2008 Zgłoszonej w PODDK w Polkach</p>	<p>Wykonano w ramach roboty geodezyjnej K.E.R.G. 346/2008 Zgłoszonej w PODDK w Polkach</p>
<p>Wykonano w ramach roboty geodezyjnej K.E.R.G. 346/2008 Zgłoszonej w PODDK w Polkach</p>	<p>Wykonano w ramach roboty geodezyjnej K.E.R.G. 346/2008 Zgłoszonej w PODDK w Polkach</p>
<p>Wykonano w ramach roboty geodezyjnej K.E.R.G. 346/2008 Zgłoszonej w PODDK w Polkach</p>	<p>Wykonano w ramach roboty geodezyjnej K.E.R.G. 346/2008 Zgłoszonej w PODDK w Polkach</p>
<p>Wykonano w ramach roboty geodezyjnej K.E.R.G. 346/2008 Zgłoszonej w PODDK w Polkach</p>	<p>Wykonano w ramach roboty geodezyjnej K.E.R.G. 346/2008 Zgłoszonej w PODDK w Polkach</p>
<p>Wykonano w ramach roboty geodezyjnej K.E.R.G. 346/2008 Zgłoszonej w PODDK w Polkach</p>	<p>Wykonano w ramach roboty geodezyjnej K.E.R.G. 346/2008 Zgłoszonej w PODDK w Polkach</p>
<p>Wykonano w ramach roboty geodezyjnej K.E.R.G. 346/2008 Zgłoszonej w PODDK w Polkach</p>	<p>Wykonano w ramach roboty geodezyjnej K.E.R.G. 346/2008 Zgłoszonej w PODDK w Polkach</p>
<p>Wykonano w ramach roboty geodezyjnej K.E.R.G. 346/2008 Zgłoszonej w PODDK w Polkach</p>	<p>Wykonano w ramach roboty geodezyjnej K.E.R.G. 346/2008 Zgłoszonej w PODDK w Polkach</p>
<p>Wykonano w ramach roboty geodezyjnej K.E.R.G. 346/2008 Zgłoszonej w PODDK w Polkach</p>	<p>Wykonano w ramach roboty geodezyjnej K.E.R.G. 346/2008 Zgłoszonej w PODDK w Polkach</p>
<p>Wykonano w ramach roboty geodezyjnej K.E.R.G. 346/2008 Zgłoszonej w PODDK w Polkach</p>	<p>Wykonano w ramach roboty geodezyjnej K.E.R.G. 346/2008 Zgłoszonej w PODDK w Polkach</p>
<p>Wykonano w ramach roboty geodezyjnej K.E.R.G. 346/2008 Zgłoszonej w PODDK w Polkach</p>	<p>Wykonano w ramach roboty geodezyjnej K.E.R.G. 346/2008 Zgłoszonej w PODDK w Polkach</p>
<p>Wykonano w ramach roboty geodezyjnej K.E.R.G. 346/2008 Zgłoszonej w PODDK w Polkach</p>	<p>Wykonano w ramach roboty geodezyjnej K.E.R.G. 346/2008 Zgłoszonej w PODDK w Polkach</p>
<p>Wykonano w ramach roboty geodezyjnej K.E.R.G. 346/2008 Zgłoszonej w PODDK w Polkach</p>	<p>Wykonano w ramach roboty geodezyjnej K.E.R.G. 346/2008 Zgłoszonej w PODDK w Polkach</p>
<p>Wykonano w ramach roboty geodezyjnej K.E.R.G. 346/2008 Zgłoszonej w PODDK w Polkach</p>	<p>Wykonano w ramach roboty geodezyjnej K.E.R.G. 346/2008 Zgłoszonej w PODDK w Polkach</p>
<p>Wykonano w ramach roboty geodezyjnej K.E.R.G. 346/2008 Zgłoszonej w PODDK w Polkach</p>	<p>Wykonano w ramach roboty geodezyjnej K.E.R.G. 346/2008 Zgłoszonej w PODDK w Polkach</p>
<p>Wykonano w ramach roboty geodezyjnej K.E.R.G. 346/2008 Zgłoszonej w PODDK w Polkach</p>	<p>Wykonano w ramach roboty geodezyjnej K.E.R.G. 346/2008 Zgłoszonej w PODDK w Polkach</p>
<p>Wykonano w ramach roboty geodezyjnej K.E.R.G. 346/2008 Zgłoszonej w PODDK w Polkach</p>	<p>Wykonano w ramach roboty geodezyjnej K.E.R.G. 346/2008 Zgłoszonej w PODDK w Polkach</p>
<p>Wykonano w ramach roboty geodezyjnej K.E.R.G. 346/2008 Zgłoszonej w PODDK w Polkach</p>	<p>Wykonano w ramach roboty geodezyjnej K.E.R.G. 346/2008 Zgłoszonej w PODDK w Polkach</p>
<p>Wykonano w ramach roboty geodezyjnej K.E.R.G. 346/2008 Zgłoszonej w PODDK w Polkach</p>	<p>Wykonano w ramach roboty geodezyjnej K.E.R.G. 346/2008 Zgłoszonej w PODDK w Polkach</p>
<p>Wykonano w ramach roboty geodezyjnej K.E.R.G. 346/2008 Zgłoszonej w PODDK w Polkach</p>	<p>Wykonano w ramach roboty geodezyjnej K.E.R.G. 346/2008 Zgłoszonej w PODDK w Polkach</p>

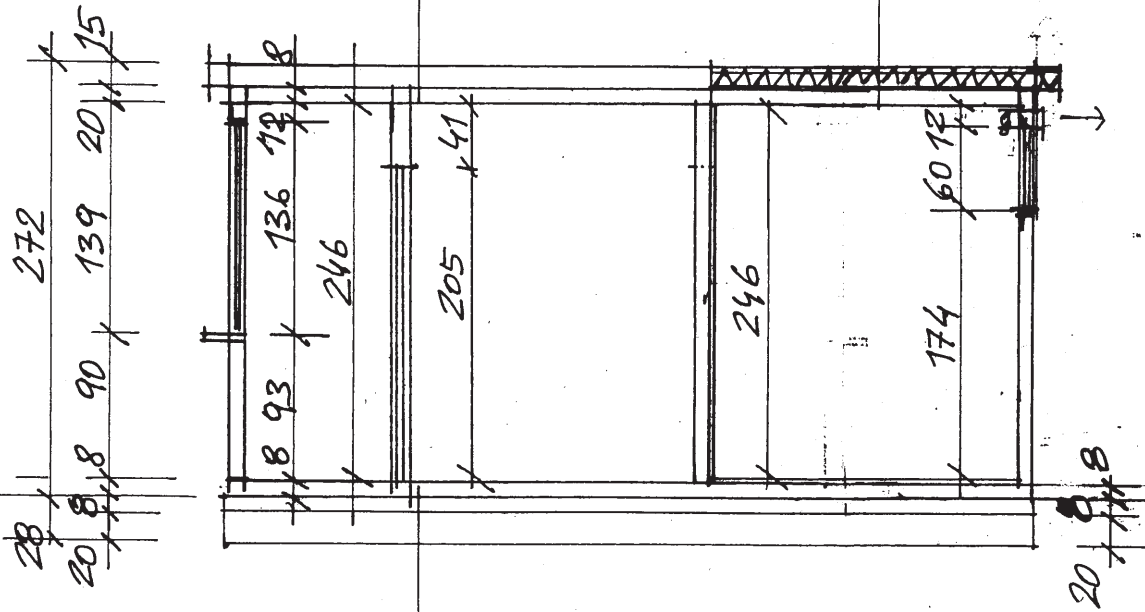


SPRAWDZAJACY
 mgr inż. arch. Magdalena Kierys
 upr.bud. 6/Sz/87

Obiekt:	Kontener socjalny jako zaplecze placu zabaw	Architektura
Adres:	obwód Łęgi gm. Dobra, dz. 43/13	A/5
Nazwa rys.	Elewacje	1:50
Projektant:	mgr inż. arch. Leokadia M. Modzelewska	116/sz/88
Opracował:	Iwona Kurzawa -student IV roku Wydziału Budownictwa PS	
Inwestor:	Gmina Dobra ul. Szczecińska 16	Lipiec 2009

plyta warstwowa
stan istniejacy

PW8 plyta warstwowa
z rdzeniem styropianowym
profil Γ 180x80x3
plyta laminowana



wykładzina

plyta OSB 2,2cm

istniejaca konstrukcja

posadzki - stalowa

kostka betonowa gr 8cm

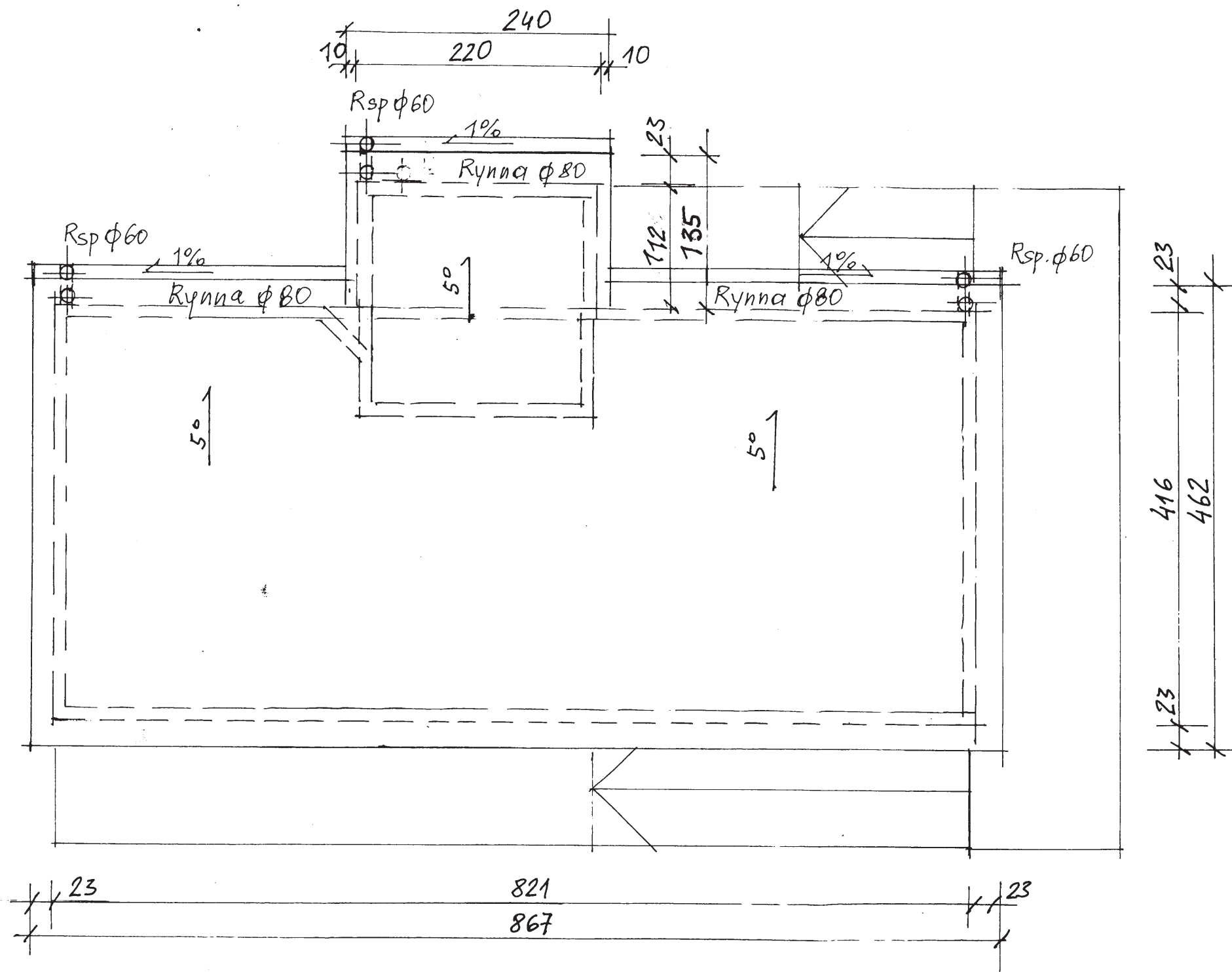
podsyпка piaskowa gr 20cm

grunt rodzimy

SPRAWDZAJACY

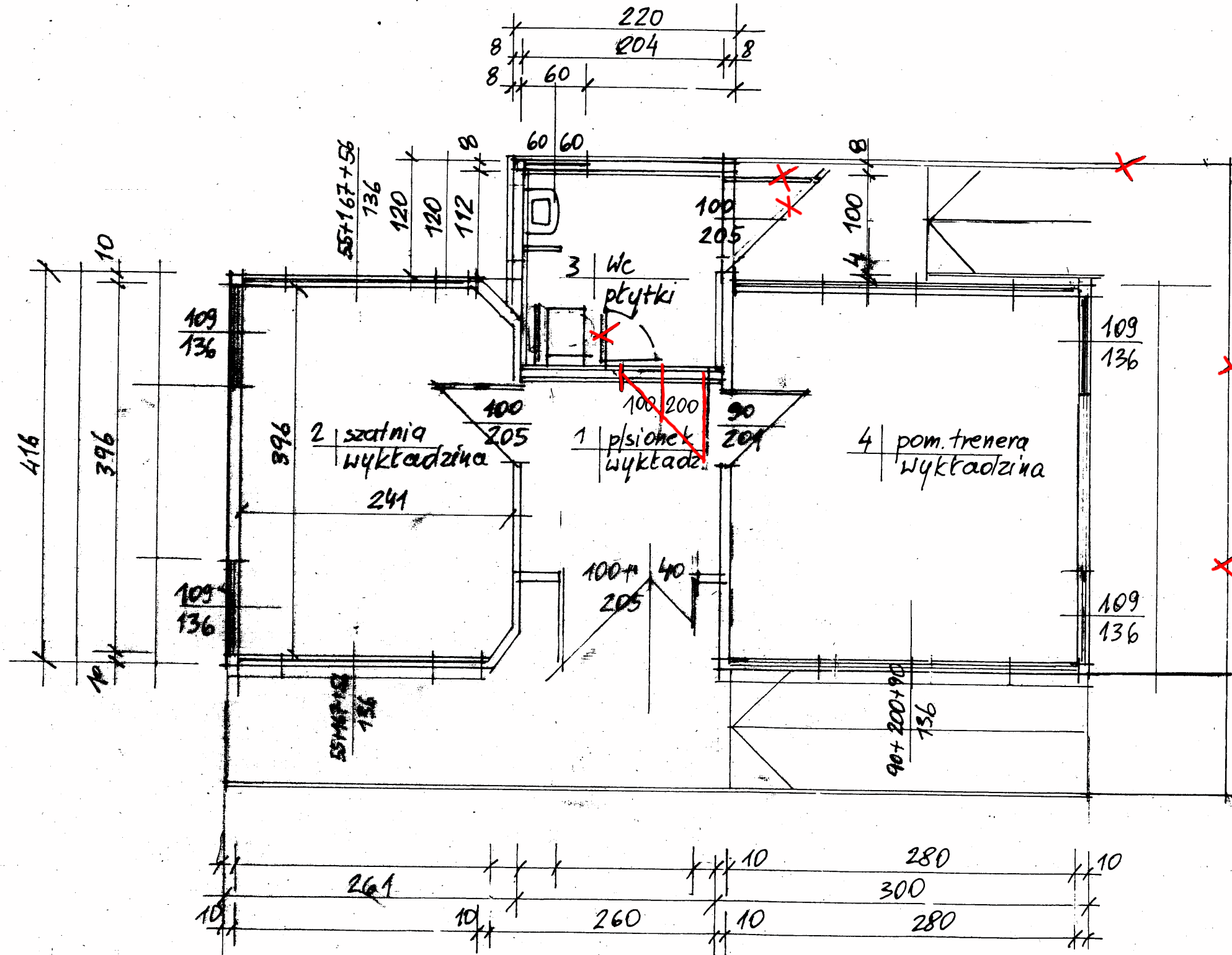
mgr inż. arch. Magdalena Kierys
upr.bud. 6/Sz/87

Obiekt:	Kontener socjalny jako zaplecze placu zabaw	Architektura
Adres:	obręb Łęgi gm. Dobra, dz. 43/13	A/4
Nazwa rys.	przekrój a/a	1:50
Projektant:	mgr inż. arch. Leokadia M. Modzelewska	116/sz/88
Opracował:	Iwona Kurzawa -student IV roku Wydziału Budownictwa PS	
Inwestor:	Gmina Dobra ul. Szczecińska 16	Lipiec 2009



SPRAWDZAJACY
 mgr inż. arch. Magdalena Kierys
 upr.bud. 6/Sz/87

Obiekt:	Kontener socjalny jako zaplecze placu zabaw	Architektura
Adres:	obręb Łęgi gm. Dobra, dz. 43/13	A/3
Nazwa rys.	Rzut dachu	1:50
Projektant:	mgr inż. arch. Leokadia M. Modzelewska	116/sz/88
Opracował:	Iwona Kurzawa -student IV roku Wydziału Budownictwa PS	
Inwestor:	Gmina Dobra ul. Szczecińska 16	Lipiec 2009



Zaplanowano pod względem zgodności z przepisami bezpieczeństwa i higieny pracy oraz wymaganiami ergonomii:
 1) bez zastrzeżeń*)
 2) z zastrzeżeniami wymienionymi w załączonej opinii*)

Lp. opinii: 32/2009
 Data: 30.07.2009

RZECZOZNAWCA DO SPRAW BEZPIECZEŃSTWA I HIGIENY PRACY
 inż. Janusz Walkiewicz Nr. Lic. GIP 06998
 w grupach: 1.0, 1.3, 4.2
 73-110 Stargard Szczeciński, ul. Strzegomska 226
 tel. 091 834 52 71, 601 936 371

URZĄD GMINY
 ul. Szczecińska 16
 72-005 DOBRA
 tel. 74-18

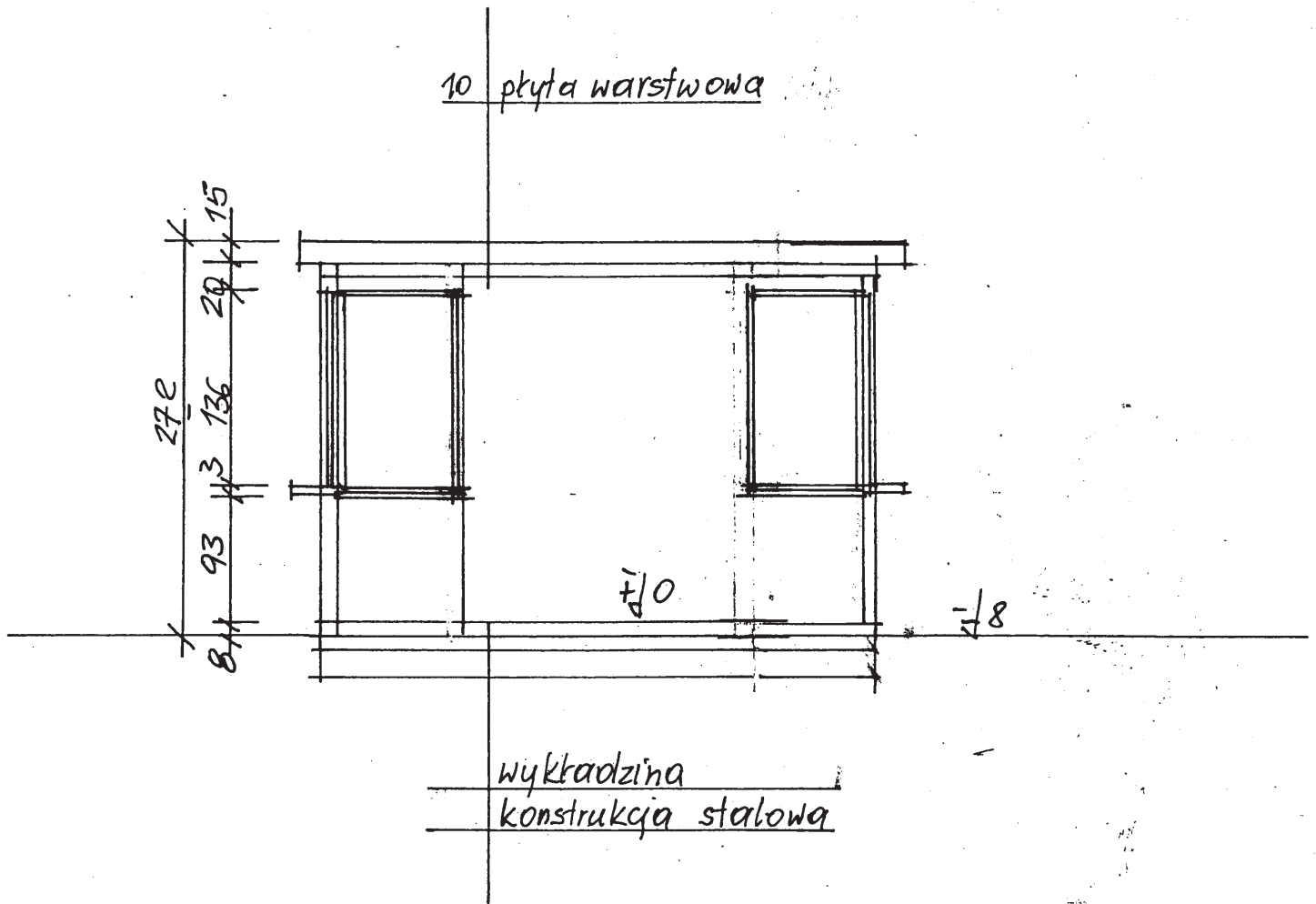
Uzgodniono.
 Dobre 31.07.08
 Z up. Wójta Gminy
 Irena Ziental
 Kierownik Wydziału ds. Komunalnych i Inwestycji

Uzgodniono pod względem wymagań higienicznych i zdrowotnych bez zastrzeżeń, z zastrzeżeniami

Lp. 107 Data 30.04.09

inż. Elżbieta K...
 RZECZOZNAWCA
 sanitarna higieny
 z uprawnieniami 5101
 w zakresie bezpieczeństwa
 781 Szczecin, ul. Pomarańczowa 17/32
 tel. 46-30-308, tel. kom. 0605-954-204

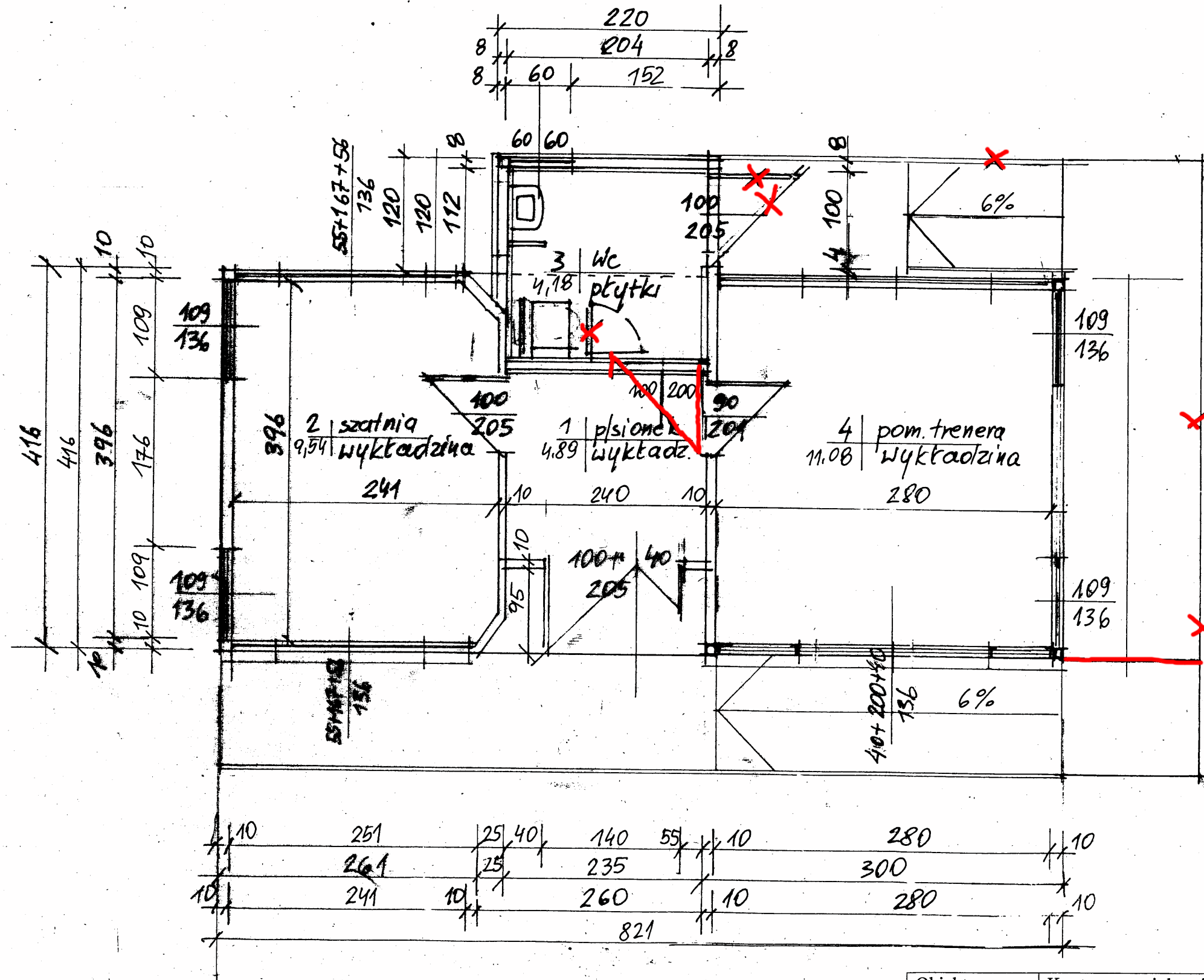
Obiekt:	Kontener socialny typ ECONOMIC D jako zastępstwo dla placu zabaw	SPRAWOZDANIE
Adres:	obręb Łęgi gm. Dobra, dz. 43/13, 84, 177, 191/2, 89	nr. bud. 6/Sz/87
Nazwa rys.	Rzut przyziemia - technologia	1:50
Projektant:	mgr inż. arch. Leokadia M. Modzelewska	116/sz/88
Opracował:	Iwona Kurzawa -student IV roku Wydziału Budownictwa PS	
Inwestor:	Gmina Dobra ul. Szczecińska 16	Listopad 2008



SPRAWDZAJACY

mgr inż. arch. Magdalena Kierys
upr.bud. 6/Sz/87

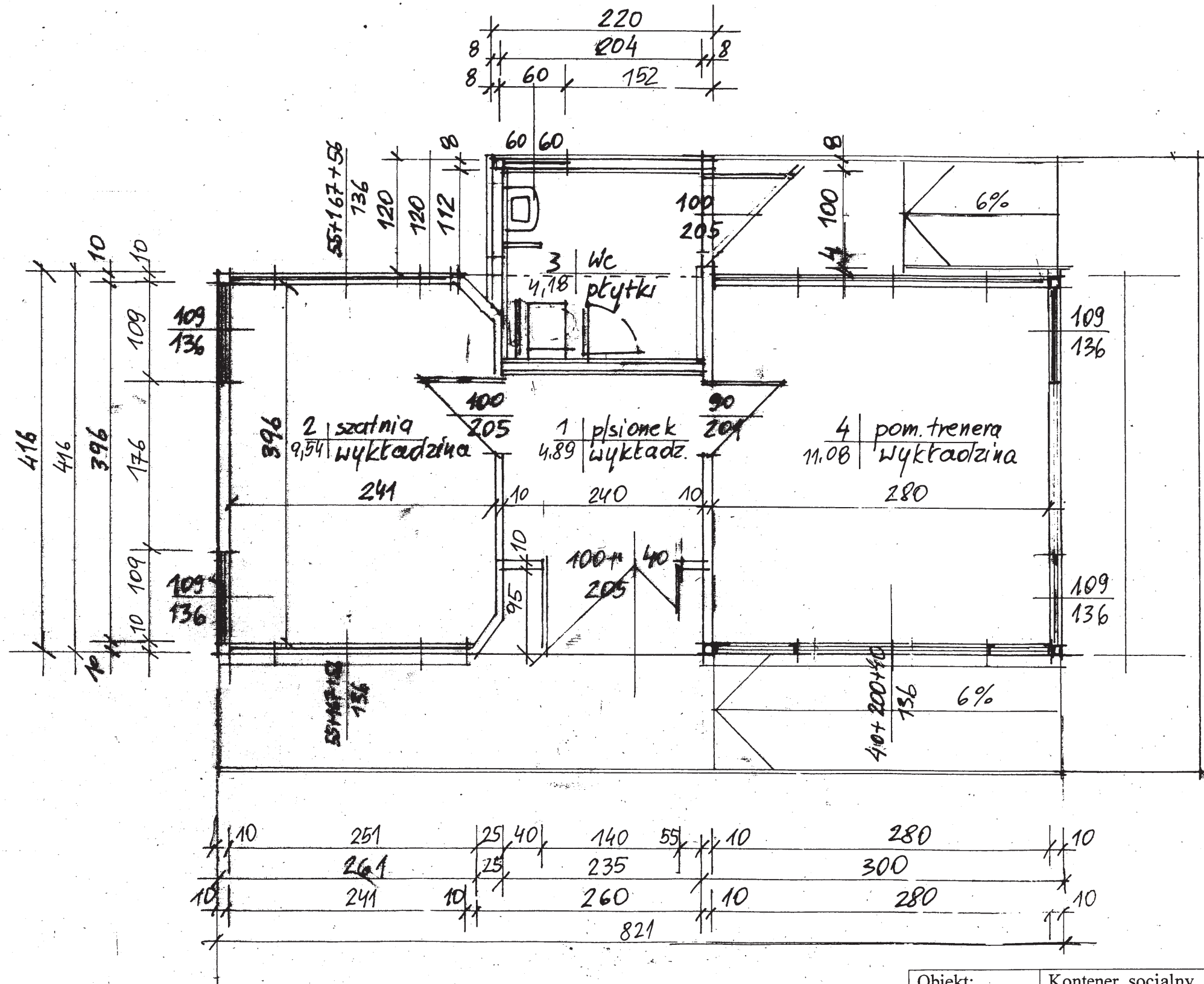
Obiekt:	Kontener socjalny jako zaplecze placu zabaw	Architektura
Adres:	obręb Łęgi gm. Dobra, dz. 43/13	A/3/i
Nazwa rys.	przekrój a/a - inwentaryzacja	1:50
Projektant:	mgr inż. arch. Leokadia M. Modzelewska	116/sz/88
Opracował:	Iwona Kurzawa -student IV roku Wydziału Budownictwa PS	
Inwestor:	Gmina Dobra ul. Szczecińska 16	Lipiec 2009



pow. użytkowa 29,69m²
 pow. zabudowy 34,15m²
 kubatura 73,03m³
 h= 2,54m
 4,16 x 8,21m² rozbudowa 2,15 x 2,20m

SPRAWDZAJACY
 mgr inż. arch. Magdalena Kierys
 upr. bud. 6/Sz/87

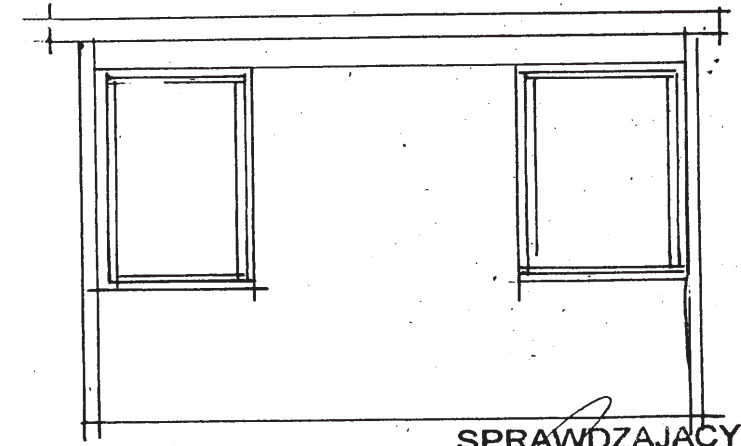
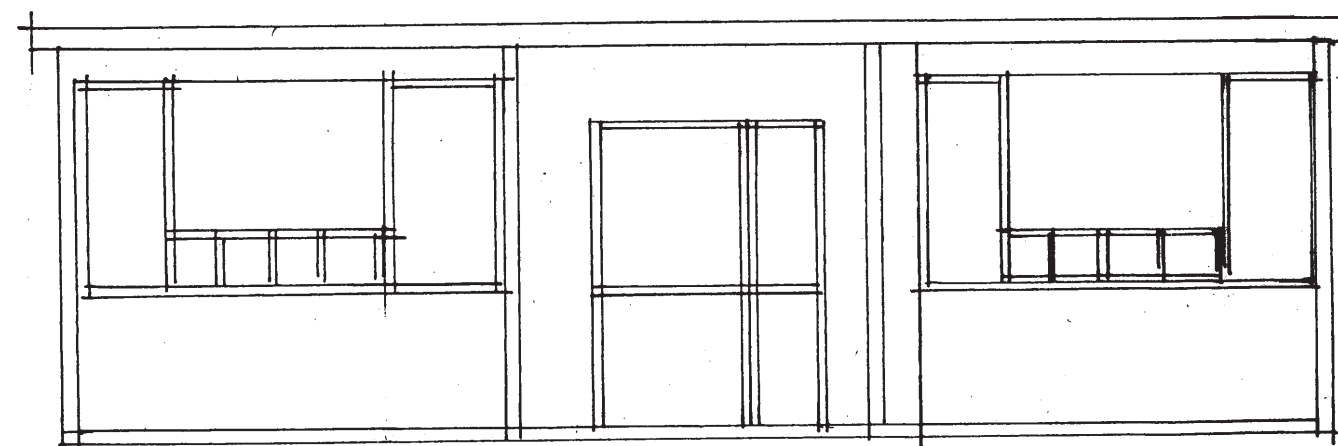
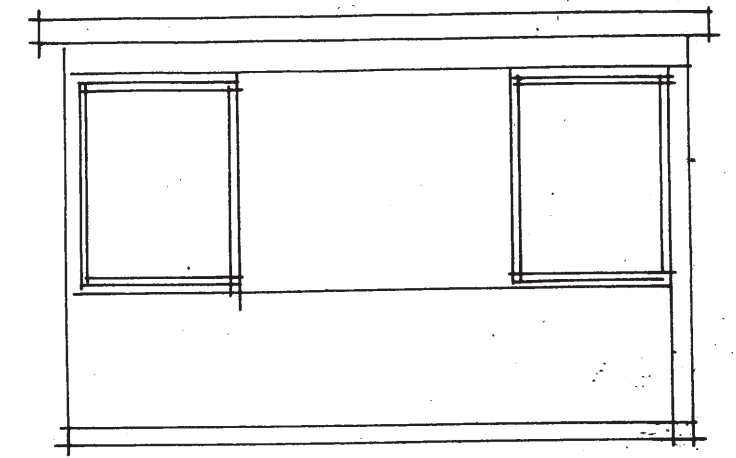
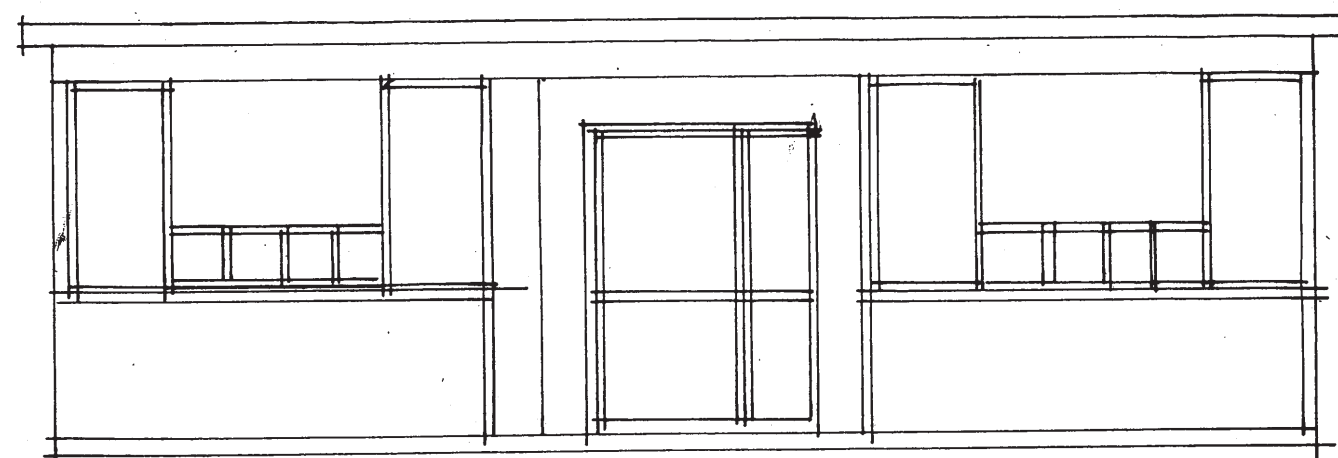
Obiekt:	Kontener socjalny jako zaplecze placu zabaw	Architektura
Adres:	obręb Łęgi gm. Dobra, dz. 43/13	A/1
Nazwa rys.	Rzut przyziemia	1:50
Projektant:	mgr inż. arch. Leokadia M. Modzelewska	116/sz/88
Opracował:	Iwona Kurzawa -student IV roku Wydziału Budownictwa PS	
Investor:	Gmina Dobra ul. Szczecińska 16	Lipiec 2009



pow. użytkowa 29,69m²
 pow. zabudowy 34,15m²
 kubatura 73,03m³
 h= 2,54m
 4,16 x 8,21m² rozbudowa 2,15 x 2,20m

SPRAWDZAJACY
 mgr inż. arch. Magdalena Kierys
 upr. bud. 6/Sz/87

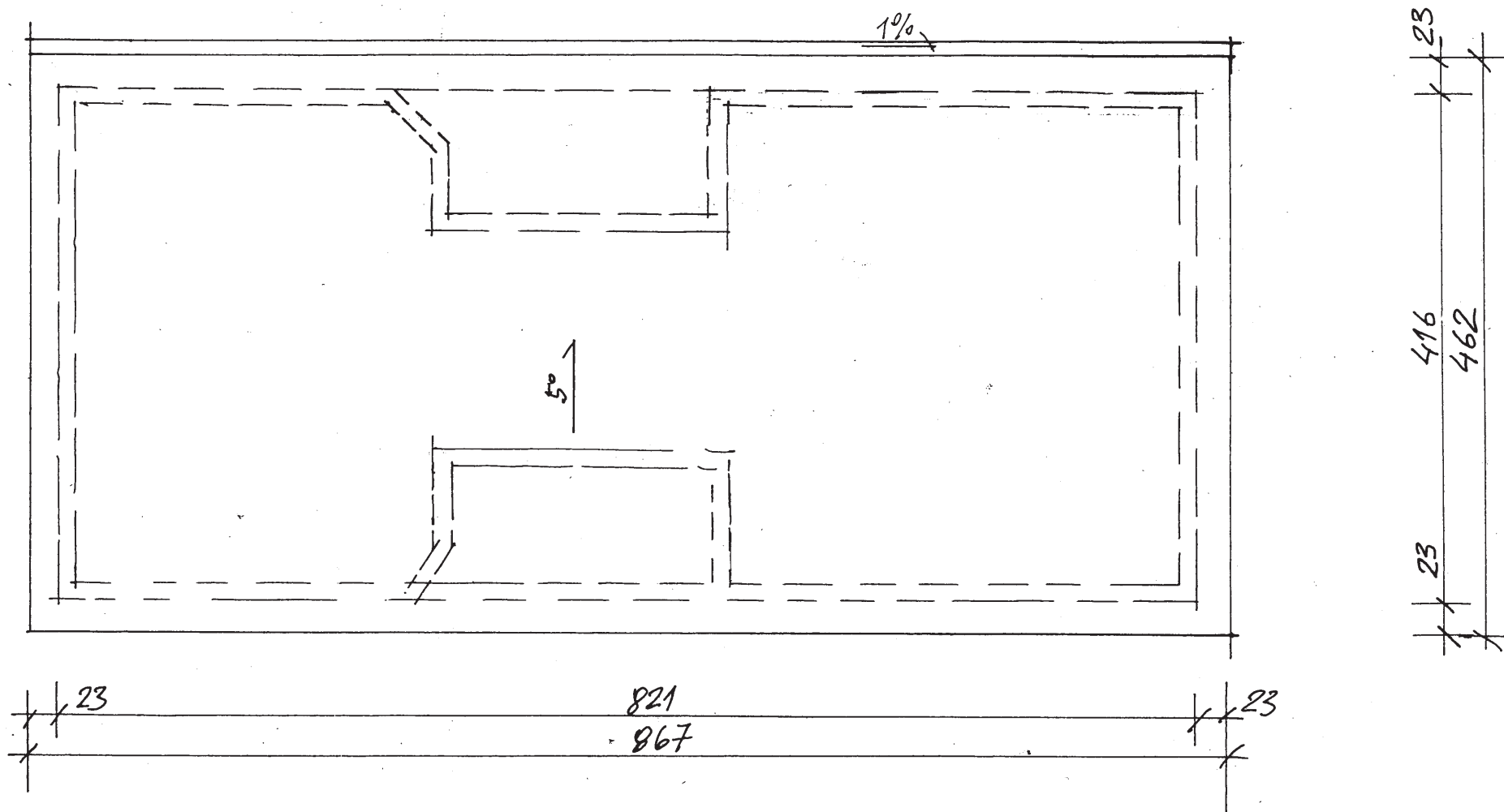
Obiekt:	Kontener socjalny jako zaplecze placu zabaw	Architektura
Adres:	obręb Łęgi gm. Dobra, dz. 43/13	A/1
Nazwa rys.	Rzut przyziemia	1:50
Projektant:	mgr inż. arch. Leokadia M. Modzelewska	116/sz/88
Opracował:	Iwona Kurzawa -student IV roku Wydziału Budownictwa PS	
Inwestor:	Gmina Dobra ul. Szczecińska 16	Lipiec 2009



SPRAWDZAJĄCY

mgr inż. arch. Magdalena Kierys
upr. bud. 6/Sz/87

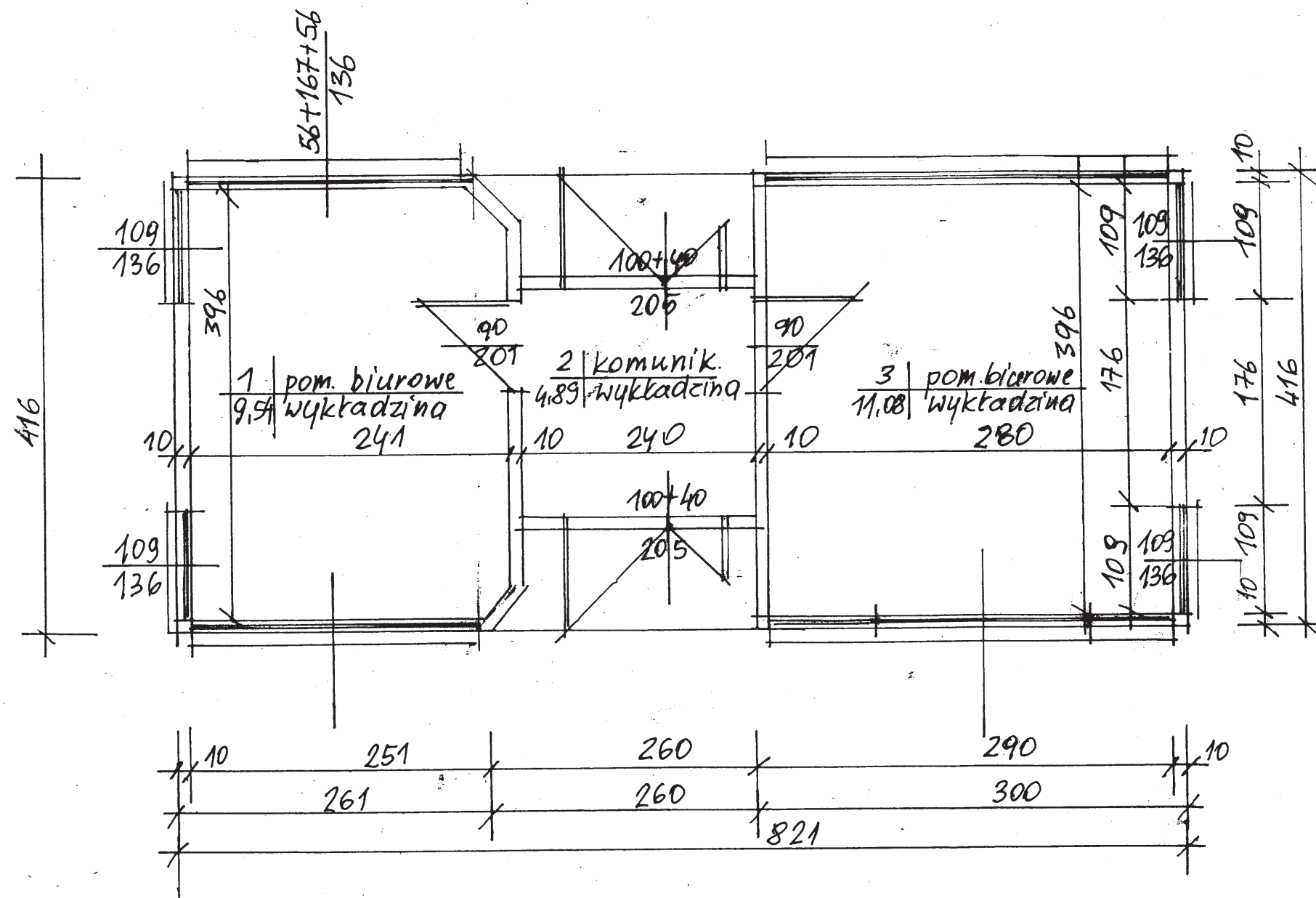
Obiekt:	Kontener socjalny jako zaplecze placu zabaw	Architektura
Adres:	obręb Łęgi gm. Dobra, dz. 43/13	A/4 <i>i</i>
Nazwa rys.	Elewacje - inwentaryzacja	1:50
Projektant:	mgr inż. arch. Leokadia M. Modzelewska	116/sz/88
Opracował:	Iwona Kurzawa -student IV roku Wydziału Budownictwa PS	
Inwestor:	Gmina Dobra ul. Szczecińska 16	Lipiec 2009



SPRAWDZAJACY

mgr inż. arch. Magdalena Kierys
upr.bud. 6/Sz/87

Obiekt:	Kontener socjalny jako zaplecze placu zabaw	Architektura
Adres:	obręb Łęgi gm. Dobra, dz. 43/13	A/2/i
Nazwa rys.	Rzut dachu -inwentaryzacja	1:50
Projektant:	mgr inż. arch. Leokadia M.Modzelewska	116/sz/88
Opracował:	Iwona Kurzawa -student IV roku Wydziału Budownictwa PS	
Inwestor:	Gmina Dobra ul. Szczecińska 16	Lipiec 2009



SPRAWDZAJACY
mgr inż. arch. Magdalena Kierys
upr. bud. 9/Sz/87

Obiekt:	Kontener socjalny jako zaplecze placu zabaw	Architektura
Adres:	obręb Łęgi gm. Dobra, dz. 43/13	A/1/i
Nazwa rys.	Rzut przyziemia - inenryzacja	1:50
Projektant:	mgr inż. arch. Leokadia M. Modzelewska	116/sz/88
Opracował:	Iwona Kurzawa -student IV roku Wydziału Budownictwa PS	
Inwestor:	Gmina Dobra ul. Szczecińska 16	Lipiec 2009