

JEDNOSTKA PROJEKTOWA:

ATK
PRACOWNIA PROJEKTOWA
ARCHITEKT TOMASZ KURIAŃSKI
ul. Janickiego 8/9, Szczecin 71-270, tel. 0502 541 573

TEMAT/ OBIEKT:

**BUDOWA PARKINGU DLA SAMOCHODÓW OSOBOWYCH WRAZ Z
PRZEBUDOWĄ ISTNIEJĄCEGO ZJAZDU
PROJEKT WIELOBRANŻOWY**

ADRES/ LOKALIZACJA:

Dobra, ul. Graniczna, Dz. nr 29/1 i 216/3 z obr. Dobra

INWESTOR:

**GMINA DOBRA SZCZECIŃSKA
ul. Graniczna 24a, 72-003 Dobra**

FAZA:

PROJEKT BUDOWLANO-WYKONAWCZY

MIEJSCE/ DATA:

Szczecin
Październik 2009

OŚWIADCZENIE:

Niżej podpisani projektanci oświadczają, że projekt niniejszy został sporządzony zgodnie z obowiązującymi przepisami i zasadami wiedzy technicznej.

(Na podstawie art.20 p. 4 ustawy Prawo Budowlane z 7 lipca 1994r-(Dz. U. Nr 93, poz. 888 oraz Dz. U. Z 2003r. Nr 207, poz. 2016 oraz Nr 6, poz.41 i Nr 92, poz. 881)

DROGI:

Projektant:
mgr inż. arch. Tomasz Kuriański
upr. proj. 2/SZ/2002 specjalność architektoniczna
Opracował:
mgr inż. Wiesław Świder
Sprawdzający
mgr inż. arch. Hanna Falińska
upr. proj. 1/SZ/2001 specjalność architektoniczna

PODPIS:

INSTALACJE SANITARNE:

Projektant:
inż. Wojciech Bogusławski
upr. proj. 277/Sz/83 i 237/Sz/83
Sprawdzający:
mgr inż. Monika Grieger
upr. proj. 70/Sz/2002

PODPIS:

EGZEMPLARZ				
1	2	3	4	5
URZĄD	NADZOR	INWESTOR	INWESTOR	ARCHIWUM

2.SPIS ZAWARTOŚCI OPRACOWANIA WIELOBRANŻOWEGO

1. Karta tytułowa główna	str.0
2. Spis zawartości całości opracowania wielobranżowego	str.1
3. Spis dokumentów i uzgodnień	str.2
4. Dokumenty i uzgodnienia	str.3-23
1. CZĘŚĆ I.- ARCHITEKTONICZNO-DROGOWA	str.24
2. Zawartość opracowania	str.25
3. Część opisowa	str.26-28
4. Rysunki	str.29-31
5. Informacja BIOZ	str.32-33
1. CZĘŚĆ II.- SANITARNA	str.34
2. Spis zawartości opracowania	str.35
3. Spis rysunków	str.35
4. Część opisowa	str.36-38
5. Załącznik	str.39
6. Rysunki	str.40-41

3. SPIS DOKUMENTÓW I UZGODNIEŃ

1. Decyzja o ustaleniu lokalizacji inwestycji celu publicznego Nr 45/2009/icp z 29.09.2009r.
2. Oświadczenie inwestora o posiadanym prawie do dysponowania nieruchomością na cele budowlane-(załączono do wniosku o pozwolenie na budowę).
3. Upoważnienie p. mgr inż. arch. Tomasza Kuriańskiego do reprezentowania Inwestora-(załączono do wniosku o pozwolenie na budowę).
4. Karta rejestracyjna wtórnika.
5. Warunki techniczne dotyczące sposobu odprowadzenia wód deszczowych nr WKI.WT.MK.7034-193/09 z dnia 17.09.2009r.
6. Uzgodnienie z Gminą Dobra projektu kanalizacji deszczowej 18.11.2009r.
7. Decyzja WKTiT Starostwa Powiatowego w Policach w sprawie przebudowy istniejącego zjazdu na teren dz. 29/1 z drogi powiatowej nr 0611Z (dz.216/3) oraz uzgodnienia projektu przebudowy ww zjazdu z 16.11.2009r.
8. Zgoda Starostwa Powiatowego w Policach na dysponowanie dz. nr 216/3 (droga powiatowa) na cele budowlane z 23.11.2009r.
9. Przygotowanie zawodowe projektantów (załączono w opracowaniach branżowych).
10. Oświadczenia projektantów o zgodności dokumentacji projektowej z obowiązującymi przepisami oraz zasadami wiedzy technicznej (patrz strona tytułowa).

PROJEKT BUDOWLANY - 2009

ATK

P R A C O W N I A P R O J E K T O W A
ARCHITEKT TOMASZ KURIAŃSKI
ul. Janickiego 8/9, Szczecin 71-270, tel. 0502 541 573

4. DOKUMENTY I UZGODNIENIA

CZĘŚĆ I – ARCHITEKTONICZNO-DROGOWA

Projektant:

mgr inż. arch. Tomasz Kuriański

upr. proj. 2/SZ/2002 specjalność architektoniczna

Opracował:

mgr inż. Wiesław Świder

Sprawdzający

mgr inż. arch. Hanna Falińska

upr. proj. 1/SZ/2001 specjalność architektoniczna

ZAWARTOŚĆ OPRACOWANIA

I. Projekt architektoniczno-budowlany.

Część opisowa

1	PODSTAWA OPRACOWANIA	2
2	CEL I ZAKRES OPRACOWANIA	2
3	ISTNIEJĄCY STAN ZAGOSPODAROWANIA	2
4	OPIS PROJEKTOWANEGO ZAGOSPODAROWANIA.....	3
4.1	Parking.....	3
4.2	Chodnik.....	3
4.3	Odwodnienie	3
4.4	Roboty ziemne	3
5	ZESTAWIENIE POWIERZCHNI	4
6	INFORMACJA O WPISIE DO REJESTRU ZABYTKÓW	4
7	INFORMACJA O OCHRONIE ŚRODOWISKA, HIGIENY I ZDROWIA	4
7.1	Ochrona środowiska.....	4
7.2	Bezpieczeństwo użytkowania	4
7.3	Warunki użytkowe	4
7.4	Urządzenia obce.....	4
7.5	Ochrona uzasadnionych interesów osób trzecich.....	4

Część rysunkowa

1.	Plan sytuacyjno-wysokościowy	rys. nr D/01
2.	Przekroje konstrukcyjne	rys. nr D/02
3.	Profil podłużny A-B	rys. nr D/03

I. CZĘŚĆ OPISOWA

do projektu p.n.:

BUDOWA MIEJSC POSTOJOWYCH DLA SAMOCHODÓW OSOBOWYCH WRAZ Z NIEZBĘDNĄ INFRASTRUKTURĄ TECHNICZNĄ działka nr 29/1, 216/3 obręb Dobra

1 PODSTAWA OPRACOWANIA

- umowa z Inwestorem
- ustawa nr 414 z dnia 7 lipca 1994 roku Prawo Budowlane (Dz.U.Rz.P. Nr 89 z dnia 25 sierpnia 1994 roku) z późniejszymi zmianami.
- Rozporządzenie Ministra Transportu i Gospodarki Morskiej z dnia 2 marca 1999 r. w sprawie warunków technicznych jakim powinny odpowiadać drogi publiczne i ich usytuowanie.
- Rozporządzenie Ministra Infrastruktury z dnia 3 lipca 2003 r. w sprawie szczegółowego zakresu i formy projektu budowlanego (Dz. U. z dnia 10 lipca 2003 r.)
- Decyzja o warunkach zabudowy
- wtórnik mapy w skali 1:500
- inwentaryzacja do celów projektowych

2 CEL I ZAKRES OPRACOWANIA

Celem opracowania jest budowa miejsc postojowych dla samochodów osobowych w pobliżu kościoła w miejscowości Dobra. Zakres opracowania obejmuje wykonanie robót drogowych związanych z budową nawierzchni chodnika, jezdni manewrowych i miejsc postojowych wraz z niezbędnymi robotami ziemnymi.

3 ISTNIEJĄCY STAN ZAGOSPODAROWANIA

Obszar projektowanej zabudowy znajduje się w centralnej części miejscowości Dobra i obejmuje działki ewidencyjne nr 29/1 i fragment działki drogowej 216/3 na której projektuje się włączenie do istniejącej drogi publicznej.

Działka nr 29/1 jest własnością Parafii Rzymsko-Katolickiej pod wezwaniem Matki Bożej Królowej Świata w Dobrej.

Obecnie działka jest zagospodarowana budynkami kościoła i plebanii wraz z zespołem utwardzonych dojazdów i dojazdów oraz urządzoną zielenią niską i wysoką. Teren plebanii otoczony jest murem kamienia polnego. Wschodnia część działki, wzdłuż ul. Granicznej od strony południowo-wschodniej jest częściowo zagospodarowana parkingiem dla samochodów osobowych. Północno-wschodnia część działki 29/1 stanowiąca teren inwestycji nie jest obecnie zagospodarowana.

Teren inwestycji jest płaski z niewielkim pochyleniem w kierunku północno-zachodnim, deniwelacja między północnym, a południowym narożnikiem działki wynosi ok. 60 cm na długości ok. 40 m.

Na teren inwestycji prowadzi utwardzony wjazd z ul. Granicznej zlokalizowany w północno-wschodnim narożniku działki. Ulica posiada nawierzchnię bitumiczną o szerokości ok. 5,50 m. Pochylenie podłużne ulicy nie przekracza 1,0 %. Ulica posiada obustronne chodniki. Wzdłuż ulicy rosną pojedyncze drzewa.

Uzbrojenie znajdujące się w obrębie projektowanych parkingów to sieć wodociągowa telekomunikacyjna energetyczna gazowa i kanalizacji sanitarnej.

4 OPIS PROJEKTOWANEGO ZAGOSPODAROWANIA

4.1 PARKING

Parking zaprojektowano na 15 miejsc postojowych dla samochodów osobowych w tym jedno miejsce dla pojazdu osoby niepełnosprawnej. Wymiar miejsc postojowych wynosi 2,50x5,0m oraz dla pojazdów osób niepełnosprawnych 3,60x5,0m. Pochylenie poprzeczne miejsc postojowych wydzielonych z jezdni zaprojektowano o wartości 1,0%. Jezdnie manewrowe i środkowe miejsca postojowe stanowią jedną płaszczyznę o zmiennym pochyleniu zgodnym z rzędnymi wysokościowymi na planie sytuacyjno-wysokościowym (rys. nr D/01).

Krawędzie jezdni manewrowych i miejsc postojowych wyokrąglono krawężnikiem łukowym o promieniach 1,0 i 3,0 m. Krawędzie zjazdu na drogę należy wykonać ze skosem 1:1.

Pochylenie poprzeczne zjazdu zaprojektowano zgodnie z pochyleniem podłużnym ulicy, a pochylenie podłużne zaprojektowano o wartości 1,0% do granicy działki i dalej 1,1%.

Konstrukcję miejsc postojowych i dróg manewrowych zaprojektowano z kostki betonowej grubości 8 cm na podsypce cementowo–piaskowej 1:4 grubości 5 cm ułożonej na warstwie grubości 20 cm z kruszywa łamanego stabilizowanego mechanicznie. Warstwy konstrukcyjne należy wykonać na warstwie wzmacniającej podłoże wykonanej z kruszywa stabilizowanego cementem o $R_m=2,5$ MPa o grubości warstwy 15 cm. Szczegóły pokazano na rysunku nr D/02.

Na nawierzchnię miejsc postojowych należy zastosować kostkę w kolorze czerwonym, a wydzielania należy wykonać kostką w kolorze czarnym. Jezdnie manewrowe należy wykonać z kostki w kolorze szarym. Wszystkie nawierzchnie parkingu powinny być wykonane z kostki typu „Holland” (potocznie zwana „cegłą”)

4.2 CHODNIK

W południowej części parkingu zaprojektowano chodnik, który stanowić będzie połączenie z istniejącym ciągiem pieszym. Chodnik zaprojektowano jako wyniesiony ponad nawierzchnię parkingu o 12 cm. Ze względu na to, że na parkingu przewidziano miejsce dla pojazdu osoby niepełnosprawnej, konieczne jest usunięcie bariery architektonicznej. W tym celu od strony południowej na długości 1,5 m zaprojektowano obniżenie chodnika do 2 cm ponad nawierzchnię jezdni manewrowej.

Konstrukcja chodnika została zaprojektowana z kostki betonowej grubości 8 cm na podsypce cementowo–piaskowej 1:4 grubości 5 cm ułożonej na warstwie grubości 10 cm z kruszywa stabilizowanego cementem o $R_m=2,5$ MPa. Szczegóły pokazano na rysunku nr D/02. Na nawierzchnię chodnika należy zastosować kostkę typu „Behaton” (potocznie zwaną „dwuteownik”) w kolorze czerwonym.

Istniejący chodnik w ciągu ulicy Granicznej zlokalizowany w rejonie projektowanego zjazdu należy dowiązać wysokościowo do projektowanego zagospodarowania.

4.3 ODWODNIENIE

Wody deszczowe odprowadzane będą poprzez wpusty drogowe do studni chłonnej na terenie działki.

4.4 ROBOTY ZIEMNE

Roboty ziemne należy wykonać zgodnie z normą PN-S-02205:1998. Odbiór robót ziemnych - wymagania i badania wykonać zgodnie z normą BN-83/8836-02. Wskaźnik zagęszczenia I_s powinien wynosić 1,0 dla części korpusu drogowego pozostającego w warstwach konstrukcyjnych. Podstawową pracą jest wykonanie korytowania pod konstrukcję stanowisk postojowych i drogi manewrowej oraz rozłożenie w pasie zieleni humusu. Następnie po uporządkowaniu terenu należy wykonać obsianie nasionami trawy.

5 ZESTAWIENIE POWIERZCHNI

Rodzaj nawierzchni	j. m.	Powierzchnia
Nawierzchnia z kostki betonowej szarej grubości 8 cm (jezdnie manewrowe)	m ²	335
Nawierzchnia z kostki betonowej czerwonej grubości 8 cm (miejsca postojowe)	m ²	183
Nawierzchnia z kostki betonowej czarnej grubości 8 cm (wydzielenia miejsc postojowych szerokości 20 cm)	m ²	12
Nawierzchnia z kostki betonowej czerwonej grubości 8 cm (chodnik)	m ²	15
Humusowanie 10 cm i obsianie trawą	m ²	160
Razem:	m ²	705

6 INFORMACJA O WPISIE DO REJESTRU ZABYTKÓW

Teren, na którym projektowany jest parking nie jest wpisany do rejestru zabytków oraz nie podlega ochronie na podstawie ustaleń miejscowego planu zagospodarowania przestrzennego.

7 INFORMACJA O OCHRONIE ŚRODOWISKA, HIGIENY I ZDROWIA

7.1 Ochrona środowiska

Projektowana inwestycja nie stwarza zagrożeń i nie wpływa na pogorszenie stanu środowiska naturalnego.

Nawierzchnie zaprojektowano z materiałów umożliwiającymi ich ponowne wykorzystanie.

7.2 Bezpieczeństwo użytkowania

Dla zapewnienia bezpieczeństwa użytkownikom drogi przewidziano:

- utwardzone nawierzchnie,
- krawężniki obniżone

7.3 Warunki użytkowe

Wyjazd na drogę publiczną odbywa się za pomocą zjazdu o utwardzonej nawierzchni. Dojazd pojazdów komunalnych i innych jest zapewniony. Dostęp do armatury istniejącego uzbrojenia technicznego w pasie drogowym ulicy nie ulegnie zmianie.

7.4 Urządzenia obce

W rejonie projektowanych robót znajdują się następujące urządzenia obce: kanalizacja sanitarna, kablowa linia telefoniczna, linia energetyczna niskiego napięcia sieć wodociągowa oraz gazowa. W pobliżu urządzeń obcych roboty ziemne prowadzić ręcznie z zachowaniem szczególnej ostrożności.

7.5 Ochrona uzasadnionych interesów osób trzecich

Projekt nie narusza uzasadnionych interesów osób trzecich.

OBIEKT:
ul. Graniczna
dz. 29/1
obr. Dobra

USŁUGI GEODEZYJNE I KARTOGRAFICZNE
Wiesława Łukasik
ul. Ostrobramska 23/2
71-022 Szczecin
tel. 091 483-30-58

SKALA: 1:500
Układ współrzędnych: 1965
Poziom odniesienia wysokości: Kronsztadt

(Jednostka wykonawstwa geodezyjnego)

Kierownik roboty: Michał Gniewosz
upr. Nr: 12920
.....
podpis

Wykonano w ramach roboty geodezyjnej:
K.E.R.G.: 2366/2009

- Mapę do celów projektowych sporządzono przy wykorzystaniu:
- mapy zasadniczej w skali 1 : 500 sekcje: 340.224.2014
 - danych branzowych części uzbrojenia podziemnego
 - pomiaru zieleni wysokiej i pomników przyrody oraz pomiaru innych obiektów wskazanych przez projektanta
 - opracowanych geodezyjnie elementów planu zagospodarowania przestworzonego (linie rozgraniczujące, linie regulacyjne, osie ulic)

W zakresie opracowania znajdują się punkty osnowy geodezyjnej nr: brak
podlegające ochronie na podst. art. 15, art. 48 ust. 1 pkt 3 ustawy Prawo geodezyjne i kartograficzne.

Na mapie do celów projektowych wykazano następujące uzgodnienie przez ZUPP projektu sieci uzbrojenia terenu:
1. brak

Granice i nr działek ewidencyjnych według danych PODGK w: Police z dnia: 10.09.2009

Informacje dodatkowe:

- Zakres pomiaru: _____
- Redakcja znaków zgodna z instrukcją techniczną K-1 (1979), K-1(Podstawowa Mapa Kraju z 1998)
- Mapa nadaje się do celów projektowych w zakresie pomiaru.
- Stopień kartometryczności mapy do celów projektowych jest zgodny z przepisami Instrukcji technicznej K-1 (1979), K-1(Podstawowa Mapa Kraju z 1998)
- Wszystkie trwałe obiekty budowlane podlegają wytyczeniu przez jednostkę wykonawstwa geodezyjnego
- Nie wyklucza się istnienia w terenie również uzbrojenia, o którym brak było informacji branzowych i nie zostało odnotowane w czasie inwentaryzacji geodezyjnej

Uzbrojenie opracowano na podstawie:

- danych branzowych – z literą B
 - pośredniego ustalenia przebiegu aparatury elektromagnetycznej – z literą A.
 - bezpśrednich pomiarów powykonalawczych – bez litery.
- W związku z tym w częściach 1 i 2 nie gwarantuje się kompletności; o dokładność położenia uzbrojenia na mapie może być niższa od dokładności kartometrycznej mapy

Aktualność mapy do celów projektowych na dzień:

10.09.2009r.

Wiesława Łukasik
Kierownik jednostki wykonawstwa geodezyjnego:

Współrzędne punktów charakterystycznych			
PUNKT	Y	X	
A	3327096.64	5991635.28	
B	3327086.36	5991639.46	
C	3327077.10	5991643.22	
D	3327068.48	5991622.01	
E	3327077.85	5991618.50	



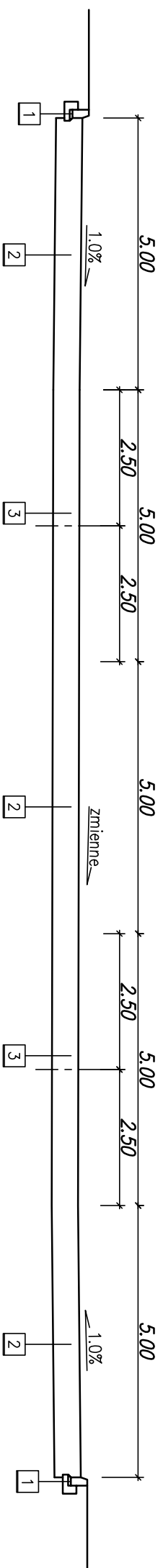
- LEGENDA:**
- Nawierzchnia z kostki betonowej szarej gr 8cm
 - Nawierzchnia jezdni z kostki betonowej czerwonej gr 8cm
 - Nawierzchnia chodnika z kostki betonowej czerwonej gr 8cm
 - Trawniki
 - Krawężnik obniżony światło 3cm
 - Krawężnik obniżony światło 2cm
 - Krawężnik wystający światło 12cm
 - Punkt charakterystyczny
 - Barierki ochronne dla pieszych
 - Granice działek
 - Miejsca przekrojów konstrukcyjnych
 - Projektowane rzędne krawędzi jezdni
 - Projektowane wpuły deszczowe
 - Projektowane studnie chłonne

ROZBUDOWA PRZEKROJÓW		ARCHITECT TOMASZ KURIANSKI	
BRANŻA: DROGOWA		ul. JANIMIERO 98/1 SZCZECIN 71-200 00-20 193	
Tytuł: PROJEKT BUDOWLANY		BUDOWA PARKINGU DLA SAMOCHODÓW OSOBOWYCH WRAZ Z PRZEBUDOWĄ ISTNIEJĄCEGO ZIAZDU	
INWESTOR: GMINA DOBRA SZCZECIŃSKA		DZ. NR 29/1 Z OBR. DOBRA	
LOKALIZACJA: DOBRA UL. GRANICZNA		DZ. NR 29/1 Z OBR. DOBRA	
AUTOR PROJEKTANT: mgr inż. arch. TOMASZ KURIANSKI		mgr inż. arch. HANNA FAŁUSKA	
OPRACOWANIE: mgr inż. WIESŁAW SWIDER		mgr inż. arch. HANNA FAŁUSKA	
SPRAWDZĄCY: mgr inż. prof. USZYDŁO		mgr inż. arch. HANNA FAŁUSKA	
TYTUŁ PRACY: PLAN SYTUACYJNO - WYSOKOŚCIOWY		D/01	
DATA: październik 2009 r.		SKALA: 1:500	

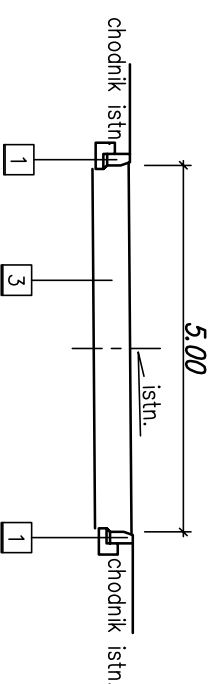
x = 59 91 700,00

y = 33 22 150,00

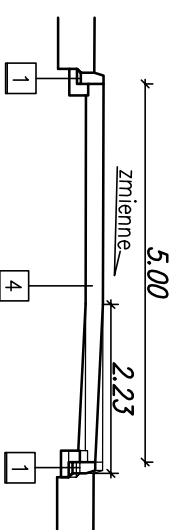
Przekrój A-A



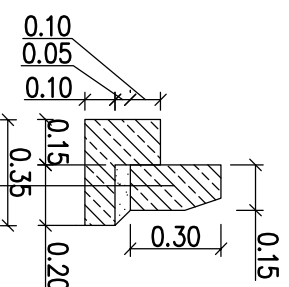
Przekrój B-B



Przekrój C-C

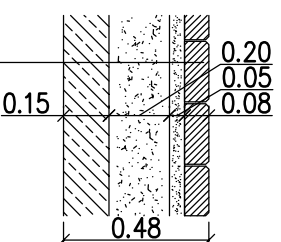


Szczegół 1



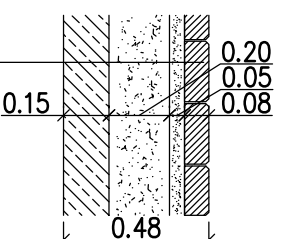
Krawężnik betonowy 15x30 cm
 podsypka cementowo–piaskowa 1:4, gr.5 cm
 ława 35x25 cm z oporem z betonu C12/15

Szczegół 2



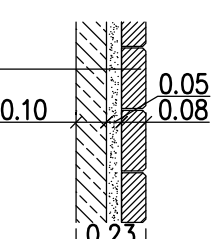
Kostka betonowa kolor czerwony gr. 8 cm
 Podsypka cementowo–piaskowa 1:4, gr.5cm
 Podbudowa z kruszywa łamanego 0/32mm stabilizowanego mechanicznie gr.20cm
 Podbudowa z kruszywa stabilizowanego cementem o $R_m=2.5MPa$ gr.15cm

Szczegół 3



Kostka betonowa kolor szary gr. 8 cm
 Podsypka cementowo–piaskowa 1:4, gr.5cm
 Podbudowa z kruszywa łamanego 0/32mm stabilizowanego mechanicznie gr.20cm
 Podbudowa z kruszywa stabilizowanego cementem o $R_m=2.5MPa$ gr.15cm

Szczegół 4



Kostka betonowa kolor czerwony gr. 8 cm
 Podsypka cementowo–piaskowa 1:4, gr.5cm
 Podbudowa z kruszywa stabilizowanego cementem o $R_m=2.5MPa$ gr.10cm

FUNDUSZ PROJEKTOWY		P R A C O W N I A P R O J E K T O W A	
ARCHITEKT TOMASZ KURIANSKI		ARCHITECT TOMASZ KURIANSKI	
UL. JANKOWSKA 80, SZCZEPANÓW, 65-024-132		UL. JANKOWSKA 80, SZCZEPANÓW, 65-024-132	
BRANŻA:		DRÓGOWA	
FAZA:		PROJEKT BUDOWLANY	
TYTUŁ:		BUDOWA PARKINGU DLA SAMOCHODÓW OSOBOWYCH WRAZ Z PRZEBUDOWĄ ISTNIEJĄCEGO ZIAZDU	
INWESTOR:		GMINA DOBRA SZCZECIŃSKA	
LOKALIZACJA:		DOBRA, UL. GRANICZNA 72-003 Dobra	
AUTOR PROJEKTU:		mgr inż. arch. TOMASZ KURIANSKI	
OPRACOWANIE:		mgr inż. WIESŁAW SWIDER	
SPRAWDZIŁ:		mgr inż. arch. HANNA FAJUSKA	
TYTUŁ RYSUNKU:		PRZEKROJE KONSTRUKCYJNE	
DATA:		październik 2009 r.	
SKALA:		1:100, 1:25	
DZIAŁALNOŚĆ PROJEKTOWA		Zgodnie z art. 11 i 14 ustawy o Planach Miast i Gmin z dnia 8.12.1994r. (Dz. Ust. z 20.02.1994r.)	
NR RYSU:		D/02	

4. INFORMACJA DOTYCZĄCA BEZPIECZEŃSTWA I OCHRONY ZDROWIA (wg. Dz.U. Nr 120 poz.1126)

1. NAZWA I ADRES OBIEKTU BUDOWLANEGO:

PARKING DLA SAMOCHODÓW OSOBOWYCH
WRAZ Z PRZEBUDOWĄ ISTNIEJĄCEGO ZJAZDU
działka nr 29/1 i 216/3, obr. Dobra
woj. Zachodniopomorskie.

2. INWESTOR:

Gmina Dobra Szczecińska
72-003 Dobra, ul. Graniczna 24a

3. GŁÓWNY PROJEKTANT:

ARCH. TOMASZ KURIAŃSKI
Pracownia Projektowa Architekt Tomasz Kuriański
71-270 Szczecin ul. Janickiego 8/9

CZĘŚĆ OPISOWA

1. ZAKRES ROBÓT ORAZ KOLEJNOŚĆ REALIZACJI:

- rozbiórka fragmentów istniejących nawierzchni (zjazd)
- przygotowanie, korytowanie i wyprofilowanie terenu pod projektowane nawierzchnie
- roboty ziemne, wykopy
- osadzenie krawężników i obrzeży
- ułożenie kanalizacji deszczowej i montaż wpustów drogowych
- osadzenie skrzynek retencyjno-rozsączających
- docelowe wykonanie nawierzchni z kostki betonowej
- humusowanie i obsianie trawą powierzchni nieutwardzonych
- uporządkowanie terenu budowy

2. WYKAZ ISTNIEJĄCYCH OBIEKTÓW BUDOWLANYCH:

- kościół z obiektami przykościelnymi, zabudowa mieszkalna jednorodzinna i zagrodowa oraz budynki użyteczności publicznej.

3. ELEMENTY ZAGOSPODAROWANIA DZIAŁKI MOGĄCE STWARZAĆ ZAGROŻENIE:

Zagospodarowanie działki nie stwarza zagrożenia bezpieczeństwa i zdrowia ludzi w czasie wykonywania prac przewidzianych w projekcie pod warunkiem wykonania zabezpieczeń, tj. wyгородzenie strefy zagrożenia i jej oznakowanie, transportu odpadków i gruzu w sposób nie powodujący nadmiernego zapylenia.

4. WSKAZANIE PRZEWIDYWANYCH ZAGROŻEŃ W CZASIE BUDOWY:

- porażenie prądem podczas użytkowania elektronarzędzi
- możliwość przedostania się w strefę budowy osób postronnych oraz narażenie ich na mogące spadać elementy (narzędzia, gruz, kawałki blachy).

5. WSKAZANIE PROWADZENIA INSTRUKTAŻU PRACOWNIKÓW PRZED PRZYSTĄPIENIEM DO PROWADZENIA ROBÓT SZCZEGÓLNIE NIEBEZPIECZNYCH:

Kierownik budowy jest zobowiązany sporządzić plan BiOZ, a w nim instruktaż dla prowadzenia robót szczególnie niebezpiecznych oraz osobiście przeprowadzić szkolenie pracowników podejmujących w/w roboty.

6. WSKAZANIE ŚRODKÓW TECHNICZNYCH I ORGANIZACYJNYCH ZAPOBIEGAJĄCYM NIEBEZPIECZEŃSTWOM WYNIKAJĄCYM Z WYKONYWANIA ROBÓT BUDOWLANYCH W STREFACH SZCZEGÓLNEGO ZAGROŻENIA ZDROWIA, W TYM ZAPEWNIAJĄCYCH BEZPIECZNĄ I SPRAWNĄ KOMUNIKACJĘ, UMOŻLIWIAJĄCĄ EWAKUACJĘ NA WYPADEK POŻARU:

Wszystkie prace należy wykonywać zgodnie z projektem, z zachowaniem obowiązujących przepisów BHP, szczegółowych norm i wymagań technicznych warunków budowlanych oraz instrukcji producentów. Wszystkie zastosowane materiały i procesy technologiczne muszą posiadać aktualne atesty i certyfikaty wymagane przepisami szczegółowymi. Wszystkie instalowane urządzenia muszą być w pełni sprawne oraz posiadać certyfikat na znak bezpieczeństwa lub deklarację zgodności z polskimi normami. Obok urządzeń należy umieścić w widocznym miejscu instrukcję obsługi. Montaż i rozruch należy wykonać zgodnie z instrukcją obsługi producenta, a w razie konieczności w jego obecności. Na czas budowy zapewnić apteczkę pierwszej pomocy medycznej. Niezależnie od informacji technicznych zawartych w projekcie, wykonawców poszczególnych robót obowiązują "Warunki techniczne wykonywania i odbioru robót budowlano-montażowych", normy obowiązkowego stosowania i odpowiednie normy nieobowiązkowe, które to materiały należy traktować jako uzupełnienie dokumentacji projektowej. Kierownik budowy jest zobowiązany sporządzić lub zapewnić sporządzenie przed rozpoczęciem robót, planu bezpieczeństwa i ochrony zdrowia, uwzględniając specyfikę obiektu budowlanego i warunki prowadzenia robót budowlanych. Inwestor, składając zawiadomienie o rozpoczęciu budowy, jest zobowiązany wystąpić o wydanie dziennika budowy. Dziennik powinien być prowadzony zgodnie z Rozporządzeniem Ministra Infrastruktury z 26.06.2002r (Dz.U.Nr 108, poz.953). Za właściwe prowadzenie dziennika budowy, jego stan oraz właściwe przechowywanie na budowie odpowiada kierownik budowy.

Szczecin, Wrzesień 2009

Opracował:

mgr inż. arch. Tomasz Kuriański

CZĘŚĆ II- SANITARNA

Projektant:

mgr inż. Wojciech Bogusławski

upr. proj. 277/Sz/83 i 237/Sz/83

Sprawdzający:

mgr inż. Monika Grieger

upr. proj. 70/Sz/2002

2. SPIS ZAWARTOŚCI OPRACOWANIA

1. Karta tytułowa
2. Spis zawartości opracowania
3. Spis rysunków
4. Część opisowa projektu budowlanego.
5. Załącznik
- *karta dokumentacyjna otworu wiertniczego sporządzonego przez EKO-GEO Andrzej Piotrowski (październik 2009).*
6. Część rysunkowa.

3. SPIS RYSUNKÓW

S/01	PLAN SYTUACYJNO-WYSOKOŚCIOWY	1:500
S/02	PROFIL KAN. DESZCZOWEJ	1:100/1:500

4. CZĘŚĆ OPISOWA

Opis techniczny

1. Przedmiot i zakres opracowania.

Przedmiotem inwestycji jest budowa, parkingu dla samochodów osobowych wraz z przebudową istniejącego zjazdu przy ulicy Granicznej w miejscowości Dobra na części DZ. Nr 29/1 i 216/3 z obr. Dobra

Zakres opracowania obejmuje:

-projekt budowlany wewnętrznej sieci kanalizacji deszczowej

2. Podstawa opracowania.

/1/ Zlecenie Inwestora,

/2/ projekt zagospodarowania terenu,

/3/ wtórnik mapy do celów projektowych w skali 1:500,

/4/ karta dokumentacyjna otworu wiertniczego sporządzone przez EKO-GEO Andrzej Piotrowski (październik 2009).

/5/ inwentaryzacja do celów projektowych,

/6/ obowiązujące normy i przepisy,

/7/ katalogi techniczne.

3. Warunki gruntowo-wodne

Warunki gruntowo-wodne określono na podstawie badań terenowych /4/. Zgodnie z raportem /4/ swobodne zwierciadło wody gruntowej stwierdzono w jednym otworze na głębokości 2,2 m.p.p.t. tj. na rzędnej 18,80. W kresie obfitych opadów i/lub roztopów ze względu na budowę geologiczną podłoża zwierciadło wody gruntowej może się podnieść o ok 0,5m. Na projektowanym poziomie rozsączania wód deszczowych określono grunt jako piasek drobny, o orientacyjnym współczynniku filtracji $k_f=10^{-5}$ m/d.

4. Opis przyjętych rozwiązań

4.1. charakterystyczne wartości obliczeniowe

Do wymiarowania urządzeń kanalizacyjnych przyjęto:

a) Powierzchnię zlewni wód deszczowych	- 510m ²
w tym:	
-powierzchnie utwardzone z kostki betonowej	- 510m ²
b) Zredukowana powierzchnia zlewni	F _{zr} = 270m ²
c) prawdopodobieństwo występowania deszczu	c=1 lat
d) obliczeniowe natężenie deszczu	q=77l/s
e) maksymalny przepływ deszczu	Q _{maks} =2,07l/s
f) współczynnik filtracji	k _f =10 ⁻⁵ m/d

4.2. Kanalizacja deszczowa

Przyjęto kanalizację deszczową, z rur i kształtek PVC o połączeniach kielichowych średnicy Ø160 PVC. Studzienkę kd2 projektuje się jako studzienkę osadnikową o średnicy Ø425 z tworzyw sztucznych, osadniku głębokości 0,80m i zamontowanym na wylocie filtrem typu WAVIN-AZURA.

4.3. Rozsączanie wód deszczowych

Przyjęto sposób rozsączania za pomocą skrzynek retencyjno-rozsączających.

Rekomendowany system rozsączania:

- skrzynki typu Q-bic firmy WAVIN

Przyjęto:

- 10 skrzynek w systemie Q-Bic firmy WAVIN o wymiarach 0,6x0,6x1,2 [m], układanych jedną, poziomą warstwą w dwóch rzędach po 5 skrzynek tak, aby kompletna instalacja rozsączająca miała wymiary 2,40x3,0x0,6m, Rzędna ułożenia skrzynek wynosi 21,61 m.n.p.m. tj ok 1m nad stwierdzonym zwierciadłem wody gruntowej /4/

4.4. Zastosowane materiały i wykonanie

Przykanaliki od wpustów deszczowych projektuje się z rur i kształtek PVC o połączeniach kielichowych z uszczelką gumową (EPDM, TPE), o powierzchni zewnętrznej gładkiej, o jednorodnej strukturze ścianki rur i kształtek, o sztywności obwodowej nominalnej SN 8kN/m² (klasy S).

Wpusty uliczne wykonać należy jako systemowe studnie z tworzyw sztucznych (PP, PE, PVC) o średnicy 0,425m z rurą teleskopową pod kratą, osadnik o wysokości 0,8m. Kraty w klasie B250 na zawiasach z zamkiem z żeliwa sferoidalnego. Wpusty wyposażone będą w kosze do wyłapywania zanieczyszczeń stałych.

Studzienki kanalizacyjne wykonać należy jako systemowe studnie z tworzyw sztucznych (PP, PE, PVC) o średnicy 0,425m z włączami żeliwnymi obetonowanymi klasy A15.

Skrzynki retencyjno-rozsączające wykonać jako systemowe skrzynki w systemie Q-Bic firmy WAVIN o wymiarach 0,6x0,6x1,2 [m]

Zestawienie materiałów:

- | | |
|--|---------|
| - Rura kanalizacyjna Ø160 PVC SN8 klasy S | - 18,0m |
| - Wpust uliczny Ø425 z rusztem żeliwnym | - 2szt. |
| - Studzienka kanalizacyjna Ø425 z tworzyw sztucznych | - 2szt. |
| - Skrzynki -Bic firmy Wavin 0,6x0,6x1,2[m] | -10szt. |

5. Wytyczne wykonania robót

5.2 Roboty ziemne.

- wykopy pod rurociągi wykonać jako wąsko-przestrzenne.
- wykopy pod układ rozsączania wykonać jako szeroko przestrzenne o skarpach nachylonych.
- stopień nachylenia skarp dostosować do warunków gruntowych podczas wykonywania wykopu.
- Skrzynki Q-Bic firmy WAVIN układać na podsypce o grubości 10 cm po zagęszczeniu.
- materiał użyty do podsypki nie może zawierać ostrych kamieni i cząstek stałych o wymiarach powyżej 30 mm.

5.3 Roboty instalacyjne.

- połączenia rur kanalizacji deszczowej ze studzienką osadnikową kd2 wykonać przy pomocy złączy „in situ”.
- w studzience kd2 zamontować na wylocie filtr Azura.
- skrzynki Q-bic z kanalizacją deszczową łączyć za pomocą kształtek systemowych
- kanał układać na podsypce o grubości 10 cm po zagęszczeniu.

6. Uwagi końcowe.

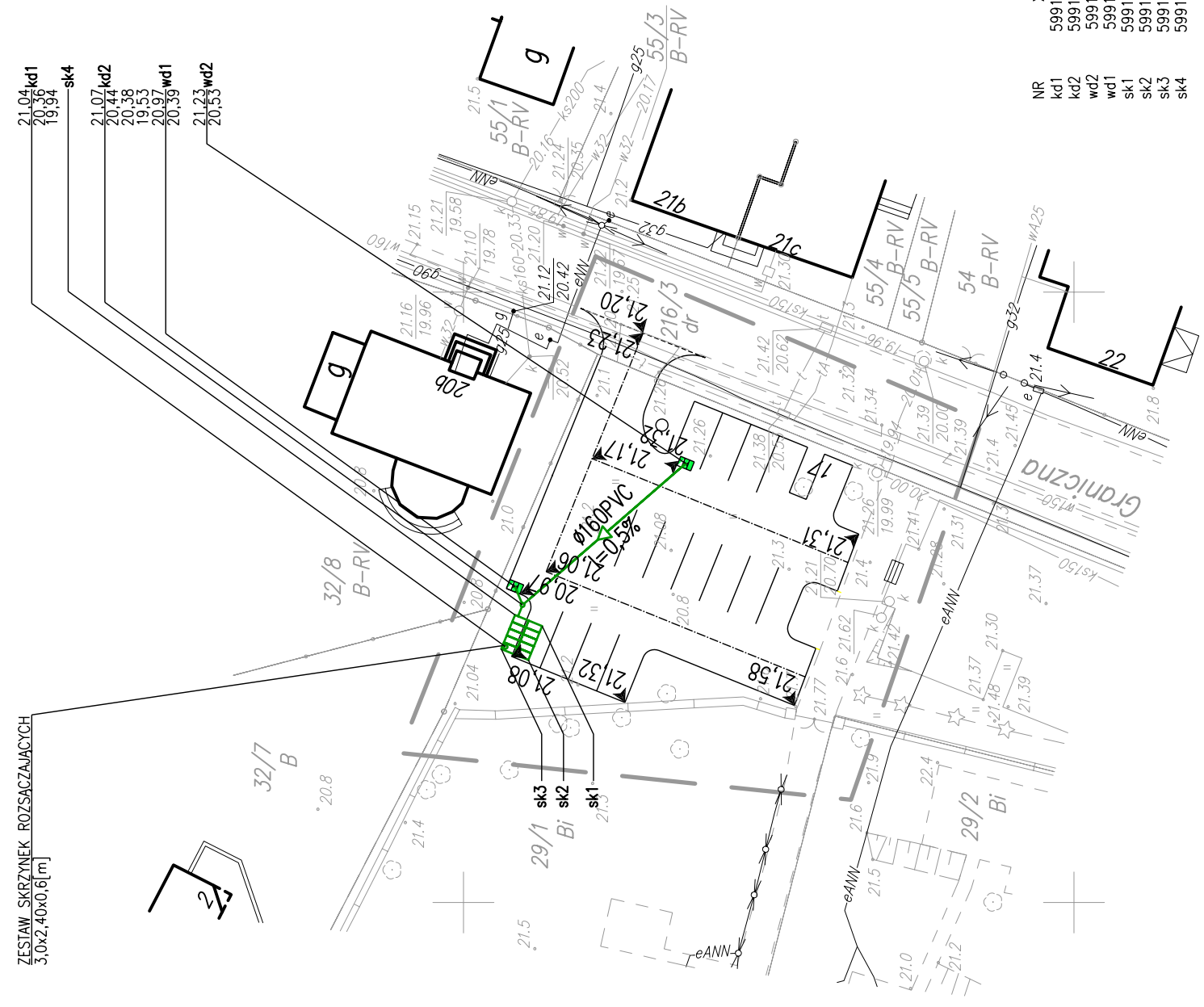
Całość robót prowadzić zgodnie z "Warunkami technicznymi wykonania i odbioru sieci kanalizacyjnych – zeszyt 9 i 12(wymagania techniczne COBRIT INSTAL), normami, wytycznymi producenta oraz przepisami bhp. Wszystkie zastosowane materiały muszą posiadać atesty i certyfikaty o dopuszczeniu do stosowania w budownictwie.

W razie konieczności podejmowania decyzji w sprawach nieobjętych niniejszym opracowaniem należy porozumieć się z projektantem opracowującym dokumentację.

Projektant: inż. Wojciech Bogusławski

x= 59 91 700,00
y= 33 27 150,00

x= 59 91 550,00
y= 33 27 000,00



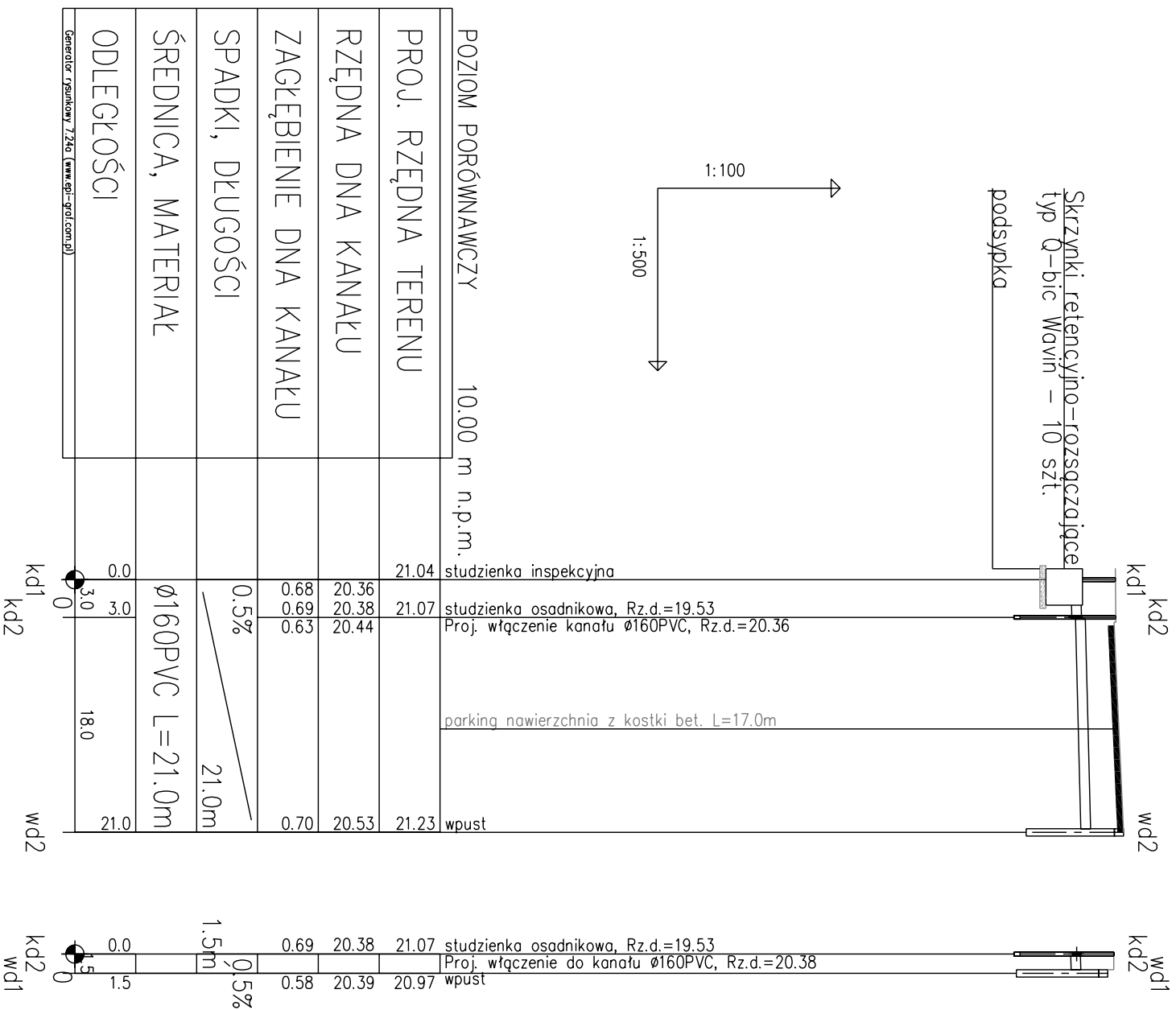
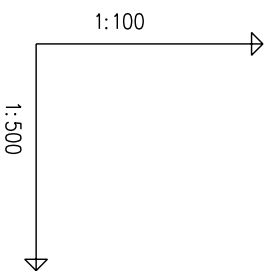
NR	Y	KOD
K01	599164655	332707084
K02	599164658	332707037
W01	599164651	332708595
W02	599164577	332707587
SK1	599164356	332707264
SK2	599164468	332706986
SK3	599164691	332707077
SK4	599164578	332707354

- LEGENDA
- KANALIZACJA DESZCZOWA Ø160PVC
 - STUJZIENKA KIERUNKOWA
 - SYMBOLY REKONSTRUKCYJNO-ROZSZCZAJAJĄCE
 - TYP 2-Ø6 MAMIN
 - WPUSZ DESZCZOWY

PRACOWNIA PROJEKTOWA SANTORNA	
PROJEKT BUDOWANY	
BUDOWA PARKINGU DLA SAMOCHODÓW OSOBOWYCH WRAZ Z PRZEBUDOWĄ ISTNIEJĄCEGO ZAJZDU	
CENNA Dobra, Szczecinek	
UL. GRANICZNA	
Dobra, ul. Graniczna	
DZ. NR 211/2 Z OBR. Dobra	
AUTOR PROJEKTU: I.A. Wierzbicki	
OPROJEKTOWAŁ: I.A. Wierzbicki	
PRACOWNIA: I.A. Wierzbicki	
TYTUŁ TECHNICZNY: PLAN SYTUACYJNO-WYSOKOŚCIOWY S/01	
DATA: październik 2009 r.	

<p>OBIEKT: ul. Graniczna dz. 29/1 obr. Dobra</p>	<p>USŁUGI GEODEZYJNE I KARTOGRAFICZNE Wiesława Łukasiuk ul. Ostrobramska 23/2 71-022 Szczecin tel. 091 483-30-58</p>
<p>SKALA: 1:500 Układ współrzędnych: 1965 Poziom odniesienia wysokości: Kronszadt</p>	<p>(Jednostka wykonawstwa geodezyjnego) Wykonano w ramach roboty geodezyjnej: K.E.R.G.: 2366/2009</p>
<p>Kierownik roboty: Michał Śniegowski upr. Nr: 12920 podpis</p>	<p>W zakresie opracowania znajdują się punkty osnowy geodezyjnej nr: brak podlegające ochronie na podst. art. 15, art. 48 ust. 1 pkt 3 ustawy Prawo geodezyjne i kartograficzne.</p>
<p>Mapę do celów projektowych sporządzono przy wykorzystaniu: 1. mapy zasadniczej w skali 1 : 500 sekcje: 340.224.2014 2. danych brzożowych części uzbrojenia podziemnego 3. pomiaru zieleni wysokiej i pomników przyrody oraz pomiaru innych obiektów wskazanych przez projektanta 4. opracowanych geodezyjnie elementów planu zagospodarowania przestrzennego (linie rozgraniczające, linie regulacyjne, osie ulic)</p> <p>Na mapie do celów projektowych wykazano następujące uzgodnienie przez ZDUP projektu sieci uzbrojenia terenu: 1. brak</p>	<p>Granice i nr działek ewidencyjnych według danych POKOŚK w. Police z dnia: 10.09.2009</p>
<p>Informacje dodatkowe:</p> <ol style="list-style-type: none"> Zakres pomiaru: _____ Redakcja znaków zgodna z instrukcją techniczną K-1 (1979), K-1(Podstawowa Mapa Kraju, z 1998) Mapa nadaje się do celów projektowych w zakresie pomiaru, zgodnie z przepisami instrukcji technicznej K-1 (1979), K-1(Podstawowa Mapa Kraju, z 1998) Wszystkie trwałe obiekty budowlane podlegają wytyczeniu przez jednostkę wykonawstwa geodezyjnego Nie wyklucza się istnienia w terenie również uzbrojenia, o którym brak było informacji brzożowych i nie zostało odnotowane w czasie inwentaryzacji geodezyjnej 	<p>Uzbrojenie opracowano na podstawie: 1. danych brzożowych – z literą B 2. poseidnego ustalenia przebiegu 3. aparatury elektronicznej – z literą A. W związku z tym, w częściach 1 i 2 nie gwarantuję się kompletności, a dokładność położenia uzbrojenia na mapie może być niższa od dokładności kartometrycznej mapy.</p>
<p>Aktualność mapy do celów projektowych na dzień: 10.09.2009r.</p>	<p>Wiesława Łukasiuk Kierownik jednostki wykonawstwa geodezyjnego.</p>

Skrzynki retencyjno-rozszczajające
typ Q-bic Wavin – 10 szt.
podsypka



POZIOM PORÓWNAWCZY	10.00 m n.p.m.
PROJ. RZĘDNA TERENU	21.04 studzienka inspekcjna
RZĘDNA DNA KANAŁU	20.36 21.07 studzienka osadnikowa, Rz.d.=19.53 Proj. włączenie kanału Ø160PVC, Rz.d.=20.36
ZAGŁĘBIENIE DNA KANAŁU	0.68 20.38 0.69 20.38 0.63 20.44
SPADKI, DŁUGOŚCI	0.5% 21.0m
ŚREDNICA, MATERIAŁ	Ø160PVC L=21.0m
ODLEGŁOŚCI	0.0 3.0 18.0 21.0

PROJ. RZĘDNA TERENU	21.07 studzienka osadnikowa, Rz.d.=19.53 Proj. włączenie do kanału Ø160PVC, Rz.d.=20.38
RZĘDNA DNA KANAŁU	20.38 20.97 wpust
ZAGŁĘBIENIE DNA KANAŁU	0.69 20.38 0.58 20.39
SPADKI, DŁUGOŚCI	0.5% 1.5m
ŚREDNICA, MATERIAŁ	Ø160PVC L=1.5m
ODLEGŁOŚCI	0.0 1.5 1.5 3.0

EDYCJA / PROJEKTOWYK PROJEKTOWYK / PROJEKTOWYK ARCHITECTONIK SPOŁACZNY UL. BIELLIŃSKIEJ 10 (KRAKÓW)		PROJEKTOWYK / PROJEKTOWYK ARCHITECTONIK SPOŁACZNY UL. BIELLIŃSKIEJ 10 (KRAKÓW)	
BRANŻA:	SANITARNIA	PROJEKT BUDOWLANY	
TEMAT:	BUDOWA PARKINGU DLA SAMOCHODÓW OSOBOWYCH WRAZ Z PRZEBUDOWĄ ISTNIEJĄCEGO ZIAZDU		
INWESTOR:	GMINA DOBRA SZCZECIŃSKA UL. GOSPODARSTWA 10 72-083 DOBRA		
LOKALNOŚĆ:	DOBRA, UL. GRANICZNA DZ. NR 29/1 I 2/163 Z OBR. DOBRA		
AUTOR PROJEKTANT:	mgr inż. Monika Gieher ulc. prof. 70/SZ20/02	PODPISEK:	
OPROJEKTOWAŁ:	mgr inż. Bartłomiej Jaskowski	PODPISEK:	
SPRAWOZDAŁA:	mgr inż. Monika Gieher ulc. prof. 70/SZ20/02	PODPISEK:	
Tytuł rysunku:	PROFIL KANALIZACJI DESzczOWEJ	WERSJA:	S/02
DATA:	WZBIEGA 2008 r.	SKALA:	1:500

Zgodnie z art. 11 Ustawy z dnia 7 lipca 1994 r. (Dz. U. z późn. zmianami) Projektant nie odpowiada za skutki prawne z tytułu zawieszenia, umiarkowania lub wyłączenia z wykonywania zawodu.