

**ATK**

PRACOWNIA PROJEKTOWA  
**ARCHITEKT TOMASZ KURIAŃSKI**  
ul. Janickiego 8/9, Szczecin 71-270, tel. 0502 541 573

## **INWENTARYZACJA BUDOWLANA**

**OBIEKT:** BUDYNEK SZKOŁY PODSTAWOWEJ

**LOKALIZACJA:** Szczecin, ul. Welecka 30  
dz. nr 227, obr. Mierzyn 2

**INWESTOR:** Gmina Dobra  
ul. Szczecińska 16A, 72-003 Dobra

**OPRACOWANIE:** mgr inż. arch Tomasz Kuriański  
ul. Janickiego 8/9, 71-270 Szczecin  
upr. proj. 2/Sz/2002 spec. architektura

**SZCZECIN, Listopad 2013**

## **2. SPIS ZAWARTOŚCI OPRACOWANIA**

1. Karta tytułowa
2. Spis zawartości opracowania
3. Spis rysunków
4. Opis stanu istniejącego-inwentaryzacja budowlana
5. Rysunki.

## **3. SPIS RYSUNKÓW**

I/01	Plan sytuacyjny	1:1000
I/02	Rzut piwnic	1:75
I/03	Rzut parteru	1:75
I/04	Rzut piętra	1:75
I/05	Rzut poddasza	1:75
I/06	Przekrój A-A	1:75
I/07	Przekrój B-B	1:75

## **4.OPIS STANU ISTNIEJĄCEGO-INWENTARYZACJA.**

### **1. Przedmiot opracowania.**

Przedmiotem opracowania jest inwentaryzacja budowlana budynku po Publicznej Szkole Podstawowej, położonej w miejscowości Mierzyn przy ul. Weleckiej 30, gmina Dobra, powiat Police, woj. Zachodniopomorskie.

### **2. Podstawa opracowania.**

- Zlecenie Inwestora.

### **3.Stan istniejący- informacje ogólne.**

Istniejący budynek szkolny położony jest przy ul. Weleckiej w miejscowości Mierzyn. Budynek jest własnością gminy Dobra w zarządzie ZEAS w Dobrej.

Budynek jest budynkiem użyteczności publicznej obecnie nie użytkowanym. Posiada trzy kondygnacje nadziemne w tym poddasze oraz częściowe podpiwniczenie od strony zachodniej.

Obiekt powstał w okresie przedwojennym, w późniejszym czasie od strony południowej został częściowo rozbudowany.

Stan techniczny obiektu ocenia się jako dobry.

Budynek posiada wejście główne od strony południowej oraz dodatkowe wejście od strony zachodniej, pełniące funkcję pomocniczą. Dodatkowe wejścia dostępne bezpośrednio z zewnątrz posiada kotłownia i piwnica budynku.

Działka, na której zlokalizowany jest budynek szkoły zagospodarowana jest obiektami sportowo - rekreacyjnymi tj. asfaltowym wielofunkcyjnym boiskiem, bieżniami do biegów i skoków w dal, utwardzonym dziedzińcem przed wejściem głównym, placem zabaw, chodnikami, zielenią urządzoną oraz budynkiem gospodarczym.

Na działkach znajdujących się w bezpośrednim sąsiedztwie omawianego terenu występuje zabudowa mieszkalna jednorodzinna, zagrodowa i użyteczności publicznej.

#### **3.1. Istniejący układ komunikacyjny.**

Działka posiada bezpośredni dostęp do drogi publicznej, wjazd oraz wejścia na teren zlokalizowane są od strony ulicy Weleckiej.

#### **3.2. Uzbrojenie terenu.**

Działka wraz z budynkiem jest uzbrojona we wszystkie niezbędne media: wodę, kanalizację sanitarną, prąd, gaz, telefon i instalację odgromową. Wszystkie przyłącza są w dobrym stanie technicznym.

## **4. Istniejące rozwiązania funkcjonalno – przestrzenne.**

### **4.1. Dane ogólne i program użytkowy budynku.**

Przedmiotowy budynek jest budynkiem użyteczności publicznej po funkcjonującej do niedawna publicznej szkole podstawowej.

Budynek wolnostojący, posiada cztery kondygnacje, w tym częściowe podpiwniczenie, parter, piętro i poddasze.

Rolę głównej komunikacji pionowej pełni dwubiegowa klatka schodowa zlokalizowana w rejonie wejścia głównego łącząca kondygnacje piętra i parteru, kondygnacja poddasza połączona jest z piętrem dodatkową klatką schodową.

Poziom piwnic posiada bezpośrednie wejście z zewnątrz poprzez schodki zewnętrzne.

Bryła budynku składa się z trzech części:

część wyższa o trzech kondygnacjach nadziemnych w układzie kalenicowym, równoległa do ulicy Weleckiej,

część wyższa o trzech kondygnacjach nadziemnych w układzie szczytowym, prostopadła do ul. Weleckiej, część niższa-dwukondygnacyjna z zespołem wejściowym i klatką schodową;  
 W poziomie parteru od strony południowej zlokalizowane jest wejście główne w formie zabudowanego podestu. Budynek posiada dodatkowe wejście od strony zachodniej, pełniące funkcję pomocniczą.  
 W poziomie przyziemia zlokalizowane są również wejścia do kotłowni i piwnicy budynku.  
 Dach nad częścią wyższą dwuspadowy o nachyleniu połąci ok. 16-23 stopni, nad częścią niższą stropodach płaski.  
 Szerokość elewacji frontowej: ok.14,00m  
 Szerokość elewacji bocznej: ok.14,70m  
 Wysokość zabudowy:  
 do okapu: ok. 8,70m  
 do kalenicy: ok.10,50m

**Układ funkcjonalny:**

- Piwnica -część nieużytkowa składa się z pomieszczeń bez określonego przeznaczenia;
- Parter -część wejściowa składa się z przedsionka, klatki schodowej oraz portierni;  
 -część ogólna składa się z korytarza (holu), sal dydaktycznych, pokoju pedagoga, archiwum i magazynku z przedsionkiem i wejściem pomocniczym;  
 -część techniczna składa się z kotłowni i pomieszczenia technicznego;
- Piętro -część ogólna składa się klatki schodowej, korytarza i sal dydaktycznych;  
 -część biurowa składa się z sekretariatu i pokoju dyrektora  
 -część sanitarno-gospodarcza składa się z pomieszczenia wc i pomieszczenia gospodarczego
- Poddasze -część socjalno-gospodarcza składa się z holu, pokoju nauczycielskiego, kuchni, wc personelu biblioteki oraz strychu gospodarczego;

**4.2.1 Podstawowe dane liczbowe:**

Powierzchnia zabudowy	251,50m <sup>2</sup>
Powierzchnia użytkowa	473,50m <sup>2</sup>
Powierzchnia całkowita	691,30m <sup>2</sup>
Kubatura	1630,00m <sup>3</sup>
Wysokość zabudowy	10,50m do kalenicy

**4.2.2 Zestawienie pomieszczeń:**

**PIWNICA**

NR POM	NAZWA POMIESZCZENIA	POW.U.m <sup>2</sup>
-1/1	PIWNICA 1	25,95*
-1/2	PIWNICA 2	10,00*
-1/3	PIWNICA 3	8,00*
-1/4	PIWNICA 4	29,50*
	<b>SUMA</b>	<b>73,45 m<sup>2</sup>*</b>

**PARTER**

<b>NR POM</b>	<b>NAZWA POMIESZCZENIA</b>	<b>POW.U.m<sup>2</sup></b>
0/1	WIATROŁAP	2,70
0/2	KL. SCHODOWA	22,05
0/3	KORYTARZ	15,85
0/4	SALA NR1	32,70
0/5	PRZEDSIONEK	1,95
0/6	MAGAZYNEK	6,10
0/7	ARCHIWUM	5,05
0/8	SALA NR 2	23,75
0/9	POKÓJ PEDAGOGA	6,60
0/10	SALA GIMNASTYCZNA	56,60
0/11	PORTIERNIA	6,10
0/12	KOTŁOWNIA	7,65
0/13	POMIESZCZENIE TECHNICZNE	5,45
	<b>SUMA</b>	<b>190,55 m<sup>2</sup></b>

**PIĘTRO**

<b>NR POM</b>	<b>NAZWA POMIESZCZENIA</b>	<b>POW.U.m<sup>2</sup></b>
1/1	KL. SCHODOWA	19,90
1/2	KORYTARZ	16,55
1/3	SCHODY	4,05
1/4	SALA NR2	33,60
1/5	SALA NR3	36,85
1/6	SALA NR4	41,05
1/7	SEKRETARIAT	15,85
1/8	POKÓJ DYREKTORA	13,90
1/9	WC	5,95
1/10	POMIESZCZENIE GOSPODARCZE	2,85
	<b>SUMA</b>	<b>190,55 m<sup>2</sup></b>

## PODDASZE

NR POM	NAZWA POMIESZCZENIA	POW.U.m <sup>2</sup>
2/1	KL. SCHODOWA	15,60
2/2	HOL	15,90
2/3	BIBLIOTEKA	23,90
2/4	POKÓJ NAUCZYCIELSKI	13,45
2/5	KUCHNIA	13,90
2/6	RADIOWĘZEL	2,45
2/7	WC	7,30
2/8	STRYCH	62,25*
	<b>SUMA</b>	<b>92,50 m<sup>2</sup></b>

\* Powierzchnie nie zaliczane do powierzchni użytkowej.

### **5. Istniejące rozwiązania konstrukcyjne.**

Budynek wykonany w technologii tradycyjnej ze ścianami murowanymi z cegły pełnej.

Układ konstrukcyjny ścian mieszany.

Posadowienie budynku - bezpośrednio na ławach fundamentowych kamiennych, podwaliny pod fundament prawdopodobnie kamienne. Ściany fundamentowe zewnętrzne z kamienia ciosanego, ściany fundamentowe wewnętrzne z cegły pełnej. Na ścianach fundamentowych izolacja wodochronna wykonana za pomocą iniekcji krystalicznej – nieskutecznie.

ŚCIANY PIWNIC ZEWNĘTRZNE - COKÓŁ

- murowane z ciosanego kamienia granitowego

ŚCIANY PIWNIC ZEWNĘTRZNE - COKÓŁ

- murowane z cegły pełnej

ŚCIANY ZEWNĘTRZNE I WEWNĘTRZNE KONDYGNACJI NADZIEMNYCH

- ściany murowane z cegły pełnej

NADPROŻA

- murowane z cegły pełnej

STROP NAD PIWNICĄ I CZĘŚCIĄ NIEPODPIWNICZONĄ

- masywny, odcinkowy typu Kleina na belkach stalowych

STROPY KONDYGNACJI NADZIEMNYCH

- masywne, ceramiczne

STROP MIĘDZY PIERWSZYM PIĘTREM A PODDASZEM

- drewniany, belkowy z wypełnieniem polepą glinianą

SCHODY

- masywne, monolityczne

DACH NAD CZĘŚCIĄ WYŻSZĄ

- dwuspadowy, w konstrukcji drewnianej, na krokwiach drewnianych o nachyleniu połaci ok. 16-23 stopni

- pokrycie: deskowanie+ papa asfaltowa na lepiku asfaltowym

- nieocieplony

#### DACH NAD CZĘŚCIĄ NIŻSZĄ

- stropodach płaski, masywny ceramiczny
- pokrycie papą asfaltową na lepiku asfaltowym
- nieocieplony

#### KOMINY

- przewody spalinowe i wentyl. murowane z cegły ceramicznej pełnej
- kominy wyprowadzone ponad górną połąć dachową, otynkowane i wyposażone w czapki kominowe
- komin spalinowy ze stali nierdzewnej

#### **6. Istniejące elementy wykończenia pomieszczeń.**

##### STOLARKA OTWORÓW ZEWNĘTRZNYCH

- stolarka okienna PCV

##### DRZWI WEJŚCIOWE

- drzwi zewnętrzne główne aluminiowe, przeszklone
- drzwi zewnętrzne pozostałe stalowe, pełne
- drzwi wewnętrzne drewniane, z naświetlem i skrzydłem dopełniającym

##### DRZWI WEWNĘTRZNE

- drzwi drewniane, płycinowe

##### KOMINY

- murowane z cegły pełnej

##### POSADZKI

- piwnica-piasek
- wiatrołap – gres
- schody- wykładzina PCV
- pomieszczenia sanitarne – ceramiczne płytki podłogowe
- strych- polepa gliniana
- pozostałe pomieszczenia wykładzina PCV

##### ŚCIANY WEWNĘTRZNE

- tynki cem.-wap.
- na drogach komunikacyjnych lamperie malowane farbą olejną do wys. 150cm, powyżej farba akrylowa
- pozostałe pomieszczenia malowane farbą akrylową
- w pomieszczeniach sanitarnych glazura
- w salach i na drogach komunikacyjnych odbojnice lub boazerie drewniane

##### SUFITY

- sufity tynkowane , miejscowo podwieszane z płyt gk, wykończone gładzią szpachlową i malowane farbą emulsja akrylową.

##### BALUSTRADY

- stalowe z pochwytym PCV

#### **7. Istniejące elementy wykończenia zewnętrznego budynku.**

##### STOLARKA OTWORÓW ZEWNĘTRZNYCH

- okna PCV (na poddaszu – elewacja pn. i wsch. okienka drewniane)

##### DRZWI ZEWNĘTRZNE

- drzwi główne aluminiowe z przeszkleniem, pozostałe drzwi stalowe

##### ELEMENTY WYKOŃCZENIA W ELEWACJI

- elewacje ocieplone metodą lekką BSO ( styropian gr. 12cm i tynk akrylowy)

##### OBRÓBKI BLACHARSKIE

- obróbki blacharskie z blachy ocynkowanej

##### PARAPETY

- parapety z blachy stalowej powlekanej

**RYNNY I RURY SPUSTOWE**

- rynny i rury spustowe z PCV

**POKRYCIE DACHÓW**

- papa asfaltowa na lepiku

**SCHODKI ZEWNĘTRZNE**

- szlichta betonowa

**INNE**

- w oknach parteru kraty zewnętrzne z płaskowników i prętów stalowych

**8. Istniejące instalacje wewnętrzne.**

instalacja wodociągowa z sieci miejskiej

instalacja gazowa z sieci miejskiej do zasilania pieca CO

instalacja kanalizacji sanitarnej

instalacja CO

instalacja elektryczna (2-fazową i 3-fazową)

instalację telefoniczną

wentylacja grawitacyjna

kominy wentylacyjne i stare kominy spalinowe po dawnych piecach (potencjalna możliwość wykorzystania nieużywanych przewodów kominowych po wykonaniu opinii kominiarskiej)

Szczecin

Listopad 2013

Opracowanie:  
mgr inż. arch. Tomasz Kuriański



# Plan sytuacyjny

Skala 1:1000

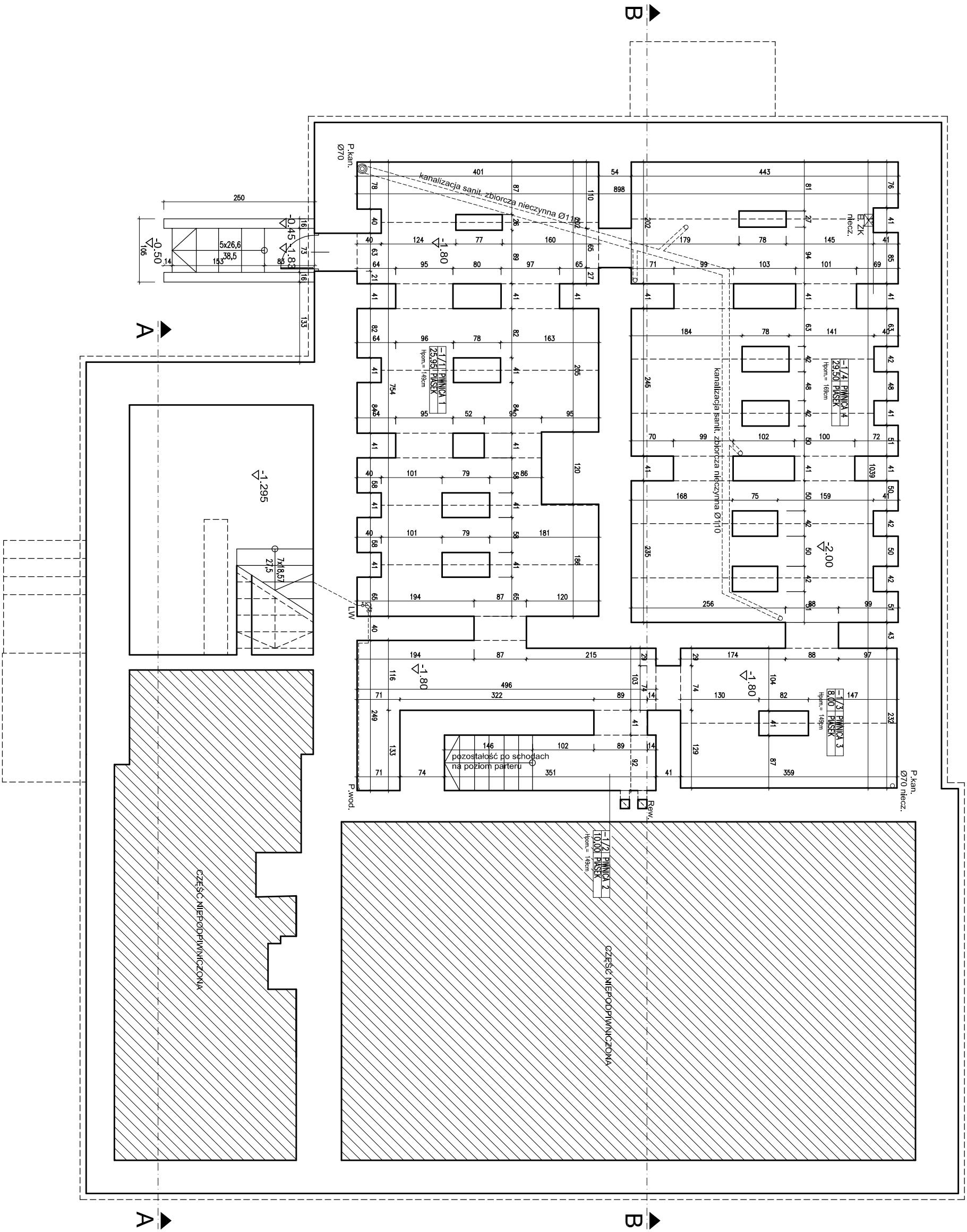
## LEGENDA:

- ① Istniejący budynek szkoły-obiekt objęty opracowaniem



PRACOWNIA PROJEKTOWA <b>ARCHITEKT TOMASZ KURIANSKI</b> <small>UL. AMBROGIJA 20, 02-444 Białystok</small>		<b>ATK</b> <small>ARCHITECTURAL</small>	
BIURO:	ARCHITEKTONICZNO-BUDOWLANA		
TEAM:	INWENTARYZACJA		
INWENIETOR:	Grzegorz Dobrzycki		
LOKAL DZIAŁA:	Mierzej, ul. Włocławska 30, Dział Nr 227, Obs. Międzyzdr. 2		
AUTOR I OPACZNIK:	mgr inż. arch. TOMASZ KURIANSKI ul. Piłsudskiego 24B		
TITUL KRYSTALU:	<b>PLAN SYTUACYJNY</b>	NR RIS.:	I/01
DATA:	lipiec 2013 r.	SKALA:	1:1000
<small>Zobacz za nr 11. Informacje o planie i danych technicznych w załącznikach. Kolor: 100% - DOKUMENTACJA, 80% - PLAN SYTUACYJNY, 60% - PLAN SYTUACYJNY, 40% - PLAN SYTUACYJNY</small>			

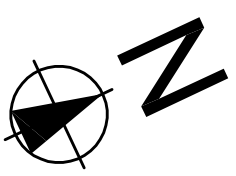
# RZUT PIWNICY 1:75



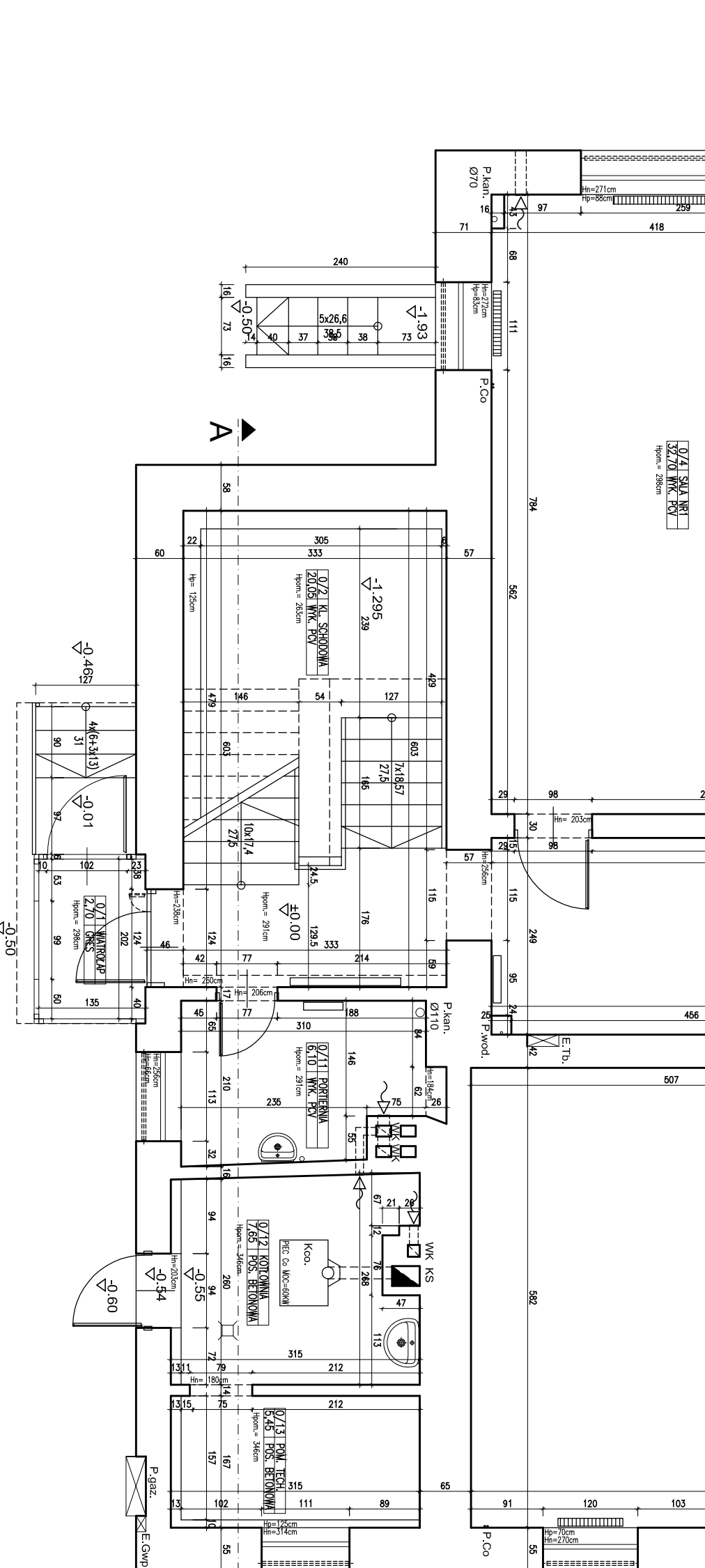
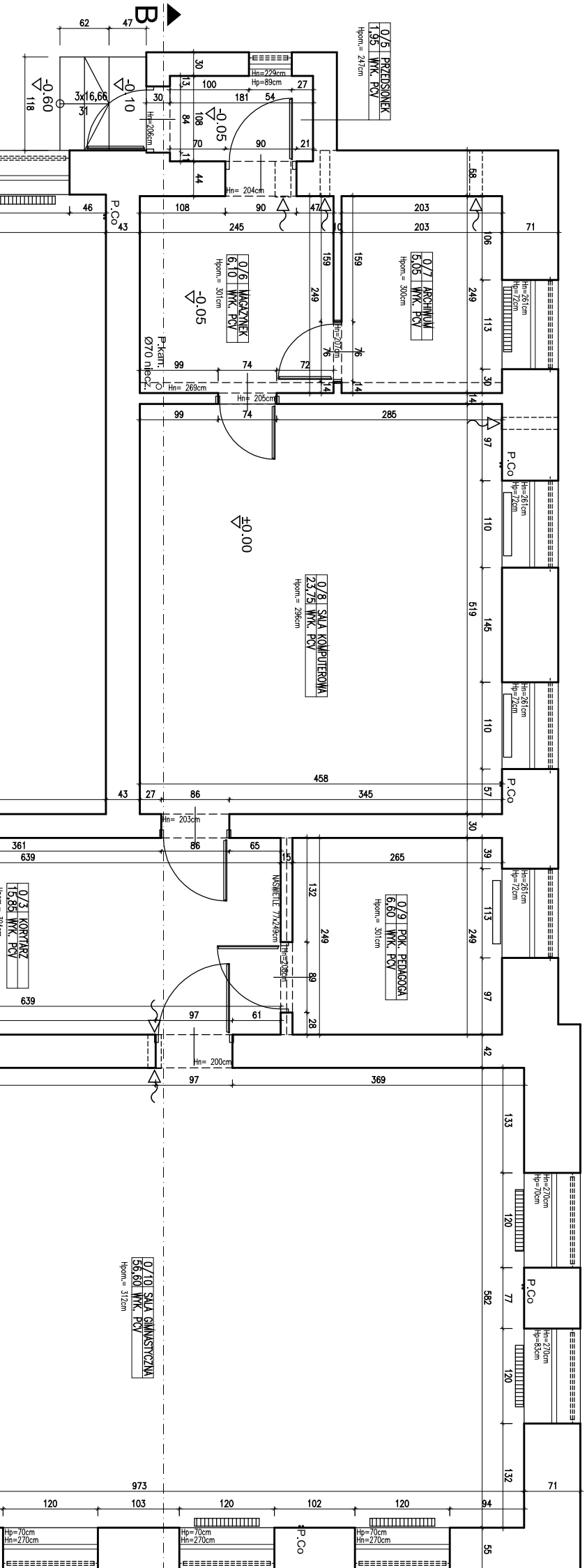
- OZNACZENIA:**
- P.kan. - PION KANALIZACJI SANITARNEJ
  - P.wod. - PION WODNY
  - E.ZK - ZŁĄCZE KABLOWE
  - LW - WODOMIERZ
  - Rew. - RĘWIZJA KANAŁÓW WENTYLACYJNYCH
  - Hp - WYSOKOŚĆ PARAPETU OD POZIOMU POSADZKI
  - Hn - WYSOKOŚĆ NADPROŻA OD POZIOMU POSADZKI
  - Hpom - WENTYLACJA GRAWITACYJNA
  - GRZEJNIK Co ZEBERKOWY
  - GRZEJNIK Co PANELOWY

ZESTAWIENIE POMIESZCZEŃ			
NR	RODZAJ POMIESZCZENIA	RODZAJ POSADZKI	POW.
<b>PIWNICA</b>			
-/1/1	Płanica 1	Płasek	25,99m <sup>2</sup>
-/1/2	Płanica 2	Płasek	10,00m <sup>2</sup>
-/1/3	Płanica 3	Płasek	8,00m <sup>2</sup>
-/1/4	Płanica 4	Płasek	29,50m <sup>2</sup>
<b>SUMA:</b>			<b>73,49m<sup>2</sup></b>

\*Powierzchnie nie zaliczane do powierzchni użytkowej.

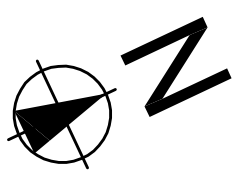


FIRMOWY PROJEKTOWY		FIRMOWY AUTORSKI ZASTĘPCZY	
ARCHITEKT TOMASZ KURIANSKI ul. Jambierego 6A, SZCZECIN 71-710, tel. 9062 54 579		ARCHITEKT TOMASZ KURIANSKI ul. Jambierego 6A, SZCZECIN 71-710, tel. 9062 54 579	
BRANŻA:	ARCHITECTONICZNO-BUDOWLANA	TYTUŁ WYKRESU:	<b>RZUT PIWNICY</b>
TEMAT:	INWENTARYZACJA BUDOWLANA <b>INWENTARYZACJA BUDOWLANA BUDYNKU SZKOŁY PODSTAWOWEJ</b>	DATA:	listopad 2013 r.
INWESTOR:	Gmina Dobra ul. Szkoławska 16A, 72-003 Dobra	SKALA:	1:75
LOKALIZACJA:	Miejscowość: Walec ul. Szkoławska 30 Dz. N: 227, Obr. Mierny 2	PROJEKT:	I/02
AUTOR OPRACOWAŃ:	mgr inż. arch. TOMASZ KURIANSKI	WYKRES:	
TYTUŁ WYKRESU:	mgr inż. arch. TOMASZ KURIANSKI ul. Jambierego 6A, SZCZECIN		



- OZNACZENIA:**
- E.Tb - TABLICA BEZPIECZNIKOWA
  - E.Gwp - GŁÓWNY WYŁĄCZNIK PRĄDU
  - Kco - KOCIŁOK GAZOWY
  - P.kan. - PION KANALIZACJI SANITARNEJ
  - P.wod. - PION WODNY
  - P.Co - PION CO
  - P.gaz - PRZYŁĄCZE GAZU
  - WK - KANAŁ WENTYLACYJNY
  - KS - KANAŁ SPALINOWY
  - Hp - WYSOKOŚĆ PARAPETU OD POZIOMU POSADZKI
  - Hn - WYSOKOŚĆ NADPROŻA OD POZIOMU POSADZKI
  - Hpom - WYSOKOŚĆ POMIESZCZENIA OD POZIOMU POSADZKI
  - ~ - WENTYLACJA GRAWITACYJNA
  - ▭ - GRZEJNIK CO ŻEBERKOWY
  - ▭ - GRZEJNIK CO PANELOWY
  - ▭ - KRATA OKIENNA

NR	RODZAJ POMIESZCZENIA	RODZAJ POSADZKI	POW.
<b>ZESTAWIENIE POMIESZCZEŃ</b>			
<b>PARTER</b>			
01	Wiatrołap	Gres	2,70m <sup>2</sup>
02	Kuchnia	Wwł. PCV	20,05m <sup>2</sup>
03	Korytarz	Wwł. PCV	15,85m <sup>2</sup>
04	Sala nr 1	Wwł. PCV	32,70m <sup>2</sup>
05	Przerobnik	Wwł. PCV	1,95m <sup>2</sup>
06	Magazyn	Wwł. PCV	6,10m <sup>2</sup>
07	Archiwum	Wwł. PCV	5,05m <sup>2</sup>
08	Sala nr 2	Wwł. PCV	23,75m <sup>2</sup>
09	Pok. pedagog.	Wwł. PCV	6,60m <sup>2</sup>
010	Sala gimnastyczna	Wwł. PCV	56,60m <sup>2</sup>
011	Portiernia	Wwł. PCV	6,10m <sup>2</sup>
012	Kuchnia	Posadzka bet.	7,65m <sup>2</sup>
013	Pom. techniczne	Posadzka bet.	5,45m <sup>2</sup>
<b>SUMA:</b>			<b>190,55m<sup>2</sup></b>



# RZUT PARTERU 1:75

ZESTAWIENIE POMIESZCZEŃ <b>ARCHITEKT TOMASZ KUJAWSKI</b> UL. AMBROŻA 8A SOCHÓW (72-003) DAWID TEL. 71 72 22 22 22		<b>ATK</b> AL. POLSKA 10 01-650 WARSZAWA	
BRANŻA:	ARCHITEKTURA		
TYTUŁ:	INWENTARYZACJA		
INWESTOR:	BUDOWNICTWO		
LOKALNOŚĆ:	UL. SZCZEPANIA 16A, 72-003 DAWID		
AUTOR OPRACOWANIA:	MGR T. KUJAWSKI		
TYTUŁ WYKRESU:	RZUT PARTERU		
DATA:	listopad 2013 r.	SKALA:	1:75

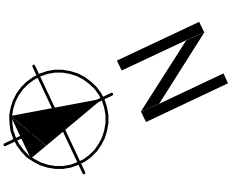
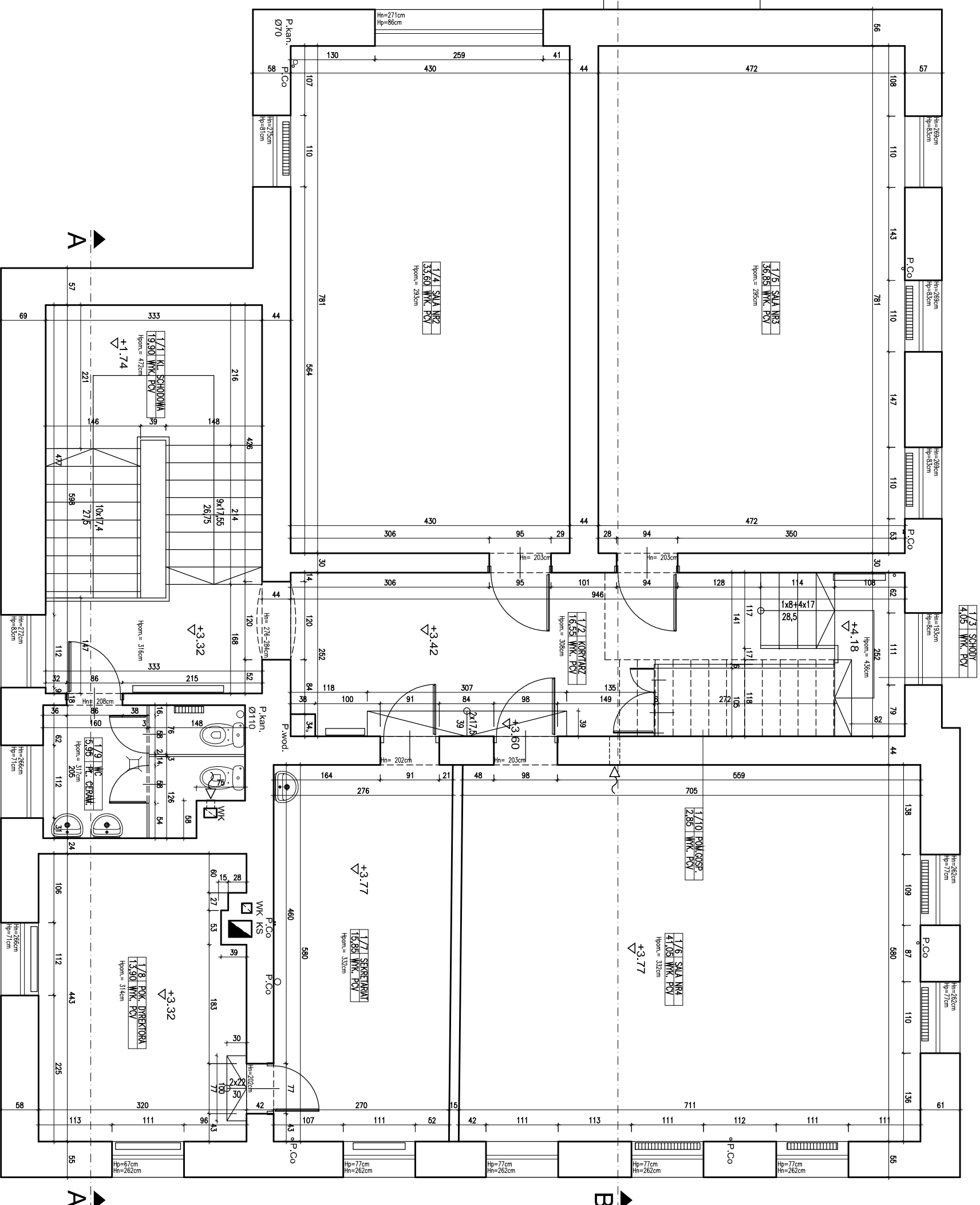
Zgodnie z art. 11 Ustawy o Urbanistyce z dnia 8 marca 2003 r. (Dz. U. z 2003 r. Nr 24, poz. 389) i art. 17a Ustawy o Urbanistyce z dnia 8 marca 2003 r. (Dz. U. z 2003 r. Nr 24, poz. 389)

**OZNACZENIA:**

- P.kan. - PION KANALIZACJI SANITARNEJ
- P.wod. - PION WODNY
- P.Co - PION CO
- WK - KANAŁ WENTYLACYJNY
- KS - KANAŁ SPALINOWY
- Hp - WYSOKOŚĆ PARAPETU OD POZIOMU POSADZKI
- Hn - WYSOKOŚĆ NADPROŻA OD POZIOMU POSADZKI
- Hpom. - WYSOKOŚĆ POMIESZCZENIA OD POZIOMU POSADZKI

- ↙ - WENTYLACJA GRAWITACYJNA
- ▤ - GRZEJNIK CO ŻEBERKOWY
- ▥ - GRZEJNIK CO PANELOWY

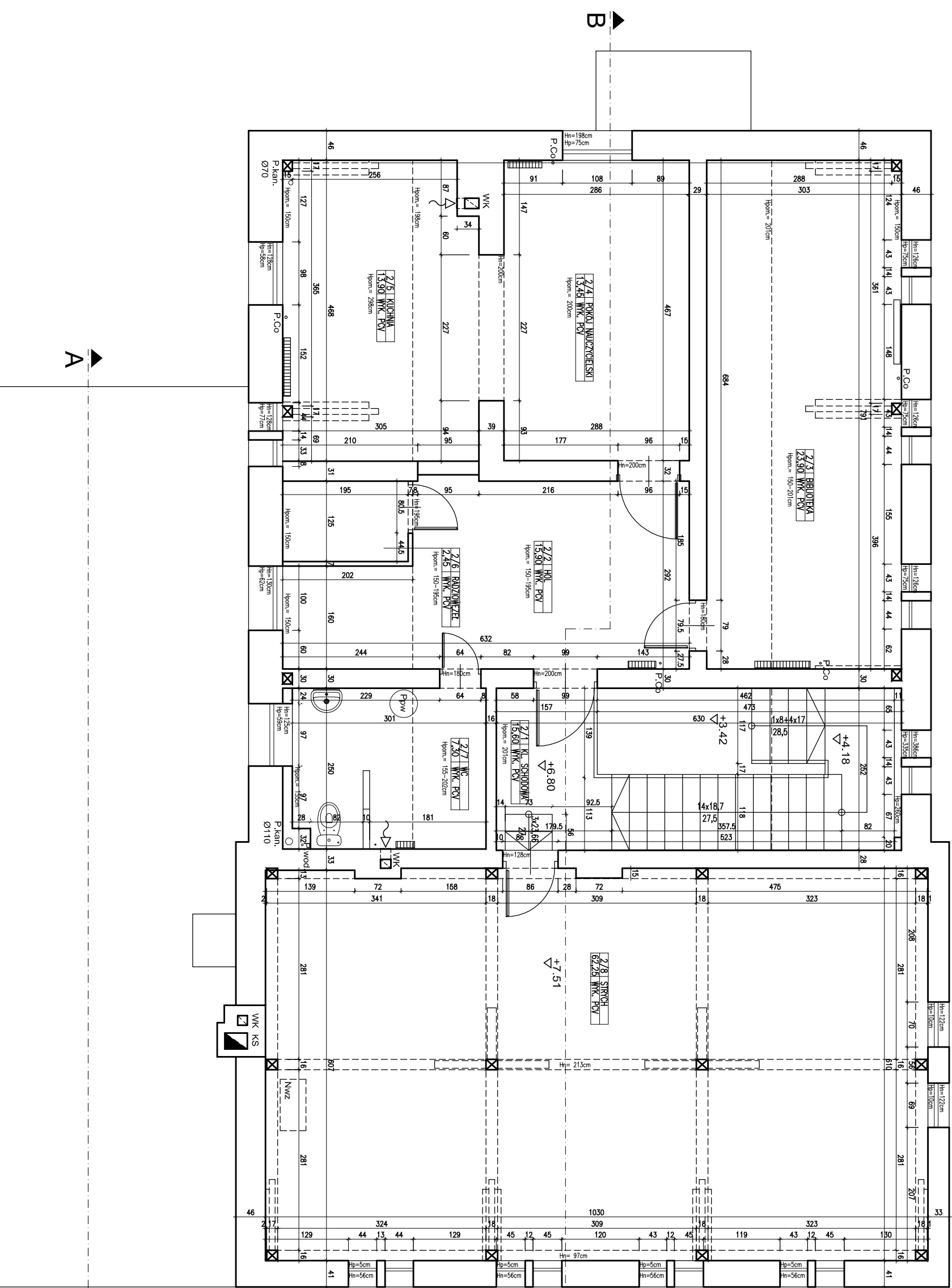
ZESTAWIENIE POMIESZCZEŃ			
NR	RODZAJ POMIESZCZENIA	RODZAJ POSADZKI	POW.
<b>DIETRO</b>			
1/1	Kl schodowa	WVKL PCV	19,90m <sup>2</sup>
1/2	Korytarz	WVKL PCV	16,59m <sup>2</sup>
1/3	Schody	WVKL PCV	4,05m <sup>2</sup>
1/4	Sala nr 2	WVKL PCV	33,60m <sup>2</sup>
1/5	Sala nr 3	WVKL PCV	36,85m <sup>2</sup>
1/6	Sala nr 4	WVKL PCV	41,05m <sup>2</sup>
1/7	Sakielniel	WVKL PCV	15,85m <sup>2</sup>
1/8	Pok. dyrektora	WVKL PCV	13,90m <sup>2</sup>
1/9	Wc	PVKL ceramizowane	5,95m <sup>2</sup>
1/10	Pom. gospodarcze	WVKL PCV	2,85m <sup>2</sup>
<b>SUMA:</b>			<b>190,55m<sup>2</sup></b>



**RZUT PIĘTRA 1:75**

FIRMOWA INŻYNIERSKA <b>ARCHITEKT TOMASZ KURIANSKI</b> UL. JANIMIERCÓW 16A, SZCZECIN 71-720, TEL. 0923 541 513		<b>ATK</b> ul. Janimierców 16A, Szczecin 71-720, tel. 0923 541 513	
BRANŻA:	ARCHITEKTURA BUDOWLANA		
FAZA:	INWENTARYZACJA		
TYTUŁ:	<b>INWENTARYZACJA BUDOWLANA BUDYNKU SZKOŁY PODSTAWOWEJ</b>		
INWESTOR:	Gmina Dobra UL. Szczecińska 16A, 72-403 Dobra		
LOKALIZACJA:	Miejscowość: Dobra Dz. Nr. 227, Obr. Mierny 2		
AUTOR I OPRACOWNIK:	mgr inż. arch. TOMASZ KURIANSKI upr. proj. 25522002		
TYTUŁ WYKRESU:	<b>RZUT PIĘTRA</b>	SKALA:	1/75
DATA:	lipiec 2013 r.	NR WYKRESU:	I/04

Zgodnie z art. 114a Ustawy o Planach Miejskich i Powiatowych, z dnia 2003-07-06, Dz. Urz. P. Nr. 123, poz. 1984



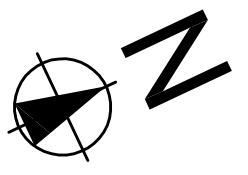
**OZNACZENIA:**

- P.kan. - PION KANALIZACJI SANITARNEJ
- P.wod. - PION WODY
- P.Co - PION CO
- Ppw - POJEMNOŚCIOWY PODGRZEWACZ WODY
- Nwz - NACZYNIĘ WZBIORCZE CO
- WK - KANAŁ WENTYLACYJNY
- KS - KANAŁ SPALINOWY
- Hp - WYSOKOŚĆ PARAPETU OD POZIOMU POSADZKI
- Hn - WYSOKOŚĆ NADPROŻA OD POZIOMU POSADZKI
- Hpom - WYSOKOŚĆ POMIESZCZENIA OD POZIOMU POSADZKI

- WENTYLACJA GRAWITACYJNA
- GRZEJNIK CO ŻEBERKOWY
- GRZEJNIK CO PANELOWY

ZESTAWIENIE POMIESZCZEŃ			
NR	RODZAJ POMIESZCZENIA	RODZAJ POSADZKI	POW.
<b>PIĘTRO</b>			
2/1	Kl. schodowa	W.Kl. PCV	15,60m <sup>2</sup>
2/2	Hoi	W.Kl. PCV	15,90m <sup>2</sup>
2/3	Biblioteka	W.Kl. PCV	23,90m <sup>2</sup>
2/4	Pok. nauczycielski	W.Kl. PCV	13,45m <sup>2</sup>
2/5	Kuchnia	W.Kl. PCV	13,90m <sup>2</sup>
2/6	Radłowski	W.Kl. PCV	2,45m <sup>2</sup>
2/7	Wc	W.Kl. PCV	7,30m <sup>2</sup>
2/8	Strych	Podbitki	62,29m <sup>2</sup>
<b>SUMA:</b>			<b>92,50m<sup>2</sup></b>

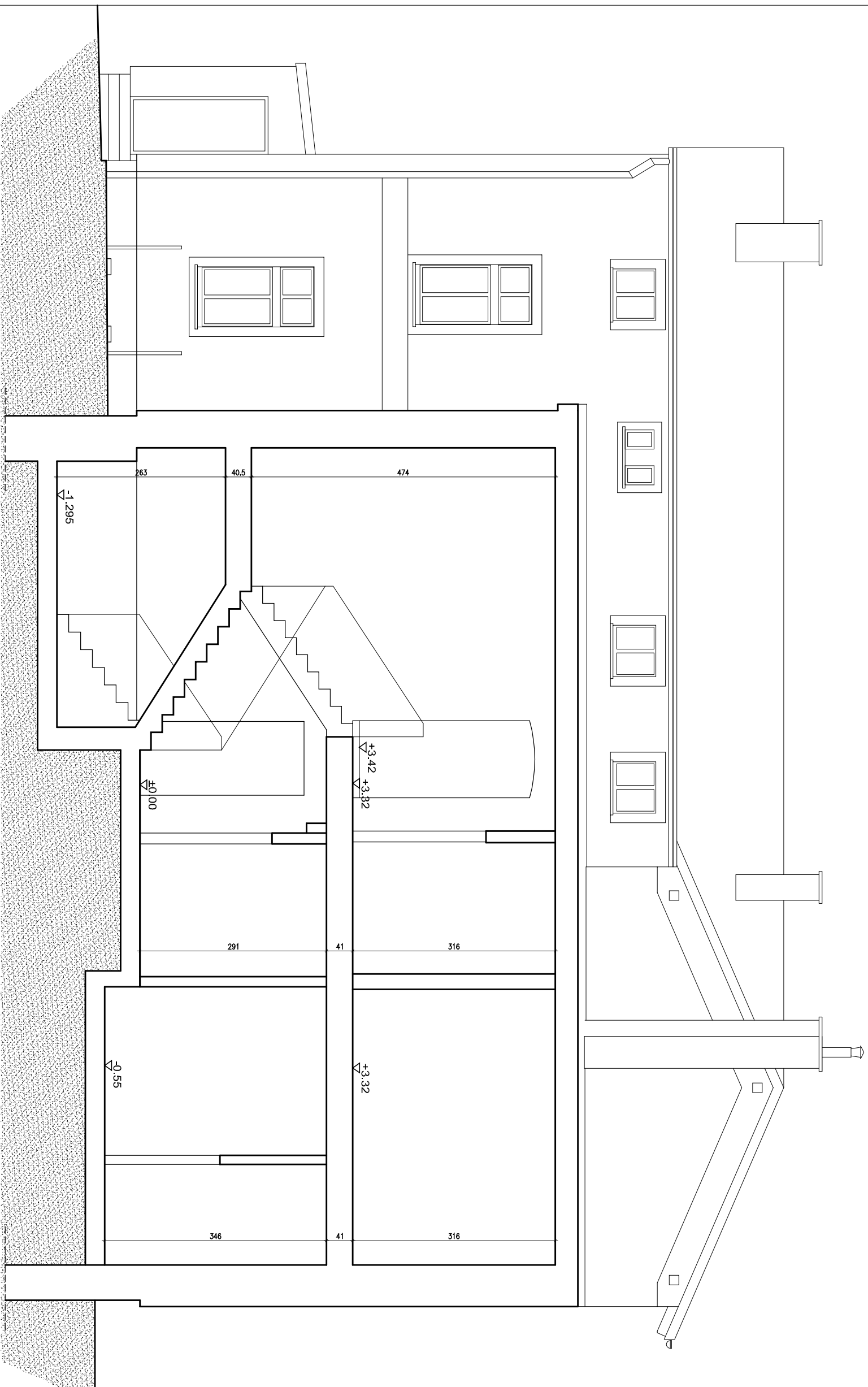
Powierzchnie nie zaliczane do powierzchni użytkowej.



**RZUT PODDASZA 1:75**

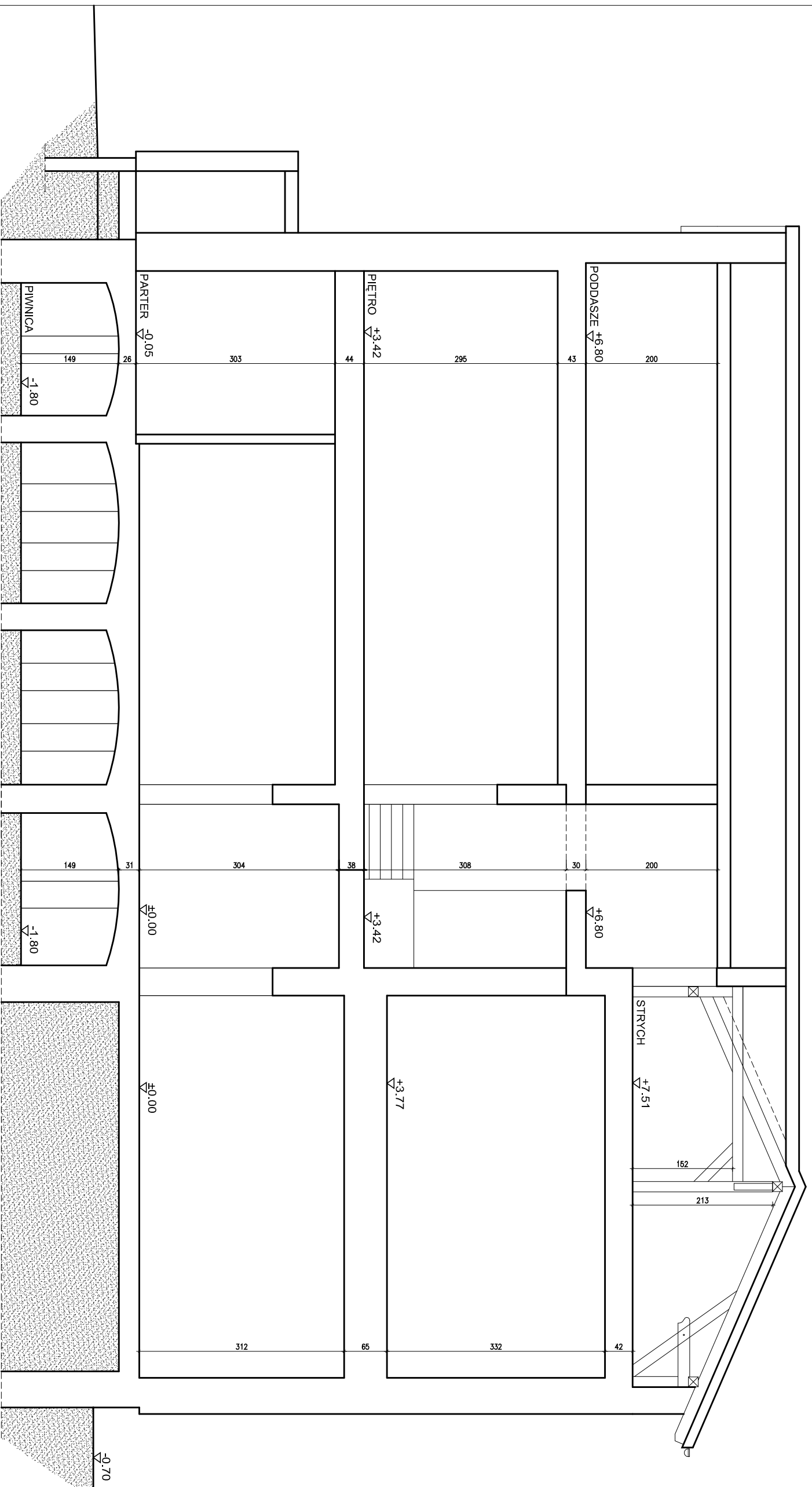
BIUROPROJEKTOWA <b>ARCHITEKT TOMASZ KURIAŃSKI</b> UL. AMBROŻA 8A, SOCHÓW (17-110), 41-500 SOCHÓW			
BRANŻA:	ARCHITEKTONICZNO-BUDOWLANA		
FAZA:	INWENTARYZACJA		
TYTUŁ:	<b>INWENTARYZACJA BUDOWLANA BUDYNKU SZKOŁY PODSTAWOWEJ</b>		
INWESTOR:	Gmina Dobry ul. Szczęśliwa 16A, 72-003 Dobry		
LOKALIZACJA:	Mierzyn, ul. Wieślicka 30 DZ. N: 277, Obr. Mierzyn 2		
AUTOR OPRACOWAŃ:	mgr inż. arch. <b>TOMASZ KURIAŃSKI</b>	PODRĘCZNIK:	
TYTUŁ WYKRESU:	<b>RZUT PODDASZA</b>	NR PRZES.	<b>I/05</b>
DATA:	listopad 2013 r.	SKALA:	1:75

Zgodnie z art. 11 Ustawy o Urbanistyce z dnia 8 marca 2002 r. (Dz. U. z 2002 r. nr 24, poz. 2282, 1984) PROJEKT WYKONANO ZA WYKORZYSTANIEM PROGRAMU AUTORSKIEGO ZSIENIOWANIE



# PRZEKRÓJ A-A 1:75

FIRMOWY PROJEKTOWY		FIRMOWY PROJEKTOWY	
ARCHITEKT TOMASZ KURIANSKI		ARCHITEKT TOMASZ KURIANSKI	
UL. JANIMBERSKI 6/11, SZCZECIN 71-710, TEL. 91 42 54 191		AL. POLSKA 10A, SZCZECIN 71-003, TEL. 91 42 54 191	
BRANŻA:	ARCHITEKTONICZNO-BUDOWLANA	BRANŻA:	ARCHITEKTONICZNO-BUDOWLANA
TYTUŁ:	INWENTARYZACJA	TYTUŁ:	INWENTARYZACJA
TEMAT:	INWENTARYZACJA BUDOWLANA	TEMAT:	INWENTARYZACJA BUDOWLANA
INWESTOR:	Główna Dobra	INWESTOR:	Główna Dobra
LOKALIZACJA:	ul. Szczęśliwa 10A, 72-003 Dobra	LOKALIZACJA:	ul. Szczęśliwa 10A, 72-003 Dobra
AUTOR OPRACOWANIA:	mgr inż. arch. TOMASZ KURIANSKI	AUTOR OPRACOWANIA:	mgr inż. arch. TOMASZ KURIANSKI
TYTUŁ WYKRESU:	PRZEKRÓJ A-A	TYTUŁ WYKRESU:	PRZEKRÓJ A-A
DATA:	listopad 2013 r.	DATA:	listopad 2013 r.
SKALA:	1:75	SKALA:	1:75
PRACOWNIA ARCHITEKTURY		PRACOWNIA ARCHITEKTURY	
Zgodnie z art. 111 i 112 ustawy o Planowaniu Przestrzennym z dnia 20.03.2003 r. (Dz. U. z 2003 r. nr 52, poz. 4923)		Zgodnie z art. 111 i 112 ustawy o Planowaniu Przestrzennym z dnia 20.03.2003 r. (Dz. U. z 2003 r. nr 52, poz. 4923)	



# PRZEKRÓJ B-B 1:75

FIRMOWY PROJEKTOWY		PRACOWNIA PROJEKTOWA	
ARCHITEKT TOMASZ KURIANSKI		ARCHITEKT TOMASZ KURIANSKI	
UL. JANIMBERSKA 6/A, SZCZECIN 71-710, TEL. 900 84 919		AL. POLSKA 10A, SZCZECIN 71-003	
BRANŻA:	ARCHITECTONICZNO-BUDOWLANA	TYTUŁ:	PRZEKRÓJ B-B
PRACE:	INWENTARYZACJA	DATA:	listopad 2013 r.
TEMAT:	INWENTARYZACJA BUDOWLANA BUDYNKU SZKOŁY PODSTAWOWEJ	SKALA:	1:75
INWESTOR:	Gmina Dobrzęca, ul. Władysława 30, ul. Szkołowska 16A, 72-003 Dobrzęca	PROJEKTANT:	I/07
LOKALIZACJA:	Miejscowość: Dobrzęca, ul. Szkołowska 16A, 72-003 Dobrzęca	WYKONAWCA:	
AUTOR OPRACOWANIA:	mgr inż. arch. TOMASZ KURIANSKI	WZGLĘDNY:	
TYTUŁ WYKONANIA:	PRZEKRÓJ B-B	WZGLĘDNY:	
DATA:	listopad 2013 r.	SKALA:	1:75

Zgodnie z art. 1114 § 1 pkt 1 ustawy o Prawie Autorskim i Prawach Powiązanych z tymi prawami (Dz. U. z 2004 r. nr 91, poz. 853 z późn. zmianami)