



Dobra, 13.05.2015 r.

Sprawozdanie merytoryczne z działalności Schroniska dla Bezdomnych Zwierząt w Dobrej za rok 2014 r.

I. DZIAŁALNOŚĆ SCHRONISKA

Schronisko dla Bezdomnych Zwierząt w Dobrej jest jednostką budżetową Gminy Dobra i działa w szczególności w oparciu o Ustawę o samorządzie gminnym, Ustawę o finansach publicznych, Ustawę o ochronie zwierząt oraz Statut stanowiący załącznik do Uchwały XXVI/367/2013 Rady Gminy Dobra z dnia 19 września 2013 roku. Obszarem działalności Schroniska jest teren czterech gmin: Dobra, Police, Kołbaskowo, Nowe Warpno.

Działalność Schroniska dla Bezdomnych Zwierząt w Dobrej rozpoczęła się 16 grudnia 2013 roku.

I. OBRÓT - PSY

W omawianym okresie do Schroniska przyjęliśmy **368** psów i **210** kotów. Do adopcji przekazaliśmy 317 psów, z czego 178 psów to adopcje ze Schroniska, 138 psy to zguby odebrane przez swoich właścicieli.

Wskaźnik adopcji wyniósł **86,14 %**.

Szczegółowo obrót zwierzętami za okres I-XII ilustruje tabela 1 i 2 oraz wykres 1 i 2.

Wszystkie niebezpieczne psy, które trafiają do Schroniska są szczepione przeciwko wściekliznie a także w zależności od wieku szczepionką kilkuskładnikową przeciwko chorobom zakaźnym. Odbywają 14 dniową kwarantannę w celu wykluczenia wniesienia chorób zakaźnych na teren Schroniska. Czas kwarantanny pozwala również na odbiór zagubionych zwierząt przez prawowitych właścicieli.

Szczenięta trafiające do Schroniska uodparniane są szczepionką wieloskładnikową przeciwko nosówce i parwowirozie. Tak zabezpieczone szczeniaki już na 3 dzień ich pobytu w Schronisku mogą i są przekazywane do adopcji.

Od początku funkcjonowania Schroniska do adopcji przekazanych zostało **39** sztuk szczeniąt.

II. OBRÓT - KOTY

Zgodnie z ustawą o ochronie zwierząt a także obowiązującym Regulaminem, do naszej jednostki nie są przyjmowane koty wolno żyjące. Koty wolno żyjące to zwierzęta dzikie, które stanowią dobro ogólnonarodowe i powinny mieć zapewnione warunki rozwoju i swobodnego bytu.



Koty, które zostały dostarczone do schroniska to koty: chore - wymagające leczenia, po wypadkach komunikacyjnych a także kocięta. Ilość dostarczonych kotów w poszczególnych miesiącach obrazuje tabela 3.

W roku 2014 przyjęliśmy do Schroniska 210 kotów do adopcji przekazano 147 kotów. Ilość kotów przyjętych i przekazanych do adopcji przedstawia wykres 2. Na koniec grudnia w Schronisku przebywało 20 kotów. Wskaźnik adopcji za rok 2014 wyniósł 70,00%.

Ilości przyjętych do Schroniska zwierząt z poszczególnych gmin obrazuje tabela 5 i 6 oraz wykresy 4-7.

III. PRZECIWDZIAŁANIE BEZDOMNOŚCI

W celu przeciwdziałania bezdomności zwierząt, Schronisko prowadzi obowiązkową sterylizację i kastrację wszystkich zdrowych zwierząt schroniskowych. Sterylizacje oraz wszelkie inne zabiegi weterynaryjne wykonywane są przez dwóch lekarzy weterynarii. W omawianym okresie wykonano 203 zabiegi sterylizacji, w tym sterylizację 46 suk, kastrację 104 dorosłych psów, sterylizację i kastrację 53 kotów.

W ramach swojej działalności a także zgodnie z zapisami Ustawy o ochronie zwierząt Schronisko nieodpłatnie przeprowadza eutanazje ślepych miotów. W omawianym okresie, eutanazji poddano 4 ślepe mioty psie i 5 miotów kocich w sumie 41 sztuk. Wszystkie zwierzęta przebywające w Schronisku są szczepione przeciwko wściekliźnie, temu zabiegowi poddano 223 psów i kotów.

IV. UPADKI i EUTANAZJE

W omawianym okresie eutanazji poddano 12 psów i 26 kotów. Odnotowano upadki 6 psów i 21 kotów. Decyzje o poddaniu zwierząt eutanazji spowodowane były złym rokowaniem w leczeniu. Przyczynami upadków psów były ostre choroby przebiegające bezobjawowo, oraz ciężkie wypadki komunikacyjne. Upadki kociąt spowodowane były dostarczaniem do schroniska już zarażonych kociąt zaraźliwym wirusem panleukopeni kotów (tyfus koci).

Tabela 1. Obrót psy 2014

Wyszczególnienie (w szt.)	I	II	III	IV	V	VI	VII	VIII	IX	X	XI	XII	ogółem	%
1. Stan psów na początek miesiąca	21	30	26	30	29	31	36	53	50	56	53	52		
2. Ilość przyjętych psów	34	37	40	20	21	29	48	20	34	33	23	29	368	
3. Razem schodzących ze stanu w tym:	25	41	36	21	19	24	31	23	28	36	24	27	335	91,03
Przekazane do adopcji:	23	39	35	20	19	22	28	22	27	34	24	24	317	86,14
- adopcja ze schroniska	13	22	23	12	13	13	12	13	15	17	16	9	178	48,37
- przekazane do TOZ	0	0	0	0	0	0	0	0	0	0	0	0	0	0,00
- przekazane do TTb	0	0	0	0	0	0	0	0	0	0	0	0	0	0,00
- psy specjalnej troski	0	0	0	0	0	1	0	0	0	0	0	0	1	0,27
- psy odebrane przez właścicieli	10	17	12	8	6	8	16	9	12	17	8	15	138	37,50
4. Psy poddane eutanazji	2	0	1	0	0	2	3	1	1	1	0	1	12	3,26
5. Upadki psów	0	2	0	1	0	0	0	0	0	1	0	2	6	1,63
6. Ilość ucieczek	0	0	0	0	0	0	0	0	0	0	0	0	0	0,00
7. Stan psów na koniec miesiąca	30	26	30	29	31	36	53	50	56	53	52	54	500	

Tabela 2. Struktura przyjętych psów 2014

Powód przyjęcia	I	II	III	IV	V	VI	VII	VIII	IX	X	XI	XII	ogółem	%*
psy dorosłe zrzeczone	0	0	1	0	0	0	1	0	0	2	0	0	4	1,09
szczenięta zrzeczone	4	9	10	0	5	2	3	0	2	4	0	0	39	10,60
razem zrzeczonych	4	9	11	0	5	2	4	0	2	6	0	0	43	11,68
psy bezdomne	30	28	29	20	16	27	44	20	32	27	23	29	325	88,32
razem bezdomnych	30	28	29	20	16	27	44	20	32	27	23	29	325	88,32
razem przyjętych	34	37	40	20	21	29	48	20	34	33	23	29	368	

Wykres 1. Ilość psów przyjętych do Schroniska i przekazanych do adopcji w poszczególnych miesiącach 2014 roku

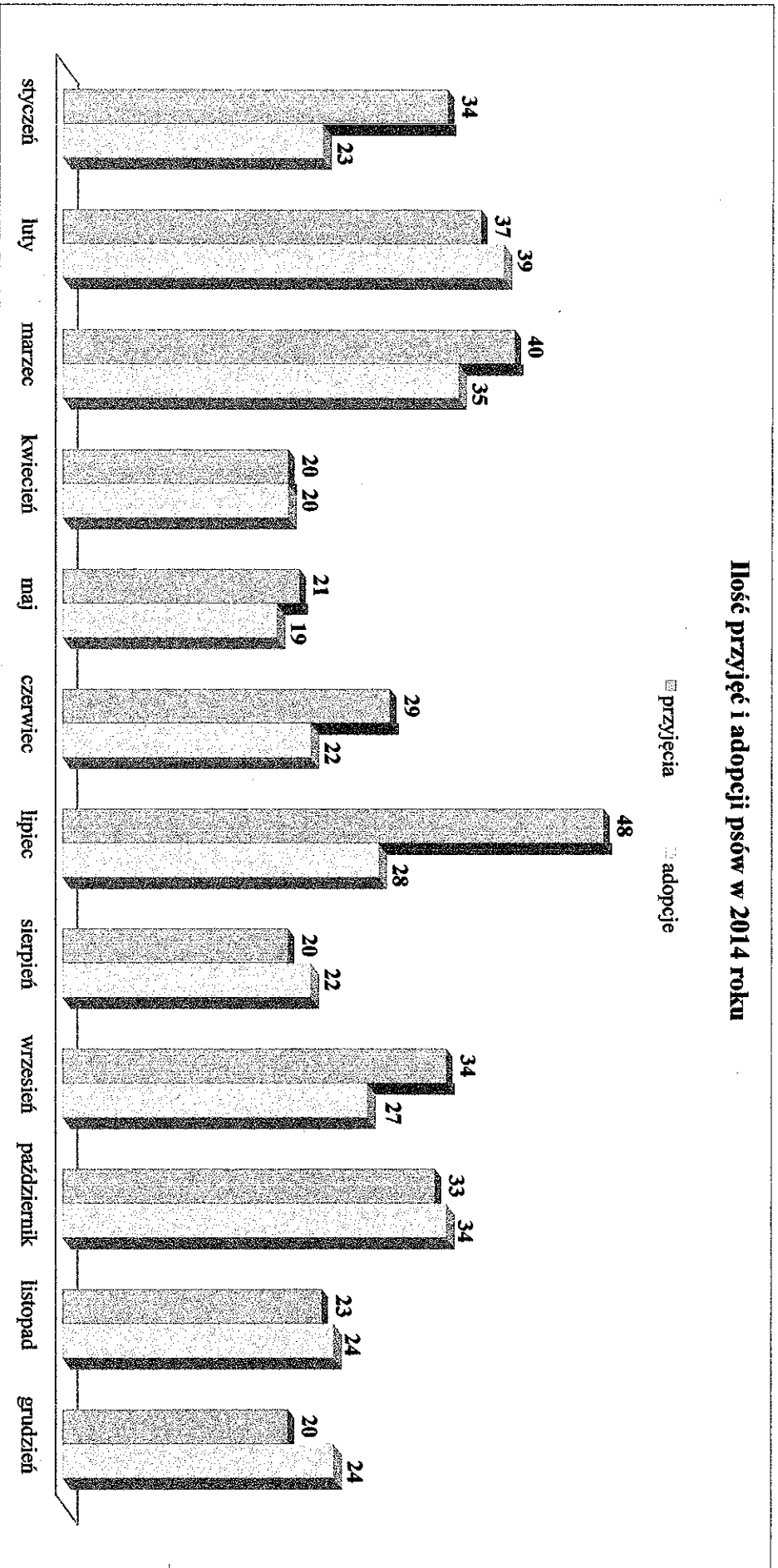
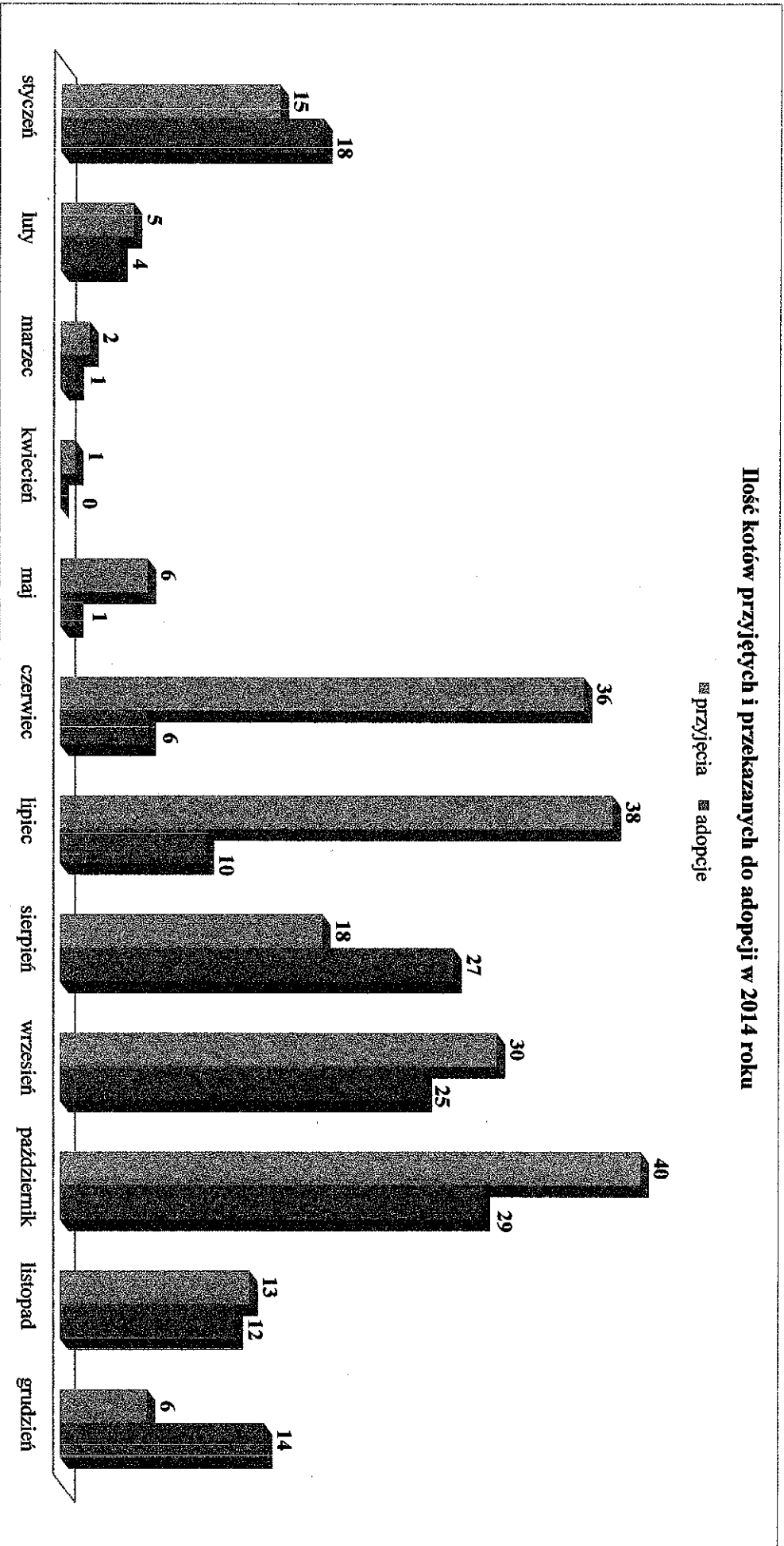


Tabela 3. Obrót koty 2014

<i>Wyszczególnienie (w szt.)</i>	<i>I</i>	<i>II</i>	<i>III</i>	<i>IV</i>	<i>V</i>	<i>VI</i>	<i>VII</i>	<i>VIII</i>	<i>IX</i>	<i>X</i>	<i>XI</i>	<i>XII</i>	<i>ogółem</i>	<i>% *</i>
1. Ilość kotów na początek miesiąca	4	0	1	1	1	5	31	55	41	40	31	32		
2. Ilość przyjętych kotów	15	5	2	1	6	36	38	18	30	40	13	6	210	
3. Razem schodzących ze stanu	19	4	2	1	2	10	14	32	31	49	12	18	194	
Przekazane do adopcji	18	4	1	0	1	6	10	27	25	29	12	14	147	70,00
- adopcja kotów małych	10	3	0	0	0	4	8	27	24	29	12	11	128	65,98
- adopcja kotów dorosłych	8	1	1	0	1	2	2	0	1	0	0	3	19	12,93
-koty specjalnej troski	0	0	0	0	0	0	0	0	0	0	0	0	0	0,00
- ilość kotów odebr. przez właścicieli	0	0	0	0	0	0	0	0	0	0	0	0	0	0,00
4. Koty poddane eutanazji	1	0	1	0	1	2	3	1	4	9	0	4	26	12,38
5. Upadki kotów	0	0	0	1	0	2	1	4	2	11	0	0	21	10,82
6. Stan kotów na koniec miesiąca	0	1	1	1	5	31	55	41	40	31	32	20	258	

Wykres 2. Ilość kotów przyjętych i przekazanych do adopcji w poszczególnych miesiącach 2014 roku





V. POGOTOWIE INTERWENCYJNE

Zgodnie ze Statutem jednym z zadań wykonywanych przez naszą jednostkę jest prowadzenie pogotowia interwencyjnego dostarczającego do Schroniska bezdomne, chore, blakające się, zagrażające zdrowiu ludzi i zwierząt psy i koty z terenu czterech gmin. W miesiącach styczeń - marzec 2014 r. funkcję pogotowia interwencyjnego prowadziła firma Lupar- Ryszard Czeraszkiwicz. Od miesiąca kwietnia w wyniku przeprowadzonego przetargu firmą odławiającą zwierzęta z terenu gmin: Dobra, Police, Kołbaskowo, Nowe Warpno była firma Animal – Control Zbigniew Kossewski. Umowa na odławianie bezdomnych zwierząt przez firmę Animal - Control obowiązuje do dnia 31.12.2014 r.

W poniższej tabeli przedstawiono ilość zgłoszonych i przeprowadzonych interwencji oraz ilość zwierząt dostarczonych do Schroniska przez ww. firmy.

Tabela 4. Ilość interwencji podjętych przez Lupar - Ryszard Czeraszkiwicz w okresie I - III 2014 r. oraz Animal Control IV-VIII 2014 r.

Lp	Miesiąc/ 2014	ilość podjętych interwencji	ilość zwierząt odłowionych przez Lupar (szt) Animal Control	w tym		ilość żywych zwierząt przekazanych(przewiezionych) przez Lupar i Animal Control do Schroniska w Dobrej	w tym	
				psy (szt)	koty (szt)		psy (szt)	koty (szt)
1	styczeń	37	28	27	1	26	25	1
2	luty	29	22	21	1	21	21	0
3	marzec	26	16	15	1	16	15	1
Lupar	Razem I-III	92	66	63	3	63	61	2
Animal Control - Zbigniew Kossewski								
4	kwiecień	20	16	16	0	14	14	0
5	maj	15	12	12	0	12	12	0
6	czerwiec	21	23	19	4	23	19	3
7	lipiec	38	41	37	4	41	37	4
8	sierpień	14	13	13	0	13	13	0
9	wrzesień	26	25	24	1	25	24	1
10	październik	28	26	25	1	24	24	0
11	listopad	20	22	17	5	22	17	5
12	grudzień	25	22	20	2	20	18	2
Razem 2014		299	266	246	20	257	239	17



Wykres3. Ilość zwierząt dostarczonych przez pogotowie interwencyjne w poszczególnych miesiącach.

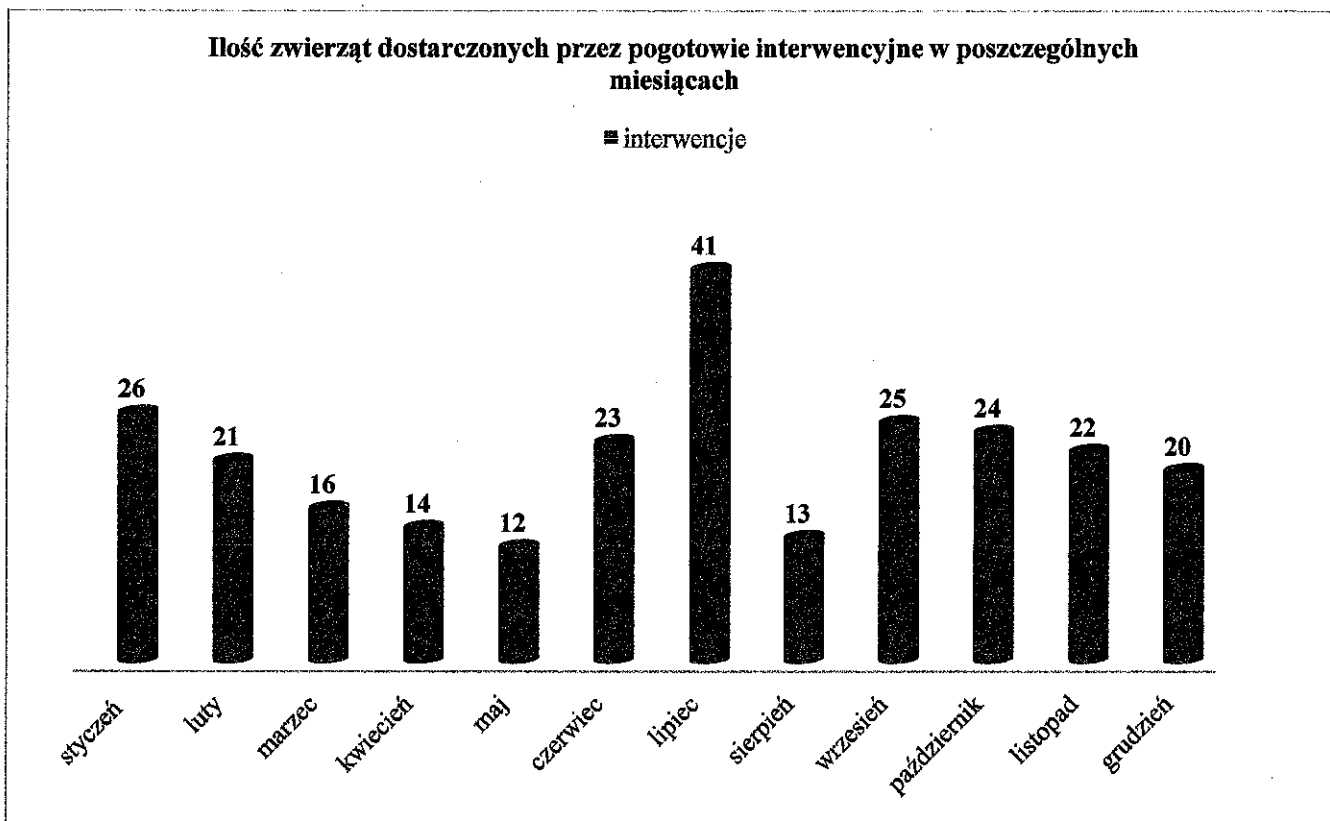


Tabela 4a. Ilość zwierząt (psów i kotów) przyjętych z poszczególnych gmin w roku 2014

Ilość zwierząt (koty i psy) przyjętych z poszczególnych gmin 2014				
	Police	N.Warpno	Dobra	Kołbaskowo
<i>koty</i>	35	14	109	52
<i>psy</i>	191	9	118	50
	226	23	227	102

Wykres 3a. Ilość zwierząt (psów i kotów) przyjętych do Schroniska z poszczególnych gmin.

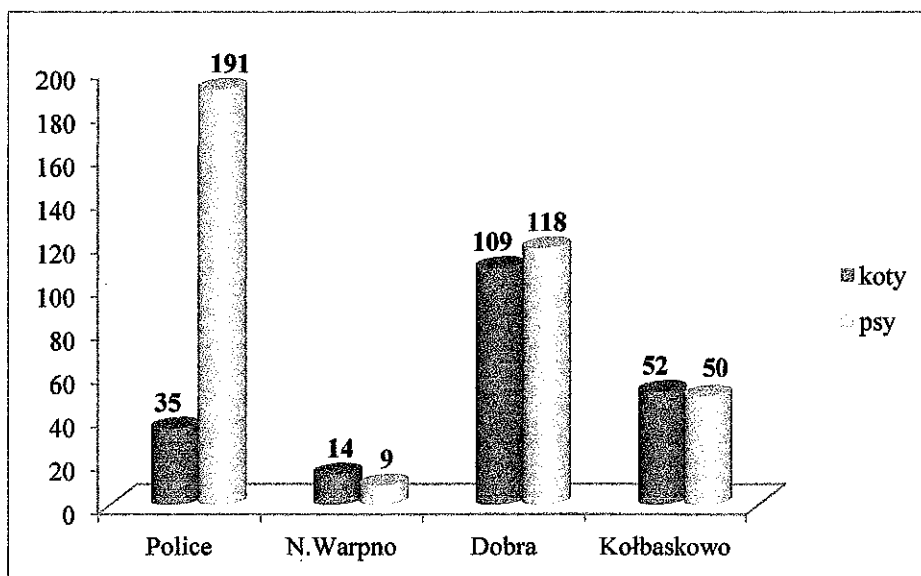


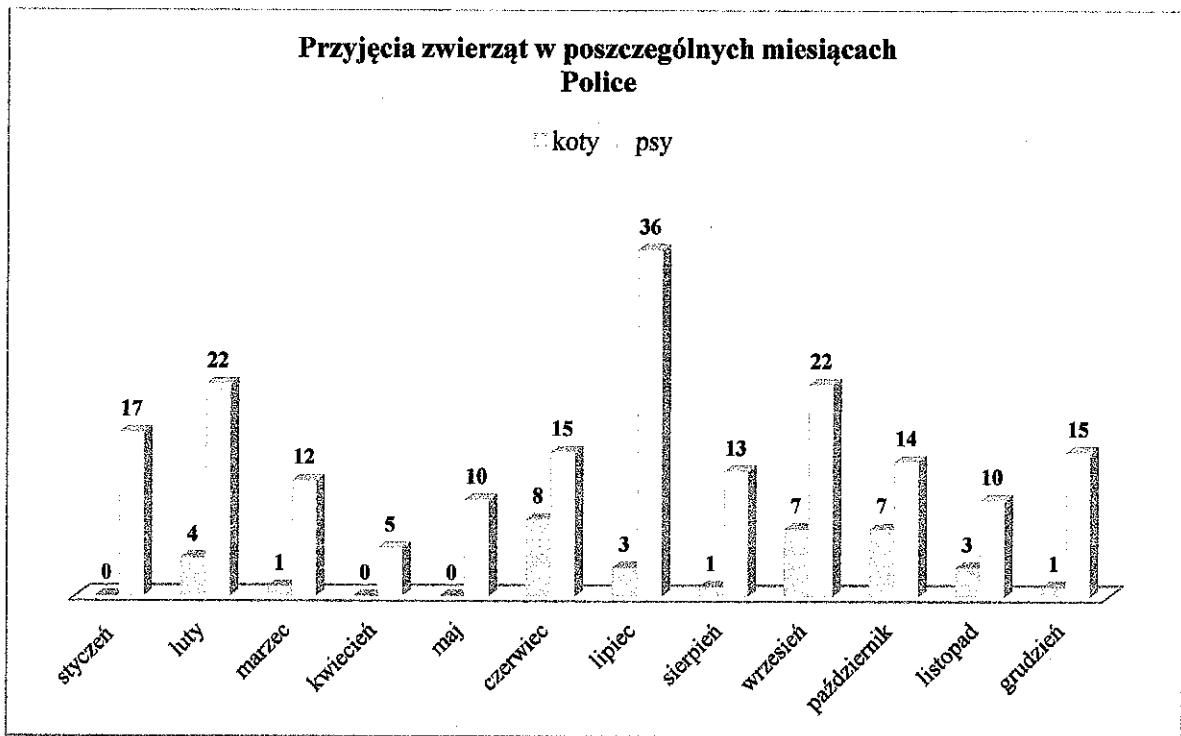
Tabela 5. Ilość kotów przyjętych z poszczególnych gmin w roku 2014

Koty przyjęte z poszczególnych gmin 2014				
	Police	N.Warpno	Dobra	Kolbaskowo
I	0	8	0	7
II	4	0	1	0
III	1	0	1	0
IV	0	0	1	0
V	0	0	5	1
VI	8	1	16	11
VII	3	0	30	5
VIII	1	5	9	3
IX	7	0	16	7
X	7	0	20	13
XI	3	0	8	2
XII	1	0	2	3
	35	14	109	52

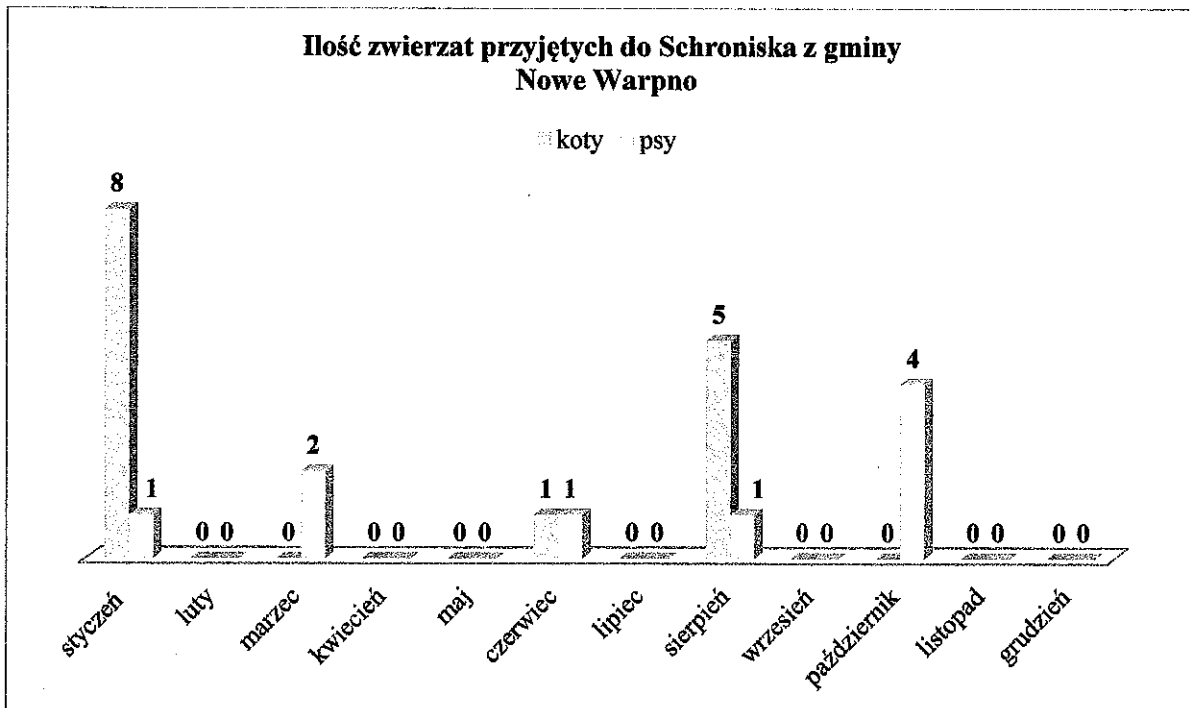
Tabela 6. Ilość psów przyjętych z poszczególnych gmin w roku 2014.

Psy przyjęte z poszczególnych gmin 2014				
	Police	N.Warpno	Dobra	Kolbaskowo
I	17	1	10	6
II	22	0	12	3
III	12	2	18	8
IV	5	0	12	3
V	10	0	7	4
VI	15	1	10	3
VII	36	0	9	3
VIII	13	1	6	0
IX	22	0	5	7
X	14	4	11	4
XI	10	0	7	6
XII	15	0	11	3
	191	9	118	50

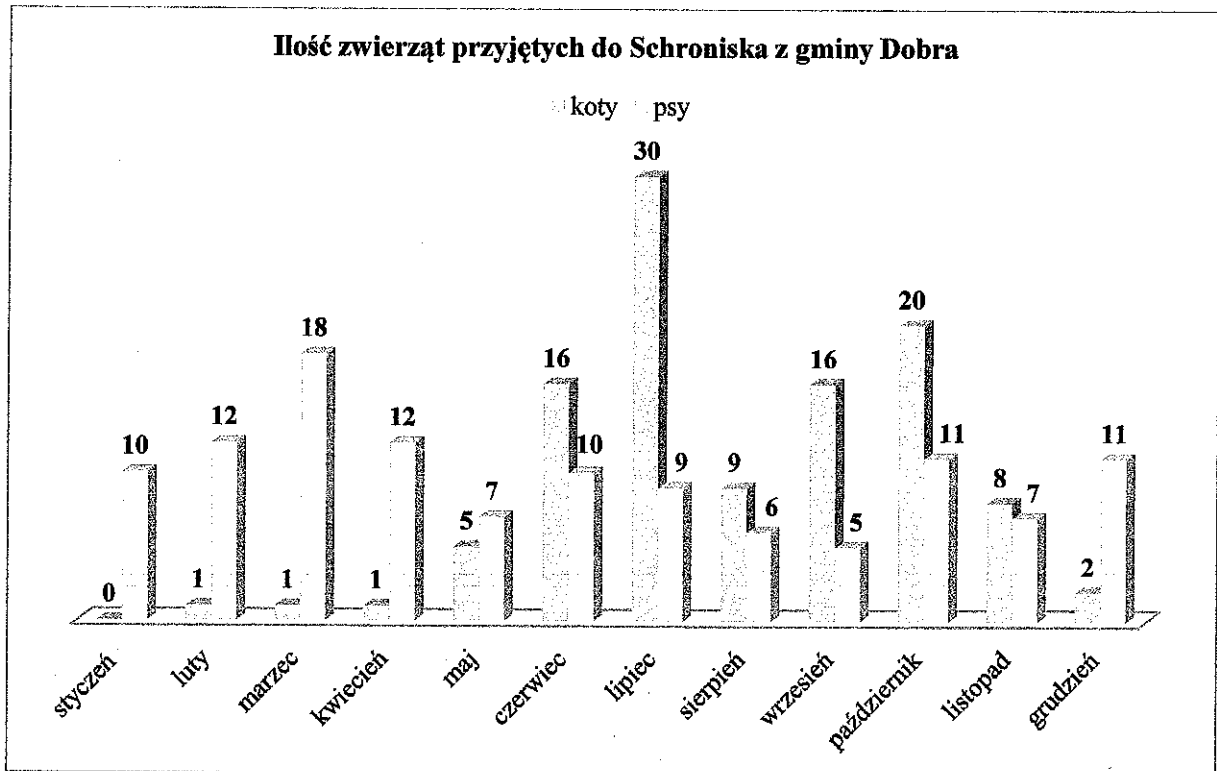
Wykres 4. Ilość zwierząt przyjętych w poszczególnych miesiącach z terenu gminy Police.



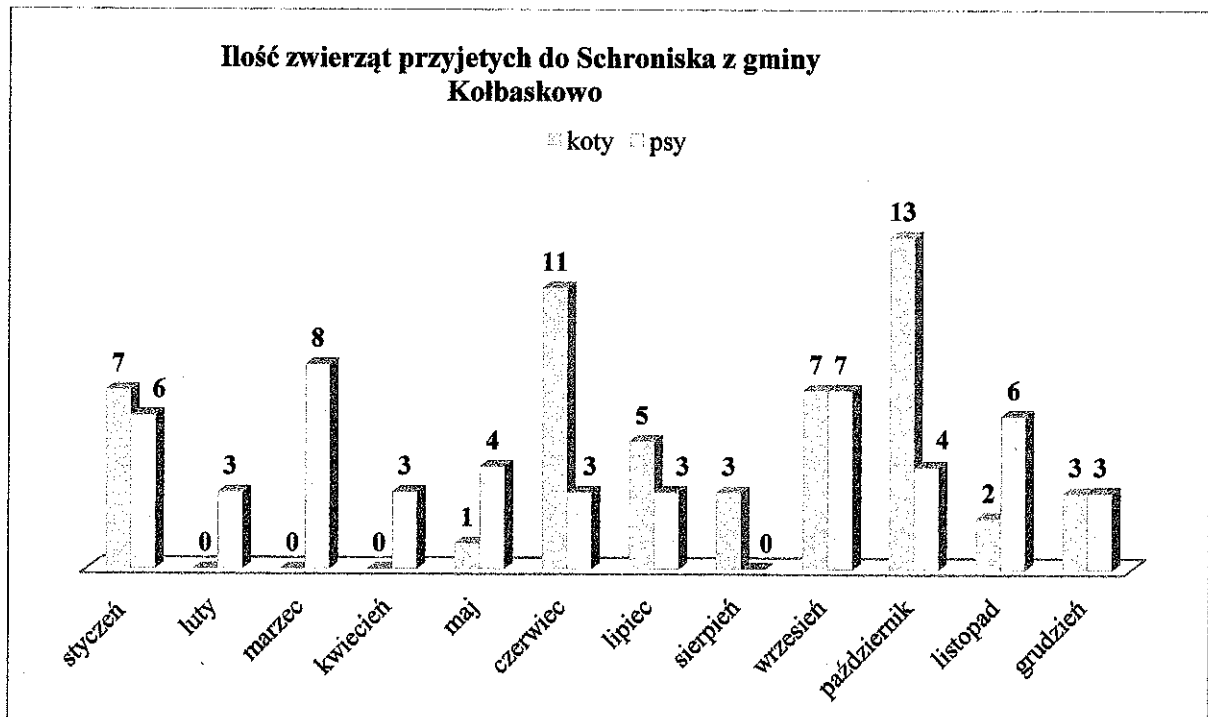
Wykres 5. Ilość zwierząt przyjętych w poszczególnych miesiącach z terenu gminy Nowe Warpno.



Wykres 6. Ilość zwierząt przyjętych w poszczególnych miesiącach z terenu gminy Dobra.



Wykres 7. Ilość zwierząt przyjętych w poszczególnych miesiącach z terenu gminy Kołbaskowo.





VI. WOLONTARIAT

Już w miesiącu grudniu 2013 pracę na zasadzie wolontariatu podjęły dwie wolontariuszki. Diana i Natalia to osoby bardzo aktywnie udzielające się w naszym schronisku, szkolą, czeszą, kąpią i wyprowadzają naszych podopiecznych. Przeprowadzają prelekcje dla grup szkolnych zarówno w Schronisku jak i w szkołach, prowadzą pokazy tresury psów, oprowadzają po Schronisku udzielając przy tym odpowiedzi na liczne pytania dzieci i młodzieży. Ponadto bardzo pręźnie działają na portalu facebook przekazując codzienne informacje z życia Schroniska i przebywających w nim zwierząt. Obecnie w Schronisku pracę na zasadzie wolontariatu świadczy 8 wolontariuszy w tym cztery osoby jako Kandydaci na Wolontariusza. Na naszej stronie internetowej zachęcamy wszystkich zainteresowanych do podjęcia pracy na zasadzie wolontariatu w naszej jednostce.

VII. KOSZTY UTRZYMANIA SCHRONISKA

Na podstawie stosownych porozumień z czterema gminami Schronisko wykonuje zadanie zapewnienia opieki bezdomnym zwierzętom dla gmin: Dobra, Police, Kołbaskowo i Nowe Warpno.

Koszty utrzymania Schroniska w 2014 roku dotyczyły przede wszystkim:

- wydatków związanych z zakupem żywności dla zwierząt schroniskowych (karma sucha i w puszkach, karma dla małych zwierząt, żwirek), materiały biurowe, druki, środki czystości, odzież ochronna, narzędzia i środki niezbędne do zapewnienia właściwych warunków bytowania zwierząt,
- wydatków związanych z zakupem leków i środków medycznych oraz narzędzi chirurgicznych na potrzeby profilaktyki, leczenia i sterylizacji zwierząt schroniskowych,
- wydatków przeznaczonych na opłaty wszelkich mediów zużytych przez Schronisko, czyli energii elektrycznej, wody, ścieków i gazu,
- zakupu usług pocztowych, telefonicznych, usługi poligraficzne, opłaty za wywóz śmieci, koszty szkoleń, umowy zlecenia, dozór schroniska, montaż kasy fiskalnej),
- zakupu usług niematerialnych – wydatki przeznaczone na delegacje, podróże służbowe, transport itp.
- wynagrodzeń i pochodnych,
- zakupu leków, wyrobów medycznych,

W roku 2014 podpisane zostały umowy dotacji z trzema gminami.

Gminy: Nowe Warpno, Police, Kołbaskowo zobowiązały się do przekazania środków finansowych na funkcjonowanie Schroniska w okresie od **1 stycznia do 31 grudnia 2014 r.** w wysokości 1 500 000,00 zł tj. po 450 000,00 zł (Kołbaskowo, Police, Dobra), 150 000,00 zł gmina Nowe Warpno.

DOCHODY

Paragraf	Treść	Plan ogólny	Wykonanie ogółem	w tym 30 % Gmina DOBRA		w tym 70 % Pozostałe Gminy	
				Plan	Wykonanie	Plan	Wykonanie
0920	Pozostałe odsetki	400,00	6 183,53	120,00	1 855,06	280,00	4 328,47
0960	Otrzymałe spadki, zapisy i darowizny w postaci pieniężnej		1 729,00	-	518,70	-	1 210,30
0970	Wpływy różnych dochodów	1 600,00	20 303,17	480,00	6 090,95	1 120,00	14 212,22
razem			28 215,70		8 464,71		19 750,99

WYDATKI

Paragraf	Treść	Plan ogólny	Wykonanie ogółem	w tym 30 % Gmina DOBRA		w tym 70 % Pozostałe Gminy	
				Plan	Wykonanie	Plan	Wykonanie
3020	Wydatki osobowe niezaliczone do wynagrodzeń	6 000,00	568,10	1 800,00	170,43	4 200,00	397,67
4010	Wynagrodzenie osobowe pracowników	550 000,00	517 821,91	165 000,00	155 346,77	385 000,00	362 475,14
4040	Dodatkowe wynagrodzenie roczne	5 300,00	-	1 590,00	-	3 710,00	-
4110	Składki na ubezpieczenie społeczne	113 200,00	91 794,86	33 960,00	27 538,46	79 240,00	64 256,40
4120	Składki na Fundusz Pracy	13 500,00	12 285,45	4 050,00	3 685,65	9 450,00	8 599,80
4170	Wynagrodzenia bezosobowe	22 000,00	3 200,00	6 600,00	960,00	15 400,00	2 240,00
4210	Zakup materiałów i wyposażenia	200 228,00	91 447,52	60 068,40	27 434,22	140 159,60	64 013,30
4230	Zakup leków, wyrobów medycznych i produktów biobójczych	80 259,36	57 044,92	24 077,81	17 113,48	56 181,55	39 931,44

4260	Zakup energii	100 000,00	49 832,28	30 000,00	14 949,72	70 000,00	34 882,56
4270	Zakup usług remontowych	126 000,00	103 584,07	37 800,00	31 075,22	88 200,00	72 508,85
4280	Zakup usług zdrowotnych	3 000,00	759,00	900,00	227,70	2 100,00	531,30
4300	Zakup usług pozostałych	154 600,00	77 746,01	46 380,00	23 323,83	108 220,00	54 422,18
4350	Zakup usług dostępu do sieci Internet	9 000,00	5 168,51	2 700,00	1 550,55	6 300,00	3 617,96
4360	Opłaty z tytułu zakupu usług telekomunikacyjnych świadczonych w ruchomej publicznej sieci telefonicznej	5 000,00	2 384,37	1 500,00	715,32	3 500,00	1 669,05
4410	Podróże służbowe krajowe	30 000,00	4 214,56	9 000,00	1 264,36	21 000,00	2 950,20
4430	Różne opłaty i składki	27 440,64	27 034,61	8 232,19	8 110,39	19 208,45	18 924,22
4440	Odpiśty na zakładowy Fundusz świadczeń społecznych	13 200,00	11 486,28	3 960,00	3 445,88	9 240,00	8 040,40
4520	Opłaty na Rzecz budżetów jednostek samorządu terytorialnego	6 442,00	6 442,00	1 932,60	1 932,60	4 509,40	4 509,40
4700	Szkolenia pracowników niebędących członkami korpusu służby cywilnej	15 000,00	2 440,00	4 500,00	732,00	10 500,00	1 708,00
6060	Wydatki na zakupy inwestycyjne	19 830,00	19 830,00	5 949,00	5 949,00	13 881,00	13 881,00
razem		1 500 000,00	1 085 084,45	450 000,00	325 525,58	1 050 000,00	759 558,87

Sprzedaż 2014													
SZTUKI	I	II	III	IV	V	VI	VII	VIII	IX	X	XI	XII	Razem
szczenięta	6	10	11	0	4	1	5	0	2	0	6	0	45
psy od 0,5 do 5 lat	7	7	10	7	6	12	6	10	9	12	8	7	101
psy pow. 5 lat	0	5	1	5	3	1	1	3	4	4	2	3	32
psy rasowe	0	0	0	0	0	0	0	0	0	0	0	0	0
kocięta	10	3	0	0	0	3	8	27	24	29	11	17	132
koty pow. 1 roku	8	1	1	0	1	2	2	0	0	0	1	0	16
koszt pobytu	11	34	10	11	13	21	27	13	19	21	13	18	211
koszt dowozu	10	15	8	6	4	5	13	5	10	12	4	9	101
przyjęcie zwłok	0	0	0	0	1	0	0	1	0	1	0	1	4

Sprzedaż 2014													
WARTOŚĆ	I	II	III	IV	V	VI	VII	VIII	IX	X	XI	XII	Razem
szczenięta	240 zł	400 zł	440 zł	0 zł	160 zł	40 zł	200 zł	0 zł	80 zł	0 zł	240 zł	0 zł	1 800 zł
psy od 0,5 do 5 lat	455 zł	455 zł	650 zł	455 zł	390 zł	715 zł	390 zł	650 zł	585 zł	780 zł	520 zł	455 zł	6 500 zł
psy pow. 5 lat	0 zł	200 zł	40 zł	200 zł	120 zł	40 zł	40 zł	120 zł	160 zł	160 zł	80 zł	120 zł	1 280 zł
psy rasowe	0 zł	0 zł	0 zł	0 zł	0 zł	0 zł	0 zł	0 zł	0 zł	0 zł	0 zł	0 zł	0 zł
kocięta	250 zł	75 zł	0 zł	0 zł	0 zł	100 zł	200 zł	675 zł	600 zł	725 zł	275 zł	425 zł	3 325 zł
koty pow. 1 roku	160 zł	20 zł	20 zł	0 zł	20 zł	40 zł	40 zł	0 zł	0 zł	0 zł	20 zł	0 zł	320 zł
koszt pobytu	330 zł	1 020 zł	300 zł	330 zł	390 zł	630 zł	810 zł	390 zł	570 zł	630 zł	390 zł	540 zł	6 330 zł
koszt dowozu	500 zł	750 zł	400 zł	300 zł	200 zł	250 zł	650 zł	250 zł	500 zł	600 zł	200 zł	450 zł	5 050 zł
przyjęcie zwłok	0 zł	0 zł	0 zł	0 zł	50 zł	0 zł	0 zł	50 zł	0 zł	50 zł	0 zł	50 zł	200 zł
Suma	1 935 zł	2 920 zł	1 850 zł	1 285 zł	1 330 zł	1 815 zł	2 330 zł	2 135 zł	2 495 zł	2 945 zł	1 725 zł	2 040 zł	24 805 zł



VIII. ZATRUDNIENIE

Schronisko dla Bezdomnych Zwierząt w Dobrej zatrudniało w 2014 roku 12 osób. Pięciu Opiekunów Zwierząt, którzy pracują w systemie zmianowym 12 godzinnym, dwóch lekarzy weterynarii 1 + ½ etatu, jedną osobę na stanowisku główna księgowa w wymiarze ½ etatu, dwie osoby ds. adopcji, księgowości i kadr, jedną osobę na ½ etatu zajmującą się sprzątaniami pomieszczeń socjalnych i biurowych oraz jedną osobę na stanowisku dyrektora Schroniska.

IX. ORGANIZACJA SCHRONISKA

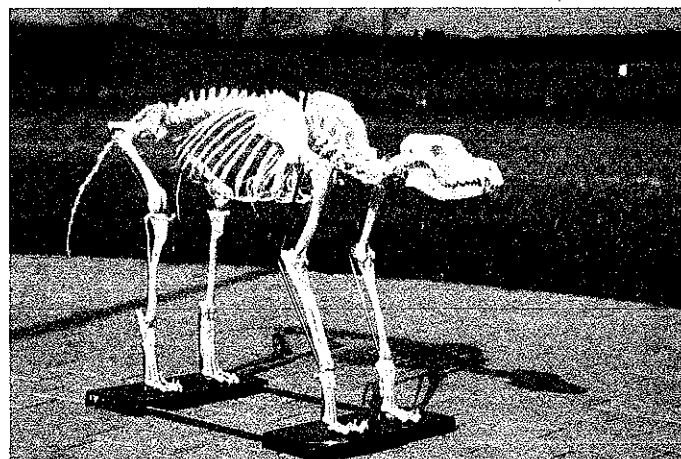
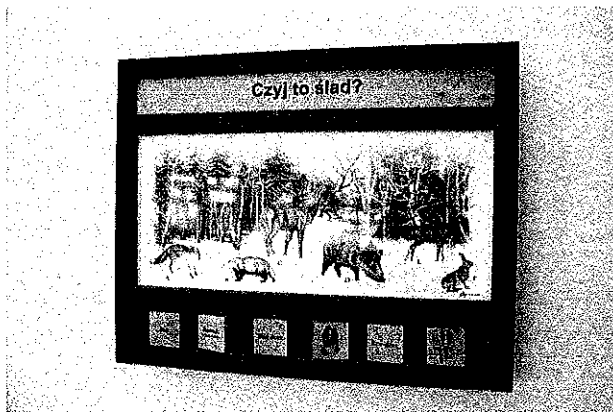
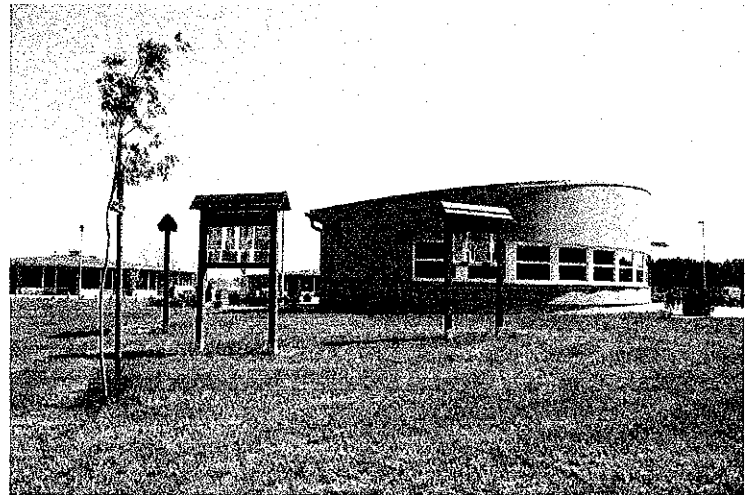
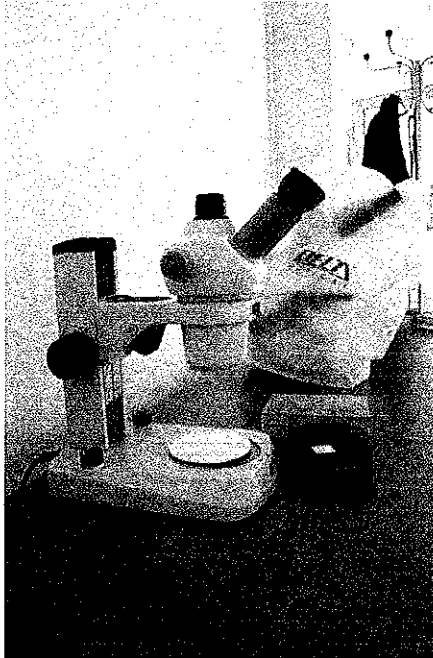
Schronisko jest czynne dla osób odwiedzających codziennie w godzinach 8.00 - 16.00. Zagubione zwierzęta przyjmowane są przez całą dobę. Schronisko posiada swoją stronę internetową www.schronisko.dobraszczecinska.pl, na której umieszczane są wszystkie informacje dotyczące działalności jednostki a w szczególności zdjęcia zwierząt zagubionych przebywających w naszym Schronisku. Ponadto wszystkie psy po ukończeniu kwarantanny a także te, które są odbierane przez właścicieli są czipowane.

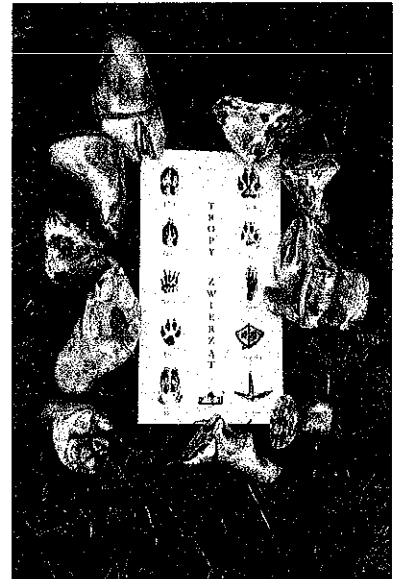
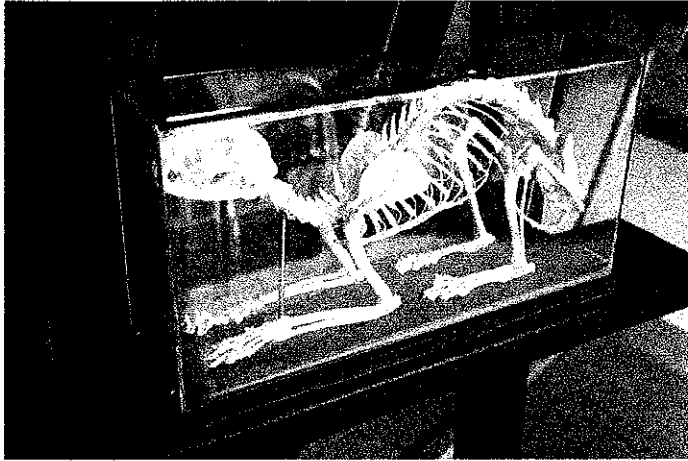
X. CO ZROBILIŚMY

1. W miesiącu lutym ruszyła kampania reklamowa polegająca na emisji spotu w 40 autobusach komunikacji miejskiej. Na monitorach umieszczonych w autobusach linii pośpiesznych i zwykłych pojawiał się 15 sekundowy spot informujący o naszym Schronisku. Kampania reklamowa trwała do 08 maja 2014 roku.
2. W dniu 10 lutego gościliśmy w TVP Szczecin w programie „Zawsze po 18” propagując adopcje i zachęcając mieszkańców do odwiedzania nowego Schroniska. Również telewizja Police w dniu 24 lutego nagrała program o Schronisku a Polskie Radio Szczecin audycję o naszych podopiecznych.
3. Schronisko otrzymało dotację z Wojewódzkiego Funduszu Ochrony Środowiska i Gospodarki Wodnej Obecnie wszyscy odwiedzający Schronisko w Dobrej mogą skorzystać z multimedialnych atrakcji oraz licznych pomocy naukowych. Ze środków projektu doposażono salkę edukacyjną w m.in.: meble (stoły, krzesła), sprzęt IT, tablice informacyjne, tablice interaktywne, mikroskopy, modele i materiały dydaktyczne, niezbędne do prowadzenia zajęć edukacyjnych. Doposażenie salki edukacyjnej pozwoli na realizację spotkań, pogadanek, prelekcji na temat bezdomności zwierząt i opieki nad nimi. Umożliwi prowadzenie szeregu kampanii informacyjnych, warsztatów, lekcji z zakresu edukacji ekologicznej, ochrony przyrody, propagowania bioróżnorodności, zrównoważonego rozwoju.
Program zajęć przewiduje spotkania dla różnych grup wiekowych: przedszkolnych, szkolnych, gimnazjalnych, prelekcje dla dzieci ze świetlic środowiskowych i ośrodków



kultury. Edukacja dotyczyć będzie również dorosłych mieszkańców gminy. Mamy wielką nadzieję, że Schronisko w Dobrej stanie się miejscem świetnej zabawy a przede wszystkim owocnej nauki dla dzieci i młodzieży.





4. W miesiącu marcu zakupiliśmy 5 sztuk drewnianych ławek wraz z donicami i nasadzeniami poprawiając tym samym letni wizerunek Schroniska.



5. Na terenie miejscowości Lubieszyn w miejscach chętnie odwiedzających przez naszych niemieckich sąsiadów umieściliśmy trzy sztuki reklam w postaci banerów w języku polskim i niemieckim zachęcającym do odwiedzania naszego Schroniska.



naszego Schroniska a także osobom zainteresowanym i odwiedzających naszą jednostkę. Planujemy również część ulotek przekazać do szczecińskiego Schroniska.



XI. EDUKACJA

W Schronisku prowadzona jest edukacja dzieci i młodzieży. W omawianym okresie nasze Schronisko odwiedziło 11 szkół i przedszkoli w sumie 325 dzieci. Podczas odwiedzin nasze Wolontariuszki oprowadzają i opowiadają o działalności Schroniska. Główną atrakcją jest zawsze pokaz tresury psów naszych wolontariuszek. Przy wykorzystaniu pomocy naukowych znajdujących się w salce edukacyjnej nauczyciele mogą prowadzić zajęcia z przyrody.

XII. SZCZĘŚLIWE ZAKOŃCZENIA

Od początku roku do adopcji przekazaliśmy 316 psów i 148 kotów. Wszystkie z nich znalazły szczęśliwe domy i kochających właścicieli, o czym możemy się dowiedzieć na naszym facebookowym fanpage.

A oto kilka z nich:



DYREKTOR
Schroniska dla Bezdomnych Zwierząt
w Dobrej

Katarzyna Hermanowicz