

**UCHWAŁA NR VII/.../2015  
RADY GMINY DOBRA**

z dnia 25 czerwca 2015 r.

**w sprawie przystąpienia do sporządzenia miejscowego planu zagospodarowania przestrzennego  
Gminy Dobra, w obrębie Rzędziny**

Na podstawie art. 18 ust. 2 pkt 5 ustawy z dnia 8 marca 1990 r. o samorządzie gminnym (tj. Dz. U. 2013 r., poz. 594, zm. poz. 645 i 1318, Dz. U. z 2014 r. poz. 379 i poz. 1072) i art. 14 ust. 1 ustawy z dnia 27 marca 2003 r. o planowaniu i zagospodarowaniu przestrzennym (tj. Dz. U. 2015 r., poz. 199) Rada Gminy Dobra uchwala, co następuje:

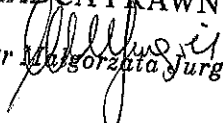
§ 1. 1. Przystępuje się do sporządzenia miejscowego planu zagospodarowania przestrzennego Gminy Dobra, obejmującego działkę nr 80/15 w obrębie Rzędziny.

2. Granice obszaru objętego miejscowym planem zaznaczone są na załączniku graficznym do niniejszej uchwały.

§ 2. Zakres projektu planu miejscowego - zgodny z art. 15 ust. 1, 2 i 3 ustawy z dnia 27 marca 2003 r. o planowaniu i zagospodarowaniu przestrzennym.

§ 3. Wykonanie uchwały powierza się Wójtowi Gminy Dobra.

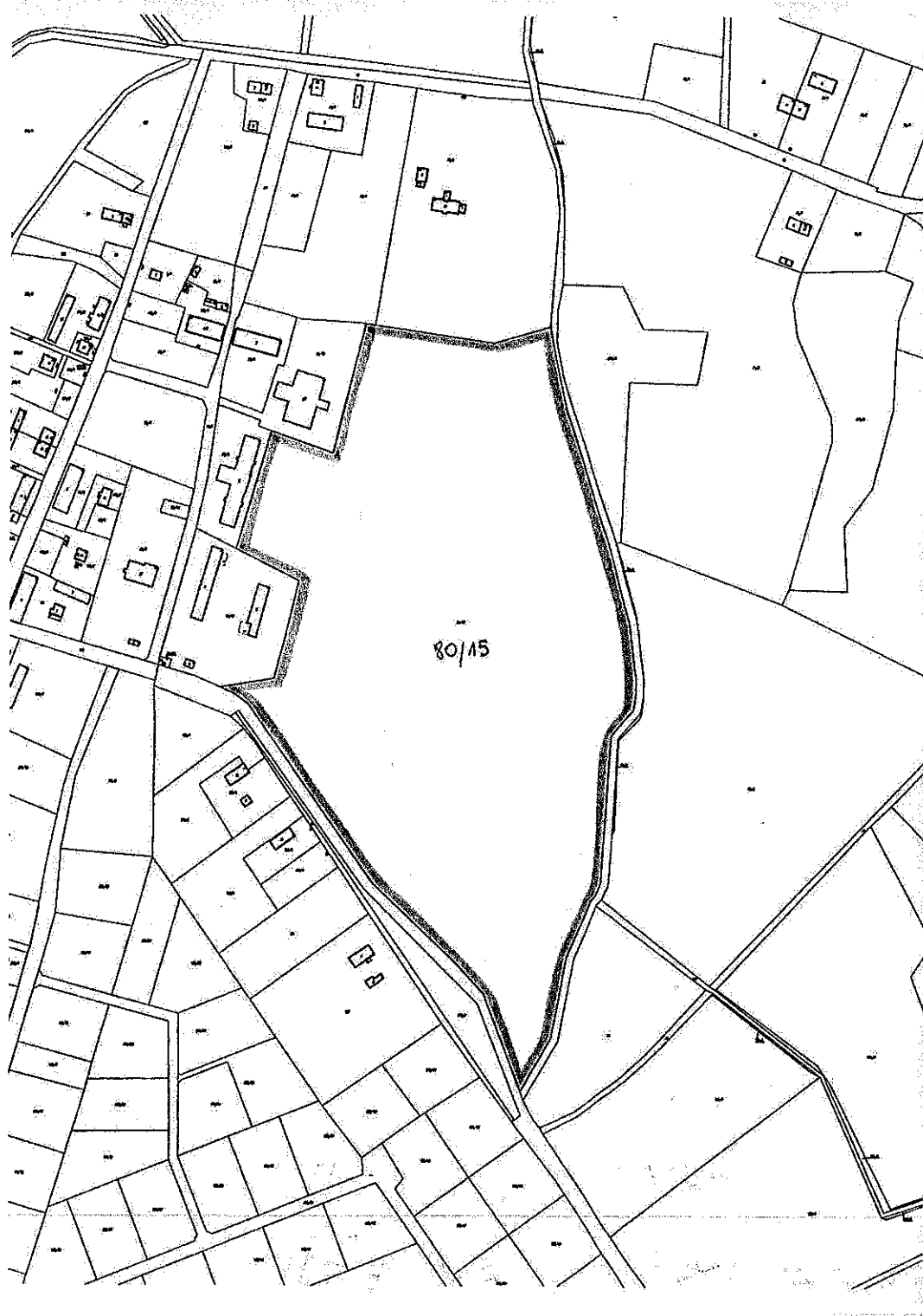
§ 4. Uchwała wchodzi w życie z dniem podjęcia.

RADCA PRAWNY  
  
mgr Małgorzata Jurgiel

Załącznik do Uchwały Nr VII.../2015

Rady Gminy Dobra

z dnia 25 czerwca 2015 r.



## UZASADNIENIE

Zgodnie z art. 14 ust. 1 i 4 Ustawy o planowaniu i zagospodarowaniu przestrzennym (Dz. U. z 2015 r. poz. 199) Rada Gminy Dobra, na wniosek Wójta Gminy Dobra, przystępuje do sporządzenia miejscowego planu zagospodarowania przestrzennego gminy Dobra, dotyczącego działki nr 80/15 w obrębie Rzędziny.

Wniosek Wójta Gminy Dobra został złożony po analizie zgłoszonego wniosku przez właściciela terenu oraz analizie uwarunkowań przestrzennych i funkcjonalnych, które potwierdzą zasadność przystąpienia do sporządzenia planu. Przedmiotem opracowania miejscowego planu zagospodarowania przestrzennego jest przeznaczenie działki nr 80/15 w obrębie Rzędziny, pod budowę Domu Pomocy Społecznej z towarzyszącą infrastrukturą techniczną. Teren przeznaczony do opracowania miejscowego planu jest o łącznej powierzchni 12.2242 ha.

Zgodnie z ogólnymi zapisami w Studium uwarunkowań i kierunków zagospodarowania przestrzennego gminy Dobra, działka nr 80/15 w obrębie Rzędziny, położona jest w strefie predysponowanej do rozwoju funkcji mieszkaniowej jednorodzinnej i rekreacyjno - turystycznej (agroturystyki) w ramach jednostki C – rolniczej przestrzeni produkcyjnej, na rysunku Studium teren w granicach oznaczony literą C. Na części działki 80/15 znajduje się użytek ekologiczny. Na terenie działki nr 80/15 znajduje się park dworski wpisany do księgi rejestru zabytków województwa zachodniopomorskiego pod nr A-532.

Ustalenia planu są zgodne z ustaleniami Studium uwarunkowań i kierunków zagospodarowania przestrzennego gminy Dobra, uchwalonego uchwałą nr III/48/02 Rady Gminy w Dobrej z dnia 30 grudnia 2002 r., zmienionego uchwałą nr XXXVIII/558/10 Rady Gminy w Dobrej z dnia 24 czerwca 2010 r.

WÓJT.  
*Teresa Dera*

**ANALIZA ZASADNOŚCI PRZYSTĄPIENIA DO OPRACOWANIA PLANU MIEJSCOWEGO I  
STOPNIA ZGODNOŚCI PRZEWIDYWANYCH ROZWIĄZAŃ Z USTALENIAMI  
STUDIUM UWARUNKOWAŃ I KIERUNKÓW ZAGOSPODAROWANIA  
PRZESTRZENNEGO GMINY DOBRA  
PRZYJĘTEGO UCHWAŁĄ NR III/48/02 Z DNIA 30 GRUDNIA 2002 R.  
ZMIENIONEGO UCHWAŁĄ NR XXXVIII/558/10 Z DNIA 24 CZERWCA 2010 r.**

Opracowanie miejscowego planu zagospodarowania przestrzennego będzie obejmowało teren działki nr 80/15 w obrębie Rzędziny. Przedmiotem opracowania miejscowego planu zagospodarowania przestrzennego jest przeznaczenie terenu przedmiotowej działki pod budowę Domu Pomocy Społecznej z towarzyszącą infrastrukturą techniczną. Teren przeznaczony do opracowania miejscowego planu jest o łącznej powierzchni 12,2242 ha.

Opracowanie Miejscowego Planu Zagospodarowania Przestrzennego gminy Dobra w obrębie Rzędziny zostanie sporządzone zgodnie z ustaleniami art. 15 ustawy z dnia 27 marca 2003r. o planowaniu i zagospodarowaniu przestrzennym (tekst jednolity Dz. U. z 2015 r. poz. 199) z uwzględnieniem stosowanych standardów przy zapisywaniu ustaleń projektów tekstu planu i rysunku, wprowadzonych Rozporządzeniem Ministra Infrastruktury z dnia 26 sierpnia 2003 r. w sprawie wymaganego zakresu projektu miejscowego planu zagospodarowania przestrzennego.

W Studium Uwarunkowań i Kierunków Zagospodarowania Przestrzennego gminy Dobra przyjętym Uchwałą Nr III/48/02 Rady Gminy Dobra z dnia 30 grudnia 2002 r. zmienionego Uchwałą Nr XXXVIII/558/10 z dnia 24 czerwca 2010 r. została określona polityka przestrzenna oraz wskazano kierunki i zasady zagospodarowania przestrzennego w odniesieniu do poszczególnych rejonów funkcjonalnych wyznaczonych w studium.

Zgodnie z zapisami przyjętymi w Studium, obszar objęty do sporządzenia miejscowego planu został określony jako: strefa predysponowana do rozwoju funkcji mieszkaniowej jednorodzinnej i rekreacyjno - turystycznej (agroturystyki) w ramach jednostki C – rolniczej przestrzeni produkcyjnej, na rysunku Studium teren w granicach oznaczony literą C. Na części działki 80/15 znajduje się użytek ekologiczny. Na terenie działki nr 80/15 znajduje się park dworski wpisany do księgi rejestru zabytków województwa zachodniopomorskiego pod nr A-532.

Zgodnie z art. 14 ust. 5 ustawy o planowaniu i zagospodarowaniu przestrzennym, na podstawie dokonanej przez Wójta analizy zasadności przystąpienia do opracowania planu, oraz zgodności przewidywanego rozwiązania planistycznego, nie narusza ustaleń Studium uwarunkowań i kierunków zagospodarowania przestrzennego gminy Dobra, uchwalonego uchwałą nr III/48/02 Rady Gminy w Dobrej z dnia 30 grudnia 2002 r., zmienionego uchwałą nr XXXVIII/558/10 Rady Gminy w Dobrej z dnia 24 czerwca 2010 r., również został ustalony niezbędny zakres prac planistycznych.

Plan miejscowy jest aktem prawa miejscowego i sporządzany jest w formie uchwały rady gminy z rysunkiem planu, będącym załącznikiem do uchwały. Załączniki do uchwały są też rozstrzygnięciem dotyczącym sposobu rozpatrzenia uwag do projektu planu oraz sposobu realizacji, zapisanych w planie, inwestycji z zakresu infrastruktury technicznej, należących do zadań własnych gminy oraz zasadach ich finansowania.

WÓJT  
  
Teresa Dera