

PROGNOZA ODDZIAŁYWANIA NA ŚRODOWISKO
zmiany miejscowego planu zagospodarowania przestrzennego
Gminy Dobra, w obrębie Łęgi

Opracowanie:

KONCEPT
PRACOWNIA URBANISTYCZNA

tel. (+48) 61 307 03 53

e-mail: biuro@konceptpracownia.pl

www.konceptpracownia.pl

mgr Michał Chlebowski
Wojciech Michalski

Michał Chlebowski
urbanista
nr wpisu do Zachodniej Okręgowej
Izby Urbanistów Z-561

Poznań - Dobra, 2023

SPIS TREŚCI

1. Wstęp.....	4
1.1. Podstawa formalno-prawna	4
1.2. Cel sporządzenia prognozy	4
1.3. Zawartość prognozy	4
2. Metoda opracowania	5
3. Informacja o zawartości, głównych celach projektowanego dokumentu oraz jego powiązaniach z innymi dokumentami.....	7
4. Charakterystyka gminy Dobra wraz z charakterystyką i stanem jej środowiska przyrodniczego	8
4.2. Rzeźba terenu, budowa geologiczna oraz gleby.....	9
4.3. Wody powierzchniowe i podziemne	10
4.4. Obszary chronione.....	11
5. Charakterystyka, analiza i ocena stanu środowiska na terenie objętym opracowaniem .	12
5.1. Charakterystyka zagospodarowania	12
5.2. Potencjalne zmiany zagospodarowania oraz stanu środowiska w przypadku braku realizacji projektowanego dokumentu	16
5.3. Stan środowiska na obszarach objętych przewidywanym znaczącym oddziaływaniem	18
5.4. Istniejące problemy ochrony środowiska istotne z punktu widzenia realizacji projektowanego dokumentu, w szczególności dotyczące obszarów podlegających ochronie na podstawie ustawy z dnia 16 kwietnia 2004 r. o ochronie przyrody	18
6. Przewidywane oddziaływanie na środowisko i jego elementy	19
6.1. Wpływ na różnorodność biologiczną, faunę i florę.....	19
6.2. Wpływ na ludzi.....	21
6.3. Wpływ na wodę	23
6.5. Wpływ na powierzchnię ziemi	24
6.6. Wpływ na krajobraz	24
6.7. Wpływ na klimat.....	25
6.8. Wpływ na zasoby naturalne	25
6.9. Wpływ na zabytki.....	25
6.10. Wpływ na dobra materialne	25
6.11. Przewidywane oddziaływania na cele i przedmiot ochrony obszaru Natura 2000 oraz integralność tego obszaru	26
7. Rozwiązania mające na celu zapobiegania, ograniczenie lub kompensację przyrodniczą negatywnych oddziaływań na środowisko.....	26
7.1. Propozycje rozwiązań zapobiegawczych i kompensacyjnych negatywnych oddziaływań na cele i przedmiot ochrony obszaru Natura 2000 oraz integralność tego obszaru.....	26
8. Rozwiązania alternatywne do rozwiązań zawartych w projektowanym dokumencie biorąc pod uwagę cele i geograficzny zasięg dokumentu oraz cele i przedmiot ochrony obszaru Natura 2000.....	26
9. Cele ochrony środowiska ustanowione na szczeblu międzynarodowym, wspólnotowym i krajowym, istotne z punktu widzenia projektowanego dokumentu, oraz sposoby, w jakich te cele i inne problemy środowiska zostały uwzględnione podczas opracowywania dokumentu	27
10. Propozycje dotyczące przewidywanych metod analizy skutków realizacji postanowień	

projektowanego dokumentu oraz częstotliwości jej przeprowadzania	29
11. Informacje o możliwym transgranicznym oddziaływaniu na środowisko.....	30
12. Podsumowanie, wnioski, zalecenia	30
13. Streszczenie w języku niespecjalistycznym	30

1. Wstęp

1.1. Podstawa formalno-prawna

Podstawę prawną sporządzenia prognozy oddziaływania na środowisko projektu wspomnianego planu stanowi ustawa z dnia 3 października 2008 roku *o udostępnianiu informacji o środowisku i jego ochronie, udziale społeczeństwa w ochronie środowiska oraz o ocenach oddziaływania na środowisko*. Zgodnie z art. 46 ust. 1 pkt 1 ustawy oś przeprowadzenia strategicznej oceny oddziaływania na środowisko wymaga m.in. projekt miejscowego planu zagospodarowania przestrzennego wyznaczający ramy dla późniejszej realizacji przedsięwzięć mogących znacząco oddziaływać na środowisko. Ponadto zgodnie z art. 46 ust. 2 ww. ustawy przeprowadzenie strategicznej oceny oddziaływania na środowisko jest też wymagane w przypadku projektu zmiany dokumentu, o którym mowa w ust. 1. Organ opracowujący projekt dokumentu, o którym mowa w art. 46 ust. 1 pkt 1, oraz projekt zmiany takiego dokumentu, może, po uzgodnieniu z właściwymi organami, o których mowa w art. 57 i art. 58, odstąpić od przeprowadzenia strategicznej oceny oddziaływania na środowisko, w przypadku spełnienia przesłanek wskazanych w art. 48 ust. 1, ust. 3-5 ustawy oś.

W analizowanym przypadku prognoza dotyczy zmiany miejscowego planu zagospodarowania przestrzennego Gminy Dobra, w obrębie Łęgi, zwanej dalej „planem”.

1.2. Cel sporządzenia prognozy

Celem opracowania prognozy jest identyfikacja oraz ocena wpływu projektowanych rozwiązań planistycznych na środowisko przyrodnicze, a także ocena skuteczności przyjętych rozwiązań proekologicznych.

Prognozy oddziaływania na środowisko pozwalają uświadomić mieszkańcom miasta i gminy oraz przedstawicielom samorządu terytorialnego środowiskowe aspekty planowanego rozwoju, a organom administracyjnym winny ułatwiać rozstrzyganie o zgodności ustaleń miejscowego planu zagospodarowania przestrzennego z prawem oraz pomagać przy opiniowaniu lub uzgadnianiu planu.

1.3. Zawartość prognozy

Zgodnie z *ustawą z dnia 3 października 2008 r. o udostępnianiu informacji o środowisku i jego ochronie, udziale społeczeństwa w ochronie środowiska oraz o ocenach oddziaływania na środowisko* (Dz. U. z 2023 r. poz. 1094 ze zmianami) prognoza oddziaływania na środowisko:

1) zawiera:

- a) informacje o zawartości, głównych celach projektowanego dokumentu oraz jego powiązaniach z innymi dokumentami,
- b) informacje o metodach zastosowanych przy sporządzaniu prognozy,
- c) propozycje dotyczące przewidywanych metod analizy skutków realizacji postanowień projektowanego dokumentu oraz częstotliwości jej przeprowadzania,
- d) informacje o możliwym transgranicznym oddziaływaniu na środowisko,
- e) streszczenie sporządzone w języku niespecjalistycznym,
- f) oświadczenie autora, a w przypadku gdy wykonawcą prognozy jest zespół autorów – kierującego tym zespołem, o spełnieniu wymagań, o których mowa w art. 74a ust. 2, stanowiące załącznik do prognozy,
- g) datę sporządzenia prognozy, imię, nazwisko i podpis autora, a w przypadku gdy wykonawcą prognozy jest zespół autorów – imię, nazwisko i podpis kierującego tym zespołem oraz imiona, nazwiska i podpisy członków zespołu autorów;

2) określa, analizuje i ocenia:

- a) istniejący stan środowiska oraz potencjalne zmiany tego stanu w przypadku braku realizacji projektowanego dokumentu,
 - b) stan środowiska na obszarach objętych przewidywanym znaczącym oddziaływaniem,
 - c) istniejące problemy ochrony środowiska istotne z punktu widzenia realizacji projektowanego dokumentu, w szczególności dotyczące obszarów podlegających ochronie na podstawie *ustawy z dnia 16 kwietnia 2004 r. o ochronie przyrody*,
 - d) cele ochrony środowiska ustanowione na szczeblu międzynarodowym, wspólnotowym i krajowym, istotne z punktu widzenia projektowanego dokumentu, oraz sposoby, w jakich te cele i inne problemy środowiska zostały uwzględnione podczas opracowywania dokumentu,
 - e) przewidywane znaczące oddziaływania, w tym oddziaływania bezpośrednie, pośrednie, wtórne, skumulowane, krótkoterminowe, średnioterminowe i długoterminowe, stałe i chwilowe oraz pozytywne i negatywne, na cele i przedmiot ochrony obszaru Natura 2000 oraz integralność tego obszaru, a także na środowisko, a w szczególności na: różnorodność biologiczną, ludzi, zwierzęta, rośliny, wodę, powietrze, powierzchnię ziemi, krajobraz, klimat, zasoby naturalne, zabytki, dobra materialne z uwzględnieniem zależności między tymi elementami środowiska i między oddziaływaniami na te elementy;
- 3) przedstawia:
- a) rozwiązania mające na celu zapobieganie, ograniczanie lub kompensację przyrodniczą negatywnych oddziaływań na środowisko, mogących być rezultatem realizacji projektowanego dokumentu, w szczególności na cele i przedmiot ochrony obszaru Natura 2000 oraz integralność tego obszaru,
 - b) biorąc pod uwagę cele i geograficzny zasięg dokumentu oraz cele i przedmiot ochrony obszaru Natura 2000 oraz integralność tego obszaru - rozwiązania alternatywne do rozwiązań zawartych w projektowanym dokumencie wraz z uzasadnieniem ich wyboru oraz opis metod dokonania oceny prowadzącej do tego wyboru albo wyjaśnienie braku rozwiązań alternatywnych, w tym wskazania napotkanych trudności wynikających z niedostatków techniki lub luk we współczesnej wiedzy.

W prognozie uwzględnia się także informacje zawarte w prognozach oddziaływania na środowisko sporządzonych dla innych, przyjętych już, dokumentów powiązanych z projektem planu. W przypadku projektów miejscowych planów zagospodarowania przestrzennego mogą to być prognozy oddziaływania na środowisko dla studium uwarunkowań i kierunków zagospodarowania przestrzennego gminy lub dotychczas obowiązujących miejscowych planów zagospodarowania przestrzennego znajdujących się na terenie opracowania albo w jego sąsiedztwie.

2. Metoda opracowania

Procedura strategicznej oceny oddziaływania na środowisko przebiegała równolegle do toku tworzenia projektu miejscowego planu zagospodarowania przestrzennego będącego przedmiotem opracowania.

Pierwszym etapem planistycznym była inwentaryzacja urbanistyczna terenu objętego planem. Dokonano wizji terenu oraz analizy materiałów przedstawiających stan istniejący obszaru (zdjęcia satelitarne, lotnicze, mapy) aby jak najbardziej szczegółowego scharakteryzować obszar oraz jego stan środowiska.

Następnie zapoznano się z dokumentami strategicznymi przedstawiającymi uwarunkowania danego obszaru (także środowiskowe) oraz zalecany kierunek rozwoju

przestrzennego.

W celu scharakteryzowania i oceny stanu środowiska posłużono się także innymi opracowaniami, raportami o stanie środowiska a także danymi odnoszącymi się bezpośrednio lub, w przypadku ich braku, pośrednio do danego terenu. Dzięki opisom środowiska wykraczającym poza granice opracowania można było uzyskać informacje o powiązaniach badanego obszaru z regionalnym i krajowym systemem środowiska przyrodniczego, co było pomocne w określeniu ponadlokalnego znaczenia danych elementów środowiska.

W przedstawionej prognozie wykorzystano między innymi następujące źródła (w tym internetowe) oraz akty prawne:

- Ustawa o udostępnianiu informacji o środowisku i jego ochronie, udziale społeczeństwa w Ustawa z dnia 3 października 2008 r. o udostępnianiu informacji o środowisku i jego ochronie, udziale społeczeństwa w ochronie środowiska oraz o ocenach oddziaływania na środowisko (Dz. U. z 2023 r. poz. 1094 ze zmianami);
- Ustawa z dnia 16 kwietnia 2004 r. o ochronie przyrody (Dz. U. 2022 poz. 916 ze zmianami);
- Ustawa z dnia 27 kwietnia 2001 r. Prawo ochrony środowiska (Dz. U. 2022 r. poz. 2556 ze zmianami);
- Dyrektywa 2001/42/WE Parlamentu Europejskiego i Rady w sprawie oceny wpływu niektórych planów i programów na środowisko;
- Rozporządzenie Rady Ministrów z dnia 10 września 2019 r. w sprawie przedsięwzięć mogących znacząco oddziaływać na środowisko (Dz. U. z 2019 r. poz. 1839);
- Europejska Konwencja Krajobrazowa, Florencja 2000;
- Studium Uwarunkowań i Kierunków Zagospodarowania Przestrzennego gminy Dobra ze zmianami;
- Program ochrony środowiska gminy Dobra;
- Plan Zagospodarowania Przestrzennego Województwa Zachodniopomorskiego;
- Raport o Stanie Środowiska w Województwie Zachodniopomorskim;
- Raport o Stanie Środowiska w Województwie Zachodniopomorskim;
- Roczna Ocena Jakości Powietrza w Województwie Zachodniopomorskim;
- Standardowe formularze danych dla Obszarów Specjalnej Ochrony (OSO) dla Obszarów spełniających kryteria obszarów o znaczeniu Wspólnotowym (OZW) dla Specjalnych Obszarów Ochrony (SOO);
- <http://www.wios.szczecin.gov.pl/> – Wojewódzki Inspektorat Ochrony Środowiska w Szczecinie;
- <http://natura2000.gdos.gov.pl> – Generalna Dyrekcja Ochrony Środowiska – Europejska Sieć Ekologiczna Natura 2000;
- <http://obszary.natura2000.org.pl/> - Instytut na rzecz ekorozwoju;
- <http://ine.eko.org.pl> - NATURA 2000 a turystyka - Portal Informacyjno – Edukacyjny;
- <http://www.psh.gov.pl/> – Państwowa Służba Hydrogeologiczna;
- <http://geoportal.pgi.gov.pl/portal/page/portal/MIDASGIS> – Państwowy Instytut Geologiczny – MIDAS;
- <http://btsearch.pl/> – wyszukiwarka stacji bazowych telefonii komórkowej GSM i UMTS;
- www.geoportal.gov.pl – Geoportal;
- Powiatowy Ośrodek Dokumentacji Geodezyjnej i Kartograficznej;
- Główny Urząd Statystyczny – Bank Danych Lokalnych;
- Kondracki J., 1994: *Geografia Polski. Mezoregiony fizyczno-geograficzne*, Wyd.

Naukowe PWN, Warszawa;

- Matuszkiewicz J.M., 1993, *Krajobrazy roślinne i regiony geobotaniczne Polski*, Prace Geograficzne IGiPZ PAN, 158;
- Gumiński R., 1948, *Próba wydzielenia dzielnic rolniczo-klimatycznych w Polsce*, Przegląd Meteorologiczny i Hydrologiczny.

3. Informacja o zawartości, głównych celach projektowanego dokumentu oraz jego powiązaniach z innymi dokumentami

Ustalenia, które powinny się znaleźć w miejscowych planach zagospodarowania przestrzennego zawarte są w art. 15 ust. 2 ustawy z dnia 27 marca 2003 r. o *planowaniu i zagospodarowaniu przestrzennym*.

Obszar objęty planem zlokalizowany jest na terenie gminy Dobra, w obrębie geodezyjnym Łęgi. Teren zajmuje część powierzchni działek o numerach ewidencyjnych 63/2, 63/12, 144.

Obszar opracowania zajmuje powierzchnię około 1,33 ha. Teren poddany analizie jest zasadniczo płaski. Występują na nim elementy sieci melioracyjnej. Uzbrojenie terenu ograniczone jest do fragmentu sieci elektroenergetycznej niskiego napięcia w południowej części obszaru analizy.

W chwili obecnej na obszarze objętym planem obowiązuje Uchwała Nr X/183/03 Rady Gminy w Dobrej z dnia 27 listopada 2003 r. w sprawie miejscowego planu zagospodarowania przestrzennego, dotyczącego przebiegu gazociągu wysokiego ciśnienia Dn 700 oraz Uchwała Nr VII/86/2015 Rady Gminy Dobra z dnia 25 czerwca 2015 r. w sprawie miejscowego planu zagospodarowania przestrzennego gminy Dobra, dotyczącego zmiany przebiegu gazociągu wysokiego ciśnienia Dn 700 w obrębach Łęgi, Rzędziny.

Obowiązujące dotychczas plany miejscowe umożliwiają przebieg gazociągu zarówno po stronie wschodniej jak i po zachodniej stronie drogi powiatowej nr 0607Z (41-409). Jednakże w związku z wnioskami właściciela nieruchomości zlokalizowanych po wschodniej stronie drogi powiatowej, podjęta została decyzja o ustaleniu przebiegu projektowanego gazociągu wyłącznie po zachodniej stronie drogi powiatowej.

W projekcie planu ustalono następujące przeznaczenia na obszarze planu:

- 1) teren komunikacji drogowej publicznej drogi lokalnej, oznaczony na rysunku planu symbolem 1KDL, o powierzchni 0,39 ha;
- 2) teren rolnictwa z zakazem zabudowy, oznaczony na rysunku planu symbolem 1RN, o powierzchni 0,92 ha;
- 3) teren lasu, oznaczony na rysunku planu symbolem 1L, o powierzchni 0,02 ha.

W zakresie zasad ochrony i kształtowania ładu przestrzennego ustala się dopuszczenie lokalizacji dojazdów, sieci i urządzeń infrastruktury technicznej, w tym stacji transformatorowych, z wyłączeniem terenu 1L, zgodnie z przepisami odrębnymi.

W zakresie zasad ochrony środowiska, przyrody i krajobrazu oraz kształtowania krajobrazu ustala się

- 1) zakaz lokalizacji przedsięwzięć mogących zawsze znacząco i potencjalnie znacząco oddziaływać na środowisko, z wyjątkiem instalacji do przesyłu gazu oraz pozostałych inwestycji celu publicznego;
- 2) nakaz ochrony drzew i krzewów podczas prac projektowych oraz realizacji inwestycji, z dopuszczeniem wycinki wyłącznie w szczególnie uzasadnionych przypadkach;
- 3) nakaz zastosowania rozwiązań technicznych wykluczających możliwość przedostania się zanieczyszczeń do podłoża gruntowego oraz wód podziemnych.

Prognoza została sporządzona w powiązaniu z następującymi dokumentami:

- Studium Uwarunkowań i Kierunków Zagospodarowania Przestrzennego gminy Dobra;
- Program ochrony środowiska gminy Dobra;
- Plan Zagospodarowania Przestrzennego Województwa Zachodniopomorskiego.

4. Charakterystyka gminy Dobra wraz z charakterystyką i stanem jej środowiska przyrodniczego

Zgodnie z informacjami uzyskanymi ze SUIKZP gminy Dobra, Gmina Dobra położona jest w zachodniej części województwa zachodniopomorskiego, w strefie przygranicznej. Należy do powiatu Police. Graniczy:

- od strony zachodniej z Republiką Federalną Niemiec,
- od strony wschodniej z miastem Szczecin,
- od strony północnej i północnego wschodu z gminą Police,
- od strony południowej z gminą Kołbaskowo.

Ośrodek administracyjny gminy znajduje się w miejscowości Dobra, oddalonej od Szczecina o około 8 km. Na obszarze gminy znajduje się 13 miejscowości, z których do największych należą: Dobra, Bezrzecze, Mierzyn. Gmina leży w zasięgu oddziaływania ośrodka subregionalnego – Szczecina.

4.1. Warunki klimatyczne i jakość powietrza atmosferycznego

Według podziału fizycznogeograficznego Polski J. Kondrackiego, gm. Dobra leży na obszarze podprowincji Pobrzeży Południowobałtyckich, w granicach makroregionu Pobrzeża Szczecińskiego.

Przez obszar gminy przebiega granica 2 mezoregionów. Pierwszym jest mezoregion Równiny Wkrzańskiej (313.23) - stanowi północną część gminy, wyróżnia się rozległymi obniżeniami torfowiskowymi, wykorzystywanymi jako użytki zielone lub stanowiącymi nieużytki (tereny podmokłe, bagienne) oraz kompleksem leśnym Puszczy Wkrzańskiej, urozmaiconej wydmami śródlądowymi i torfowiskami. Na obszarze tego mezoregionu, w granicach gmin Dobra i Police, znajduje się rezerwat przyrody „Świdwie”. Drugi mezoregion stanowią natomiast Wzgórza Szczecińskie (313.26) – południowa część gminy, obejmuje wysoczyznę moreny dennej. Dobre warunki glebowe tej części gminy powodowały do niedawna intensywny rozwój produkcji rolniczej. Obecnie ta część gminy charakteryzuje się dużą dynamiką i znacznymi rozmiarami przestrzennymi przekształceń środowiska, na skutek intensywnej urbanizacji terenów rolnych przyległych do Szczecina (Mierzyn, Bezrzecze, Wołczkowo) oraz leżących wzdłuż drogi tranzytowej Szczecin - Lubieszyn - Berlin (Mierzyn, Skarbimierzyce, Dołuje, Lubieszyn), a także samej wsi Dobra.

Klimat tego obszaru kształtuje się pod wpływem częstego napływu oceanicznych mas powietrza z następującymi parametrami:

- średnia roczna temperatura powietrza wynosi 7,5 - 8,0 °C,
- średnia roczna suma opadów wynosi 500 - 600 mm,
- długość okresu wegetacyjnego wynosi średnio 217 - 224 dni,
- długość okresu bezprzymrozkowego wynosi ok. 180 - 185 dni,

Na obszarze gminy dominują w ciągu roku wiatry z kierunku południowo – zachodniego i zachodniego. Najrzadziej notowane są wiatry wschodnie.

W badaniach przeprowadzonych przez Wojewódzki Inspektorat Ochrony Środowiska dla poszczególnych zanieczyszczeń powietrza, uzyskanych w rocznej ocenie jakości

powietrza, zgodnie z *Wytycznymi do rocznej oceny jakości powietrza w strefach wykonywanej wg zasad określonych w art. 89 ustawy - Prawo ochrony środowiska z uwzględnieniem wymogów dyrektywy 2008/50/WE i dyrektywy 2004/107/WE*, przygotowanymi przez Główny Inspektorat Ochrony Środowiska, pod kątem ochrony zdrowia wydzielono dwie strefy badań: aglomerację szczecińską, miasto Koszalin, strefę zachodniopomorską.

Teren gminy Dobra znajduje się w strefie zachodniopomorskiej i pod kątem ochrony zdrowia ludzi odnotowano przekroczenia dopuszczalnych poziomów pyłu PM₁₀, PM_{2,5} benzo(a)pirenu B(a)P które zaliczono do klasy C. Pełna ocena stanu czystości powietrza pod kątem ochrony zdrowia obejmuje następujące zanieczyszczenia:

- dwutlenek siarki SO₂,
- dwutlenek azotu NO₂,
- pył PM₁₀,
- ołów Pb,
- benzen C₆H₆,
- tlenek węgla CO,
- ozon O₃,
- arsen As,
- kadm Cd,
- nikiel Ni,
- benzo(a)piren B(a)P,
- pył PM_{2,5}.

Wszystkie wyżej wymienione związki (oprócz pyłu PM₁₀) w ocenie WIOŚ-u dotyczącej roku 2021 nie wykazywały przekroczeń, w związku z tym strefę zachodniopomorską należało zaliczyć do klasy A, która charakteryzuje się tym, iż stężenia zanieczyszczeń dla poszczególnych substancji na terenie strefy nie przekraczają odpowiednio poziomów dopuszczalnych i poziomów docelowych.

Klasyfikacja stref na podstawie kryteriów dotyczących ochrony roślin nie obejmuje obszarów miast, w związku z tym wydzielona została wyłącznie strefa zachodniopomorska, dla której nie zanotowano przekroczeń dopuszczalnych poziomów SO₂, NO_x oraz O₃, w powietrzu.

4.2. Rzeźba terenu, budowa geologiczna oraz gleby

Według SUiKZP gminy Dobra rzeźba terenu różnicuje obszar gminy na południkowo ułożone rejony wzniesień, rozdzielone dolinami Małej Gunicy, Gunicy i Rowu Wołczkowskiego. Na terenie gminy wyróżniamy następujące układy wzniesień:

- wał wzniesień wzgórz kemowych (część zachodnia, wzdłuż granicy),
- dolinę Małej Gunicy,
- wał glaciektoniczny Stobno - Wołczkowo z przyległymi półkami wysoczyzny morenowej Dołuj i kępą kemową Dobrej - Płochocina,
- równinę gumieniecką,
- zachodni skłon rynny jeziora Głębokie.

Użytki rolne zajmują 6,9 tys. ha, tj. 62% powierzchni gminy. W strukturze użytków rolnych dominują grunty orne (4,5 tys. ha), natomiast użytki zielone stanowią około 2,4 tys. ha.

Wśród gruntów ornych dominują gleby średnie (IVa, IVb) zajmujące łącznie prawie 42% ich powierzchni, z przewagą gleb IVa klasy bonitacyjnej. Duży jest udział gleb słabych i b. słabych (V, VI), zajmujących łącznie 40% powierzchni gruntów ornych, ze znaczną

przewagą gleb V klasy bonitacyjnej.

Udział gleb dobrych (IIIa, IIIb) wynosi zaledwie 17% powierzchni gruntów ornych. Wśród użytków zielonych dominują gleby średnie (III, IV), zajmujące łącznie 62% ich powierzchni.

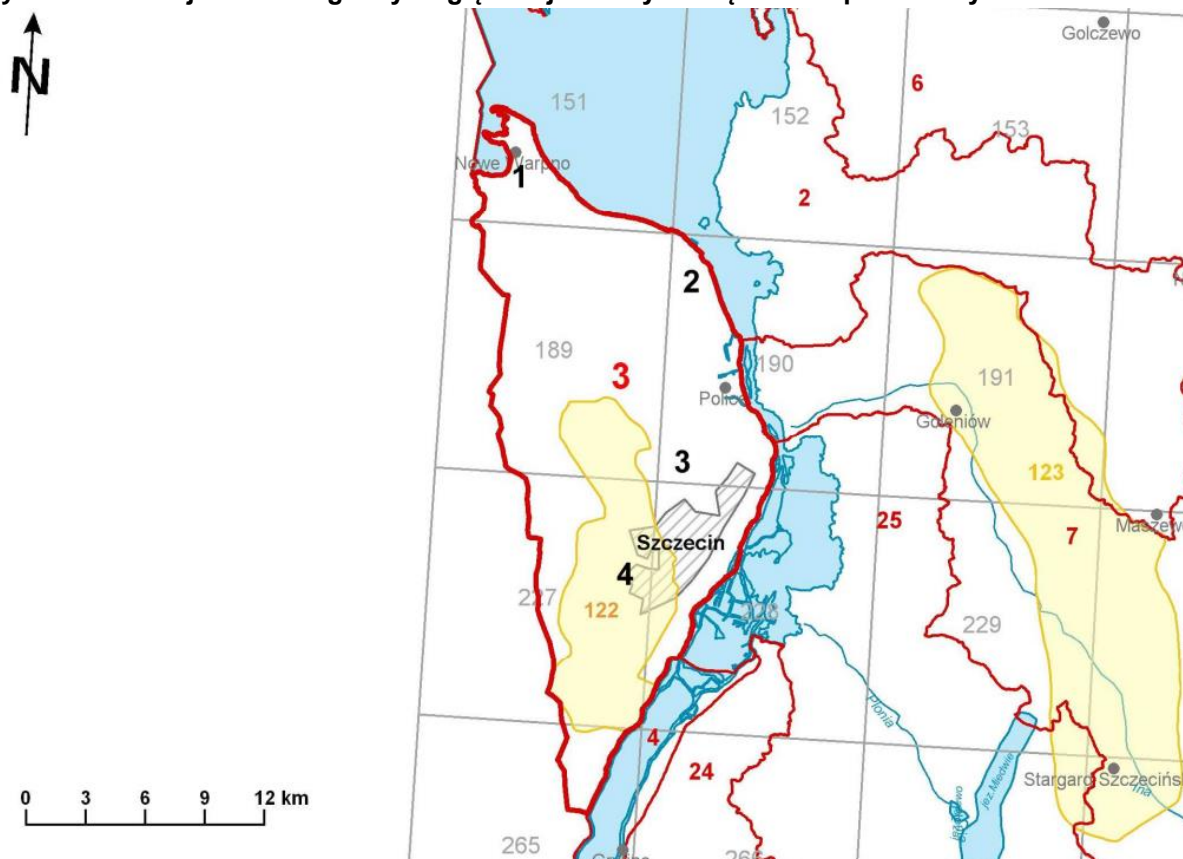
4.3. Wody powierzchniowe i podziemne

Zgodnie z informacjami uzyskanymi ze SUIKZP gminy Dobra obszar gminy jest zróżnicowany pod względem warunków hydrogeologicznych. W północnej części gminy - użytkowy poziom wodonośny występuje płytko, w przypowierzchniowych osadach wodonośnych. Z reguły nie posiada izolacji, a jego występowaniu towarzyszy szeroko rozprzestrzeniająca się strefa bezpośredniego zasilania powierzchniowego (region Rzędzin i Łęgów).

Pozostały obszar gminy zajmują natomiast powierzchniowo osady słabo-przepuszczalne, izolujące poziom użytkowy.

Teren gminy Dobra zlokalizowany jest na terenie jednolitych części wód podziemnych nr 3. Na obszarze JCWPd nr 3 wody słodkie występują na głębokości około 25-50 m.

Ryc. 1 Lokalizacja obszaru gminy względem jednolitych części wód podziemnych nr 3



Źródło: <http://www.psh.gov.pl>

W 2010 roku PIG-PIB przeprowadził badania czterech punktów pomiarowych na terenie JCWPd nr 3 (Dobra, Rzędziny, Kołbaskowo, Brzózki). Powyższe badania wykazały dobry stan chemiczny wód, stwierdzono również II i III klasę jakości wód.

Do wód powierzchniowych na terenie gminy Dobra należą:

- rzeka Gunica z Małą Gunicą i Rowem Wołczkowskim,
- rzeka Bukowa ze Stobnicą,

- kanały (BY, Bolków - Łęgi, Jezioro - Łęgi, Rzędziny I, Rzędziny II) i rowy melioracyjne,
- jeziora (Stolsko, Łęgowskie, Kościńskie) oraz śródpolne i śródleśne oczka wodne,
- zbiornik retencyjny Żurawie,
- stawy rybne i potorfia wypełnione wodą.

Według podziału hydrograficznego Polski, gm. Dobra znajduje się w obrębie trzech głównych obszarów zlewniowych:

- Odry - nr 123 i 121,
- Zalewu Szczecińskiego - nr 301,
- Wkry - nr 417.

Na terenie gminy zlokalizowany jest GZWP nr 122 Dolina kopalna Szczecin, gdzie użytkowe poziomy wód słodkich na obszarze GZWP występują w utworach czwartorzędowych do głębokości 100 - 160 m, a średnia głębokość ujęć sięga 60 m.

W granicach gm. Dobra nie ma większych, naturalnych cieków i zbiorników wodnych. Przeważający obszar gminy odwadniany jest przez Gunicę i jej prawobrzeżne dopływy: Małą Gunicę i Rów Wołczkowski.

Zbiornik retencyjny „Żurawie” wybudowany na powierzchni 70 ha (w granicach rezerwatu Świdwie) pełnić ma funkcję buforu dla substancji biogennych (związki azotu i fosforu), spływających do jez. Świdwie oraz umożliwiać regulację poziomu wody w jeziorze, a tym samym utworzyć większą powierzchnię życiową dla bytujących tam ptaków.

Na obszarze gminy znajdują się 3 jeziora o powierzchni powyżej 1 ha, liczące łącznie 32,3 ha:

- Stolsko - położone w pasie granicznym, na zachód od Stolca; całkowita powierzchnia jeziora - 92 ha, w granicach Polski - 28,5 ha; głębokość - 7 m; brzegi jeziora - płaskie, podmokłe, dostępne lokalnie w parku w Stolcu, otoczone lasami lub zadrzewione i zakrzaczone, w strefie przybrzeżnej - pas trzciny,
- Łęgowskie - położone na północ od Łęgow, przepływowe dla kanału Bolków – Łęgi; powierzchnia 2,4 ha; głębokość 1,1 m; brzegi niedostępne, podmokłe, zalesione lub zakrzaczone,
- Kościńskie - położone jest w lasach pasma przygranicznego, na północ od Kościna, powierzchnia 1,4 ha.

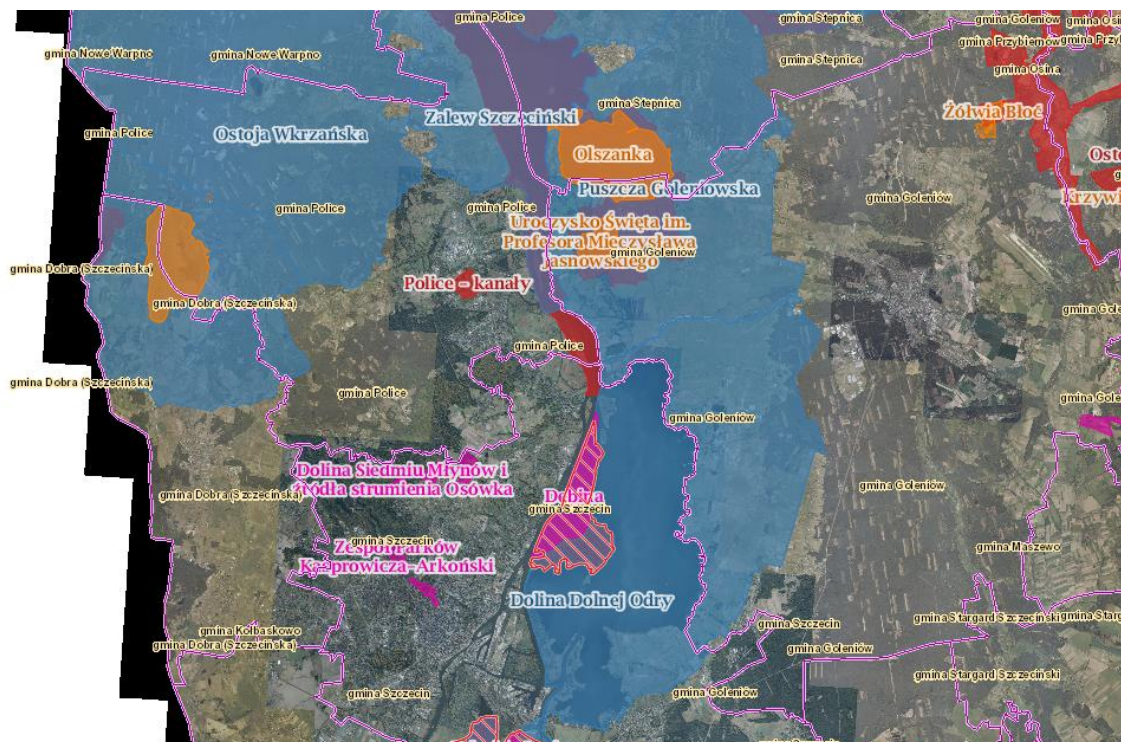
4.4. Obszary chronione

Na obszarze gminy Dobra ustanowiono następujące formy ochrony przyrody:

- **Rezerwat przyrody „Świdwie”** - powołany na podstawie Zarządzenia MOŚiZN z dnia 17.11.1988 r. (M.P. Nr 32, z dnia 12.12.1988 r., poz. 292), o łącznej powierzchni 891,28 ha. Obejmuje obszar płytkiego, zarastającego trzcina jeziora eutroficznego oraz przylegające do nich trzcinowiska i łąki, niewielkie obszary pól uprawnych a także obszar zbiornika „Żurawie”. W granicach gminy Dobra znajduje się zachodnia część rezerwatu. Jest to ważny teren łęgowy ptactwa wodno-błotnego (23 gatunki zaliczone do Europejskiej i Polskiej Czerwonej Listy Zwierząt) oraz miejsce bytowania 2 gatunków ssaków z Czerwonych List Zwierząt; 1 gatunek ważek i 6 gatunków motyli (z Europejskiej i Polskiej Czerwonej listy Zwierząt),
- **Obszar Natura 2000 PLB320006 Jezioro Świdwie** – powierzchnia obszaru to 7196,2 ha. Ostoja znajduje się przy granicy polsko – niemieckiej i obejmuje południowy fragment Puszczy Wkrzańskiej. Obszar chroni jezioro Świdwie, fragment jeziora Stolsko oraz torfowiska, grunty porolne i rolne, a także znajdujące się między nimi niewielkie zbiorniki wodne. Jezioro Świdwie jest zbiornikiem zeutrofizowanym i porośniętym w

większości szuwarami. Wokół zbiornika roztaczają się łąny szuwarów trzcinowych, a także wilgotne łąki i olsy. Obszar jest ostoją ptaków o randze europejskiej. Zannotowano tu najwyższe w kraju zagęszczenie wodnika. Jezioro Świdwie podlega zapisom Konwencji Ramsar. Jest to również ważna ostoja dla ptaków wędrownych, min. gęsi białoczelnej i zbożowej oraz żurawia,

Ryc. 2 Formy ochrony przyrody zlokalizowane na terenie i w sąsiedztwie gminy Dobra



Źródło: <http://geoserwis.gdos.gov.pl/mapy/>

- **Obszar Natura 2000 PLH320063 Jezioro Stolsko** – powierzchnia obszaru to 139,7 ha. Jezioro Stolsko przecięte jest granicą państwową. Częściowo znajduje się w granicach Niemiec i chronione jest tam jako obszar Natura 2000 (zarówno jako OSO jak i Specjalny Obszary Ochrony Siedlisk OOS). Wyznaczenie obszaru po polskiej stronie ma na celu ujednolicenie zasad i zapewnienie skutecznej ochrony Jeziora Stolsko. Poza zbiornikiem chroni fragmenty lepiej zachowanych siedlisk leśnych i bagiennych w południowej części Puszczy Wkrzańskiej. Obszar ważny jako miejsce zimowania ptaków oraz żerowania i odpoczynku ptaków wodno-błotnych. Jest także istotnym miejscem występowania i rozrodu płazów i gadów.

5. Charakterystyka, analiza i ocena stanu środowiska na terenie objętym opracowaniem

5.1. Charakterystyka zagospodarowania

Obszar objęty planem zlokalizowany jest na terenie gminy Dobra, w obrębie geodezyjnym Łęgi. Teren zajmuje część powierzchni działek o numerach ewidencyjnych 63/2, 63/12, 144.

Obszar opracowania zajmuje powierzchnię około 1,33 ha. Występują elementy sieci melioracyjnej. Uzbrojenie terenu ograniczone jest do fragmentu sieci elektroenergetycznej niskiego napięcia w południowej części obszaru analizy.

Ryc. 3 Lokalizacja obszaru opracowania wraz z pokryciem terenu



Źródło: geoportal.gov.pl

Na przeważającej części powierzchni obszaru objętego opracowaniem występują grunty rolne klasy RIIIb oraz Br-RIIIb. Teren w całości zlokalizowany jest w granicach Obszaru Natura 2000 PLB320006 Jezioro Świdwie. W granicach obszaru opracowania nie znajduje się żaden Główny Zbiornik Wód Podziemnych. Teren jest obecnie zagospodarowany w nieznacznym stopniu (droga publiczna oraz fragment zabudowanej nieruchomości rolnej).

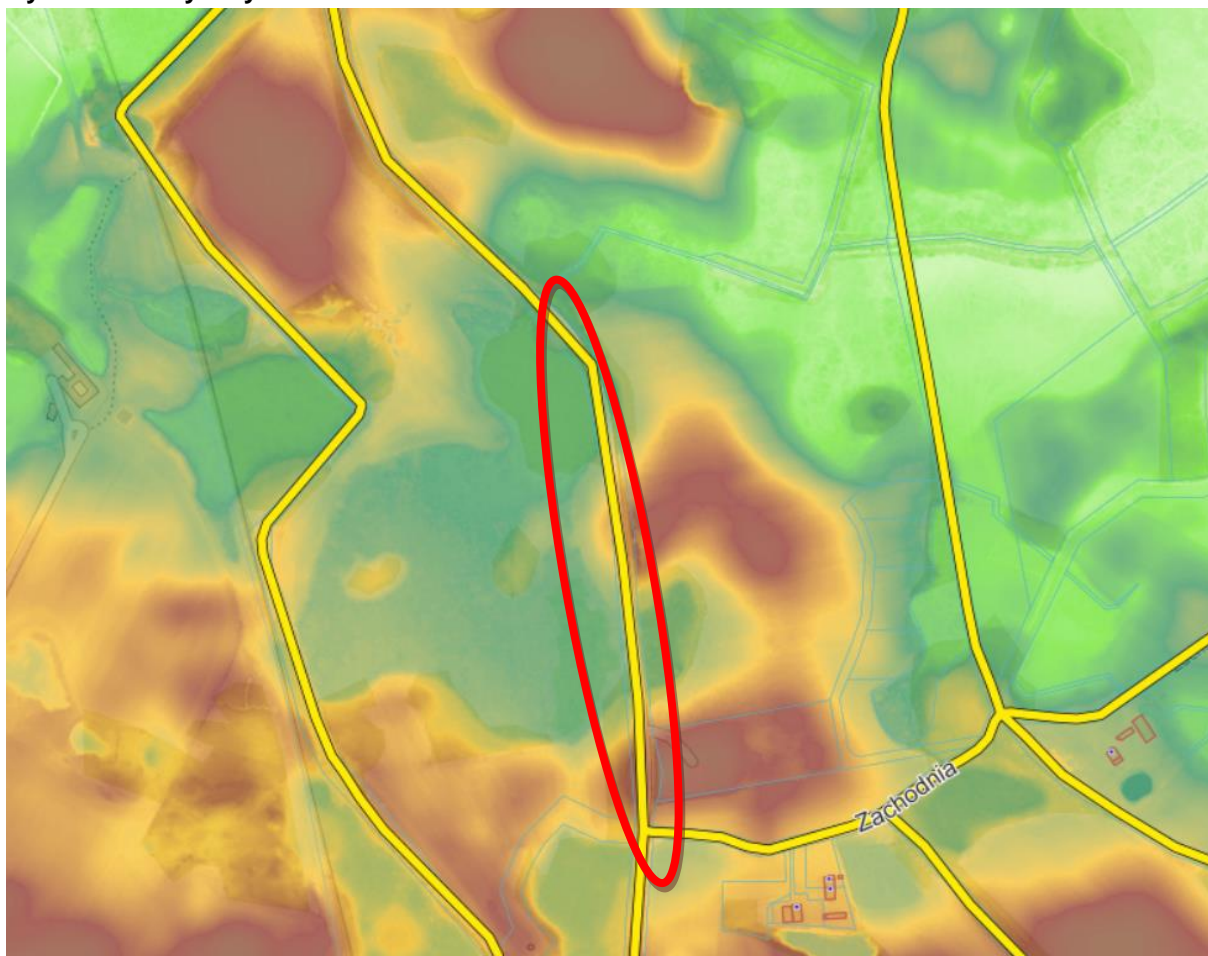
Stan środowiska przyrodniczego na obszarze opracowania jest dobry. Brak jest szczegółowych informacji na temat jakości powietrza na badanym obszarze. Do zanieczyszczenia powietrza w sąsiedztwie i w granicach obszaru prowadzić mogą wyłącznie emisje spalin z transportu drogowego oraz sąsiednich gospodarstw domowych i rolnych.

Flora składa się głównie z krzewów i drzew liściastych, a także z okresowo kwitnących roślin łąkowych. Świat zwierzęcy występujący w granicach opracowania pokrywa się z fauną żyjącą na rolniczych wiejskich terenach oraz terenach zadrzewień liściastych. Podczas inwentaryzacji terenowej nie stwierdzono występowania gatunków roślin i zwierząt objętych ochroną na podstawie przepisów odrębnych.

Rzeźba terenu, gleby

Obszar opracowania planu jest zróżnicowany wysokościowo. Całą powierzchnię miejscowego planu stanowią grunty orne dobrej jakości oraz nieużytki rolne.

Ryc. 4 Numeryczny model terenu



Źródło: <https://dobraszczecinska.e-mapa.net>

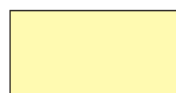
Wody podziemne i powierzchniowe

Wody powierzchniowe nie występują na obszarze, jednak jego północna granica wyznaczona została przez rów melioracyjny. Głębokość wód podziemnych wynosi od mniej niż 1 metr pod powierzchnią gruntu.

Ryc. 5 Mapa hydrograficzna okolicy opracowania wraz z podziałem ewidencyjnym



1 klasa – przepuszczalność łatwa



2 klasa – przepuszczalność średnia



3 klasa – przepuszczalność słaba



4 klasa – przepuszczalność zmienna



5 klasa – przepuszczalność zróżnicowana



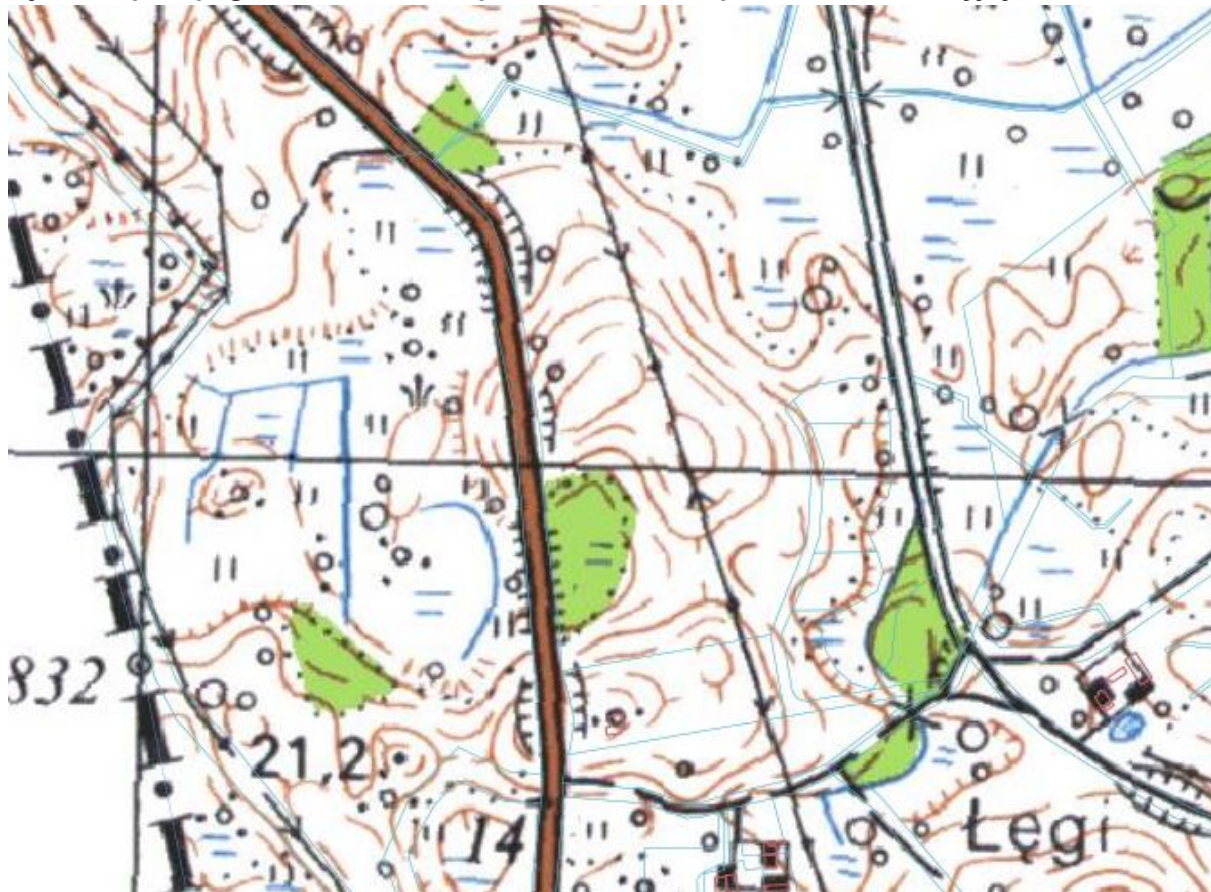
6 klasa – przepuszczalność bardzo słaba

Źródło: geoportal.gov.pl

Jakość powietrza atmosferycznego

Na obszarze planu brak jest jakichkolwiek znacznych zanieczyszczeń powietrza. Mogą one być jedynie związane z ruchem samochodowym na drogach zlokalizowanych w niedalekiej odległości lub z sąsiadujących terenów zabudowanych.

Ryc. 6 Mapa topograficzna obszaru opracowania wraz z podziałem ewidencyjnym



Źródło: geoportal.gov.pl

Hałas i pola elektromagnetyczne

Obszar objęty planem nie jest narażony na ponadnormatywne oddziaływania akustyczne, co spowodowane jest brakiem ruchliwych dróg w pobliżu.

Na obszarze planu nie występują również źródła emisji pól elektromagnetycznych. W granicach opracowania nie zarejestrowano obecności stacji bazowych telefonii komórkowej.

5.2. Potencjalne zmiany zagospodarowania oraz stanu środowiska w przypadku braku realizacji projektowanego dokumentu

Celem opracowania planu jest zmiana przeznaczenia części działek nr ewid. 63/2, 63/12, 144 z terenów przeznaczonych pod lokalizację gazociągu wysokiego ciśnienia Dn 700 na teren rolniczy i teren drogi publicznej.

Z uwagi na plany realizacji elementów drogi publicznej, należy chronić obszar przed potencjalną nieracjonalną działalnością człowieka i jej konsekwencjami, dlatego ważne jest zachowanie zrównoważonego rozwoju i zagospodarowania terenu. Aby utrzymać dobry stan środowiska przyrodniczego na analizowanym obszarze, istotne jest ustalenie w miejscowym planie zagospodarowania przestrzennego nakazów i zakazów szczegółowo regulujących

oddziaływanie potencjalnej działalności człowieka na lokalną biosferę. Proponowane względem poprzedniego planu zmiany nie niosą ze sobą zagrożenia dla środowiska.

Ryc. 7 Miejskowy plan zagospodarowania przestrzennego gminy Dobra obejmujący działki nr 63/2, 63/12 i 144 w obrębie geodezyjnym Łęgi, gmina Dobra, obowiązujący na terenie opracowania oraz miejscowy plan zagospodarowania przestrzennego gminy Dobra, dotyczący zmiany przebiegu gazociągu wysokiego ciśnienia Dn 700 w obrębach Łęgi, Rzędziny



Źródło: https://mapa.inspire-hub.pl/#/gmina_dobra_szczecinska

W chwili obecnej na obszarze objętym planem obowiązuje Uchwała Nr X/183/03 Rady Gminy w Dobrej z dnia 27 listopada 2003 r. w sprawie miejscowego planu zagospodarowania przestrzennego, dotyczącego przebiegu gazociągu wysokiego ciśnienia Dn 700 oraz Uchwała Nr VII/86/2015 Rady Gminy Dobra z dnia 25 czerwca 2015 r. w sprawie miejscowego planu zagospodarowania przestrzennego gminy Dobra, dotyczącego zmiany przebiegu gazociągu wysokiego ciśnienia Dn 700 w obrębach Łęgi, Rzędziny.

W przypadku braku realizacji projektowanego dokumentu, na analizowanym obszarze funkcjonowałyby zapisy powyższych planów miejscowych i możliwa byłaby realizacja gazociągu wysokiego ciśnienia po obu stronach drogi powiatowej nr 0607Z (41-409). Jednakże w związku z wnioskami właściciela nieruchomości zlokalizowanych po wschodniej stronie drogi powiatowej, podjęta została decyzja o ustaleniu przebiegu projektowanego gazociągu wyłącznie po zachodniej stronie drogi powiatowej.

Obowiązujące aktualnie plany zagospodarowania badanego terenu nie przewiduje szczegółowych ustaleń dotyczących ochrony środowiska, przyrody i krajobrazu. Jest to również powód do uchwalenia nowego projektu, w którym zawarte zostaną dokładne definicje i ustalenia w zakresie działania na rzecz utrzymania stanu lokalnego świata natury.

Prawdopodobny wpływ projektowanych zmian na poszczególne komponenty środowiska przedstawia się następująco:

- Różnorodność biologiczna, fauna i flora – negatywny wpływ na dotychczasową różnorodność biologiczną oraz faunę i florę typową głównie dla środowiska wiejskiego;
- Woda – brak wód powierzchniowych; prawdopodobnie brak negatywnego wpływu na wody podziemne;
- Powietrze – prawdopodobnie brak jakiegokolwiek wpływu;
- Powierzchnia ziemi – negatywne oddziaływanie poprzez realizację sieci infrastruktury technicznej na terenach dotychczas niezagospodarowanych;
- Krajobraz – w niewielkim stopniu negatywny wpływ, docelowa inwestycja swoim rozmiarem nie szkodzi estetyce otoczenia;
- Klimat – brak znaczącego oddziaływania lub brak możliwości stwierdzenia wpływu;
- Zasoby naturalne – negatywne oddziaływanie na gleby związane z przeznaczeniem pod realizację infrastruktury technicznej gleb obecnie odłogowanych;
- Dobra materialne – możliwe zwiększenie zainteresowania inwestorów, możliwy wzrost cen gruntów;

Natura 2000 – spodziewany brak negatywnego oddziaływania ze względu na skalę i charakter przedsięwzięcia.

5.3. Stan środowiska na obszarach objętych przewidywanym znaczącym oddziaływaniem

Obecne użytkowanie terenu objętego mpzp nie powoduje znaczącej degradacji środowiska. Z powodu lokalizacji obszaru, tendencją rozwojową jest realizacja drogi oraz utrzymanie przeznaczenia rolniczego i leśnego.

W przypadku braku realizacji projektowanego dokumentu, na analizowanym obszarze funkcjonowałyby zapisy obowiązującego planu miejscowego. Oznacza to, że możliwa byłaby realizacja gazociągu wysokiego ciśnienia.

Cały obszar opracowania zostanie przekształcony w wyniku zmiany planu z terenu infrastruktury technicznej na teren rolniczy teren leśny oraz teren komunikacyjny.

Nie prognozuje się wystąpienia negatywnego oddziaływania tych terenów na obszary sąsiednie ze względu na ich przeznaczenie i istniejące już zainwestowanie.

Szczegółowy opis środowiska przyrodniczego i jego stanu na powyższych obszarach został przedstawiony w poprzednim podrozdziale.

5.4. Istniejące problemy ochrony środowiska istotne z punktu widzenia realizacji projektowanego dokumentu, w szczególności dotyczące obszarów podlegających ochronie na podstawie ustawy z dnia 16 kwietnia 2004 r. o ochronie przyrody

Na terenie objętym opracowaniem nie występują obszary podlegające ochronie na podstawie *Ustawy o ochronie przyrody*, z wyjątkiem Obszaru Natura 2000 Jezioro Świdwie.

Lokalizacja w granicach obszaru chronionego mogłaby być przeszkodą w realizacji miejscowego planu zagospodarowania przestrzennego, jednak biorąc pod uwagę jego charakter oraz skalę, nie przewiduje się szczególnie negatywnego oddziaływania wnioskowanego przedsięwzięcia na lokalny ekosystem. Powierzchnia biologicznie czynna badanego obszaru nie zmieni się w znaczącym stopniu, nie należy spodziewać się także zdegradowania jakości gleb, lub niepożądanego wpływu na poprawne działanie obszarów chronionych.

Tego typu propozycja zagospodarowania terenu nie narusza ustaleń Studium Uwarunkowań i Kierunków Zagospodarowania Przestrzennego Gminy Dobra.

Teren opracowania cechuje się niewielką powierzchnią w części zróżnicowaną

wysokościowo. W granicach analizy nie ma zbiorników wód powierzchniowych. Ze względu na wysokość bezwzględną, na jakiej położone są działki, nie istnieje prawdopodobieństwo wystąpienia powodzi. W obecnej sytuacji, obszar opracowania nie jest już środowiskiem seminaturalnym, gdyż pomimo funkcji terenu zieleni jaką pełni, jego sąsiedztwo to tereny w części zagospodarowane. Na terenie objętym planem występują grunty słabo przepuszczalne (Ryc. 5).

Istotnymi problemami ochrony środowiska, jednakże odnoszącymi się do całej gminy Dobra są:

- stan jednolitych Części Wód Powierzchniowych i Podziemnych i wymogi ochrony wód przed zanieczyszczeniem;
- uwzględnienie dopuszczalnych poziomów hałasu;
- uwzględnienie problemów rozwiązań gospodarki wodno-ściekowej;
- gospodarka odpadami.

W związku z komunikacyjnym przeznaczeniem obszaru planu nie prognozuje się wystąpienia negatywnego oddziaływania skutków realizacji planu na obszary chronione.

6. Przewidywane oddziaływanie na środowisko i jego elementy

Każda ingerencja człowieka w środowisko niesie za sobą konsekwencje i oddziaływanie na przyrodę, zarówno pozytywne, jak i negatywne. Zgodnie z zasadą zrównoważonego rozwoju ingerencja ta powinna się odbywać z poszanowaniem dla środowiska naturalnego, z zachowaniem równowagi przyrodniczej oraz trwałości podstawowych procesów przyrodniczych.

Dla terenu rolnictwa z zakazem zabudowy, oznaczonego na rysunku planu symbolem 1RN, ustala się następujące zasady zagospodarowania terenu:

- 1) przeznaczenie podstawowe: teren rolniczy;
- 2) dopuszczenie lokalizacji urządzeń wodnych, w tym między innymi rowów, a także przejść pieszych, przejazdów, przepustów związanych z rowami;
- 3) dopuszczenie zachowania istniejącego dojazdu do budynku zlokalizowanego poza obszarem planu;
- 4) dopuszczenie zalesień;
- 5) zakaz lokalizacji budynków.

Dla terenu lasu, oznaczonego na rysunku planu symbolem 1L, ustala się następujące zasady zagospodarowania terenu:

- 1) przeznaczenie: lasy;
- 2) nakaz prowadzenia gospodarki leśnej zgodnie z planem urządzenia lasów.

Dla terenu komunikacji drogowej publicznej drogi lokalnej, oznaczonego na rysunku planu symbolem 1KDL:

- 1) przeznaczenie: droga publiczna klasy lokalnej – droga powiatowa nr 0607Z (41-409),
- 2) szerokość w liniach rozgraniczających: zgodnie z rysunkiem planu,
- 3) dopuszczenie lokalizacji chodników oraz dróg rowerowych,
- 4) dopuszczenie realizacji zieleni przydrożnej,
- 5) dopuszczenie realizacji infrastruktury technicznej, w tym projektowanego gazociągu wysokiego ciśnienia DN 700.

6.1. Wpływ na różnorodność biologiczną, faunę i florę

Każda inwestycja, polegająca na budowie, utwardzeniu terenu lub zmianie jego zagospodarowania może negatywnie wpłynąć na różnorodność biologiczną danego obszaru.

Ustawa o ochronie przyrody określa, iż w miejscowym planie zagospodarowania

przestrzennego muszą być uwzględnione cele ochrony przyrody. Wśród nich do najbardziej istotnych należą:

- utrzymanie procesów ekologicznych i stabilności ekosystemów,
- zachowanie różnorodności biologicznej,
- zapewnienie ciągłości istnienia gatunków roślin, zwierząt i grzybów, wraz z ich siedliskami, przez ich utrzymywanie lub przywracanie do właściwego stanu ochrony,
- ochrona walorów krajobrazowych, zieleni oraz zadrzewień.

W związku z powyższym szczegółowy sposób zagospodarowania terenu normują zapisy projektu uchwały.

Brak jest dokładnej inwentaryzacji gatunków flory i fauny bezpośrednio występujących na analizowanym obszarze, dlatego nie jest możliwe określenie dokładnego wpływu na różnorodność biologiczną skutków realizacji projektu planu. Skutki realizacji planu spowodują zagospodarowanie i zmianę przeznaczenia terenów zadrzewionych i łąkowych, a co za tym idzie zniszczone zostaną siedliska i ostoje roślin oraz zwierząt. Na powyższych terenach występują rośliny typowe przede wszystkim dla środowiska polnego, takie jak: skrzyp polny (*Equisetum arvense*), pokrzywa zwyczajna (*Urtica dioica*), mniszek pospolity (*Taraxacum officinale*), mleczyk polny (*Sonchus arvensis*), koniczyna polna (*Trifolium arvense*). Na obszarach leśnych wyznaczonych w planie, zarejestrowano obecność drzew liściastych, do których należą głównie olsza czarna (*Alnus glutinosa*), jesion wyniosły (*Fraxinus excelsior*) i nieokreślone gatunki dębów (*Quercus*). Na terenach obszaru opracowania występują zwierzęta typowe dla krajobrazu wiejskiego, między innymi: zając szarak (*Lepus europaeus*), kret europejski (*Talpa europaea*), sarna europejska (*Capreolus capreolus*), ryjówka malutka (*Sorex minutus*), ślimak winniczek (*Helix pomatia*). Do przykładowych przedstawicieli ptaków występujących na obszarze opracowania zaliczyć można: bażanta zwyczajnego (*Phasianus colchicus*), srokę zwyczajną (*Pica pica*) lub wróbla domowego (*Passer domesticus*).

Obszar opracowania w całości położony jest w obrębie Obszaru specjalnej Ochrony Natura 2000 „Jezioro Świdwie” PLB3200006, w granicach którego występują 23 gatunki ptactwa wodno-błotnego, 2 gatunki ssaków, 1 gatunek ważki i 6 gatunków motyli, uwzględnionych w Europejskiej i Polskiej Czerwonej Liście Zwierząt. Do wyżej wspomnianej grupy ptaków należą m. in. bocian czarny (*Ciconia nigra*), nur czarnoszyi (*Gavia arctica*), a także żuraw zwyczajny (*Grus grus*). Podczas wizji terenowej wstępnie nie stwierdzono występowania żadnych gatunków roślin, grzybów i zwierząt chronionych na obszarze opracowania i jego bezpośrednim sąsiedztwie. Może mieć to związek z hałasem na terenach komunikacyjnych i zurbanizowanych. W przypadku stwierdzenia ich występowania na podstawie inwentaryzacji wykonanej przed lub podczas etapu potencjalnej, przyszłej budowy danego obiektu budowlanego lub eksploatacji terenu, będą obowiązywały odpowiednie przepisy prawa regulujące postępowanie w tym zakresie.

Dodatkowo, w zachodnim sąsiedztwie obszaru objętego planem, zlokalizowany jest obszar predysponowany do objęcia formą przyrody w postaci rezerwatu. Rezerwat przyrody „Pepowo” projektowany jest jako kontynuacja obszaru Natura 2000 „Jezioro Świdwie”, ma objąć tereny cenne przyrodniczo, jednak nieuwzględnione jako forma ochrony środowiska w postaci rezerwatu przyrody.

Ponadto wprowadzone zostały następujące ustalenia w zakresie ochrony środowiska:

- 1) zakaz lokalizacji przedsięwzięć mogących zawsze znacząco i potencjalnie znacząco oddziaływać na środowisko, z wyjątkiem instalacji do przesyłu gazu oraz pozostałych inwestycji celu publicznego;
- 2) nakaz ochrony drzew i krzewów podczas prac projektowych oraz realizacji inwestycji,

z dopuszczeniem wycinki zgodnie z przepisami odrębnymi;
3) nakaz zastosowania rozwiązań technicznych wykluczających możliwość przedostania się zanieczyszczeń do podłoża gruntowego oraz wód podziemnych.

Tereny rolnicze ze względu na prowadzoną na nich w większości monokulturę (w obrębie danej własności), oraz skoncentrowanych wysiłków w celu uprawy danego typu roślinności, nie posiadają bogatej bioróżnorodności. Mimo to stanowią tereny występowania gatunków roślin i zwierząt typowych dla środowiska rolniczego. W projekcie planu, wyznaczone zostały tereny lokalizacji drogi publicznej oraz uzupełniających je terenów powierzchni biologicznie czynnej. Istniejąca różnorodność biologiczna zostanie zastąpiona przez roślinność synantropijną lub ruderalną, dzięki czemu zminimalizowany zostanie negatywny wpływ ustaleń planu na różnorodność biologiczną.

Inwestycje związane z lokalizacją drogi publicznej mogą oddziaływać na chronione gatunki roślin, grzybów i zwierząt i ich siedliska, tereny zieleni, zadrzewienia przydrożne, jednakże podczas inwentaryzacji terenowej nie zlokalizowano gatunków chronionych.

W przypadku zlokalizowania na terenie inwestycji chronionych gatunków roślin, grzybów lub zwierząt i ich siedlisk niezbędne będzie zastosowanie przepisów ustawy z dnia 16 kwietnia 2004 r. o ochronie przyrody.

Natomiast inwestycje zlokalizowane na terenach zieleni, w sąsiedztwie istniejących zadrzewień, w tym zadrzewień przydrożnych i śródpolnych będą wymagały zachowania szczególnej uwagi. Proponuje się zachowanie jak największej liczby drzew na etapie potencjalnej zmiany projektu budowlanego drogi, a także zabezpieczenie części nadziemnych i podziemnych drzew na etapie realizacji drogi. Niezbędne będzie zachowanie bufora wokół istniejących drzew, zapewniającego swobodny rozwój korzeni i zasilanie drzew w wodę i składniki mineralne. Ponadto na etapie projektu budowlanego będą mogły zostać wskazane inne rozwiązania zapewniające ochronę drzew i gleby, w tym m.in. zastosowanie ogrodzenia tymczasowego strefy ochrony drzew (SOD) - wyznaczonej przez inspektora nadzoru dendrologicznego, zastosowanie murków oporowych na granicy SOD w celu zachowania oryginalnego poziomu gruntu, zabezpieczenie konarów i pni (nie należy wycinać całych konarów, ogławiać ani podkrzesywać koron drzew). W przypadku konieczności pozostawienia otwartej ściany wykopu w SOD, na czas robót budowlanych, konieczne jest zamontowanie ekranu korzeniowego w celu ochrony przed przesuszeniem i przemarznięciem korzeni żywicielskich.

W związku z powyższym, uchwalenie miejscowego planu zagospodarowania przestrzennego wpłynie negatywnie na różnorodność biologiczną, florę i faunę, ale nie będzie to bardzo znaczące oddziaływanie z uwagi na niewielką bioróżnorodność występującą na obszarze objętym mpzp.

6.2. Wpływ na ludzi

Charakter inwestycji, przy zachowanych wskazaniach i obwarowaniach zawartych w projekcie uchwały planu nie spowoduje zagrożenia dla zdrowia ludzi.

Emisja hałasu związana z wykorzystywaniem rolniczym oraz ruchem komunikacyjnym w trakcie potencjalnej przebudowy drogi będzie potencjalną uciążliwością. Jednakże biorąc pod fakt, iż teren w sąsiedztwie stanowi obszar komunikacyjny drogi istniejącej, nie ma podstaw do prognozowania zwiększonych oddziaływań.

Hałas jest obecnie jednym z istotniejszych „zanieczyszczeń” środowiska. Wpływ na to ma powszechność zjawiska oraz jego skutki oddziaływania na ludzi. W świetle przepisów o ochronie środowiska pod pojęciem hałasu należy rozumieć dźwięki o częstotliwościach od 16 Hz do 16.000 Hz.

Oprócz ustalenia wysokości poziomu hałasu, istotnym zagadnieniem z punktu widzenia ochrony środowiska jest określenie zasięgu tego czynnika, na który z kolei wpływają:

- wysokość źródła hałasu,
- wysokość punktu obserwacji,
- wartość impedancji akustycznej gruntu,
- warunki atmosferyczne.

Zmienność tych czynników powoduje, że trudno przewidzieć, jak będzie się rozprzestrzeniać hałas, jakie natężenie osiągnie w danych punktach, i w razie uciążliwości (choćby rozumianej jako przekroczenie dopuszczalnego poziomu hałasu), jakie należy zastosować rozwiązania w celu ograniczenia jego poziomu. Obszar planu nie sąsiaduje natomiast z terenami objętymi ochroną akustyczną.

Na obszarze objętym projektem nie wprowadzono zakazu lokalizacji inwestycji celu publicznego, w tym stacji bazowych telefonii komórkowych. Ich lokalizacja mogłaby wpłynąć negatywnie na ludzi w związku z oddziaływaniem pól elektromagnetycznych. Wpływ ten uzależniony jest jednak od umiejscowienia tej stacji. W chwili obecnej na obszarze opracowania nie występują stacje BTS. Natomiast najbliższe położone stacje są zlokalizowane w odległości kilku kilometrów od obszaru zmiany planu w miejscowościach Rzędziny i Dobra (Ryc. 8).

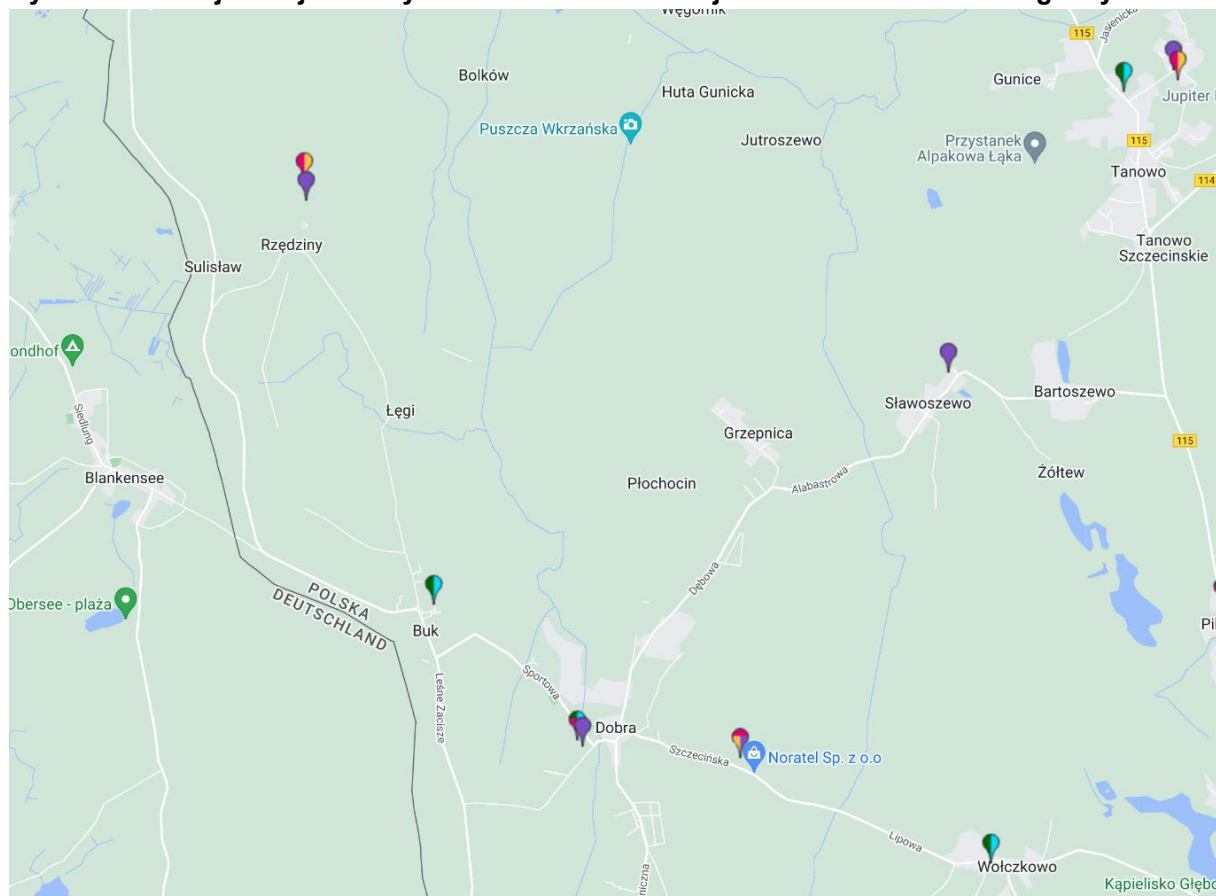
Projektowane zagospodarowanie nie powinno wprowadzać dodatkowych ewentualnych zagrożeń dla zdrowia ludzi na terenach objętych projektem planu oraz na pozostałych w zasięgu oddziaływania wynikającego z realizacji jego ustaleń, pod warunkiem bezwzględnego wyegzekwowania wszystkich ustaleń zawartych w planie oraz w prognozie. Potencjalnym źródłem zagrożenia może być zatem niepełna realizacja wytycznych projektu, dotyczących zapewnienia odpowiedniej jakości środowiska na opisywany

Zagrożeniem dla zdrowia ludzi mogłyby być również ewentualnie zdarzenia losowe, występujące w szczególności w projektowanych zakładach, takie jak awarie, pożary. Istnieje ryzyko, że rozprzestrzeniłyby się one na sąsiadujące tereny.

Projektowane zagospodarowanie nie powinno wprowadzać dodatkowych ewentualnych zagrożeń dla zdrowia ludzi na terenach objętych projektem oraz na pozostałych w zasięgu oddziaływania wynikającego z realizacji jego ustaleń, pod warunkiem bezwzględnego wyegzekwowania wszystkich ustaleń zawartych w planie oraz w prognozie. Potencjalnym źródłem zagrożenia może być zatem niepełna realizacja wytycznych projektu, dotyczących zapewnienia odpowiedniej jakości środowiska na opisywanym terenie.

Obszar opracowania planu nie wchodzi w skład terenów uzdrowiskowych objętych ochroną na podstawie przepisów ustawy z dnia 28 lipca 2005 r. o *lecznictwie uzdrowiskowym, uzdrowiskach i obszarach ochrony uzdrowiskowej oraz o gminach uzdrowiskowych* (Dz. U. z 2020 r. poz. 1219 ze zmianami).

Ryc. 8 Lokalizacja stacji bazowych telefonii komórkowej na terenie i w otoczeniu gminy Dobra



Źródło: <http://beta.btsearch.pl/>

6.3. Wpływ na wodę

Przez obszar objęty zmianą planu przebiegają rowy melioracyjne. Projekt zakazuje lokalizacji przedsięwzięć mogących zawsze i potencjalnie znacząco oddziaływać na środowisko z dopuszczeniem inwestycji celu publicznego. Z tego powodu nie prognozuje się wystąpienia znaczącego wpływu skutków realizacji projektu na wody powierzchniowe. Odpowiednie zapisy dotyczące wyposażenia w sieci infrastruktury technicznej powinny zminimalizować ewentualny negatywny wpływ na wody powierzchniowe znajdujące się poza granicami zmiany planu.

W zakresie gospodarki wodno – ściekowej projekt planu wprowadza następujące zapisy – w zakresie odprowadzania wód opadowych i roztopowych ustala się odprowadzanie wód opadowych i roztopowych do ziemi, zgodnie z przepisami odrębnymi – tj. zgodnie z Rozporządzeniem Ministra Transportu i Gospodarki Morskiej z dnia 2 marca 1999 r. w sprawie warunków technicznych, jakim powinny odpowiadać drogi publiczne i ich usytuowanie.

W związku z powyższymi informacjami istotne jest zabezpieczenie środowiska gruntowo-wodnego przed infiltracją zanieczyszczeń.

Potencjalne zagrożenie dla jakości środowiska wodnego stanowić mogą wody opadowe i roztopowe pochodzące z powierzchni uszczelnionych drogi (w przypadku braku kanalizacji deszczowej). Wody opadowe i roztopowe zawierają w swoim składzie wszystkie składniki powietrza atmosferycznego, które są wymywane w czasie opadu, części mineralne (piasek) pochodzące z powierzchni ziemi oraz substancje ropopochodne. Poza gazami atmosferycznymi występują również substancje, będące pochodnymi eksploatacji pojazdów,

np. pył gumowy, substancje wymywane z materiałów z których zbudowana jest droga. Wody opadowe mogą również absorbować emitowane do atmosfery produkty spalania paliw - tlenki azotu NO*, dwutlenek siarki SO₂, tlenek węgla CO i dwutlenek węgla CO₂. Plan dopuszcza możliwość realizacji kanalizacji deszczowej.

Przy uwzględnieniu zapisów projektu planu zostanie zminimalizowany negatywny wpływ planu na jakość i ilość wód gruntowych i podziemnych, jak również wód i gleb znajdujących się w obrębie planu.

Ponadto obszar objęty zmianą planu nie jest położony w strefie ochrony ujęć wód, a także w granicach głównego zbiornika wód podziemnych. W związku z wynikami badań jakości wód JCW i JCWPd, przedstawionymi we wcześniejszych rozdziałach, realizacja ustaleń zmiany planu nie przyczyni się do nieosiągnięcia celów środowiskowych zawartych w „Planie gospodarowania wodami na obszarze dorzecza Odry” przyjętym rozporządzeniem Rady Ministrów z dnia 18 października 2016 r. w sprawie Planu gospodarowania wodami na obszarze dorzecza Odry (Dz. U. z 2016 r. poz. 1967).

6.4. Wpływ na powietrze

Pod względem czystości powietrza nie wystąpią negatywne zmiany związane ze zwiększonym ruchem pojazdów, ponieważ projekt planu nie wprowadza nowych terenów przeznaczonych pod zabudowę. Projekt planu przewiduje przeznaczenie komunikacyjne terenu.

Ponadto istotne jest zastosowanie odpowiednich technologii minimalizujących negatywne oddziaływanie. Dlatego też przewidywane zagospodarowanie nie będzie stanowić źródła ponadnormatywnego hałasu, przy zachowaniu zapisów projektu mpzp.

6.5. Wpływ na powierzchnię ziemi

Wszelkie inwestycje związane z budową nowych obiektów budowlanych ingerują trwale lub tymczasowo w powierzchnię ziemi.

Na obszarze planu nie wyznaczono terenów, na których mogłyby powstać nowe budynki. Poszerzono natomiast komunikacyjne przeznaczenie terenu sąsiedniego, poprzez przeznaczenie części gruntów rolnych pod realizację drogi publicznej.

W celu zminimalizowania skutków rozwoju rolnictwa na stan gleb, pomimo braku odpowiedniego zapisu w mpzp, wskazane jest wykorzystanie warstwy próchnicznej gleby.

Duże znaczenie dla zabezpieczenia gruntu przed degradacją ma również właściwe postępowanie z odpadami. Odpady wytwarzane na terenie opracowania należeć będą do grupy odpadów komunalnych. Władze lokalne są zobowiązane między innymi do zapewnienia selektywnej zbiórki odpadów komunalnych oraz pojemników na odpady niebezpieczne i ich właściwe zagospodarowanie. Odpady powinny podlegać segregacji w miejscu wytworzenia i dalej być przekazywane do utylizacji. Projekt planu ustala nakaz, aby gromadzenie i usuwanie odpadów było prowadzone w sposób zgodny z ustaleniami przepisów odrębnych, czyli z ustawą z dnia 14 grudnia 2012 r. *o odpadach*. Działania te powinny uwzględniać segregację odpadów i właściwego zabezpieczania odpadów niebezpiecznych.

Zapisy planu dotyczące podłączenia do odpowiednich sieci infrastruktury technicznej, w tym odprowadzania wód do ziemi powinny uniemożliwić lub zminimalizować ewentualne zanieczyszczenie powierzchni ziemi związane z funkcjonowaniem terenu drogi

6.6. Wpływ na krajobraz

Według Europejskiej Konwencji Krajobrazowej (2000) krajobraz jest to znaczny

obszar, postrzegany przez ludzi, którego charakter jest wynikiem działania i interakcji czynników przyrodniczych i/lub ludzkich.

Uchwalenie projektu planu nie będzie miało wpływu na krajobraz ze względu na obecny stan zagospodarowania terenu w sąsiedztwie.

Po analizie sytuacji terenowej oraz przedstawionych dokumentów (obowiązujący miejscowy plan zagospodarowania przestrzennego oraz projekt uchwały miejscowego planu zagospodarowania przestrzennego) i projektu rysunku planu miejscowego można przyjąć, że nie nastąpi degradacja krajobrazu. Przyczynią się do tego przede wszystkim zapisy projektu planu opisane w zasadach ochrony i kształtowania ładu przestrzennego oraz szczegółowe parametry i wskaźniki zagospodarowania terenu.

Ponadto już w chwili obecnej poprzez istniejącą drogę, krajobraz terenu został w znaczącym stopniu przekształcony.

Przy zachowaniu powyższych zapisów, projekt planu nie będzie negatywnie wpływać na krajobraz.

6.7. Wpływ na klimat

Proponowane zmiany nie będą miały negatywnego wpływu na klimat, ze względu na fakt iż obowiązujący dotychczas plan miejscowy umożliwia przebieg gazociągu zarówno po stronie wschodniej jak i po zachodniej stronie drogi powiatowej nr 0607Z (41-409). Jednakże w związku z wnioskami właściciela nieruchomości zlokalizowanych po wschodniej stronie drogi powiatowej, podjęta została decyzja o zmianie projektowanego przebiegu gazociągu wyłącznie po zachodniej stronie drogi powiatowej. Dlatego też uchwalenie projektu planu nie wpłynie na powierzchnię gruntów utwardzonych, które mogą powodować powstawanie lokalnych wysp ciepła.

6.8. Wpływ na zasoby naturalne

Zasoby naturalne są to powstałe w sposób naturalny elementy przyrody: surowce mineralne, gleby, wody, elementy przyrody ożywionej (rośliny i zwierzęta). Badając wpływ skutków realizacji planu na zasoby naturalne trzeba przeanalizować każdy z powyższych elementów.

Surowce mineralne są to minerały lub skały użyteczne, tj. kopaliny wydobyte z litosfery i poddane obróbce dostosowanej do wymagań użytkowników. Na obszarze planu nie ma zewidencjonowanych złóż kopalin, dlatego skutki realizacji planu nie wpływają na zasoby naturalne w tym zakresie.

Na obszarze planu występują w przeważającej części grunty niezabudowane, niezagospodarowane. W wyniku uchwalenia planu i realizacji ścieżki rowerowej prognozuje się wystąpienie negatywnego wpływu na gleby. Jednak w związku dużą ilością terenów użytkowanych rolniczo w obrębie całej gminy, zmiana ta nie powinna wpłynąć znacząco na gospodarowanie przestrzenią rolniczą w skali lokalnej oraz na gleby.

Wpływ skutków realizacji planu na wody i elementy przyrody ożywionej został omówiony we wcześniejszych podrozdziałach (6.1, 6.3).

6.9. Wpływ na zabytki

Na terenie objętym planem nie zidentyfikowano zabytków. Brak wpływu na ten element środowiska.

6.10. Wpływ na dobra materialne

Zapisy uchwały mówiące o kształtowaniu ładu przestrzennego są w przypadku ochrony dóbr materialnych wystarczające.

6.11. Przewidywane oddziaływania na cele i przedmiot ochrony obszaru Natura 2000 oraz integralność tego obszaru

Obszar planu znajduje się w granicach Obszaru Natura 2000 Jezioro Świdwie, jednakże biorąc pod uwagę cele i geograficzny zasięg dokumentu, rozwiązania przestrzenne w nim zawarte nie będą wpływały na cele, przedmiot ochrony oraz integralność tych form ochrony przyrody.

7. Rozwiązania mające na celu zapobiegania, ograniczenie lub kompensację przyrodniczą negatywnych oddziaływań na środowisko

W projekcie miejscowego planu zagospodarowania przestrzennego wprowadzono następujące rozwiązania, mające na celu minimalizację negatywnych oddziaływań na środowisko – zakaz lokalizacji przedsięwzięć mogących zawsze znacząco i potencjalnie znacząco oddziaływać na środowisko, z wyjątkiem inwestycji celu publicznego. Będzie to miało istotny wpływ na zachowanie norm jakości środowiska określonych w przepisach szczegółowych.

7.1. Propozycje rozwiązań zapobiegawczych i kompensacyjnych negatywnych oddziaływań na cele i przedmiot ochrony obszaru Natura 2000 oraz integralność tego obszaru

Do głównych działań ochronnych, przewidzianych na podstawie ustanowienia planu zadań ochronnych dla obszaru Natura 2000 Jezioro Świdwie PLB3200006 należą głównie ochrona rzadkich i cennych przyrodniczo gatunków roślin i zwierząt, i utrzymanie ich powierzchni żerowisk przynajmniej na dotychczasowym poziomie. Dodatkowo, zadania ochronne przewidują niwelację negatywnego wpływu istniejących i potencjalnych zagrożeń na przedmioty ochrony. Wśród zagrożeń, zwraca się uwagę m. in. na zasypywanie terenu, melioracje i osuszenia, zabudowę rozproszoną, odstrzał, linie energetyczne i telefoniczne, a także potencjalny rozwój rolnictwa. Ustalenia miejscowego planu nie stoją w sprzeczności z zapisami ochrony Natura 2000, ze względu na kontynuację obecnego zagospodarowania i wykorzystywania terenu.

W związku z projektowanym przeznaczeniem, nie przewiduje się rozwiązań zapobiegawczych i kompensacyjnych negatywnych oddziaływań na cele i przedmiot ochrony oraz integralność obszaru.

8. Rozwiązania alternatywne do rozwiązań zawartych w projektowanym dokumencie biorąc pod uwagę cele i geograficzny zasięg dokumentu oraz cele i przedmiot ochrony obszaru Natura 2000

W tym rozdziale zostały przedstawione rozwiązania alternatywne do rozwiązań zawartych w projektowanym dokumencie. Opisano teoretyczne scenariusze możliwych rozwiązań przestrzennych.

Ze względu na lokalizację w granicach obszaru Natura 2000 przedstawiono jeden wariant alternatywny – zaniechanie opracowania planu.

Skutki zaniechania opracowywania i uchwalenia miejscowego planu zagospodarowania przestrzennego, będącego przedmiotem prognozy, zostały przedstawione w rozdziale 5.2. niniejszej prognozy oddziaływania na środowisko.

9. Cele ochrony środowiska ustanowione na szczeblu międzynarodowym, wspólnotowym i krajowym, istotne z punktu widzenia projektowanego dokumentu, oraz sposoby, w jakich te cele i inne problemy środowiska zostały uwzględnione podczas opracowywania dokumentu

Praktycznie wszystkie dokumenty poruszające problematykę ochrony środowiska przyrodniczego na szczeblu wspólnotowym i krajowym wywodzą się z kilku dokumentów międzynarodowych. Obecnie za najważniejszą zasadę prowadzenia polityk i działań na różnych szczeblach administracyjnych oraz w różnych sektorach gospodarki uważa się zasadę zrównoważonego rozwoju, która sformułowana została na Konferencji Narodów Zjednoczonych „Środowisko i Rozwój” w Rio de Janeiro w 1992 roku (*Konwencja o różnorodności biologicznej*).

Innym ważnym dokumentem o charakterze międzynarodowym jest *Agenda XXI – Globalny Program Działania na XXI wiek*, który powstał w wyniku dyskusji nad podstawowymi wyzwaniem współczesnego świata. II część pt. „Ochrona i zarządzanie zasobami przyrody” stanowi najistotniejszą część przedmiotowego dokumentu odnoszącą się do problematyki ochrony środowiska. Składa się ona z 14 rozdziałów traktujących o potrzebach badań środowiska, zapobieganiu zagrożeniom, zwalczaniu negatywnych zjawisk w środowisku, ochronie zasobów środowiska, bezpiecznym gospodarkom itd.

Zaznaczyć należy, że Polska podpisała wiele dokumentów o charakterze międzynarodowym dotyczącym problematyki ochrony środowiska. Wymieć należy tu m.in. *Ramową konwencję Narodów Zjednoczonych w sprawie zmian klimatu* (Nowy Jork, 9 maj 1992 r.) czy *Konwencję w sprawie transgranicznego przemieszczania zanieczyszczeń na dalekie odległości* (Genewa, 13 listopad 1979 r.).

Unia Europejska wyraża swoją troskę o środowisko przyrodnicze poprzez podejmowanie szeregu uchwał, rozporządzeń i dyrektyw unijnych. Do najważniejszych z nich zaliczyć należy:

- Uchwałę 87/C 328/01 z dnia 19 października 1987 r. Rady Wspólnot Europejskich i przedstawicieli rządów państw członkowskich uczestniczących w pracach Rady w sprawie kontynuacji i wdrożenia polityki Wspólnoty Europejskiej i programu działania w dziedzinie ochrony środowiska,
- Rozporządzenie Rady 1210/90/EWG z dnia 7 maja 1990 roku w sprawie utworzenia Europejskiej Agencji Ochrony Środowiska oraz sieci informacji i obserwacji,
- Dyrektywę Parlamentu Europejskiej i Rady 2008/50/WE z dnia 21 maja 2008 r. w sprawie jakości powietrza i czystsze powietrze dla Europy,
- Rozporządzenie Rady 3254/92/EWG/ z dnia 19 grudnia 1991 r. w sprawie działań Wspólnoty w zakresie ochrony przyrody,
- Dyrektywę 2001/42/WE Parlamentu Europejskiego i Rady z dnia 27 czerwca 2001 r. w sprawie oceny wpływu niektórych planów i programów na środowisko.

Zaznaczyć należy, że wraz z wejściem Polski do Unii Europejskiej na wszystkie krajowe akty prawne nałożony został obowiązek dostosowania do prawa unijnego. Mimo, że większość przepisów polskiego prawa zostało już dostosowanych, to proces ten nie został jeszcze zakończony.

Podkreślić należy również fakt, że oceniając w projektowanym dokumencie realizację celów oraz sposobów ochrony środowiska w odniesieniu do prawa krajowego, zostaje jednocześnie spełniony warunek oceny w odniesieniu do szczebla międzynarodowego (bo dokumenty te są w swojej istocie bardzo ogólne) oraz wspólnotowego (bo zawiera swoje odpowiedniki w prawie polskim).

Wszystkie dokumenty prawne w Polsce odnosić się muszą do *Konstytucji Rzeczypospolitej Polski* przyjętej w 1997 roku - najważniejszego dokumentu prawnego w Polsce. W art. 5 *Konstytucji* stwierdzono, że Rzeczpospolita Polska zapewnia ochronę środowiska kierując się zasadą zrównoważonego rozwoju. Ponadto w niniejszym dokumencie ustala się ochronę środowiska jako obowiązek m.in. władz publicznych, które poprzez swoją politykę powinny zapewnić bezpieczeństwo ekologiczne współczesnemu i przyszłym pokoleniom.

Tab. 4. Sposób uwzględnienia zapisów dokumentów rangi międzynarodowej:

Nazwa dokumentu	Cel ochrony środowiska	Sposób uwzględnienia w projekcie mpzp
Ramowa Konwencja Narodów Zjednoczonych w sprawie zmian klimatu, Rio de Janeiro 1992 r. oraz Ramowa Konwencja Narodów Zjednoczonych w sprawie zmian klimatu, Kioto 1997 r.	Powstrzymanie niekorzystnych zmian klimatycznych – ograniczenie emisji gazów cieplarnianych	w projekcie planu ustalono zakaz lokalizacji przedsięwzięć mogących znacząco oddziaływać na środowisko, o których mowa w przepisach odrębnych, z wyjątkiem inwestycji celu publicznego
Konwencja w sprawie transgranicznego przemieszczania zanieczyszczeń na dalekie odległości, Genewa 1979	Powstrzymanie przemieszczania się szkodliwych zanieczyszczeń na dalekie odległości	w projekcie planu ustalono zakaz lokalizacji przedsięwzięć mogących znacząco oddziaływać na środowisko, o których mowa w przepisach odrębnych, z wyjątkiem inwestycji celu publicznego
Konwencja Krajobrazowa, Florencja 2000 r.	Ochrona krajobrazu definiowana jako działania na rzecz zachowania i utrzymywania ważnych lub charakterystycznych cech krajobrazu tak, aby ukierunkować i zharmonizować zmiany, które wynikają z procesów społecznych, gospodarczych i środowiskowych	dla projektu mpzp ustalono wskaźniki zagospodarowania

Źródło: Opracowanie własne

Najważniejszym dokumentem poruszającym problem ochrony środowiska w Wielkopolsce jest Program ochrony środowiska dla województwa Wielkopolskiego do roku 2030, przyjęty Uchwałą Nr XXV/472/20 Sejmiku Województwa Wielkopolskiego z dnia 21 grudnia 2020 r. Podstawowym celem sporządzenia i uchwalenia Programu jest realizacja przez Województwo Wielkopolskie polityki ochrony środowiska zbieżnej z założeniami najważniejszych dokumentów strategicznych i programowych. Program ma stanowić podstawę funkcjonowania systemu zarządzania środowiskiem łączącą wszystkie działania i dokumenty dotyczące ochrony środowiska i przyrody na szczeblu wojewódzkim.

Przy opracowaniu projektu planu uwzględniono cele ochrony środowiska ustanowione na szczeblu wojewódzkim. Zawarte one zostały m.in. w takich dokumentach jak:

- Plan Zagospodarowania Przestrzennego Województwa Zachodniopomorskiego;
- Plan gospodarowania wodami na obszarze dorzecza Odry.

Do najważniejszych celów ochrony środowiska zalicza się:

- ochronę powietrza atmosferycznego,
- utrzymanie i ochronę walorów krajobrazowych, przyrodniczych i kulturowych,
- ochrona wód, gleby i różnorodności biologicznej,
- ochrona zdrowia ludzi przed hałasem.

Po przeanalizowaniu i ocenie ww. celów ochrony środowiska ustanowionych na szczeblu międzynarodowym, wspólnotowym i krajowym stwierdzono, iż projekt miejscowego planu zagospodarowania przestrzennego realizują je w zakresie:

- ochrony powietrza atmosferycznego przed szkodliwymi emisjami,
- utrzymania i ochrony walorów krajobrazowych, przyrodniczych i kulturowych, poprzez m.in. zakaz zabudowy,
- ochrony wód, gleby oraz różnorodności biologicznej, poprzez m.in. zapisy odnośnie gospodarki wodno–ściekowej oraz gospodarki odpadami.

Opracowany projekt planu uwzględnia, przy założeniu realizacji uwag zawartych w niniejszej prognozie, ograniczenie ujemnego wpływu zagospodarowania przestrzennego na środowisko przyrodnicze, a także ustala zasady tego zagospodarowania zgodnie z zasadami ochrony środowiska i polityką przestrzenną gminy.

10. Propozycje dotyczące przewidywanych metod analizy skutków realizacji postanowień projektowanego dokumentu oraz częstotliwości jej przeprowadzania

Monitoring środowiska przyrodniczego obszaru objętego projektem planu może polegać na analizie i ocenie stanu poszczególnych komponentów środowiska w oparciu o wyniki pomiarów uzyskanych w ramach Państwowego Monitoringu Środowiska przez zobligowane do tego instytucje (m.in. Główny Inspektorat Ochrony Środowiska). WIOŚ raz na rok publikuje nowe wyniki pomiarów, jednakże nie zawsze wykonane są one dla wszystkich branych pod uwagę punktów pomiarowych, w związku z tym proponuje się regularne badanie sytuacji w ramach możliwości z naciskiem na coroczną kontrolę. Może on być prowadzony również w ramach indywidualnych zamówień. Zaznaczyć należy, że w przypadku bazowania na wynikach uzyskanych w ramach Państwowego Monitoringu Środowiska, muszą one odnosić się do obszaru objętego projektem planu. Szczególną uwagę powinno się zwrócić na badania dotyczące wód powierzchniowych, wód podziemnych, poziom hałasu oraz jakości powietrza.

Niezależnie od ww. instytucji Wójt może przeprowadzać okresowe kontrole przestrzegania prawa środowiska, a w konsekwencji ich przeprowadzenia, wskazane wnioski, uwagi i zalecenia przyczynią się do uzupełnienia ewentualnych uchybień w tym zakresie, a tym samym poprawy stanu środowiska na danym terenie.

Ponadto kontrole przestrzegania przepisów o ochronie środowiska i racjonalnym wykorzystaniu zasobów przyrody prowadzą instytucje do tego powołane. Po zrealizowaniu ustaleń miejscowego planu, proponuje się monitoring z zastosowaniem metody wskaźnikowej:

- średnie roczne stężenie dwutlenku siarki (SO₂) w powietrzu – raz na rok,
- średnie roczne stężenie pyłu zawieszonego PM10 w powietrzu – raz na rok,
- średnie roczne stężenie dwutlenku azotu (NO₂) w powietrzu – raz na rok.

Przy przeprowadzaniu analiz i monitorowaniu skutków realizacji ustaleń planu możliwe jest wykorzystanie sporządzonych uprzednio prognoz, raportów i ocen oddziaływania na środowisko. Dokumenty te stanowią istotne źródło danych niezbędne do analizy środowiska na danym terenie.

11. Informacje o możliwym transgranicznym oddziaływaniu na środowisko

Gmina Dobra położona jest w województwie zachodniopomorskim, w bezpośrednim sąsiedztwie granicy państwa, natomiast teren objęty planem zlokalizowany jest w odległości około 500 m od granicy. Jednakże w związku z wprowadzonymi w planie zapisami zapewniającymi ochronę środowiska oraz zakazem realizacji przedsięwzięć mogących znacząco oddziaływać na środowisko nie ma podstaw do prognozowania dalekosiężnych, transgranicznych oddziaływań na środowisko.

12. Podsumowanie, wnioski, zalecenia

Wszelkie inwestycje będące wynikiem ustaleń miejscowego planu zagospodarowania przestrzennego powodują następstwa w środowisku i w krajobrazie, zróżnicowane pod względem: momentu zaistnienia, czasu ich trwania, odwracalności, prawdopodobieństwa wystąpienia, szkodliwości (lub korzyści), przestrzennego zasięgu zmian, przestrzennego rozkładu zanieczyszczeń. Prognoza wykonywana dla miejscowego planu zagospodarowania przestrzennego ma za zadanie określić wpływ realizacji ustaleń planu na środowisko przyrodnicze.

Projektowane zmiany przestrzenne w miejscowym planie zagospodarowania przestrzennego nie powinny znacząco oddziaływać na środowisko przyrodnicze poza granicami opracowania. W związku z obowiązującymi wymogami w zakresie ochrony środowiska przyrodniczego przed zanieczyszczeniem i degradacją walorów przyrodniczo-krajobrazowych, w ustaleniach planu zawarto warunki dotyczące:

- kształtowania ładu przestrzennego,
- ochrony środowiska i przyrody,
- zasady odprowadzania wód opadowych i roztopowych.

Przedstawione powyżej warunki zostały zawarte w planie poprzez m.in. poniższe zasady:

- zakaz lokalizacji przedsięwzięć mogących znacząco oddziaływać na środowisko, o których mowa w przepisach odrębnych, z wyjątkiem inwestycji celu publicznego oraz inwestycji dopuszczonych w uchwale,
- nakaz zagospodarowania odpadów zgodnie z przepisami odrębnymi, czyli z ustawą z dnia 14 grudnia 2012 r. *o odpadach*.

Stwarza to dodatkowe wymagania dla realizacji inwestycji:

- 1) realizacja nowych obiektów winna być prowadzona zgodnie z wytycznymi zawartymi w miejscowym planie zagospodarowania przestrzennego,
- 2) inwestycje muszą spełniać wymogi ochrony środowiska,
- 3) należy bezwzględnie wyegzekwować prawidłowe funkcjonowanie systemów technicznych obsługujących teren (gospodarka wodno-ściekowa i odpadowa).

Podsumowując stwierdza się, że proponowane w projekcie planu zagospodarowania przestrzennego rozwiązania, odnoszą się przede wszystkim do umożliwienia realizacji projektowanej drogi publicznej. Należy założyć, że przy stosowaniu się do wyżej przedstawionych wytycznych prognozy, a także przy kontroli przez służby wojewódzkie i samorządowe prowadzonych inwestycji oraz przestrzeganiu zasad zagospodarowania wynikających z projektu planu miejscowego, proponowane w nim zmiany sposobu zagospodarowania nie spowodują degradacji środowiska przyrodniczego.

W związku z powyższym projekt miejscowego planu zagospodarowania przestrzennego można więc uznać za zgodny z zasadami ochrony środowiska.

13. Streszczenie w języku niespecjalistycznym

Obszar objęty planem zlokalizowany jest na terenie gminy Dobra, w obrębie

geodezyjnym Łęgi. Teren zajmuje część powierzchni działek o numerach ewidencyjnych 63/2, 63/12, 144.

Obszar opracowania zajmuje powierzchnię około 1,33 ha. Występują elementy sieci melioracyjnej. Uzbrojenie terenu ograniczone jest do fragmentu sieci elektroenergetycznej niskiego napięcia w południowej części obszaru analizy.

Na przeważającej części powierzchni obszaru objętego opracowaniem występują grunty rolne klasy RIIIb oraz Br-RIIIb. Teren w całości zlokalizowany jest w granicach Obszaru Natura 2000 PLB320006 Jezioro Świdwie. W granicach obszaru opracowania nie znajduje się żaden Główny Zbiornik Wód Podziemnych. Teren jest obecnie zagospodarowany w nieznacznym stopniu (droga publiczna oraz fragment zabudowanej nieruchomości rolnej).

Stan środowiska przyrodniczego na obszarze opracowania jest dobry. Brak jest szczegółowych informacji na temat jakości powietrza na badanym obszarze. Do zanieczyszczenia powietrza w sąsiedztwie i w granicach obszaru prowadzić mogą wyłącznie emisje spalin z transportu drogowego oraz sąsiednich gospodarstw domowych i rolnych.

Flora składa się głównie z krzewów i niewielkich drzew, a także z okresowo kwitnących roślin łąkowych. Świat zwierzęcy występujący w granicach opracowania pokrywa się z fauną żyjącą na rolniczych wiejskich terenach oraz terenach zadrzewień liściastych.

Celem opracowania planu jest zmiana przeznaczenia części działek nr ewid. 63/2, 63/12, 144 z terenów przeznaczonych pod lokalizację gazociągu wysokiego ciśnienia Dn 700 na teren rolniczy, leśny i teren drogi publicznej.

Z uwagi na plany realizacji elementów drogi publicznej, należy chronić obszar przed potencjalną nieracjonalną działalnością człowieka i jej konsekwencjami, dlatego ważne jest zachowanie zrównoważonego rozwoju i zagospodarowania terenu. Aby utrzymać dobry stan środowiska przyrodniczego na analizowanym obszarze, istotne jest ustalenie w miejscowym planie zagospodarowania przestrzennego nakazów i zakazów szczegółowo regulujących oddziaływanie potencjalnej działalności człowieka na lokalną biosferę. Proponowane względem poprzedniego planu zmiany nie niosą ze sobą zagrożenia dla środowiska.

Z uwagi na plany realizacji elementów drogi publicznej, należy chronić obszar przed potencjalną nieracjonalną działalnością człowieka i jej konsekwencjami, dlatego ważne jest zachowanie zrównoważonego rozwoju i zagospodarowania terenu. Aby utrzymać dobry stan środowiska przyrodniczego na analizowanym obszarze, istotne jest ustalenie w miejscowym planie zagospodarowania przestrzennego nakazów i zakazów szczegółowo regulujących oddziaływanie potencjalnej działalności człowieka na lokalną biosferę. Proponowane względem poprzedniego planu zmiany nie niosą ze sobą zagrożenia dla środowiska.

W chwili obecnej na obszarze objętym planem obowiązuje Uchwała Nr X/183/03 Rady Gminy w Dobrej z dnia 27 listopada 2003 r. w sprawie miejscowego planu zagospodarowania przestrzennego, dotyczącego przebiegu gazociągu wysokiego ciśnienia Dn 700 oraz Uchwała Nr VII/86/2015 Rady Gminy Dobra z dnia 25 czerwca 2015 r. w sprawie miejscowego planu zagospodarowania przestrzennego gminy Dobra, dotyczącego zmiany przebiegu gazociągu wysokiego ciśnienia Dn 700 w obrębach Łęgi, Rzędziny.

W przypadku braku realizacji projektowanego dokumentu, na analizowanym obszarze funkcjonowałyby zapisy powyższych planów miejscowych i możliwa byłaby realizacja gazociągu wysokiego ciśnienia po obu stronach drogi powiatowej nr 0607Z (41-409). Jednakże w związku z wnioskami właściciela nieruchomości zlokalizowanych po wschodniej stronie drogi powiatowej, podjęta została decyzja o ustaleniu przebiegu projektowanego gazociągu wyłącznie po zachodniej stronie drogi powiatowej.

Obowiązujący aktualnie plan zagospodarowania badanego terenu nie przewiduje szczegółowych ustaleń dotyczących ochrony środowiska, przyrody i krajobrazu. Jest to również powód do uchwalenia nowego projektu, w którym zawarte zostaną dokładne definicje i ustalenia w zakresie działania na rzecz utrzymania stanu lokalnego świata natury.

Tereny rolnicze ze względu na prowadzoną na nich w większości monokulturę (w obrębie danej własności), oraz skoncentrowanych wysiłków w celu uprawy danego typu roślinności, nie posiadają bogatej bioróżnorodności. Mimo to stanowią tereny występowania gatunków roślin i zwierząt typowych dla środowiska rolniczego. W projekcie planu, wyznaczone zostały tereny lokalizacji drogi publicznej oraz uzupełniających je terenów powierzchni biologicznie czynnej. Istniejąca różnorodność biologiczna zostanie zastąpiona przez roślinność synantropijną lub ruderalną, dzięki czemu zminimalizowany zostanie negatywny wpływ ustaleń planu na różnorodność biologiczną.

Skutki realizacji planu spowodują zagospodarowanie i zmianę przeznaczenia terenów zadrzewionych i łąkowych, a co za tym idzie zniszczone zostaną siedliska i ostoje roślin oraz zwierząt. Na powyższych terenach występują rośliny typowe przede wszystkim dla środowiska polnego, takie jak: skrzyp polny (*Equisetum arvense*), pokrzywa zwyczajna (*Urtica dioica*), mniszek pospolity (*Taraxacum officinale*), mleczyk polny (*Sonchus arvensis*), koniczyna polna (*Trifolium arvense*). Na obszarach leśnych wyznaczonych w planie, zarejestrowano obecność drzew liściastych, do których należą głównie olsza czarna (*Alnus glutinosa*), jesion wyniosły (*Fraxinus excelsior*) i nieokreślone gatunki dębów (*Quercus*). Na terenach obszaru opracowania występują zwierzęta typowe dla krajobrazu wiejskiego, między innymi: zając szarak (*Lepus europaeus*), kret europejski (*Talpa europaea*), sarna europejska (*Capreolus capreolus*), ryjówka malutka (*Sorex minutus*), ślimak winniczek (*Helix pomatia*). Do przykładowych przedstawicieli ptaków występujących na obszarze opracowania zaliczyć można: bażanta zwyczajnego (*Phasianus colchicus*), srokę zwyczajną (*Pica pica*) lub wróbla domowego (*Passer domesticus*). Zanieczyszczenia i zagrożenia związane z lokalizacją drogi publicznej mogą potencjalnie negatywnie oddziaływać na chronione gatunki roślin, grzybów i zwierząt i ich siedliska, tereny zieleni, zadrzewienia przydrożne, jednakże podczas inwentaryzacji terenowej nie zlokalizowano gatunków chronionych.

Obszar opracowania w całości położony jest w obrębie Obszaru specjalnej Ochrony Natura 2000 „Jezioro Świdwie” PLB3200006, w granicach którego występują 23 gatunki ptactwa wodno-błotnego, 2 gatunki ssaków, 1 gatunek ważki i 6 gatunków motyli, uwzględnionych w Europejskiej i Polskiej Czerwonej Liście Zwierząt. Do wyżej wspomnianej grupy ptaków należą m. in. bocian czarny (*Ciconia nigra*), nur czarnoszyi (*Gavia arctica*), a także żuraw zwyczajny (*Grus grus*). Podczas wizji terenowej wstępnie nie stwierdzono występowania żadnych gatunków roślin, grzybów i zwierząt chronionych na obszarze opracowania i jego bezpośrednim sąsiedztwie. Może mieć to związek z hałasem na terenach komunikacyjnych i zurbanizowanych. W przypadku stwierdzenia ich występowania na podstawie inwentaryzacji wykonanej przed lub podczas etapu potencjalnej, przyszłej budowy danego obiektu budowlanego lub eksploatacji terenu, będą obowiązywały odpowiednie przepisy prawa regulujące postępowanie w tym zakresie.

Dodatkowo, w zachodnim sąsiedztwie obszaru objętego planem, zlokalizowany jest obszar predysponowany do objęcia formą przyrody w postaci rezerwatu. Rezerwat przyrody „Pepowo” projektowany jest jako kontynuacja obszaru Natura 2000 „Jezioro Świdwie”, ma objąć tereny cenne przyrodniczo, jednak nieuwzględnione jako forma ochrony środowiska w postaci rezerwatu przyrody.

W przypadku zlokalizowania na terenie opracowania chronionych gatunków roślin,

grzybów lub zwierząt i ich siedlisk niezbędne będzie zastosowanie przepisów ustawy z dnia 16 kwietnia 2004 r. o ochronie przyrody.

Natomiast zamierzenia zlokalizowane na terenach zieleni, w sąsiedztwie istniejących zadrzewień, w tym zadrzewień przydrożnych i śródpolnych będą wymagały zachowania szczególnej uwagi. Proponuje się zachowanie jak największej liczby drzew na etapie potencjalnej zmiany projektu budowlanego drogi, a także zabezpieczenie części nadziemnych i podziemnych drzew na etapie realizacji drogi. Niezbędne będzie zachowanie bufora wokół istniejących drzew, zapewniającego swobodny rozwój korzeni i zasilanie drzew w wodę i składniki mineralne. Ponadto, na etapie projektu budowlanego będą mogły zostać wskazane inne rozwiązania zapewniające ochronę drzew i gleby, w tym m.in. zastosowanie ogrodzenia tymczasowego strefy ochrony drzew (SOD) - wyznaczonej przez inspektora nadzoru dendrologicznego, zastosowanie murków oporowych na granicy SOD w celu zachowania oryginalnego poziomu gruntu, zabezpieczenie konarów i pni (nie należy wycinać całych konarów, ogławiać ani podkrzesywać koron drzew). W przypadku konieczności pozostawienia otwartej ściany wykopu w SOD, na czas robót budowlanych, konieczne jest zamontowanie ekranu korzeniowego w celu ochrony przed przesuszeniem i przemarznięciem korzeni żywicielskich.

Na obszarze objętym projektem nie wprowadzono zakazu lokalizacji inwestycji celu publicznego, w tym stacji bazowych telefonii komórkowych. Ich lokalizacja mogłaby wpłynąć negatywnie na ludzi w związku z oddziaływaniem pól elektromagnetycznych. Wpływ ten uzależniony jest jednak od umiejscowienia tej stacji. W chwili obecnej na obszarze opracowania nie występują stacje BTS. Natomiast najbliższe położone stacje są zlokalizowane w odległości kilku kilometrów od obszaru zmiany planu w miejscowościach Rzędziny i Dobra (Ryc. 8).

Projektowane zagospodarowanie nie powinno wprowadzać dodatkowych ewentualnych zagrożeń dla zdrowia ludzi na terenach objętych projektem planu oraz na pozostających w zasięgu oddziaływania wynikającego z realizacji jego ustaleń, pod warunkiem bezwzględnego wyegzekwowania wszystkich ustaleń zawartych w planie oraz w prognozie.

Zagrożeniem dla zdrowia ludzi mogłyby być również ewentualnie zdarzenia losowe, występujące w szczególności w projektowanych zakładach, takie jak awarie, pożary. Istnieje ryzyko, że rozprzestrzeniłyby się one na sąsiadujące tereny.

Projektowane zagospodarowanie nie powinno wprowadzać dodatkowych ewentualnych zagrożeń dla zdrowia ludzi na terenach objętych projektem oraz na pozostających w zasięgu oddziaływania wynikającego z realizacji jego ustaleń, pod warunkiem bezwzględnego wyegzekwowania wszystkich ustaleń zawartych w planie oraz w prognozie. Potencjalnym źródłem zagrożenia może być zatem niepełna realizacja wytycznych projektu, dotyczących zapewnienia odpowiedniej jakości środowiska na opisywanym terenie.

Przez obszar objęty zmianą planu przebiegają rowy melioracyjne. Projekt zakazuje lokalizacji przedsięwzięć mogących zawsze i potencjalnie znacząco oddziaływać na środowisko z dopuszczeniem inwestycji celu publicznego. Z tego powodu nie prognozuje się wystąpienia znaczącego wpływu skutków realizacji projektu na wody powierzchniowe. Odpowiednie zapisy dotyczące wyposażenia w sieci infrastruktury technicznej powinny zminimalizować ewentualny negatywny wpływ na wody powierzchniowe znajdujące się poza granicami zmiany planu.

W zakresie gospodarki wodno – ściekowej projekt planu wprowadza następujące zapisy – w zakresie odprowadzania wód opadowych i roztopowych ustala się odprowadzanie

wód opadowych i roztopowych do ziemi, zgodnie z przepisami odrębnymi – tj. zgodnie z Rozporządzeniem Ministra Transportu i Gospodarki Morskiej z dnia 2 marca 1999 r. w sprawie warunków technicznych, jakim powinny odpowiadać drogi publiczne i ich usytuowanie.

W związku z powyższymi informacjami istotne jest zabezpieczenie środowiska gruntowo-wodnego przed infiltracją zanieczyszczeń.

Pod względem czystości powietrza nie wystąpią negatywne zmiany związane ze zwiększonym ruchem pojazdów, ponieważ projekt planu nie wprowadza nowych terenów przeznaczonych pod zabudowę. Projekt planu przewiduje przeznaczenie komunikacyjne terenu.

W projekcie planu w zakresie zaopatrzenia w energię elektryczną ustala się zasilanie z m.in. zasilanie z sieci elektroenergetycznej lub indywidualnych źródeł energii elektrycznej, wytwarzanej między innymi w mikroinstalacjach odnawialnych źródeł energii, dzięki czemu zostanie zminimalizowane negatywne oddziaływanie zabudowy na powietrze atmosferyczne.

W związku z powyższym na obszarze opracowania przewiduje się przede wszystkim wystąpienie niewielkich instalacji fotowoltaicznych, dla których nie przewiduje się negatywnego oddziaływania na obszary sąsiednie oraz obszar opracowania.

Wszelkie inwestycje związane z budową nowych obiektów budowlanych ingerują trwale lub tymczasowo w powierzchnię ziemi.

Na obszarze planu nie wyznaczono terenów, na których mogłyby powstać nowe budynki. Poszerzono natomiast komunikacyjne przeznaczenie terenu sąsiedniego, poprzez przeznaczenie części gruntów rolnych pod realizację drogi publicznej.

W celu zminimalizowania skutków rozwoju rolnictwa na stan gleb, pomimo braku odpowiedniego zapisu w mpzp, wskazane jest wykorzystanie warstwy próchnicznej gleby.

Uchwalenie projektu planu nie będzie miało wpływu na krajobraz ze względu na obecny stan zagospodarowania terenu w sąsiedztwie.

Po analizie sytuacji terenowej oraz przedstawionych dokumentów (obowiązujący miejscowy plan zagospodarowania przestrzennego oraz projekt uchwały miejscowego planu zagospodarowania przestrzennego) i projektu rysunku planu miejscowego można przyjąć, że nie nastąpi degradacja krajobrazu. Przyczynią się do tego przede wszystkim zapisy projektu planu opisane w zasadach ochrony i kształtowania ładu przestrzennego oraz szczegółowe parametry i wskaźniki zagospodarowania terenu.

Ponadto już w chwili obecnej poprzez istniejącą drogę, krajobraz terenu został w znaczącym stopniu przekształcony.

Proponowane zmiany mają charakter lokalny, dlatego brak jest istotnego wpływu na klimat. Emisja do powietrza pochodząca z terenów zurbanizowanych będzie zgodna ze standardami emisji określonymi w obowiązujących przepisach.

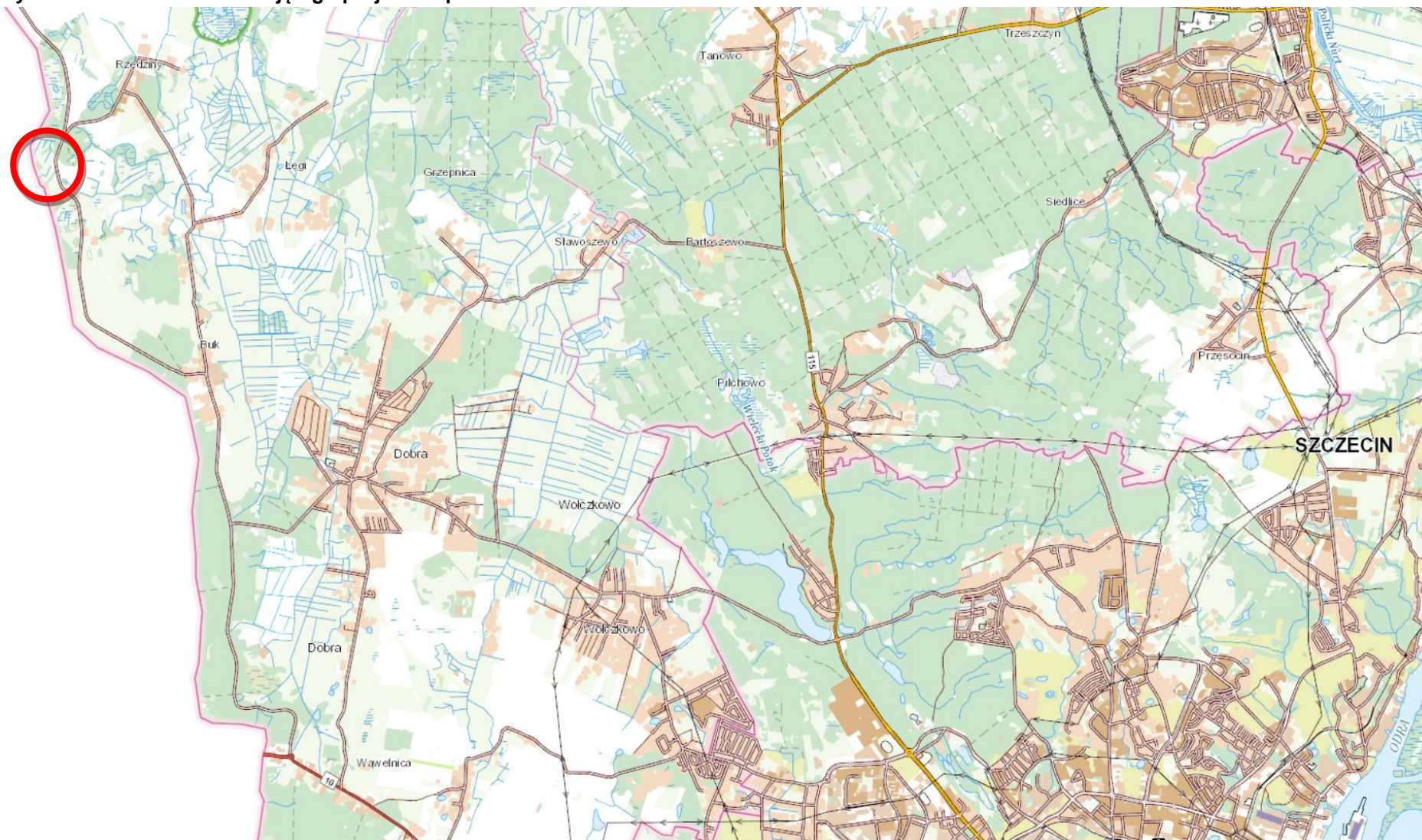
W związku z przeznaczeniem terenu pod drogę publiczną, niewielkie zmiany topoklimatu mogą być związane ze zjawiskiem „wyspy ciepła”. Planowane i istniejące utwardzenie terenu nagrzewa się silniej od terenów powierzchni biologicznie czynnej. Co więcej, obiekty budowlane, w wyniku procesów technologicznych, mogą oddawać część ciepła na zewnątrz, wpływają na zwiększenie się temperatury powietrza w najbliższym otoczeniu. Nie prognozuje się, że będzie to znaczny wpływ ze względu na małą powierzchnię opracowania.

Podsumowując stwierdza się, że proponowane w projekcie planu zagospodarowania przestrzennego rozwiązania, odnoszą się przede wszystkim do umożliwienia realizacji projektowanej drogi publicznej. Należy założyć, że przy stosowaniu się do wyżej przedstawionych wytycznych prognozy, a także przy kontroli przez służby wojewódzkie i

samorządowe prowadzonych inwestycji oraz przestrzeganiu zasad zagospodarowania wynikających z projektu planu miejscowego, proponowane w nim zmiany sposobu zagospodarowania nie spowodują degradacji środowiska przyrodniczego.

W związku z powyższym projekt miejscowego planu zagospodarowania przestrzennego można więc uznać za zgodny z zasadami ochrony środowiska.

Ryc. 9 Położenie obszaru objętego projektem planu



Źródło: geoportal.gov.pl

OŚWIADCZENIE

Zgodnie z art. 51 ust. 2 pkt 1 lit. f ustawy z dnia 3 października 2008 r. *o udostępnianiu informacji o środowisku i jego ochronie, udziale społeczeństwa w ochronie środowiska oraz o ocenach oddziaływania na środowisko* (Dz. U. z 2023 r., poz. 1094 ze zmianami), w związku z art. 74a ust. 2 ww. ustawy oświadczam, że:

- ukończyłem, w rozumieniu przepisów o szkolnictwie wyższym, co najmniej studia pierwszego stopnia lub studia drugiego stopnia, lub jednolite studia magisterskie na kierunkach związanych z kształceniem w obszarze:
- a) nauk ścisłych z dziedzin nauk chemicznych,
 - b) nauk przyrodniczych z dziedzin nauk biologicznych oraz nauk o Ziemi,
 - c) nauk technicznych z dziedzin nauk technicznych z dyscyplin: biotechnologia, górnictwo i geologia inżynierska, inżynieria środowiska,
 - d) nauk rolniczych, leśnych i weterynaryjnych z dziedzin nauk rolniczych, nauk leśnych.
- ukończyłem, w rozumieniu przepisów o szkolnictwie wyższym, co najmniej studia pierwszego stopnia lub studia drugiego stopnia, lub jednolite studia magisterskie i posiadam co najmniej 5-letnie doświadczenie w pracach w zespołach przygotowujących raporty o oddziaływaniu przedsięwzięcia na środowisko lub prognozy oddziaływania na środowisko, lub brałem udział w przygotowaniu co najmniej 5 raportów o oddziaływaniu przedsięwzięcia na środowisko lub prognoz oddziaływania na środowisko.

Jestem świadomy odpowiedzialności karnej za złożenie fałszywego oświadczenia.

Michał Chlebowski
urbanista
nr wpisu do Zachodniej Okręgowej
Izby Urbanistów Z-561

.....
(podpis autora prognozy oddziaływania na
środowisko, a w przypadku zespołu autorów -
kierującego tym zespołem)