

**UCHWAŁA NR XLV/594/2023
RADY GMINY DOBRA**

z dnia 19 września 2023 r.

**w sprawie zmiany uchwały XIX/270/2020 Rady Gminy Dobra z dnia 26 listopada 2020r. w sprawie
wyznaczenia obszaru i granic aglomeracji Mierzyn**

Na podstawie art.18 ust.2 pkt 15 ustawy z dnia 8 marca 1990 r. o samorządzie gminnym (Dz. U. z 2023 r. poz. 40, 572 i 1463), art. 87 ust.1, ust.2, ust.4, ust.6 i ust.8 ustawy z dnia 20 lipca 2017r. Prawo wodne (Dz.U. z 2022r. poz.2625, 2687 z 2023r. poz.295, 412) po uzgodnieniu z Dyrektorem Regionalnego Zarządu Gospodarki Wodnej w Szczecinie Państwowego Gospodarstwa Wodnego Wody Polskie i Regionalnym Dyrektorem Ochrony Środowiska w Szczecinie Rada Gminy Dobra uchwala, co następuje:

§ 1. W uchwale XIX/270/2020 Rady Gminy Dobra z dnia 26 listopada 2020r. w sprawie wyznaczenia obszaru i granic aglomeracji Mierzyn o równoważnej liczbie mieszkańców (RLM) 4352 (Dz. U. Woj. Zachodniopomorskiego z dnia 18 grudnia 2020r. poz. 5784) wprowadza się następujące zmiany:

1. §1 ust.2 otrzymuje brzmienie: "Wyznacza się aglomerację Mierzyn o równoważnej liczbie mieszkańców (RLM) 4363".

2. załącznik nr 1 do uchwały ulega zmianie i otrzymuje brzmienie jak załącznik nr 1 do niniejszej uchwały

3. załącznik nr 2 do uchwały ulega zmianie i otrzymuje brzmienie jak załącznik nr 2 do niniejszej uchwały

§ 2. Wykonanie uchwały powierza się Wójtowi Gminy Dobra

§ 3. Uchwała wchodzi w życie po upływie 14 dni od dnia jej ogłoszenia w Dzienniku Urzędowym Województwa Zachodniopomorskiego.

Przewodniczący Rady Gminy

mgr Bartłomiej Miluch

Załącznik Nr 1 do uchwały Nr XLV/594/2023
Rady Gminy Dobra
z dnia 19 września 2023 r.

Aktualny stan prawny aglomeracji i przyczyny wnioskowania o zmianę:

Aglomeracja wyznaczona została uchwałą nr XIX/270/2020 Rady Gminy Dobra z dnia 26 listopada 2020 r. w sprawie wyznaczenia obszaru i granic aglomeracji Mierzyn o równoważnej liczbie mieszkańców (RLM) 4352 (Dz. U. Woj. Zachodniopomorskiego z dnia 18 grudnia 2020r. poz. 5784)

W grudniu 2022 roku przeprowadzono przegląd obszarów i granic aglomeracji Mierzyn, w którym:

- ✓ Zweryfikowano położenia zbiorników bezodpływowych i przydomowych oczyszczalni ścieków względem granic aglomeracji i skorygowano wartości RLM,
- ✓ Zmieniano przebieg granic aglomeracji. Proponowana w ramach przeglądu granica aglomeracji przebiega wzdłuż zewnętrznych granic działek ewidencyjnych, zabudowanych albo przeznaczonych pod zabudowę, skanalizowanych. Wyłączono z obszaru aglomeracji działki niezabudowane i nieprzewidziane do skanalizowania. Przebieg granic aglomeracji jest zgodny z rozporządzeniem Ministra Gospodarki Morskiej i Żeglugi Śródlądowej z dnia 27 lipca 2018r. w sprawie sposobu wyznaczania obszarów i granic aglomeracji,
- ✓ Sprawdzono występowanie form ochrony przyrody na obszarze aglomeracji Mierzyn,
- ✓ Sprawdzono występowanie stref ochronnych ujęć wody na obszarze aglomeracji Mierzyn,
- ✓ Sprawdzono występowanie obszarów ochronnych zbiorników wód śródlądowych na obszarze aglomeracji i potwierdzono, że obszary ochronne zbiorników wód śródlądowych nie występują na obszarze aglomeracji Mierzyn,
- ✓ Przeanalizowano aglomerację Mierzyn pod kątem spełnienia trzech warunków Dyrektywy ściekowej 91/271/EWG

Z uwagi na powyższe nastąpiła konieczność przeliczenia RLM aglomeracji oraz zmiany aktualnego obszaru i granic aglomeracji Mierzyn.

Zmiana aktualnego obszaru i granic aglomeracji mierzyn została sporządzona zgodnie z obowiązującym rozporządzeniem Ministra Gospodarki Morskiej i Żeglugi Śródlądowej z dnia 27 lipca 2018 r. w sprawie sposobu wyznaczania obszarów i granic aglomeracji oraz z Wytycznymi do wyznaczania, zmiany lub likwidacji obszarów i granic aglomeracji, Warszawa, lipiec 2019r.

I. Część opisowa

A. Zasięg terytorialny Aglomeracji

W aglomeracji znajduje się część miejscowości Mierzyn.

Załącznik graficzny Aglomeracji Mierzyn stanowi załącznik nr 2 do Uchwały Nr XLV/594/2023 Rady Gminy Dobra z dnia 19 września 2023r.

B. Długość i rodzaj istniejącej i planowanej do budowy sieci kanalizacyjnej na terenie aglomeracji

Łączna długość istniejącej (wg danych na koniec 2022r.) sieci kanalizacyjnej [km]	11,5
w tym:	
długość kanalizacji sanitarnej grawitacyjnej [km]	10,8
długość kanalizacji sanitarnej tłocznej [km]	0,7
długość kanalizacji ogólnospławnej [km]	0

C. Liczba mieszkańców planowana do podłączenia w ramach inwestycji

Na obszarze aglomeracji Mierzyn nie jest planowana do budowy nowa sieć kanalizacyjna.

D. Liczba mieszkańców i liczba turystów obsługiwanych przez sieci kanalizacyjne na terenie aglomeracji (wg danych na koniec 2022 r.)

	Na obszarze aglomeracji ogółem
Liczba mieszkańców (meldunek stały i czasowy)	4363
Liczba mieszkańców korzystających z kanalizacji	4336
Osoby czasowo przebywające na terenie aglomeracji ¹ (hotele, areszt, szpital)	0
Liczba mieszkańców korzystających z systemów indywidualnych (zbiorniki bezodpływowe)	21
Liczba mieszkańców korzystających z systemów indywidualnych (przedomowych oczyszczalni ścieków)	6

E. Informacja o zakładach, których podłączenie do systemu kanalizacyjnego jest planowane w latach 2023– 2027.

Na terenie aglomeracji nie jest planowane podłączenie nowych zakładów do systemu kanalizacji zbiorczej.

F. Opis funkcjonujących na terenie aglomeracji oczyszczalni ścieków

Na obszarze planowanej aglomeracji brak oczyszczalni ścieków. Ścieki generowane na terenie aglomeracji odprowadzane są w kierunku miasta Szczecin do aglomeracji Szczecin Lewobrzeże PLZA001 oczyszczane w oczyszczalni ścieków „Pomorzany” w Szczecinie.

1

Pod pojęciem „osoby czasowo przebywające na terenie aglomeracji” rozumie się liczbę zarejestrowanych miejsc noclegowych w obiektach usług turystycznych, szpitalach, internatach, więzieniach etc.

Oczyszczalnia ścieków „Pomorzany”, ul. Tama Pomorzańska 8, 70-030 Szczecin.

Eksploatator: Zakład Wodociągów i Kanalizacji Sp. z o.o. w Szczecinie, ul. M. Golisza 10, 71-682 Szczecin.

Typ oczyszczalni: oczyszczalnia biologiczna z podwyższonym usuwaniem związków azotu i fosforu,

Projektowana przepustowość i wydajność: 66 000m³/d, 418 000 RLM.

Aktualne obciążenie: ok. 47 550 m³/d (w tym: ok. 47 455 m³/d ścieków komunalnych i przemysłowych dopływających oraz ok. 95 m³/d ścieków dowożonych).

Aktualna obciążenie: ok. 324 130 RLM (47 550 m³/d x 409 BZT₅ / 60)

Oczyszczalnia posiada pozwolenie wodno prawne nr SZ.RUZ.4210.79-8.2020.AW z dnia 23 listopada 2020r. wydane przez Dyrektora Regionalnego Zarządu Gospodarki Wodnej Wód Polskich w Szczecinie, Państwowego Gospodarstwa Wodnego Wody Polskie na usługę wodną, tj. na wprowadzanie oczyszczonych ścieków komunalnych do wód rzeki Odry Zachodniej.

Ważności pozwolenia wodnoprawnego do dnia 10.12.2030 r. z następującymi warunkami:

Informacje o średnio dobowej ilości i jakości ścieków komunalnych*

Oczyszczalnia ścieków	Ilość ścieków komunalnych trafiających do oczyszczalni	Średnio dobowe wartości wskaźników ściekach dopływających do oczyszczalni ścieków					Średnio dobowe wartości wskaźników ściekach odpływających z oczyszczalni ścieków				
		BZT ₅	ChZT	zawiesina ogólna	azot	fosfor	BZT ₅	ChZT	zawiesina ogólna	azot	fosfor
		m ³ /d	mgO ₂ /l	mg/l			mgO ₂ /l	mg/l			
Pomorzany	47 550	409	831,4	279,5	94	10	5,5	30	3,4	7,4	0,7

* - dane ZWiK Sp. z o.o. w Szczecinie

Oczyszczalnie ścieków „Pomorzany” spełnia wymagania odnośnie jakości ścieków oczyszczonych określonych rozporządzeniem Ministra Gospodarki Morskiej i Żeglugi Śródlądowej z dnia 12 lipca 2019 r. w sprawie substancji szczególnie szkodliwych dla środowiska wodnego oraz warunków, jakie należy spełnić przy wprowadzaniu do wód lub do ziemi.

Średniodobowa ilość ścieków z terenu aglomeracji Mierzyn:

- komunalnych odprowadzonych zbiorczym systemem kanalizacyjnym do oczyszczalni 415,9 m³/d
- dostarczonych do oczyszczalni taborom asenizacyjnym (tylko ścieki z terenu aglomeracji) 2,2 m³/d
- oczyszczonych systemami indywidualnymi (przydomowymi oczyszczalniami ścieków) 0,54 m³/d
- powstających na terenie aglomeracji nieobjętych systemem kanalizacji zbiorczej, gdzie zastosowano systemy indywidualne albo planuje się zastosowanie systemów indywidualnych lub innych rozwiązań zapewniających taki sam poziom ochrony środowiska jak w przypadku systemów kanalizacji zbiorczej: 2,74 m³/d

G. Charakterystyka ścieków przemysłowych powstających na terenie aglomeracji

Na terenie aglomeracji Mierzyn brak zakładów przemysłowych. Na terenie aglomeracji Mierzyn w latach 2023 - 2027 nie jest planowane podłączenie do systemu kanalizacji zbiorczej zakładów przemysłowych.

H. Informację o zakładach, których podłączenie do systemu kanalizacyjnego jest planowane w latach 2023-2027

Na terenie aglomeracji nie planuje się podłączenie istniejących zakładów do systemu kanalizacji zbiorczej.

I. Strefy ochronne ujęć wody obejmujące tereny ochrony bezpośredniej i tereny ochrony pośredniej

Na terenie aglomeracji Mierzyn występuje strefa ochronna ujęcia wody podziemnej „Świerczewo” w Szczecinie.

STREFA OCHRONNA UJĘCIA WODY PODZIEMNEJ „ŚWIERCZEWO” W SZCZECINIE.

Akt prawa miejscowego lub decyzja ustanawiająca strefę

Strefa ochronna ujęcia wody podziemnej „Świerczewo” w Szczecinie ustanowiona została Rozporządzeniem Dyrektora Regionalnego Zarządu Gospodarki Wodnej w Szczecinie Nr 4/2004 z dnia 28.10.2004 r. (Dz. Urz. Woj. Zach. Nr 82 poz. 1434), zmieniona rozporządzeniem nr 11/2005 z dnia 3.10.2005 r. (Dz. Urz. Woj. Zach. Nr 80 poz. 1683) oraz rozporządzeniem Nr 3/2013 z dnia 11.07.2013 r. (Dz. Urz. Woj. Zach. poz. 2641).

Zakazy, nakazy i ograniczenia obowiązujące na terenie strefy ochrony ujęć wody

Teren ochrony ujęcia wody składa się ze strefy pośredniej i bezpośredniej. W aglomeracji Mierzyn znajduje się jedynie obszar strefy ochrony pośredniej.

Na teren ochrony pośredniej zabronione jest:

- wprowadzanie ścieków do wód lub do ziemi, za wyjątkiem:
 - wprowadzenia do wód lub do ziemi oczyszczonych wód opadowych i roztopowych,
 - wprowadzenia do wód lub do ziemi oczyszczonych ścieków pochodzących ze stacji uzdatniania wody,
 - wprowadzenia do wód oczyszczonych ścieków pochodzących z instalacji służących do oczyszczania ścieków komunalnych lub bytowych, istniejących w dniu wejścia w życie rozporządzenia,
- rolnicze wykorzystanie ścieków;
- lokalizowanie składowisk odpadów komunalnych, niebezpiecznych, innych niż niebezpieczne i obojętne oraz obojętnych
- przechowywanie lub składowanie odpadów promieniotwórczych;
- lokalizowanie baz i zbiorników do magazynowania produktów naftowych, a także rurociągów do ich transportu, za wyjątkiem zbiorników naziemnych gazu płynnego oraz kontenerowych stacji paliw;
- wykonywanie nowych ujęć wód podziemnych o przewidywanym maksymalnym poborze wody 10m³/d
- lokalizowanie ferm chowu lub hodowli zwierząt
- lokalizowanie cmentarzy;
- grzebanie zwłok zwierzęcych;
- naprawianie i obsługa pojazdów mechanicznych poza terenem zakładów usługowych prowadzących taką działalność na podstawie odrębnych przepisów.

Na terenie ochrony pośredniej ujęcia wody ogranicza się stosowanie środków ochrony roślin do środków dopuszczonych do stosowania w strefie ochrony pośredniej źródeł i ujęć wody, wymienionych w rejestrze środków ochrony roślin dopuszczonych do obrotu i stosowania, prowadzonym przez Ministerstwo Rolnictwa i Rozwoju Wsi.

Na właścicieli gruntów położonych w strefie ochrony pośredniej nakłada się obowiązek likwidacji, na ich koszt, ognisk zanieczyszczeń poprzez ujęcie w systemy kanalizacyjne i oczyszczanie spływów wód opadowych z ulic głównych oraz parkingów.

Granice terenu ochrony pośredniej ujęcia wody należy oznaczyć przez umieszczenie, w punktach przecięcia się granic ze szlakami komunikacyjnymi oraz w innych charakterystycznych punktach terenu, tablic zawierających informacje o ustanowieniu strefy.

J. Obszary ochronne zbiorników wód śródlądowych

Na terenie aglomeracji nie zostały oznaczone aktami prawa miejskiego lub decyzjami obszary ochronne zbiorników wód śródlądowych.

K. Formy ochrony przyrody

Na terenie aglomeracji Mierzyn nie występują formy ochrony przyrody.

L. Charakterystyka RLM dla Aglomeracji

Równoważna Liczbę Mieszkańców (RLM) to liczba wyrażająca wielokrotność ładunku zanieczyszczeń w ściekach odprowadzanych z obiektów przemysłowych i usługowych w stosunku do jednostkowego ładunku zanieczyszczeń w ściekach z gospodarstw domowych, odprowadzanych od jednego mieszkańca w ciągu doby.

Przyjmuje się, że przeliczeniowy statystyczny mieszkaniec gospodarstwa domowego produkuje dobowo ścieki o ładunku biologicznym (BZT5) wynoszącym 60 gramów tlenu. Oznacza to, że przyjęto, że 1 RLM odzwierciedla ładunek ścieków wytwarzanych przez 1 mieszkańca.

RLM od osób czasowo przebywających przyjęto na podstawie danych z gminy.

Na potrzeby określenia ładunku ścieków z przemysłu, zastosowano wzór przeliczeniowy:

$RLM = [BZT \text{ (kg/dzień)}] / [0,06 \text{ (kg/osoby*dzień)}]$

L.P.	Działanie	Opis	RLM
1		Liczba mieszkańców w aglomeracji (meldunek stały i czasowy)	4 363
2		Liczba mieszkańców korzystających z istniejącej sieci kanalizacyjnej	4 336
3		Liczba osób czasowo przebywających korzystających z sieci kanalizacyjnej	0
4		Liczba osób czasowo przebywających korzystającą ze zbiorników bezodpływowych lub przydomowych oczyszczalni ścieków	0
5		Przemysł podłączony do systemu kanalizacyjnego	0
6		Przemysł korzystający ze zbiorników bezodpływowych	0
7		Liczba mieszkańców korzystająca z przydomowych oczyszczalni ścieków	6
8		Liczba mieszkańców korzystająca ze zbiorników bezobsługowych	21
9	2+3+5	RLM korzystająca z kanalizacji	4336
10	1+3+4+5+6	RLM aglomeracji	4363
11	9/10	% RLM	99,38%

Aglomeracja Mierzyn docelowo osiągnie 4363 RLM. Stopień skanalizowania wyrażonej w RLM wynosi obecnie 99,38%.

Na terenach nieskanalizowanych ścieki gromadzone są w zbiornikach bezodpływowych (7 szt.) i przydomowych oczyszczalniach ścieków (2 szt.).

M. Dokumenty stanowiące podstawę do wyznaczenia aglomeracji

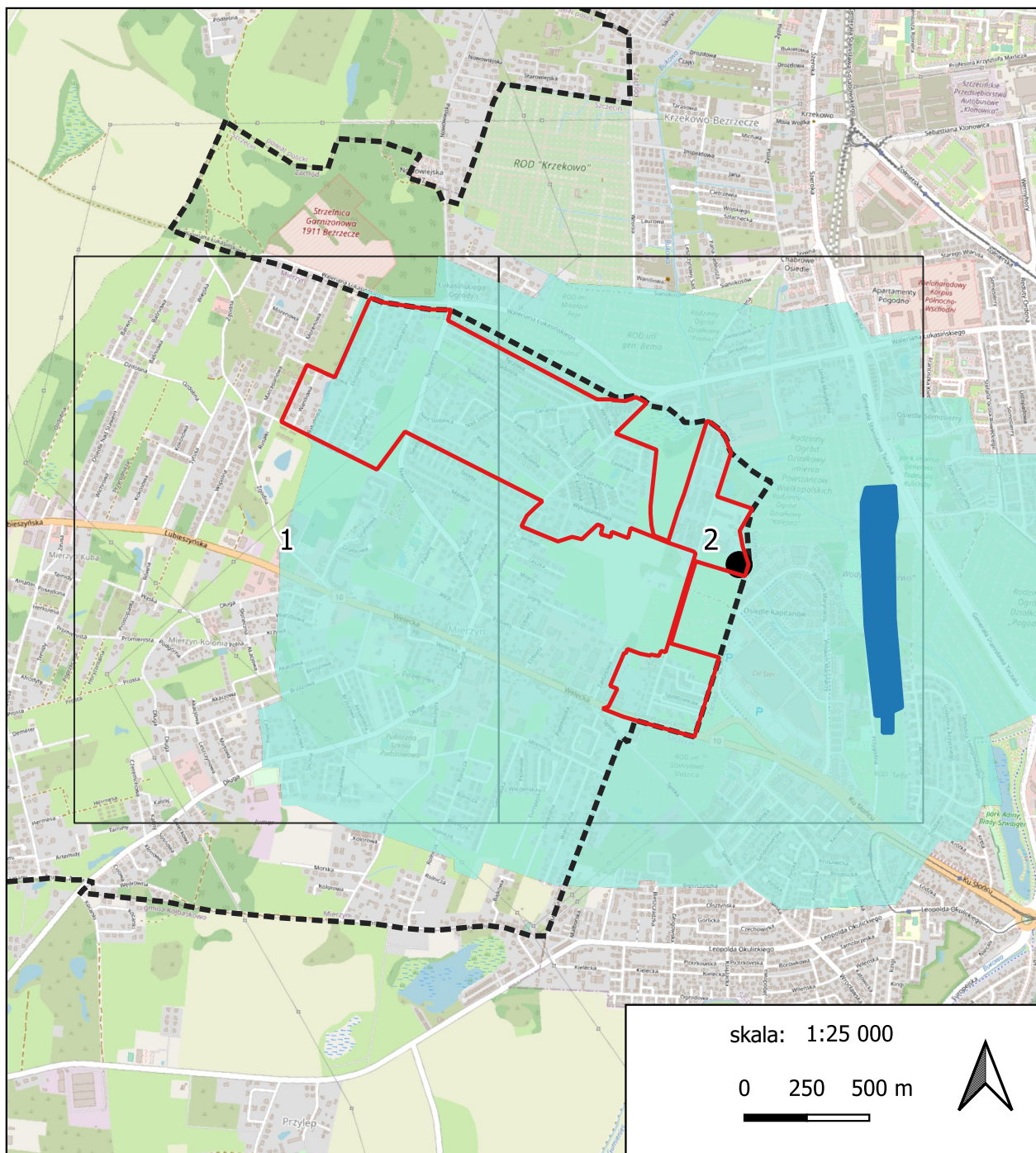
- 1) Studium uwarunkowań i kierunków zagospodarowania przestrzennego gminy Dobra - Uchwała Nr III/48/02 Rady Gminy Dobra z 30 grudnia 2012 roku w sprawie uchwalenia "Studium uwarunkowań i kierunków zagospodarowania przestrzennego gminy Dobra"
- 2) Miejscowy plan zagospodarowania przestrzennego Gminy Dobra
- 3) Wieloletni plan rozwoju i modernizacji urządzeń wodociągowych i urządzeń kanalizacyjnych

II. Część graficzna

W załączeniu przedstawiono mapę w skali 1: 10 000 zawierającą:

1. oznaczenie granic aglomeracji, oznaczenie znajdujących się na terenie aglomeracji
2. oznaczenie końcowego punktu zrzutu ścieków komunalnych,
3. oznaczenie granic administracyjnych,
4. oznaczenie stref ochronnych ujęć wody obejmujących tereny ochrony bezpośredniej i tereny ochrony pośredniej.

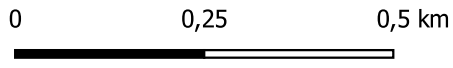
schemat podziału map



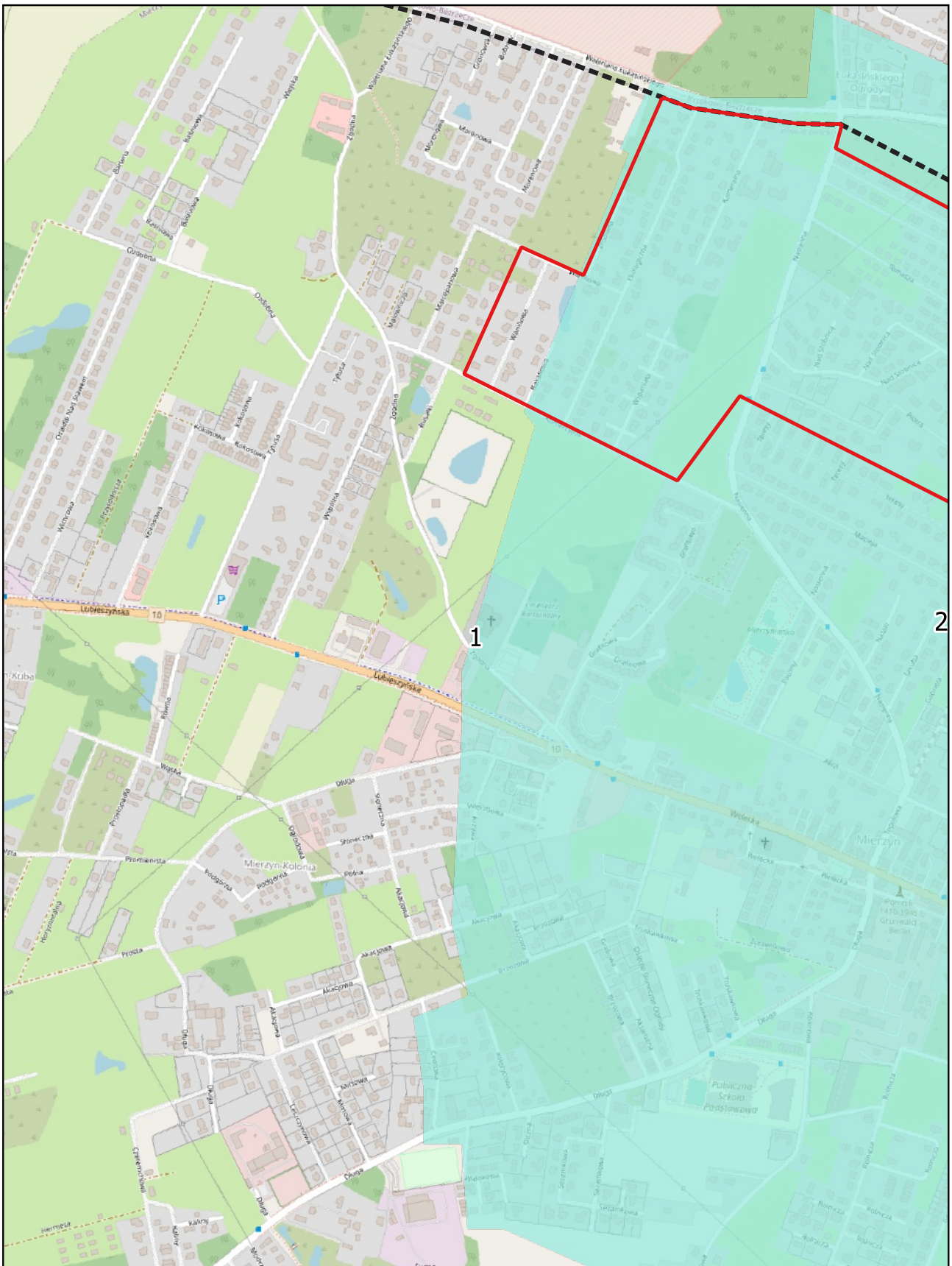
Legenda

- granica aglomeracji Mierzyn
- gmina Dobra
- końcowy punkt zrzutu ścieków komunalnych
- strefa ochrony bezpośredniej ujęcia wody
- strefa ochrony pośredniej ujęcia wody

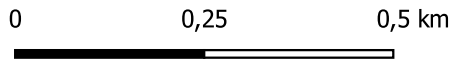
skala: 1:10 000



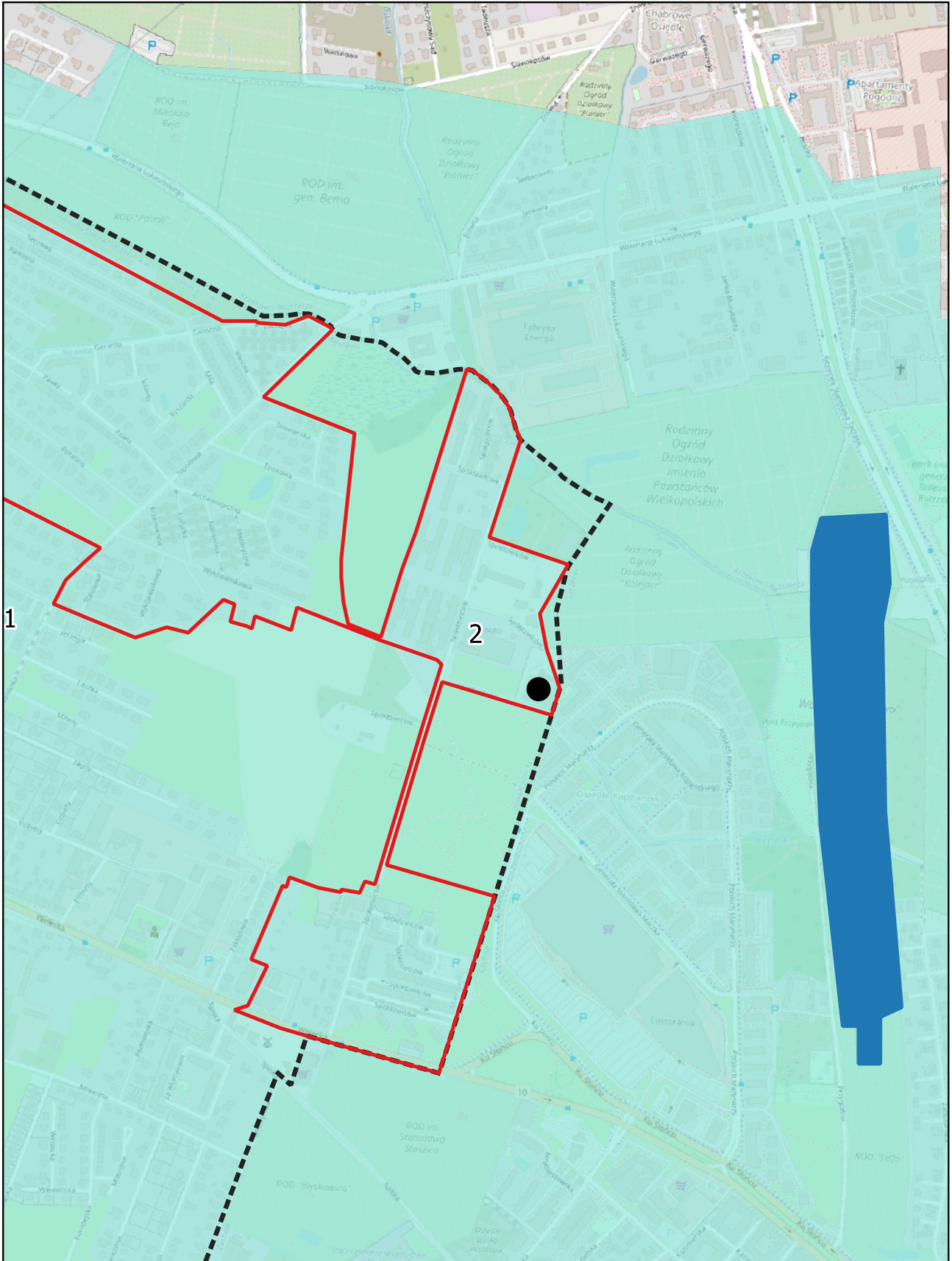
Arkusz: 1



skala: 1:10 000



Arkusz: 2



Uzasadnienie

Aglomeracja wyznaczona została uchwałą nr XIX/270/2020 Rady Gminy Dobra z dnia 26 listopada 2020 r. w sprawie wyznaczenia obszaru i granic aglomeracji Mierzyn o równoważnej liczbie mieszkańców (RLM) 4352 (Dz. U. Woj. Zachodniopomorskiego z dnia 18 grudnia 2020r. poz. 5784)

W skład aglomeracji wchodzi część miejscowości Mierzyn.

Na podstawie art. 92 ustawy Prawo wodne z 20 lipca 2017r. (Dz. U. z 2022 r. poz. 2625, 1549, 2185 z 2023r. poz. 295, 412), przeprowadzono przegląd obszarów i granic aglomeracji Mierzyn, który wykazał, iż z uwagi na wyłączenie z obszaru aglomeracji działek nieskanalizowanych i niezabudowanych oraz przeliczenia RLM aglomeracji nastąpiła konieczność zmiany aktualnego obszaru i granic aglomeracji Mierzyn. Na terenach wyłączonych z obszaru aglomeracji brak obecnie zabudowy, są to działki przewidziane pod ewentualną przyszłą zabudowę przemysłowo-usługową oraz drogi i stąd nie przewidziano ich skanalizowania w najbliższych latach. Ewentualna budowa kanalizacji w tych terenach będzie realizowana przez właścicieli bądź inwestorów.

Na mocy ww. ustawy Prawo wodne z dniem 1.01.2018r. kompetencje w zakresie wyznaczania oraz zmian obszaru i granic aglomeracji przejęły samorządy gminne. W myśl art. 87 ust. 1 i 6 ww. ustawy zmiana aktualnej aglomeracji następuje w drodze uchwały rady gminy.

Wielkość aglomeracji przekracza 2000 RLM, a zatem spełnia wymogi określone w art. 86 ust. 1 ustawy Prawo wodne. Równoważna liczba mieszkańców aglomeracji (RLM) dla aglomeracji Mierzyn wynosi 4 363 RLM i obejmuje:

- 4336 RLM pochodzących od mieszkańców aglomeracji korzystających z istniejącej sieci kanalizacyjnej,
- 21 RLM pochodzące od mieszkańców odprowadzającego ścieki taborem asenizacyjnym,
- 6 RLM pochodzące od mieszkańców którzy korzystają z przydomowych oczyszczalni ścieków.

Stopień skanalizowania wynosi 99,38 i spełnia wymóg wyposażenia aglomeracji o RLM < 100 000, w sieć kanalizacyjną co najmniej na poziomie 98%.

Część opisową aglomeracji Mierzyn stanowi załącznik 1 do niniejszej uchwały.

Część graficzna aglomeracji Mierzyn została przedstawione na mapie w skali 1:10 000, stanowiącej załącznik 2 do niniejszej uchwały.

Zgodnie z art. 87 ust. 4 Prawa wodnego projekt przedmiotowej uchwały został uzgodniony z Regionalnym Dyrektorem Ochrony Środowiska w Szczecinie oraz Dyrektorem Regionalnego Zarządu Gospodarki Wodnej w Szczecinie Państwowego Gospodarstwa Wodnego Wody Polskie.

Mając powyższe na względzie podjęcie niniejszej uchwały jest uzasadnione.