

*Raport z wykonania Programu Ochrony
Środowiska*

dla Gminy Dobra

za lata 2018 - 2019



Na zlecenie Urzędu Gminy Dobra Raport został opracowany przez



Autor: Katarzyna Helińska

Spis treści

Spis treści	2
1. Wstęp.....	5
1.1. Podstawa prawna wykonania raportu	5
1.2. Cel wykonania raportu.....	5
1.3. Zakres opracowania oraz okres sprawozdawczy.....	5
1.4. Źródła danych.....	6
2. Cele Programu Ochrony Środowiska dla Gminy Dobra	7
3. Charakterystyka Gminy Dobra	9
3.1. Położenie.....	9
3.2. Ludność.....	10
3.3. Gospodarka	11
3.4. Klimat i jakość powietrza	13
3.4.1. Klimat.....	13
3.4.2. Jakość powietrza.....	14
3.5. Hałas.....	19
3.6. Pola elektromagnetyczne	20
3.7. Gospodarowanie wodami	20
3.7.1. Wody powierzchniowe i podziemne	20
3.7.2. Wody podziemne.....	23
3.8. Gospodarka wodno – ściekowa	24
3.9. Geologia	26
3.9.2. Kopaliny.....	26
3.10. Gleby	27
3.11. Gospodarka odpadami i zapobieganie powstawaniu odpadów	27
3.12. Ochrona przyrody i lasów	30
3.12.1. Obszary chronione	30
3.12.2. Lasy.....	31
3.13. Poważne awarie przemysłowe	32
4. Zakres realizacji Programu Ochrony Środowiska	33
6. Analiza wskaźników monitorowania efektywności Programu Ochrony Środowiska	55
7. Ocena rozbieżności pomiędzy przyjętym w Programie celami a ich wykonaniem	58
8. Ocena postępu wdrażania Programu oraz jego faktycznego wpływu na środowisko przez dokonanie analizy wyznaczonych w Programie wskaźników oraz propozycja zmian w założeniach podstawowego Programu poprzez wykazanie nowych przedsięwzięć wymagających wprowadzenia, bądź weryfikacji przyjętego Programu	63
9. Analiza wydatków poniesionych na ochronę środowiska	66
10. Propozycja zmian w założeniach podstawowego programu poprzez wykazanie nowych przedsięwzięć wymagających wprowadzenia, bądź weryfikacji przyjętego Programu.....	68
11. Podsumowanie	69
12. Streszczenie	71

Spis tabel

Tabela 1. Ludność Gminy Dobra w latach 2013-2019	10
Tabela 2. Struktura ludności Gminy Dobra według ekonomicznej grupy wieku w latach 2013 - 2019	10
Tabela 3. Liczba podmiotów gospodarczych na terenie Gminy Dobra w latach 2013 – 2019	11
Tabela 4. Podmioty gospodarki narodowej w rejestrze REGON wg grup rodzajów działalności w 2019 roku	11
Tabela 5. Struktura podmiotów działalności gospodarczej wg sekcji PKD 2007 na przestrzeni lat 2013 - 2019	11
Tabela 6. Struktura własnościowa podmiotów gospodarczych z terenu Gminy Dobra w 2019 roku	13
Tabela 7. Klasy stref i wymagane działania w zależności od poziomu stężeń zanieczyszczenia	15
Tabela 8. Klasyfikacja aglomeracji górnośląskiej z uwzględnieniem kryteriów określonych w celu ochrony zdrowia w 2019 roku.	18
Tabela 9. Charakterystyka JCWP na terenie Gminy Dobra	21
Tabela 10. Wykaz złóż kopalin na terenie Gminy Dobra	27
Tabela 11. Osiągnięte przez gminę Dobra poziomy odzysku i recyklingu w latach 2018-2019	29
Tabela 12. Zadania zrealizowane w latach 2018 – 2019	34
Tabela 13. Zadania zrealizowane w latach 2018 - 2019 a nie wyznaczone w Programie Ochrony Środowiska dla Gminy Dobra na lata 2017 - 2020 z uwzględnieniem perspektywy do 2024 roku	53
Tabela 14. Wskaźniki monitorowania Programu Ochrony Środowiska dla Gminy Dobra na lata 2017 – 2020 z uwzględnieniem perspektywy do 2024 roku	56
Tabela 15. Stopień realizacji poszczególnych celów wyznaczonych w Programie Ochrony Środowiska	63
Tabela 16. Koszty poniesione na realizację zadań z zakresu ochrony środowiska w latach 2018 – 2019	67

1. Wstęp

1.1. Podstawa prawna wykonania raportu

Zgodnie z art. 18 ust. 2 ustawy z dnia 27 kwietnia 2001 roku Prawo Ochrony Środowiska (Dz. U. z 2020 r., poz. 1219) Wójt Gminy Dobra co 2 lata przedstawia Radzie Gminy raport z realizacji Programu Ochrony Środowiska. Przygotowanie niniejszego Raportu ma na celu zebranie w jednym dokumencie danych, które będą stanowiły podstawę do oceny stanu realizacji celów wynikających z Programu Ochrony Środowiska.

Raport z wykonania „Aktualizacji Programu Ochrony Środowiska dla Gminy Dobra na lata 2017 – 2020 z uwzględnieniem perspektywy do roku 2024” obejmujący lata 2018 – 2019, zwany dalej *Raportem*, jest dokumentem, w którym przeprowadzona została analiza wykonania zadań określonych ww. Programie Ochrony Środowiska. Dokument ten prezentuje postępy w realizacji zadań z zakresu ochrony i poprawy stanu środowiska zapisanych w *Programie*.

1.2. Cel wykonania raportu

Opracowanie Raportu z wykonania „Aktualizacji Programu Ochrony Środowiska dla Gminy Dobra na lata 2017 – 2020 z uwzględnieniem perspektywy do roku 2024” obejmującego lata 2018 – 2019 ma na celu:

- Przegląd i weryfikację priorytetów ekologicznych zawartych w Programie Ochrony Środowiska dla Gminy Dobra (POŚ),
- Dokonanie oceny prowadzonych działań pod kątem ich zgodności z celami wyznaczonymi w POŚ,
- Analizę źródeł finansowania przedsięwzięć zrealizowanych w ramach POŚ,
- Wskazanie barier w realizacji działań zaplanowanych w ramach POŚ,
- Wskazanie optymalnych metod monitorowania i sprawozdawczości działań planowanych do realizacji w latach kolejnych,
- Zidentyfikowanie problemów związanych z ochroną środowiska, wypełnienie ustawowego obowiązku zawartego w art. 18 ust. 2 ustawy Prawo Ochrony Środowiska, tj. z wykonania programu ochrony środowiska organ wykonawczy powiatu i gminy sporządza co 2 lata raport, który przedstawia Radzie Gminy.

1.3. Zakres opracowania oraz okres sprawozdawczy

Okres za jaki sporządzany jest raport z wykonania Aktualizacji Programu Ochrony Środowiska dla Gminy Dobra na lata 2017 – 2020 z uwzględnieniem perspektywy do roku 2024 obejmuje lata 2018 – 2019.

W związku z brakiem wytycznych określających formę oraz zakres „Raportu”, sporządzone opracowanie, zgodnie z umową z dnia 13 listopada 2020 r. powinno zawierać niżej wymienione informacje:

- Wykaz wykonanych w sensie ilościowym i jakościowym zadań wyznaczonych w Programie,
- Wykaz niezrealizowanych zadań ujętych w Programie z podaniem powodów (przyczyn)

Raport z wykonania Programu Ochrony Środowiska dla Gminy Dobra za lata 2018 - 2019

- odstąpienia od ich wykonania,
- Ocenę rozbieżności pomiędzy przyjętymi w Programie celami a ich wykonaniem,
 - Ocenę postępu wdrażania Programu oraz jego faktycznego wpływu na środowisko poprzez dokonanie analizy wyznaczonych w Programie wskaźników,
 - Analizę wydatków poniesionych na ochronę środowiska,
 - Propozycję zmiany w założeniach podstawowego Programu poprzez wykazanie nowych przedsięwzięć wymagających wprowadzenia, bądź weryfikacji przyjętego Programu.

1.4. Źródła danych

Celem sporządzenia Raportu zwrócono się do następujących jednostek i podmiotów organizacyjnych z prośbą o udzielenie informacji o stopniu realizacji wyznaczonych w POŚ zadań:

- Urząd Gminy Dobra,
- Główny Inspektorat Ochrony Środowiska,
- Wojewódzki Inspektorat Ochrony Środowiska w Szczecinie,
- Nadleśnictwo Trzebież,
- Zarząd Dróg Powiatowych w Policach,
- Wodociągi Zachodniopomorskie Spółka z o.o,
- Instytut Uprawy, Nawożenia i Gleboznawstwa,
- Jednostka Ochotniczej Straży Pożarnej
- Zarządcy nieruchomości.

Łącznie, na zapytanie odnośnie udostępnienia danych, otrzymano 4 odpowiedzi od niniejszych jednostek lub instytucji:

- Urząd Gminy Dobra,
- Wojewódzki Inspektorat ochrony Środowiska w Szczecinie,
- Wodociągi Zachodniopomorskie Spółka z o.o,
- Nadleśnictwo Trzebież,
- Zarząd Dróg Powiatowych w Policach,

Dane zostały pozyskane również z Banku Danych Regionalnych Głównego Urzędu Statystycznego (www.stat.gov.pl). Na ich podstawie opracowano Raport z Programu Ochrony Środowiska za lata 2018 – 2019.

2. Cele Programu Ochrony Środowiska dla Gminy Dobra

W Programie Ochrony Środowiska dla Gminy Dobra na lata 2017 – 2020 z uwzględnieniem perspektywy do roku 2024 w ramach poprawy jakości środowiska i bezpieczeństwa naturalnego oraz w ramach ochrony zasobów naturalnych uwzględniono łącznie 11 obszarów interwencji. Dla każdego z nich wyznaczono cel długookresowy oraz wyznaczono kierunki interwencji.

I. Ochrona klimatu i jakości powietrza

Cel długookresowy: Spełnienie norm jakości powietrza atmosferycznego na terenie gminy

Kierunek interwencji 1: Ograniczenie zanieczyszczeń do powietrza

Kierunek interwencji 2: Ograniczenie uciążliwości systemu komunikacyjnego

II. Zagrożenie hałasem

Cel długookresowy: Ograniczenie uciążliwości akustycznej dla mieszkańców gminy

Kierunek interwencji 1: Podniesienie komfortu życia mieszkańców gminy poprzez eliminację zagrożeń hałasem

III. Pola elektromagnetyczne

Cel długookresowy: Kontrola niejonizującego promieniowania elektromagnetycznego do środowiska na terenie gminy

Kierunek interwencji 1: Podniesienie komfortu życia mieszkańców gminy poprzez eliminację zagrożeń promieniowaniem elektromagnetycznym

IV. Gospodarowanie wodami

Cel długookresowy: Zrównoważone gospodarowanie wodami powierzchniowymi i podziemnymi umożliwiające zaspokojenie potrzeb wodnych gminy przy utrzymaniu co najmniej dobrego stanu wód

Kierunek interwencji 1: Zrównoważone gospodarowanie wodami powierzchniowymi i podziemnymi umożliwiające zaspokojenie potrzeb wodnych gminy przy utrzymaniu co najmniej dobrego stanu wód

V. Gospodarka wodno – ściekowa

Cel długookresowy: Podniesienie komfortu życia mieszkańców gminy poprzez stworzenie nowoczesnej infrastruktury związanej z gospodarką wodno - ściekową

Kierunek interwencji 1: Rozbudowa i modernizacja infrastruktury związanej z gospodarką wodno – ściekową

VI. Zasoby geologiczne

Cel długookresowy: Racjonalne i efektywne gospodarowanie zasobami kopalin ze złóż

Kierunek interwencji 1: Ochrona ukształtowania powierzchni ziemi

VII. Gleby

Cel długookresowy: Racjonalne wykorzystanie zasobów glebowych

Kierunek interwencji 1: Ochrona gleb przed degradacją i dewastacją

VIII. Gospodarka odpadami i zapobieganie powstawaniu odpadów

Cel długookresowy: Racjonalne gospodarowanie odpadami

Kierunek interwencji 1: Prawidłowe prowadzenie gospodarki odpadami

Kierunek interwencji 2: Realizacja Programu Usuwania Azbestu

IX. Zasoby przyrodnicze

Cel długookresowy: Zachowanie, odtworzenie i zrównoważone użytkowanie bioróżnorodności i georóżnorodności oraz ochrona przyrody

Kierunek interwencji 1: Ochrona zieleni, zasobów leśnych oraz obszarów o szczególnych walorach przyrodniczych

X. Zagrożenie poważnymi awariami

Cel długookresowy: Minimalizacja potencjalnych negatywnych skutków awarii

Kierunek interwencji 1: Poprawa stanu przygotowania gminy do podejmowania działań w sytuacji zagrożenia poprzez polepszenie warunków użytkowych i funkcjonalnych budynków OSP

Kierunek interwencji 2: Kreowanie właściwych zachowań mieszkańców gminy w przypadku wystąpienia zagrożeń życia i środowiska z tytułu wystąpienia awarii przemysłowych

XI. Edukacja ekologiczna

Cel długookresowy: Edukacja ekologiczna mieszkańców

Kierunek interwencji 1: Infrastruktura edukacyjna na terenie gminy

3. Charakterystyka Gminy Dobra

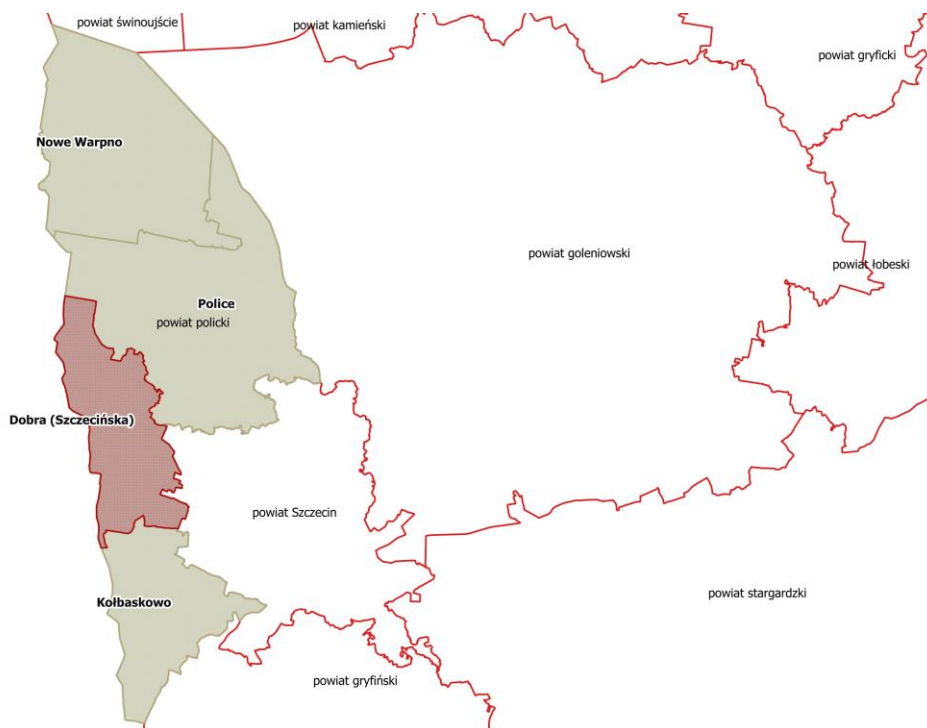
3.1. Położenie

Gmina Dobra położona jest w centralnej części powiatu polickiego, w zachodniej części województwa zachodniopomorskiego w strefie przygranicznej. Gmina sąsiaduje:

- od zachodu z Niemcami,
- od wschodu z miastem Szczecin,
- od północy i północnego wschodu z Gminą Police,
- od południa z Gminą Kołbaskowo.

W skład wiejskiej Gminy Dobra o powierzchni 11 028 ha (110 km²) wchodzi 12 sołectw, do których należą: Bezrzecze, Buk, Dobra, Dołuje, Grzepnica, Łęgi, Mierzyn, Rzędziny, Skarbimierzyce, Stolec, Wąwelnica, Wołczkowo.

Gmina leży w zasięgu oddziaływania oddalonego o 14 km ośrodka subregionalnego – miasta Szczecina. Gmina Dobra wchodzi w skład Szczecińskiego Obszaru Metropolitalnego.



Rysunek 1. Położenie Gminy Dobra na tle sąsiednich gmin i powiatu polickiego

Źródło: opracowanie własne

Zgodnie z fizycznogeograficzną regionalizacją Polski wg Kondrackiego Gmina Dobra położona jest na obszarze należącym do:

- prowincji Niż Środkowoeuropejski,
- podprowincji Pobrzeża Południowobałtyckie (313),
- makroregionu Pobrzeże Szczecińskie (313.2-3),
- mezoregionu: Równina Policka (313.23), Wzniesienie Szczecińskie (313.26).

3.2. Ludność

Liczba ludności w Gminie Dobra na koniec 2019 roku wynosiła 24 292 osoby w tym: 11 879 mężczyzn, 12 413 kobiet. Liczba mieszkańców w latach 2013 - 2019 systematycznie wzrastała. Zmiany w liczbie ludności miasta przedstawia tabela poniżej.

Tabela 1. Ludność Gminy Dobra w latach 2013-2019

Rok	2013	2014	2015	2016	2017	2018	2019
Liczba mieszkańców ogółem	19 301	20 144	20 866	21 611	22 511	23 472	24 292

Źródło: Urząd Gminy; GUS

Struktura ludności gminy pod względem wielkości grup ekonomicznych w 2013 roku przedstawiała się następująco: 23,6% ogółu mieszkańców stanowiły osoby w wieku przedprodukcyjnym (0-17 lat), 66,2% osoby w wieku produkcyjnym oraz 10,2% stanowiły osoby w wieku poprodukcyjnym. Natomiast w 2019 roku sytuacja przedstawiała się następująco: 23,1% ogółu mieszkańców stanowiły osoby w wieku przedprodukcyjnym (0-17 lat), 63,5% osoby w wieku produkcyjnym oraz 13,4% stanowiły osoby w wieku poprodukcyjnym. Należy zwrócić uwagę na rokrocznie zwiększający się odsetek osób w wieku poprodukcyjnym oraz ubytek ludności w wieku przedprodukcyjnym, świadczący o postępującym procesie starzenia się społeczeństwa. Strukturę ludności gminy z podziałem według grup ekonomicznych w latach 2013 - 2019 przedstawia tabela poniżej.

Tabela 2. Struktura ludności Gminy Dobra według ekonomicznej grupy wieku w latach 2013 - 2019

Wyszczególnienie	Wiek przedprodukcyjny (0-17 lat)		Wiek produkcyjny		Wiek poprodukcyjny	
	[osoby]	[%]	[osoby]	[%]	[osoby]	[%]
2013	4 550	23,6	12 783	66,2	1 968	10,2
2014	4 733	23,5	13 252	65,8	2 159	10,7
2015	4 899	23,5	13 604	65,2	2 363	11,3
2016	5 033	23,3	14 001	64,8	2 577	11,9
2017	5 253	23,3	14 465	64,3	2 793	12,4
2018	5 486	23,4	14 952	63,7	3 034	12,9
2019	5 603	23,1	15 426	63,5	2 263	13,4

Źródło: GUS

Bezrobocie w gminie w latach 2013 - 2019 znacznie się zmniejszyło. W roku 2013 bezrobotnych było około 794 osób (454 kobiety i 340 mężczyzn), co daje 6,2% ludności. W roku 2019 było to już 324 osób w tym 212 kobiet i 112 mężczyzn. Oznacza to, że udział bezrobotnych rejestrowanych zmalał o 4,9% i obecnie wynosi 2,1%.

3.3. Gospodarka

Według danych z Krajowego Rejestru Podmiotów Gospodarki Narodowej w Gminie Dobra na przestrzeni lat 2013-2019 zaobserwowano wyraźny wzrost liczby podmiotów gospodarczych. W roku 2013 w krajowym rejestrze podmiotów gospodarczych na terenie Gminy Dobra zarejestrowanych było 3 576 podmiotów gospodarczych, a w 2019 roku – 4 918 podmiotów gospodarczych. W badanym okresie zmniejszeniu uległa liczba podmiotów publicznych, zaś znacznie wzrosła liczba podmiotów sektora prywatnego. W sektorze publicznym zarejestrowano w 2013 roku było 20 podmiotów, a w 2019 o 3 mniej, czyli 17 podmiotów. Natomiast w sektorze prywatnym w 2013 roku zarejestrowanych było 3 556 podmiotów, a w 2019 roku o 1 281 więcej, czyli 4 837 podmiotów. W tabeli poniżej przedstawiono zmiany liczby podmiotów gospodarczych na przestrzeni lat 2013 – 2019 z podziałem na sektor publiczny i prywatny.

Tabela 3. Liczba podmiotów gospodarczych na terenie Gminy Dobra w latach 2013 - 2019

Wyszczególnienie	Podmioty gospodarcze ogółem						
	2013	2014	2015	2016	2017	2018	2019
Ogółem	3 576	3 783	3 968	4 133	4 365	4 654	4 918
Sektor publiczny	20	20	21	22	19	17	17
Sektor prywatny	3 556	3 762	3 930	4 084	4 301	4 586	4 837

Źródło: GUS

Porównując liczbę podmiotów gospodarczych według grup rodzajów działalności, największy udział w ogóle podmiotów gospodarczych w Gminie Dobra przypada na działalność pozostałą (usługi), stanowi to 80,07% wszystkich podmiotów gospodarczych w gminie. Najmniejsze znaczenie ma działalność rolnictwo, łowiectwo i leśnictwo, która stanowi mniej niż 1% całości podmiotów.

Tabela 4. Podmioty gospodarki narodowej w rejestrze REGON wg grup rodzajów działalności w 2019 roku

Rodzaj działalności	Liczba podmiotów [szt.]	Udział procentowy [%]
Ogółem	4 918	100%
Rolnictwo, łowiectwo, leśnictwo	35	0,71
Przemysł i budownictwo	945	19,22
Pozostała działalność	3 938	80,07

Źródło: Opracowanie własne na podstawie danych GUS

Tabela 5. Struktura podmiotów działalności gospodarczej wg sekcji PKD 2007 na przestrzeni lat 2013 - 2019

Sekcja PKD 2007	2013	2014	2015	2016	2017	2018	2019
Sekcja A – Rolnictwo, leśnictwo, łowiectwo i rybactwo	36	26	32	27	30	30	35
Sekcja B – Górnictwo i wydobywanie	35	1	2	1	1	1	2
Sekcja C – Przetwórstwo przemysłowe	293	303	310	326	338	336	365
Sekcja D – Wytwarzanie i zaopatrywanie w energię elektryczną, gaz, parę wodną, gorącą wodę i powietrze do układów klimatyzacyjnych	6	6	10	9	10	11	11

Sekcja PKD 2007	2013	2014	2015	2016	2017	2018	2019
Sekcja E – Dostawa wody; gospodarowanie ściekami i odpadami oraz działalność związana z rekultywacją	9	7	9	11	12	11	14
Sekcja F – Budownictwo	343	346	381	408	441	488	553
Sekcja G – Handel hurtowy i detaliczny pojazdami samochodowymi, naprawa pojazdów samochodowych, włączając motocykle	825	867	864	888	904	925	895
Sekcja H – Transport i gospodarka magazynowa	162	162	169	186	189	221	238
Sekcja I – Działalność związana z zakwaterowaniem i usługami gastronomicznymi	93	104	101	111	127	141	158
Sekcja J – Informacja i komunikacja	115	122	139	140	152	166	184
Sekcja K – Działalność finansowa i ubezpieczeniowa	157	150	147	139	142	149	154
Sekcja L – Działalność związana z obsługą rynku nieruchomości	114	131	145	152	160	174	187
Sekcja M – Działalność profesjonalna, naukowa i techniczna	533	579	638	643	671	711	749
Sekcja N – Działalność w zakresie usług administrowania i działalność wspierająca	121	135	140	141	167	187	198
Sekcja O – Administracja publiczna i obrona narodowa; obowiązkowe zabezpieczenie społeczne	5	5	5	6	6	6	6
Sekcja P – Edukacja	93	101	107	125	135	143	150
Sekcja Q – Opieka zdrowotna i pomoc społeczna	447	479	514	542	580	621	656
Sekcja R – Działalność związana z kulturą, rozrywką i rekreacją	37	41	40	46	52	55	60
Sekcja S - Pozostała działalność usługowa i T – Gospodarstwa domowe zatrudniające pracowników; gospodarstwa domowe produkujące wyroby i świadczące usługi na własne potrzeby	186	217	213	222	233	261	282
Sekcja U – Organizacje i zespoły eksterytorialne	0	0	0	0	0	0	0

Źródło: Opracowanie własne na podstawie danych GUS

Najwięcej podmiotów gospodarczych działa w sekcji G – Handel hurtowy i detaliczny pojazdami samochodowymi, naprawa pojazdów samochodowych, włączając motocykle (895 podmiotów w 2019 roku), sekcja M – Działalność profesjonalna, naukowa i techniczna (749 podmiotów w 2019 roku) oraz sekcji sekcja Q – Opieka zdrowotna i pomoc społeczna (656 podmiotów w 2019 roku). Najmniejsza liczba podmiotów gospodarczych prowadzi działalność w zakresie sekcji B – górnictwo i wydobywanie oraz sekcji O - Administracja publiczna i obrona narodowa; obowiązkowe zabezpieczenie społeczne (2 podmioty w 2019 roku).

Brak podmiotów gospodarczych działających w sekcji U – organizacje i zespoły eksterytorialne.

Tabela 6. Struktura własnościowa podmiotów gospodarczych z terenu Gminy Dobra w 2019 roku

Podmioty wg sektorów własnościowych	Liczba podmiotów
Sektor publiczny	
Sektor publiczny - ogółem	17
państwowe i samorządowe jednostki prawa budżetowego	14
Przedsiębiorstwa państwowe	0
spółki handlowe	0
Sektor prywatny	
Sektor prywatny - ogółem	4 837
osoby fizyczne prowadzące działalność gospodarczą	4 149
spółki handlowe	361
spółki handlowe z udziałem kapitału zagranicznego	64
spółdzielnie	3
fundacje	20
stowarzyszenia i organizacje społeczne	61

Źródło: Opracowanie własne na podstawie danych GUS

W Gminie Dobra działa łącznie 17 podmiotów należących do sektora publicznego (0,35% wszystkich podmiotów) i są to głównie państwowe i samorządowe jednostki prawa budżetowego (14 jednostek). W gminie w 2019 roku działało 4 837 podmiotów sektora prywatnego (98,35% wszystkich podmiotów), w tym 4 149 podmiotów były to osoby fizyczne prowadzące działalność gospodarczą, 361 podmiotów to spółki handlowe, a 64 to spółki handlowe z udziałem kapitału zagranicznego oraz 3 spółdzielnie. Na terenie gminy w analizowanym roku działało 20 fundacji i 61 stowarzyszeń i organizacji społecznych.

3.4. Klimat i jakość powietrza

3.4.1. Klimat

Gmina Dobra leży w strefie klimatu umiarkowanego. Zgodnie z podziałem Romualda Gumińskiego (1948 r.) na regiony regiony rolniczo-klimatyczne (regionalizacja klimatu Polski z punktu widzenia potrzeb rolnictwa) gmina Dobra mieści się w obrębie dzielnicy I- szczecińskiej. Klimat tego obszaru kształtuje się pod wpływem częstego napływu oceanicznych mas powietrza.

W oparciu o regionalizację klimatyczną A. Wosia, Regiony Klimatyczne Polski w Świetle Częstości Występowania Różnych Typów Pogody (1993 r.) Gmina Dobra mieści się w regionie VI – Zachodniopomorskim. Region ten, po stronie polskiej, swym zasięgiem obejmuje w głównej mierze Nizinę Szczecińską. W charakteryzowanej części regionu specyficzną cechą, w porównaniu z innymi rejonami kraju, jest względnie częste występowanie dni z pogodą przymrozkową, umiarkowanie zimną, z niewielkim zachmurzeniem, bez opadu oraz rzadkie zjawianie się dni z pogodą przymrozkową, umiarkowanie zimną, z dużym zachmurzeniem nieba i opadem.

Główne parametry meteorologiczne Gminy Dobra są następujące:

- średnia roczna temperatura powietrza wynosi 7,5 - 8,0°C, w okresie wegetacyjnym 13,6 - 14,0°C, w okresie V - VII 15,0 - 15,6°C;
- średnia roczna suma opadów wynosi 500 - 600 mm, w okresie wegetacyjnym 350 - 400 mm;
- długość okresu wegetacyjnego wynosi średnio 217 - 224 dni;

- początek okresu wegetacyjnego przypada średnio na dni 31.III. - 5.IV., a koniec 3 - 5. XI.;
- pierwsze przymrozki średnio występują ok. 25.X., ostatnie ok. 25.IV.;
- długość okresu bezprzymrozkowego wynosi ok. 180 - 185 dni, co w zestawieniu z długością okresu wegetacyjnego stwarza pewne niebezpieczeństwo wymarzania niektórych roślin, szczególnie wczesnych warzyw.

Na obszarze Gminy dominują w ciągu roku wiatry z kierunku południowo – zachodniego i zachodniego. Najrzadziej notowane są wiatry wschodnie.

Z punktu widzenia stałego przebywania człowieka, najkorzystniejszymi warunkami topoklimatycznymi charakteryzuje się południowa i południowo - wschodnia część Gminy. Są to tereny wysoczyznowe, płaskie lub pagórkowate, dobrze nasłonecznione i przewietrzane o małej wilgotności powietrza.

Północna część gminy (rozległe obniżenia dolin Małej Gunicy, Strugi Wołczkowskiej i misy jez. Świdwie) charakteryzuje się mniej korzystnymi lub niekorzystnymi warunkami topoklimatycznymi (PGN, Gmina Dobra 2015 r.).

3.4.2. Jakość powietrza

Zgodnie z art. 89 ustawy Prawo ochrony środowiska, Wojewódzki Inspektor Ochrony Środowiska co roku dokonuje oceny poziomów substancji w powietrzu w poszczególnych strefach. Ocenę taką przeprowadza się z uwzględnieniem kryteriów ustanowionych ze względu na ochronę zdrowia ludzi i ze względu na ochronę roślin. W rozumieniu założeń do ustawy Prawo ochrony środowiska, przygotowywanych w związku z transpozycją do prawa polskiego Dyrektywy w sprawie jakości i czystszej powietrza dla Europy przyjmuje się, że od stycznia 2010 r. dla wszystkich zanieczyszczeń uwzględnionych w ocenie, strefę stanowi:

- aglomeracja o liczbie mieszkańców powyżej 250 tysięcy,
- miasto niebędące aglomeracją o liczbie mieszkańców powyżej 100 tysięcy,
- pozostały obszar województwa, niewchodzący w skład aglomeracji i miast powyżej 100 tys. mieszkańców.

Substancje podlegające ocenie to:

- dwutlenek siarki SO₂,
- dwutlenek azotu NO₂,
- tlenek węgla CO,
- benzen C₆H₆,
- pył zawieszony PM₁₀,
- pył zawieszony PM_{2.5},
- ołów w pyle Pb(PM₁₀),
- arsen w pyle As(PM₁₀),
- kadm w pyle Cd(PM₁₀),
- nikiel w pyle Ni(PM₁₀),
- benzo(a)piren w pyle B(a)P(PM₁₀),
- ozon O₃.

Podstawą klasyfikacji stref w rocznej ocenie jakości powietrza są wartości poziomów:

- dopuszczalnego - oznacza poziom substancji w powietrzu ustalony na podstawie wiedzy naukowej, w celu unikania, zapobiegania lub ograniczania szkodliwego oddziaływania na zdrowie ludzkie lub środowisko jako całość, który powinien być osiągnięty w określonym terminie i po tym terminie nie powinien być przekroczony,
- docelowego - oznacza poziom substancji w powietrzu ustalony w celu unikania, zapobiegania lub ograniczania szkodliwego oddziaływania na zdrowie ludzkie lub środowisko jako całość, który ma być osiągnięty tam gdzie to możliwe w określonym czasie,
- poziomu celu długoterminowego - oznacza poziom substancji w powietrzu, który należy osiągnąć w dłuższej perspektywie z wyjątkiem przypadków, gdy nie jest to możliwe w drodze zastosowania proporcjonalnych środków – w celu zapewnienia skutecznej ochrony zdrowia ludzkiego i środowiska.

Oprócz w/w poziomów określony jest również poziom krytyczny, po przekroczeniu którego mogą wystąpić bezpośrednie niepożądane skutki w odniesieniu do komponentów przyrody, ale nie w odniesieniu do człowieka oraz margines tolerancji, który określa procentową część poziomu dopuszczalnego, o którą poziom ten może zostać przekroczony. W wyniku klasyfikacji, w zależności od analizy stężeń w danej strefie, można wydzielić następujące klasy stref:

- klasa A – stężenia zanieczyszczeń na terenie strefy nie przekraczają poziomów dopuszczalnych lub poziomów docelowych,
- klasa B – stężenia zanieczyszczeń na terenie strefy przekraczają poziomy dopuszczalne lecz nie przekraczają poziomów dopuszczalnych powiększonych o margines tolerancji,
- klasa C – stężenia zanieczyszczeń na terenie strefy przekraczają poziomy dopuszczalne powiększone o margines tolerancji, w przypadku gdy margines tolerancji nie jest określony – poziomy dopuszczalne i poziomy docelowe.

Dla ozonu:

- klasa D1 – stężenia ozonu nie przekraczają poziomu celu długoterminowego,
 - klasa D2 – stężenia ozonu przekraczają poziom celu długoterminowego,
- oraz dla PM2.5:
- klasa A – stężenia zanieczyszczeń na terenie strefy nie przekraczają poziomu docelowego,
 - klasa C2 – stężenia PM2.5 przekraczają poziom docelowy.

Klasy stref dla zanieczyszczeń oraz wymagane działania w zależności od ich poziomu stężeń przedstawia tabela poniżej.

Tabela 7. Klasy stref i wymagane działania w zależności od poziomu stężeń zanieczyszczenia

Poziom stężenie	Zanieczyszczenie	Klasa	Wymagane działania
Poziom dopuszczalny i poziom krytyczny			
<poziom dopuszczalny i poziom krytyczny	dwutlenek siarki dwutlenek azotu tlenki azotu tlenek węgla benzen, pył PM10 ołów (PM10)	A	- utrzymanie stężeń zanieczyszczenia poniżej poziomu dopuszczalnego oraz próba utrzymania najlepszej jakości powietrza zgodnej ze zrównoważonym rozwojem
>poziom dopuszczalny i poziom krytyczny		C	- określenie obszarów przekroczeń poziomów dopuszczalnych, - opracowanie Programu Ochrony Powietrza POP

Poziom stężenie	Zanieczyszczenie	Klasa	Wymagane działania
			w celu osiągnięcia odpowiednich poziomów dopuszczalnych substancji w powietrzu (jeśli POP nie był uprzednio opracowany), - kontrolowanie stężeń zanieczyszczenia na obszarach przekroczeń i prowadzenie działań mających na celu obniżenie stężeń przynajmniej do poziomów dopuszczalnych
Poziom dopuszczalny i margines tolerancji			
<poziom dopuszczalny	pył zawieszony PM2.5 dodatkowo dwutlenek azotu, benzen i pył zawieszony PM10 dla stref, które uzyskały derogację	A	- utrzymanie stężeń zanieczyszczenia poniżej poziomu dopuszczalnego oraz próba utrzymania najlepszej jakości powietrza zgodnej ze zrównoważonym rozwojem
>poziom dopuszczalny <poziom dopuszczalny z marginesem tolerancji		B	- określenie obszarów przekroczeń poziomu dopuszczalnego, - określenie przyczyn przekroczenia poziomu dopuszczalnego substancji w powietrzu, podjęcie działań w celu zmniejszenia emisji substancji
>poziom dopuszczalny z marginesem tolerancji		C	- określenie obszarów przekroczeń poziomu dopuszczalnego oraz poziomu dopuszczalnego powiększonego o margines tolerancji, - opracowanie Programu Ochrony Powietrza POP w celu osiągnięcia poziomu dopuszczalnego w wyznaczonym terminie
Poziom docelowy			
<poziom docelowy	Ozon AOT40 arsen (PM10) nikiel (PM10) kadm (PM10) benzo/a/piren (PM10)	A	- działania niewymagane
>poziom docelowy		C	- dążenie do osiągnięcia poziomu docelowego substancji w określonym czasie za pomocą ekonomicznie uzasadnionych działań technicznych i technologicznych, - opracowanie Programu Ochrony Powietrza, w celu osiągnięcia odpowiednich poziomów docelowych w powietrzu, jeśli POP nie był opracowany pod kątem określonej substancji
	PM2.5	C2	- dążenie do osiągnięcia poziomu docelowego do 2016 r.
Poziom celu długoterminowego			
<poziom celu długoterminowego	Ozon AOT40	D1	działania niewymagane
>poziom celu długoterminowego		D2	- dążenie do osiągnięcia poziomu celu długoterminowego do 2020 r.

Źródło: Roczna Ocena Jakości Powietrza w województwie zachodniopomorskim za rok 2019

System pomiarów zanieczyszczeń powietrza

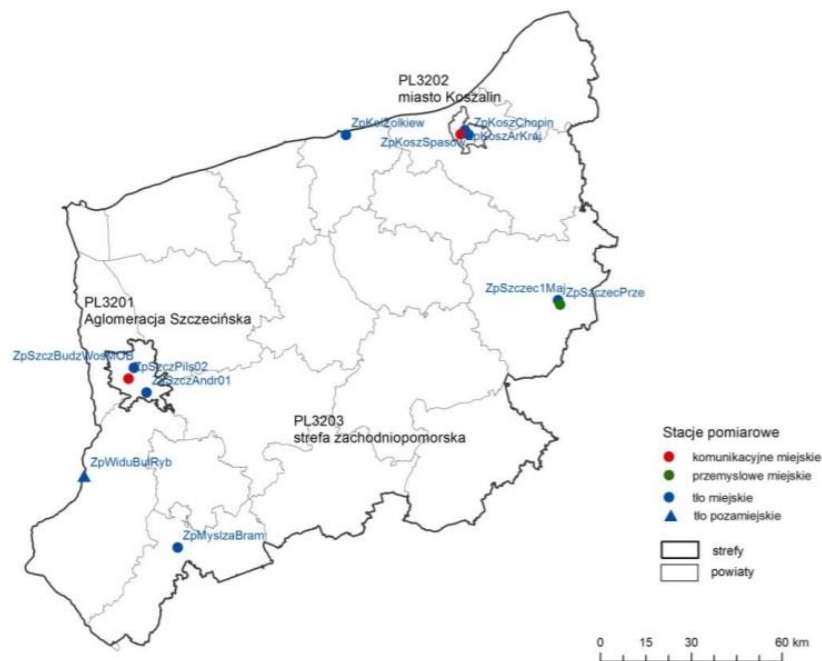
Do przeprowadzenia rocznej oceny jakości powietrza i wynikającej z niej klasyfikacji stref wykorzystano stanowiska pomiarowe, które spełniały kryteria dotyczące kompletności danych pomiarowych.

Pomiary automatyczne

W 2019 roku WIOŚ w Szczecinie prowadził automatyczne pomiary zanieczyszczeń powietrza z wykorzystaniem 7 stacji automatycznych – trzy stacje w aglomeracji szczecińskiej (ul. Andrzejewskiego, ul. Piłsudskiego i ul. Budzisz Wosia), dwie stacje w strefie miasto Koszalin (ul. Armii Krajowej, ul. Chopina) oraz dwie stacje zlokalizowane w strefie zachodniopomorskiej w miejscowości Widuchowa (powiat gryfiński) i w Szczecinku przy ul. Przemysłowej (powiat szczecinecki).

Pomiary manualne

W 2019 roku manualne pomiary pyłu PM10 i pyłu PM2,5 prowadzone były na 10 stacjach (trzy w aglomeracji szczecińskiej, dwie w Szczecinku i w Koszalinie oraz po jednej w Widuchowej, Myśliborzu oraz Kołobrzegu). Łącznie było to 13 stanowisk pomiarów pyłowych (9 stanowisk pyłu PM10 i 4 stanowiska pyłu PM2,5). Na 8 stanowiskach oznaczano stężenia benzo(a)pirenu w pyle PM10, a na stacji tła miejskiego w Szczecinie, przy ul. Andrzejewskiego pozostałe WWA. Na trzech stanowiskach (Szczecin, Koszalin, Szczecinek) prowadzono pomiary stężeń metali ciężkich (arsen, kadm, nikiel, ołów) w pyle PM10.



Rysunek 2. Lokalizacja stacji pomiarowych w województwie zachodniopomorskim, wykorzystanych w ocenie za rok 2019

Źródło: Roczna Ocena Jakości Powietrza w województwie zachodniopomorskim za rok 2019

Gmina Dobra należy do strefy zachodniopomorskiej (PL320) oceny jakości powietrza. Prowadzona ocena ma na celu monitorowanie zmian jakości powietrza i ma być podstawą do podjęcia działań powodujących zmniejszenia stężeń zanieczyszczeń w powietrzu przynajmniej do poziomu stężenia dopuszczalnego na terenie kraju w określonym terminie. W tabeli 8 przedstawione zostały dane za rok 2019.

Tabela 8. Klasyfikacja aglomeracji górnośląskiej z uwzględnieniem kryteriów określonych w celu ochrony zdrowia w 2019 roku.

Rok	Symbol klasy strefy dla poszczególnych substancji												
	NO ₂	SO ₂	CO	C ₆ H ₆	Pył PM 2,5	Pył PM10	BaP	As	Cd	Ni	Pb	O ₃	
2019	A	A	A	A	A	A	C	A	A	A	A	A	D2

Źródło: Roczna ocena jakości powietrza w województwie zachodniopomorskim, Raport za rok 2019

W rocznej ocenie jakości powietrza dla strefy zachodniopomorskiej 2019 r., z uwzględnieniem kryteriów ustanowionych dla celów ochrony zdrowia, stwierdzono przekroczenie stężenia benzo(a)pirenu. Obowiązujący dla średniorocznego stężenia benzo(a)pirenu poziom docelowy, który wynosi 1 ng/m³, został przekroczony na 2 spośród 8 stanowisk pomiarowych

w województwie. Przekroczenia wartości docelowej przez stężenia średnioroczne wystąpiły na stanowisku pomiarowym w Szczecinku (ul. Przemysłowa), oraz w Myśliborzu (ul. Za Bramką). Na pozostałych 6 stanowiskach nie zarejestrowano przekroczeń. Na stanowisku w Szczecinku ul. 1 Maja oraz w Kołobrzegu przy ul. Żółkiewskiego nie wystąpiły przekroczenia poziomu docelowego. W związku z tym w ocenie za 2019 rok tylko strefa zachodniopomorska otrzymała klasę C ze względu na ponadnormatywne stężenia benzo(a)pirenu.

Stężenia w okresach zimowych były kilkukrotnie wyższe niż w sezonie letnim. Oznacza to, iż głównym źródłem emisji tego zanieczyszczenia do powietrza jest spalanie paliw związane z ogrzewaniem mieszkań. Przekroczenia występują głównie w miejscach, gdzie przeważa zabudowa jednorodzinna i funkcjonują systemy indywidualnego ogrzewania budynków dochodzi do kumulacji zanieczyszczeń. Jest to efekt wzmożonej emisji ze spalania paliw stałych (często słabej jakości) w paleniskach domowych.

W strefie zachodniopomorskiej w 2019 roku w strefie zachodniopomorskiej został przekroczony poziom celu długoterminowego ozonu, określony ze względu na ochronę zdrowia (klasa D2).

W przypadku pozostałych zanieczyszczeń, których stężenia nie przekroczyły obowiązujących w 2019 roku kryteriów ustanowionych ze względu na ochronę zdrowia: dwutlenku siarki (SO₂), dwutlenku azotu (NO₂), pyłu zawieszonego PM₁₀, pyłu zawieszonego PM_{2,5}, benzenu (C₆H₆), tlenku węgla (CO), ozonu (O₃) – poziom docelowy, arsenu (As), kadmu (Cd), niklu (Ni) i ołowiu (Pb), strefa zachodniopomorska otrzymała klasę A.

W strefie zachodniopomorskiej wystąpiło przekroczone obowiązujące dla ozonu kryterium poziomu celu długoterminowego ze względu na ochronę roślin (klasa D2).

Uchwałą Nr XVI/204/20 Sejmiku województwa zachodniopomorskiego z dnia 4 czerwca 2020 r. uchwalono Program ochrony powietrza wraz z planem działań krótkoterminowych dla strefy aglomeracja szczecińska. Program został opracowany w związku z odnotowanym w 2018 roku przekroczeniem poziomów docelowych benzo(a)pirenu na terenie strefy. Celem opracowania Programu jest wskazanie przyczyn wystąpienia przekroczeń poziomu docelowego benzo(a)pirenu, a następnie wskazanie działań naprawczych, które pomogą poprawić jakość powietrza.

Program działań naprawczych na terenie Gminy Dobra opublikowano także w Planie Gospodarki Niskoemisyjnej dla Gminy Dobra przyjęty Uchwałą Nr XXVIII/380/2017 Rady Gminy Dobra z dnia 30 listopada 2017 r. zmieniającą uchwałę w sprawie przyjęcia i wdrożenia do realizacji Planu Gospodarki

Niskoemisyjnej dla Gminy Dobra, opracowanego w ramach realizacji projektu pn. "Zintegrowany Plan Gospodarki Niskoemisyjnej Szczecińskiego Obszaru Metropolitalnego. W ramach działań wyznaczono cele strategiczne dążące do poprawy jakości powietrza, zgodnie z Programem ochrony powietrza dla stref województwa zachodniopomorskiego, w których stwierdzone zostały ponadnormatywne poziomy substancji w powietrzu, a w szczególności dla strefy zachodniopomorskiej. Są to:

- Zmniejszenie stężenia substancji zanieczyszczających w powietrzu na terenie gminy – pyłu zawieszonego PM10 do poziomu dopuszczalnego oraz B(a)P do poziomu docelowego i utrzymywania ich na tych poziomach;
- Racjonalizacja wykorzystania źródeł energii oraz stymulowanie poprawy efektywności energetycznej na wszystkich etapach procesu zaopatrzenia w energię odbiorców z terenu gminy;
- Redukcja zużycia energii finalnej, poprzez podniesienie efektywności energetycznej budynków;
- Zwiększenie efektywności wykorzystywanie, odnawialnych źródeł energii;
- Stworzenie systemu gospodarki odpadami zgodnego z zasadami zrównoważonego rozwoju: minimalizacja ilości wytwarzanych odpadów oraz wprowadzenie nowoczesnego systemu ich odzysku i unieszkodliwiania;
- Edukacja i promocja w obszarze ochrony środowiska.

3.5. Hałas

Ochrona przed hałasem polega na zapewnieniu jak najlepszego stanu akustycznego środowiska poprzez uzyskanie odpowiedniego poziomu hałasu poniżej dopuszczalnego lub co najmniej na tym poziomie oraz zmniejszenie do tego poziomu, gdy nie jest on dotrzymywany. Tereny zagrożone hałasem to obszary o szczególnie drastycznym stopniu degradacji klimatu akustycznego. Dla terenów, w których przekraczane są dopuszczalne poziomy hałasu, wymagane jest opracowanie programu działań, prowadzącego do poprawy i likwidacji istniejących niezgodności z wymogami ochrony środowiska.

Najistotniejsze źródła hałasu na terenie Gminy Dobra to źródła komunikacyjne. Przez południową część gminy przebiega droga krajowa nr 10 o długości 7,8 km, łącząca dawne przejście graniczne w Lubieszynie ze Szczecinem (14 km). Jest to ruch związany z międzynarodowym przejściem granicznym Lubieszyn–Linken, czyli docelowy do miasta Szczecina, tranzytowy oraz lokalny przygraniczny związany z usługami i handlem.

Pozostałe drogi w gminie to drogi powiatowe o łącznej długości 54,1 km oraz drogi gminne o łącznej długości ok 151,51 km.

Wojewódzki Inspektorat Ochrony Środowiska w Szczecinie w latach 2016 – 2019 nie prowadził pomiarów natężenia hałasu w Gminie Dobra.

Zrealizowane zadania na terenie Gmina Dobra w zakresie ochrony przed hałasem przedstawiono w tabeli nr 12.

3.6. Pola elektromagnetyczne

Głównymi źródłami pól elektromagnetycznych mającymi wpływ na środowisko mogą być stacje nadawcze, przekaźniki telefonii komórkowej, stacje transformatorowe, stacje elektromagnetyczne, sieci przesyłowe linie energetyczne o napięciu znamionowym 110 kV i większym. Na terenie Gminy Dobra zlokalizowane są sztuczne emitery pól elektromagnetycznych, a także źródła liniowe wraz ze związanymi z nimi stacjami elektromagnetycznymi.

Przez południowo-wschodnią część Gminy Dobra przechodzą linie napowietrzne NN (220 kV) i WN (110 kV) o znaczeniu wojewódzkim i ponadgminnym. Są to:

- linia 220 kV – Krajnik (gm. Gryfino) – Glinki (m. Szczecin);
- linia 110 kV – Pomorzany (m. Szczecin) – Glinki;
- linia 110 kV – Gumieńce (m. Szczecin) – Polmo (m. Szczecin).

Gmina zasilana jest z GPZ Gumieńce, w którym zainstalowane są 2 transformatory 110/15 kV o mocy 16 MVA każdy. Maksymalne odnotowane dotychczas obciążenie wynosiło 10,2 MW i 10,3 MW. Na obszarze gminy zlokalizowanych jest 277 stacji transformatorowych 15/0,4 kV.

W 2017 r. WIOŚ w Szczecinie prowadził pomiary zanieczyszczenia środowiska promieniowaniem elektromagnetycznym na terenie Gminy Dobra w punkcie pomiarowym przy ulicy Sportowej. Średnia natężenie pola elektrycznego dla zakresu częstotliwości co najmniej od 3 MHz do 3000 MHz wyniosło 0,35 V/m, przy średniej arytmetycznej poziomów promieniowania elektromagnetycznego na terenach wiejskich wynoszącej 0,43 V/m. Na podstawie przeprowadzonych pomiarów nie stwierdzono przekroczeń poziomów dopuszczalnych natężenia pola elektromagnetycznego na terenie Gminy Dobra.

3.7. Gospodarowanie wodami

3.7.1. Wody powierzchniowe i podziemne

Gmina Dobra leży w dorzeczu Ücker oraz częściowo w dorzeczu rzeki Odry. Według podziału hydrograficznego Polski, gmina Dobra znajduje się w obrębie 3 głównych obszarów zlewniowych:

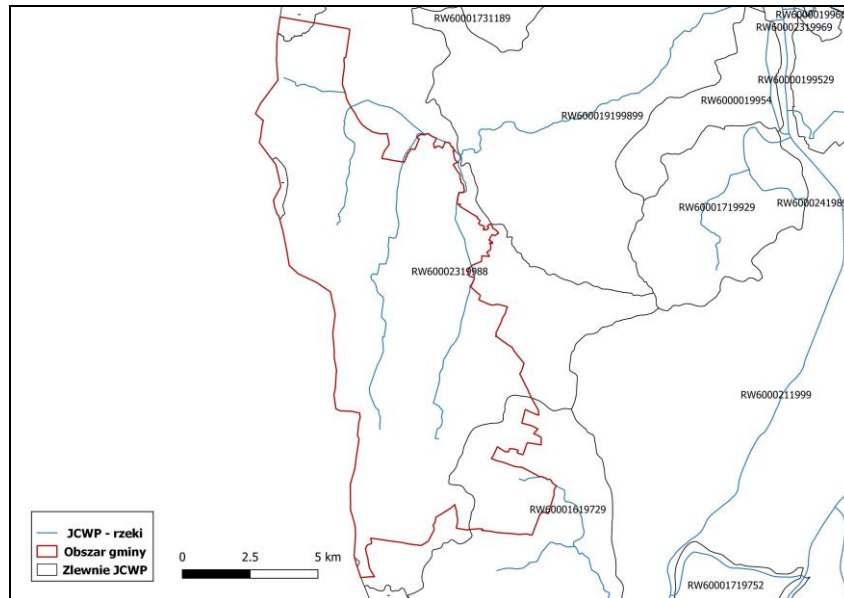
- Odry - nr 123 i 121;
- Zalewu Szczecińskiego - nr 301;
- Wkry - nr 417.

Największy obszar gminy leży w dorzeczu Odry, obejmującej zlewnię Gunicy oraz zlewnię Stobnicy, obszar określany również jako zlewnia Bukowa.

W zlewni Zalewu Szczecińskiego leży najmniejsza część gminy. Jest to północny skrawek Puszczy Wkrzańskiej, znajdujący się na północ od jeziora Stolsko. Do zlewni Wkry należą 2 niewielkie fragmenty gminy w jej zachodniej części (na zachód od Buku i na południe od Kościna).

Na obszarze Gminy Dobra wydzielono następujące jednolite części wód powierzchniowych:

- jednolite części wód powierzchniowych rzecznych,
 - Gunica do Rowu Wołczkowskiego z jeziora Świedwie RW60002319988
 - Bukowa RW60001619729



Rysunek 3. Położenie Gminy Dobra na tle jednolitych części wód powierzchniowych
 Źródło: Opracowanie własne

Tabela 9. Charakterystyka JCWP na terenie Gminy Dobra

Jednolita Część Wód Powierzchniowych RZEKI			Typ JCWP	aktualny stan	stan/ potencjał ekologiczny	klasyfikacja stanu chemicznego	ryzyko nieosiągnięcia celów środowiskowych
Lp.	Nazwa JCWP	Europejski Kod JCWP					
1.	Gunica do Rowu Wołczkowskiego z jeziora Świdwie	RW60002319988	Potok lub strumień na obszarze będącym pod wpływem procesów torfotwórczych	zły	dobry potencjał ekologiczny	dobry stan chemiczny	zagrożona
2.	Bukowa	RW60001619729	Potok nizinny lessowy lub gliniasty	zły	dobry stan ekologiczny	dobry stan chemiczny	zagrożona

Źródło: KZGW

Do wód powierzchniowych należą również sztuczne cieki oraz zbiorniki wodne:

- Kanały (Bolków - Łęgi, Jezioro - Łęgi, Rzędziny I, Rzędziny II) i rowy melioracyjne;
- jeziora (Stolsko, Łęgowskie, Kościńskie) oraz śródpolne i śródleśne oczka wodne;
- stawy rybne i potorfia wypełnione wodą.

W południowej części gminy znajdują się liczne zagłębienia bezodpływowe, wypełnione wodą, o charakterze oczek. W wyniku zmian użytkowania terenu (zabudowa) i zakłócenia stosunków wodnych w ich najbliższym otoczeniu, wiele tych zbiorników wodnych zanika (wysychają lub zarastają). W północnej części gminy, pomiędzy Bolkowem a Łęgami, znajdują się stawy potorfowe, z których największy stanowi

zbiornik o powierzchni 1,8 ha, głębokości 1,1 m.

Na wschód od wsi Stolec znajdują się przedwojenne stawy rybne, obecnie nieużytkowane. Powyższe drobne zbiorniki wodne, oczka oraz stawy potorfowe i rybne, są ważnymi elementami sieci hydrograficznej, zwłaszcza w krajobrazie ubogim w wody powierzchniowe i stanowią ostoje fauny hydrolubnej.

Z obszaru gminy Dobra, Gunica zasilana jest Małą Gunicą i Strugą Wołczkowską oraz systemem rowów melioracyjnych, łączących się z Gunicą lub z jez. Świdwie, poprzez główne kanały melioracyjne (m.in. Bolków - Łęgi, Jezioro - Łęgi, Rzędziny I, Rzędziny II).

Zbiornik retencyjny „Żurawie” wybudowany na powierzchni 70 ha (w granicach rezerwatu Świdwie) pełnić ma funkcję buforu dla substancji biogennych (związki azotu i fosforu), spływających do jez. Świdwie oraz umożliwiać regulację poziomu wody w jeziorze, a tym samym utworzyć większą powierzchnię życiową dla bytujących tam ptaków.

Gunica – rzeka o długości ok. 32 km, lewy dopływ Odry. Wypływa ze źródeł w okolicach wsi Łęgi w gminie Dobra. Płynąc w kierunku wschodnim, przepływa kolejno przez okolice wsi Stolec, jezioro Świdwie i obszar rezerwatu Świdwie, wieś Węgornik w gminie Police, od północy mija wsie Tanowo i Witorza, płynie przez Tatynię. Tuż za Tatynią na rzece ustalona jest granica oddzielająca miasto Police od wsi Wieńkowo położonej nad Gunicą. Ok. 3 km po przepłynięciu przez północną dzielnicę Polic - Jasienicę uchodzi do Odry, tuż przy jej ujściu do Rostki Odrzańskiej. W okolicy ujścia do wody Gunicy łączą się z wodami strugi Jasienic.

Mała Gunica – najdłuższa rzeka w Gminie Dobra o długości ok. 11 km. Wypływa z małego, wysychającego jeziora Lipka, położonego 0,7 km na północ od wsi Lubieszyn. Poniżej Lubieszyna przepływa przez rozlewiska, a następnie przepływa przez miejscowość Dobra. Następnie ponownie wpływa na teren rozlewiskowy, od wsi Łęgi płynie wzdłuż zachodniej granicy Wzniesień Szczecińskich. Mała Gunica posiada podziemne połączenie z Jeziorem Głębokim, które jest zasilane jej wodami podczas sezonowego obniżenia wysokości lustra wody. Rzeka płynie dość szeroką doliną w kierunku północnym, jej dopływami są liczne strumienie. Uchodzi do Gunicy w okolicy wsi Węgornik w Gminie Police.

Kanał Wołczkowski – kanał ma początek w okolicy gruntów wsi Wąwelnica i Skarbimierzyce. Ujście kanału do rzeki Gunica znajduje się w okolicy dawnego PGR Gunica. Długość kanału wynosi 12 245 m. Całkowita powierzchnia zlewni wynosi $F = 52,2 \text{ km}^2$, z tego lasy stanowią $25,5 \text{ km}^2$, pozostałą część to łąki i grunty orne. Nieużytki stanowią znikomą część zlewni.

Na obszarze gminy znajdują się 3 jeziora o powierzchni powyżej 1 ha, liczące łącznie 32,3 ha:

- Stolsko - położone w pasie granicznym, na zachód od Stolca; całkowita powierzchnia jeziora – 92 ha, w granicach Polski - 28,5 ha; głębokość - 7 m; brzegi jeziora - płaskie, podmokłe, dostępne lokalnie, otoczone lasami lub zadrzewione i zakrzaczone, w strefie przybrzeżnej - pas trzciny. Nad jeziorem Stolsko został urządzonej teren rekreacyjny.
- Łęgowskie - położone na północ od Łęgow, przepływowe dla kanału Bolków – Łęgi; powierzchnia 2,4 ha; głębokość 1,1 m; brzegi niedostępne, podmokłe, zalesione lub zakrzaczone.
- Kościńskie - położone jest w lasach pasma przygranicznego, na północ od Kościna, powierzchnia 1,4 ha, od kilku lat jezioro wysycha.

3.7.2. Wody podziemne

Gmina Dobra położone jest na obszarze Jednolitej Części Wód Podziemnych PLGW60003.

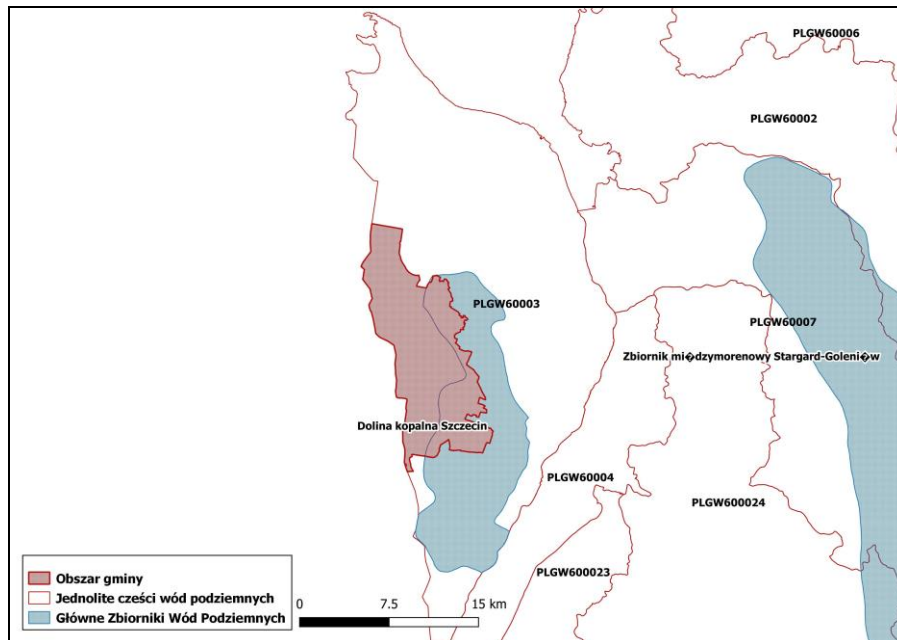
Jednolita część wód podziemnych nr 3 ma powierzchnię 630 km². Struktura składa się z trzech pięter wodonośnych: trzech poziomów czwartorzędowych (gruntowy, międzyglinowy górny i międzyglinowy dolny), piętra paleogeńsko-neogeńskiego oraz piętra kredowego. Użytkowe poziomy wód w systemie występują głównie w utworach czwartorzędowych, lokalnie zaś w neogeńsko-paleogeńskich i górnokredowych do zróżnicowanej głębokości, od 50 - 80 m w rejonie północnym i dolinie Odry, do 150 - i 60 m w rejonach wyniesień morfologicznych.

Występowanie wód w obrębie utworów neogeńskopaleogeńskich jest bardzo słabo rozpoznane. Z uwagi na głębokość występowania, neogeńskopaleogeńskie struktury mogą prowadzić wody słodkie tylko w rejonie północnym - na skłonie antykliny Nowego Warpna i południowym - w rejonie Kołbaskowa. W obrębie piętra kredowego wody słodkie rozpoznano w poziomie górnokredowym (wapienie, margle, opoki kampanu i masystrichtu) w rejonie Nowego Warpna do rzędnej ok. - 50 m p.p.m.; poniżej występują wody zasolone.

Zasoby dyspozycyjne wód przewidzianych do zagospodarowania określono na 126 170 m³/d. Dla tej jednolitej części wód istnieje zagrożenie wystąpienia leja depresji spowodowanego lokalnym obniżeniem zwierciadła wody w wyniku poboru na ujęciach komunalnych i przemysłowych w rejonie Polic i Szczecina. Stan ilościowy wód określono jako dobry, stan chemiczny jako dobry, ogólna ocena dobra. JCWPd nr 3 nie jest zagrożona ryzykiem nieosiągnięcia celów środowiskowych.

W ostatnich latach Wojewódzki Inspektorat Ochrony Środowiska w Szczecinie nie prowadził badań jakości wód podziemnych na terenie gminy Dobra. Ostatnie badania wykonano w 2016 roku w ramach monitoringu diagnostycznego. Na terenie gminy Dobra zlokalizowany były trzy punkty pomiarowe: nr 1098, 1186 oraz 1351.

W punkcie pomiarowym 1098 wody otrzymały II klasę jakości wód, a ich stan oceniono na dobry. W punkcie pomiarowym nr 1351 wody również otrzymały II klasę jakości wód, a ich stan oceniono na dobry. W punkcie pomiarowym nr 1186 wody otrzymały III klasę jakości wód, a ich stan oceniono jako dobry.



Rysunek 4. Położenie Gminy Dobra na tle jednolitych części wód podziemnych

Źródło: opracowanie własne

Obszar Gminy Dobra położony jest na terenie dwóch Głównego Zbiornika Wód Podziemnych: nr 122 Dolina kopalna Szczecin. Zbiornik porowy o powierzchni 151,0 km² i szacunkowych zasobach dyspozycyjnych 37 440 m³/d. Zbiornik jest położony w regionie wodnym Dolnej Odry i Przymorza Zachodniego. Wody podziemne, podlegające intensywnemu krążeniu na obszarze GZWP nr 122 i jego otoczeniu, tworzą wielowarstwowy system wodonośny w utworach czwartorzędowych oraz lokalnie neogeńskich i górnokredowych. Zasilanie poziomu międzyglinowego dolnego następuje przez infiltrację opadów przez nadkład słabo przepuszczalny oraz przesączenie się wód z poziomów zalegających wyżej. Na obszarach występowania okien hydrogeologicznych może on być połączony z poziomem międzyglinowym górnym i poziomem wód gruntowych. GZWP wynosi 186,24 m³/d × km².

Zwierciadło wody ma charakter naporowy i stabilizuje się na głębokościach od 1,0 m do ok. 60 m (rzędne 1–24 m n.p.m.). Bazą drenażu wód tego poziomu jest Odra, stąd odpływ wód ma ogólnie kierunek z zachodu na wschód.

3.8. Gospodarka wodno – ściekowa

Długość sieci wodociągowej rozdzielczej na terenie Gminy Dobra wynosiła w 2016 roku 164,8 km, w 2017 roku 168,6 km, w 2018 roku 174,4 km, zaś w 2019 roku 175,7 km. Ilość połączeń prowadzących do budynków mieszkalnych i zbiorowego zamieszkania wynosiła w 2016 roku 5 108, natomiast w kolejnych latach: w 2017 roku 5 229, w 2018 roku 5 059 i w 2019 roku 5 066. Zużycie wody na 1 mieszkańca w miastach wynosiła w 2016 roku 58,7 m³, w 2017 roku 52,5 m³, w 2018 roku 47,1 m³, a w 2019 roku 43,8 m³. Przepustowość sieci wodociągowej wynosi około 4000 m³/dobę i jest uzależniona od wydajności 7 ujęć zlokalizowanych na terenie gminy:

- Dołuje,

- Grzepnica,
- Skarbimierzyce,
- Wołczkowo,
- Bezrzecze,
- Dobra,
- Buk.

W Grzepnicy znajduje się ujęcie, którego produkcja wody zapewnia zaopatrzenie dla Dobrej, Stolca, Rzędzin, Łęgów i Sławoszewa. Studnie tego ujęcia zabezpieczone są strefą ochrony bezpośredniej.

W północnej części gminy jeszcze ujęcie w Buku jest istotne w bilansie zaopatrzenia w wodę. Ujęcie to nie posiada ustanowionych stref ochronnych.

Zaopatrzenie w wodę Dobrej Szczecińskiej wspomagane jest pracą komunalnego ujęcia o wydajności 52 m³/h. W południowej części gminy ujęciami liczącymi się w zbiorowym zaopatrzeniu w wodę są ujęcia w Dołujach i Skarbimierzycach. Ujęcie w Dołujach zaopatruje w wodę miejscowości: Dołuje, Wąwelnicę, Redlicę, Kościno i Lubieszyn.

Eksploatację sieci wodociągowych i ujęć wody na terenie gminy prowadzi Spółka z o. o Wodociągi Zachodniopomorskie z siedzibą w Goleniowie.

Całkowita długość sieci kanalizacyjnej w Gminie Dobra wynosiła w 2016 r. 249,2 km, w 2017 roku 251,2 km, w 2018 oraz 2019 roku 252,1 km. Do budynków mieszkalnych w 2016 roku prowadziło łącznie 2 865 przyłączy, w 2017 roku 2 978 przyłączy, w 2018 roku 3 100 przyłączy, zaś w 2019 roku 3 227 przyłączy. Sieć kanalizacyjna obsługuje 21 109 mieszkańców miasta. W 2016 roku z sieci kanalizacyjnej korzystało 86,2% mieszkańców, w 2017 roku korzystało 86,4% mieszkańców, a w 2018 roku 86,7% mieszkańców, a w 2019 roku 86,9% mieszkańców.

Na terenie gminy funkcjonują 2 oczyszczalnie ścieków. Największa oczyszczalnia ścieków położona we wsi Redlica wyznacza granicę pomiędzy południową, a północną częścią gminy.

Oczyszczalnia ścieków w Redlicy obsługuje około 75% gminy w zakresie odbioru ścieków. Wydajność oczyszczalni wynosi $Q_{\max. d.} = 7200 \text{ m}^3/\text{d}$. Odbiornikiem oczyszczonych ścieków odpływających z oczyszczalni ścieków w Redlicy jest kanał Wołczkowski. Kanał Wołczkowski jest prawym dopływem rzeki Gunicy mającej ujście w Odrze.

Pozostałą część ścieków przejmuje mniejsza oczyszczalnia w Lubieszynie.

Oczyszczalnia w Lubieszynie wybudowana została do obsługi przejścia granicznego w tej miejscowości i przepływie $Q_{\text{sr.dob.}} = 45 \text{ m}^3/\text{d}$. Została rozbudowana do przepustowości $Q_{\text{sr.dob.}} = 70 \text{ m}^3/\text{d}$ i obsługuje całą miejscowość Lubieszyn. Odbiornikiem ścieków oczyszczonych jest rów melioracyjny który wpada do kanału melioracyjnego. Technologia oczyszczania ścieków przewiduje pełne, mechaniczno-biologiczne oczyszczanie metodą II-stopniowego oczyszczania na złożu biologicznym na błonie biologicznej. Wytworzone na oczyszczalni Lubieszyn osady ściekowe są cyklicznie wywożone na oczyszczalnię ścieków w Redlicy gdzie są unieszkodliwiane w procesie biologicznego oczyszczania ścieków.

Na terenach, gdzie podłączenie sieci kanalizacyjnej było do tej pory niemożliwe lub nieopłacalne, ścieki odprowadzane są do zbiorników bezodpływowych. Zgodnie z danymi GUS zarówno w 2018 roku jak i 2019 na terenie gminy było ich 486. W 2018 roku 185 gospodarstw domowych wyposażonych było w przydomowe oczyszczalnie ścieków. Rok później już 192 gospodarstwa posiadały własny system

oczyszczania ścieków.

Na terenie Gminy Dobra zaplanowanych zostało wiele projektów z zakresu gospodarki wodno-ściekowej, można więc wnioskować, iż w następnych latach nastąpi dalszy rozwój infrastruktury wodno-kanalizacyjnej, co w połączeniu z wzrostem świadomości ekologicznej mieszkańców o konsekwencjach niewłaściwego gospodarowania wodami (nieracjonalny pobór wód, zrzut ścieków bezpośrednio do środowiska), będzie powodować pomimo ciągle rosnącego zapotrzebowania na wodę, poprawę jakości wód w perspektywie do 2024 roku. Planowane w przyszłej perspektywie działania będą miały na celu m.in. zwiększenie odsetka mieszkańców korzystających z sieci kanalizacyjnej, przy równoczesnej modernizacji tejże sieci. W tabeli w rozdziale 4 przedstawiono realizację zadań wyznaczonych w Programie Ochrony Środowiska dla Gminy Dobra.

3.9. Geologia

3.3.2. Kopaliny

Zasoby surowców mineralnych na terenie Gminy Dobra związane są z rzeźbą terenu. W strukturze wyróżnić można następujące formy terenu:

- wał wzniesień wzgórz kemowych (część zachodnia, wzdłuż granicy),
- dolinę Małej Gunicy,
- wał glacitektoniczny Stobno - Wołczkowo z przyległymi półkami wysoczyzny morenowej Dołuj i kępą kemową Dobrej - Płochocina,
- równinę gumieniecką,
- zachodni skłon rynny jeziora Głębokie.

W budowie geologicznej obszaru gminy wyróżniają się dwa elementy strukturalne: glacitektonicznie spiętrzony wał stobniański oraz głęboka kopalna rynna jeziora Głębokie.

Na terenie gminy występuje udokumentowane złożo surowców ceglanych ceramiki budowlanej „Wąwelnica”. Położone jest na wschód od Wąwelnicy, na zachodnim zboczu wału Wołczkowo - Stobno. Powierzchnia udokumentowanego złoża wynosi 23,5 ha. Zgodnie z Bilansem zasobów złóż kopalin w Polsce wg stanu na 31.12.2019 r. zasoby geologiczne bilansowe wynoszą 3 993 tys. m³.

Na obszarze gminy rozpoznano także złoża kruszyw naturalnych – złożo Lubieszyn o zasobach geologicznych 130 tys. ton oraz torfów – złożo Sławoszewo II o aktualnych zasobach bilansowych 1 tys. ton.

W poniższej tabeli zestawiono złoża kopalin na terenie Gminy Dobra, w oparciu o dane Państwowego Instytutu Geologicznego - Bilans zasobów złóż kopalin w Polsce wg stanu na 31.12.2019 r. (stan na dzień 31.12.2019 r.).

Tabela 10. Wykaz złóż kopalin na terenie Gminy Dobra

L.p.	Nazwa złoża	Stan zagospodarowania złoża	Zasoby		Wydobycie [tys. t]
			geologiczne bilansowe	przemysłowe	
<i>Surowce ceglaste ceramiki budowlanej [tys. m³]</i>					
1.	Wąwelnica	P	3 993	-	-
<i>Piaski i żwiry [tys. ton]</i>					
2.	Lubieszyn	R	130	-	-
<i>Torfy</i>					
3.	Sławoszewo II	R	1	-	-

źródło: Bilans zasobów złóż kopalin w Polsce wg stanu na 31.12.2019 r., PIG, Warszawa 2019

*P - złoża o zasobach rozpoznanych wstępnie

R - złoża o zasobach rozpoznanych szczegółowo

3.10. Gleby

W strukturze użytkowania gruntów na terenie Gminy Dobra dominują użytki rolne, a wśród tych grunty orne. Gleby gruntów ornych należą do gleb średnich (IVa, IVb) zajmujących łącznie prawie 42% ich powierzchni, z przewagą gleb IVa klasy bonitacyjnej. Duży jest udział gleb słabych i b. słabych (V, VI), zajmujących łącznie 40 % powierzchni gruntów ornych, ze znaczną przewagą gleb V klasy bonitacyjnej, stanowiących prawie 30 % ogólnej powierzchni gruntów ornych. Udział gleb dobrych (IIIa, IIIb) wynosi 17 % powierzchni gruntów ornych, z przewagą gleb III klasy bonitacyjnej.

Kolejną grupą pod względem powierzchni są użytki zielone z dominującymi glebami średnimi (III, IV), zajmującymi łącznie 62% ich powierzchni, ze znaczną przewagą gleb IV klasy bonitacyjnej. Wśród użytków zielonych słabych i b. słabych dominują gleby V klasy bonitacyjnej (32 % powierzchni użytków zielonych).

W gminie Dobra zaznaczają się 2 obszary o zróżnicowanych warunkach glebowych, związanych z budową geologiczną, ukształtowaniem terenu, warunkami wodnymi i klimatycznymi. Są to gleby równin jeziorno - zastoiskowych w północnej części gminy (użytki zielone i słabe gleby gruntów ornych) i gleby wysoczyzny morenowej w części południowej (przewaga gleb dobrej jakości na gruntach ornych).

Na terenie Gminy Dobra brak jest punktów pomiarowych jakości gleb.

Informacja o stopniu realizacji zadań wyznaczanych w Programie Ochrony Środowiska przedstawiona została w rozdziale 4.

3.11. Gospodarka odpadami i zapobieganie powstawaniu odpadów

Zgodnie z Ustawą z dnia 14 grudnia 2012 o odpadach (Dz. U. 2020 poz. 797 t.j.), do dnia 6 września 2019 r. funkcjonowały regiony gospodarki odpadami komunalnymi. Ustawa z dnia 19 lipca 2019 r. o zmianie ustawy z dnia 13 września 1996 r. o utrzymaniu czystości i porządku w gminach oraz niektórych innych ustaw (Dz.U. 2019 poz. 2010 t.j.) wprowadziła zniesienie zasady regionalizacji systemu gospodarki odpadami komunalnymi. W związku z powyższym na terenie województwa zachodniopomorskiego opracowana została oraz przyjęta Uchwałą Nr /XX/240/20 Sejmiku Województwa Zachodniopomorskiego z dnia 22 października 2020 roku „Aktualizacja Planu Gospodarki Odpadami dla Województwa

Zachodniopomorskiego na lata 2020-2026 z uwzględnieniem perspektywy na lata 2027-2032” wraz z planem inwestycyjnym.

Niniejszy dokument stanowi aktualizację Wojewódzkiego Planu Gospodarki Odpadami przyjętego przez Sejmik Województwa Uchwałą Nr XVIII/321/16 Sejmiku Województwa Zachodniopomorskiego z dnia 27 grudnia 2016 r. w sprawie aktualizacji Planu Gospodarki Odpadami na lata 2016-2022 z uwzględnieniem perspektywy na lata 2023-2028 i znosi obowiązek regionalizacji, co pozwala na przekazywanie niesegregowanych (zmieszanych) odpadów komunalnych i pozostałości z sortowania odpadów komunalnych oraz pozostałości z procesu mechaniczno-biologicznego przetwarzania odpadów komunalnych przeznaczonych do składowania, do instalacji komunalnych na obszarze całego kraju.

Na mocy odpowiednich uchwał Gmina Dobra wykonuje obowiązki wynikające ze znowelizowanej ustawy o utrzymaniu czystości i porządku w gminach, polegające m.in. na odbieraniu i zagospodarowywaniu odpadów komunalnych powstających na nieruchomościach zamieszkałych. Podmiotem odpowiedzialnym za odbiór i zagospodarowanie odpadów komunalnych od właścicieli nieruchomości zamieszkałych i niezamieszkałych w granicach administracyjnych Gminy Dobra w roku 2019 była firma Z. P.H.G. JUMAR z siedzibą przy ul. Długiej 20 w Mierzynie, jako Lider Konsorcjum Remondis Szczecin Sp. z o.o. oraz Z.P.H.G. Jumar Julian Maruszewski. Podmiot został wyłoniony w drodze przetargu nieograniczonego w maju 2019 r.

Mieszkańcy Gminy Dobra prowadzą selektywne gospodarowanie odpadami w podziale na poszczególne frakcje:

- odpady ze szkła,
- odpady z papieru, w tym tektury,
- odpady z metali, w tym odpady opakowaniowe z metali, odpady z tworzyw sztucznych, w tym odpady opakowaniowe z tworzyw sztucznych oraz odpady opakowaniowe wielomateriałowe
- odpady ulegające biodegradacji, ze szczególnym uwzględnieniem bioodpadów.

W 2019 roku z terenu Gminy Dobra odebrano:

- 1 941,38 Mg odpadów komunalnych ulegających biodegradacji o kodzie 20 02 01,
- 34,81 Mg odpadów wielkogabarytowych o kodzie 20 03 07,
- 26,85 Mg zużytych opon o kodzie 16 01 03,
- 448,358 Mg opakowań z papieru i tektury o kodzie 15 01 01
- 49,35 Mg opakowań z tworzyw sztucznych o kodzie 15 01 02,
- 280,48 Mg zmieszanych odpadów opakowaniowych o kodzie 15 01 06,
- 329,77 Mg opakowań ze szkła o kodzie 15 01 07,
- 2067,79 Mg odpadów ulegających biodegradacji o kodzie 20 02 01.

Jednym z głównych celów gospodarki odpadami jest zrealizowanie obowiązków wynikających z dyrektyw unijnych, czyli zwiększenie poziomu recyklingu i odzysku odpadów zebranych selektywnie. Zgodnie z art. 3b ust. 1 ustawy z dnia 13 września 1996 r. o utrzymaniu czystości i porządku w gminach (Dz. U. z 2020 r. poz. 1439), gminy są obowiązane osiągnąć do dnia 31 grudnia 2020 r.:

- poziom recyklingu i przygotowania do ponownego użycia następujących frakcji odpadów

- komunalnych: papieru, metali, tworzyw sztucznych i szkła w wysokości co najmniej 50% wagowo;
- poziom recyklingu, przygotowania do ponownego użycia i odzysku innymi metodami innych niż niebezpieczne odpadów budowlanych i rozbiórkowych w wysokości co najmniej 70% wagowo.

Tabela 11. Osiągnięte przez gminę Dobra poziomy odzysku i recyklingu w latach 2018-2019

Osiągnięte poziomy:	2018	2019
Osiągnięty poziom ograniczenia masy odpadów komunalnych ulegających biodegradacji przekazywanych do składowania [%]	0	0
Osiągnięty poziom recyklingu, przygotowania do ponownego użycia i odzysku innymi metodami innych niż niebezpieczne odpadów budowlanych i rozbiórkowych [%]	60,94	62,93
Osiągnięty poziom recyklingu i przygotowania do ponownego użycia papieru, metali, tworzyw sztucznych i szkła [%]	31,62	35,04

Źródło: Analiza stanu gospodarki odpadami komunalnymi na terenie Gminy Dobra za 2017/2018/2019 r.

W 2018 roku Gmina Dobra osiągnęła wymagany w rozporządzeniu poziom ograniczenia masy bioodpadów przekazanych do składowania. Wynosił on 0 %. Gmina osiągnęła także poziom recyklingu, przygotowania do ponownego użycia i odzysku innymi metodami innych niż niebezpieczne odpadów budowlanych i rozbiórkowych w wysokości 60,94%. Gmina Dobra osiągnęła wymagany poziom recyklingu, przygotowania do ponownego użycia papieru, metalu, tworzyw sztucznych i szkła na poziomie. – 31,62%.

W 2019 roku Gmina Dobra osiągnęła wymagany w rozporządzeniu poziom ograniczenia masy bioodpadów przekazanych do składowania. Wynosił on 0 %. Gmina osiągnęła także poziom recyklingu, przygotowania do ponownego użycia i odzysku innymi metodami innych niż niebezpieczne odpadów budowlanych i rozbiórkowych w wysokości 62,93 %. Gmina Dobra nie osiągnęła wymaganego poziomu recyklingu, przygotowania do ponownego użycia papieru, metalu, tworzyw sztucznych i szkła na poziomie. – 35,04% (wymagany poziom 40%).

Jednym z głównych priorytetów w gospodarce odpadami niebezpiecznymi w Polsce, ze względu na troskę o zdrowie ludzi i ochronę środowiska, jest systematyczne usuwanie, nadal użytkowanych w znacznych ilościach, wyrobów azbestowych. Do roku 2032 z obszaru kraju powinny zostać usunięte wszystkie wyroby zawierające azbest. W dokumencie Program Oczyszczania Kraju z Azbestu na lata 2009 – 2032, przyjętym przez Radę Ministrów Rzeczypospolitej Polskiej w dniu 14 lipca 2009 roku, jako jedno z zadań samorządu terytorialnego zostało wymienione tworzenie programu usuwania azbestu. Według stanu na 30.11.2020 rok w Bazie Azbestowej wpisane jest jako zinwentaryzowane 1 297 871 kg wyrobów azbestowych, a do unieszkodliwienia pozostało 610 140 kg wyrobów azbestowych.

3.12. Ochrona przyrody i lasów

3.12.1. Obszary chronione

Powierzchnia obszarów prawnie chronionych na terenie Gminy Dobra jest niezmienna od kilku lat i wynosi 338,72 ha. Należą do nich;

- Obszar Natura 2000 „Jezioro Świdwie”,
- Obszar Natura 2000 „Jezioro Stolsko”,
- Rezerwat przyrody „Świdwie”,
- Użytek ekologiczny „Ptasi zakątek”,
- Pomniki przyrody.

Obszar Natura 2000 Jezioro Świdwie (PLB320006) to obszar o powierzchni 7 196,2 ha. Ostoja znajduje się przy granicy polsko – niemieckiej i obejmuje południowy fragment Puszczy Wkrzańskiej. Obszar chroni jezioro Świdwie, fragment jeziora Stolsko oraz torfowiska, grunty porolne i rolne, a także znajdujące się między nimi niewielkie zbiorniki wodne. Jezioro Świdwie jest zbiornikiem zeutrofizowanym i porośniętym w większości szuwarami. Wokół zbiornika rozciągają się łany szuwarów trzcinowych, a także wilgotne łąki i olsy. Obszar jest ostoją ptaków o randze europejskiej. Zanotowano tu najwyższe w kraju zagęszczenie wodnika. Teren jest stosunkowo gęsto zaludniony, są tu wsie rolnicze i osady leśne. Wśród pól i łąk znajdują się liczne zagłębienia z mokradłami, kępy drzew i zarośli. Jest to również ważna ostoja dla ptaków wędrownych, min. gęsi białoczelnej i zbożowej oraz żurawia. Łącznie na terenie ostoi notowano ok. 150 gatunków ptaków. Jezioro Świdwie podlega zapisom Konwencji Ramsar.

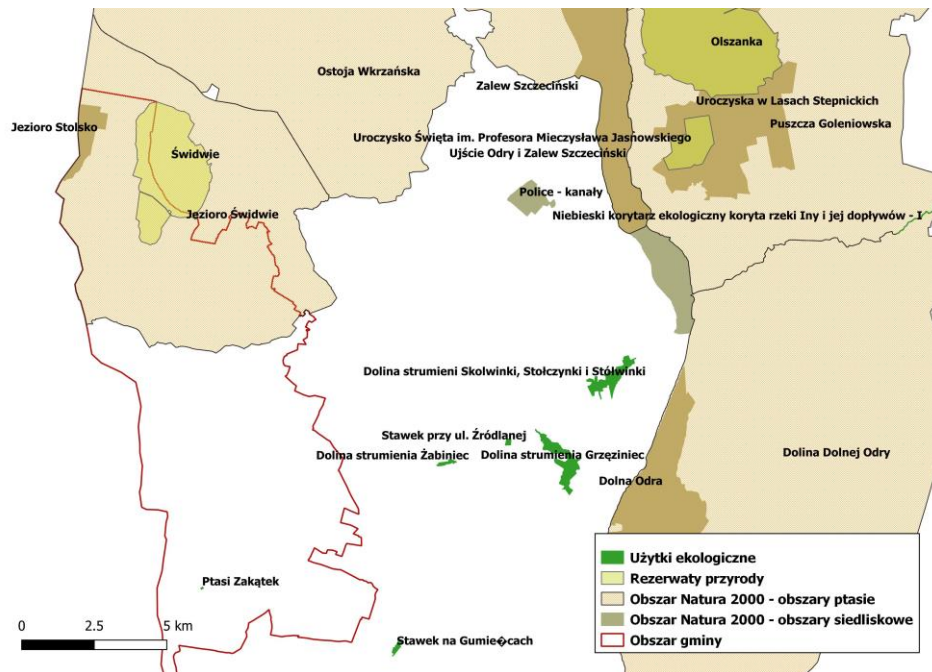
Obszar Natura 2000 Jezioro Stolsko (PLH32_17) to obszar o powierzchni 146,1 ha. Jezioro Stolsko przecięte jest granicą państwową. Częściowo znajduje się w granicach Niemiec i chronione jest tam jako obszar Natura 2000 (zarówno jako OSO jak i Specjalny Obszary Ochrony Siedlisk OOS). Wyznaczenie obszaru po polskiej stronie ma na celu ujednoczenie zasad i zapewnienie skutecznej ochrony Jeziora Stolsko. Poza zbiornikiem chroni fragmenty lepiej zachowanych siedlisk leśnych i bagiennych w południowej części Puszczy Wkrzańskiej. Obszar ważny jako miejsce zimowania ptaków oraz żerowania i odpoczynku ptaków wodno-błotnych. Jest także istotnym miejscem występowania i rozrodu płazów i gadów. Zbiornik jest zeutrofizowany, z dnem mulistym, z silnie rozwiniętym pasem szuwarów i roślinnością wodną. Z drugiej strony stwierdzono występowanie w nim łąk ramienicowych i w Niemczech zaklasyfikowany jest do siedliska 3140 (jeziora mezotroficzne z łąkami ramienicowymi).

Rezerwat Jezioro Świdwie, to obszar obejmujący 904,04 ha jeziora Świdwie i podmokłe tereny wokół niego (bagniska, torfowiska niskie i trzcinowiska). Rezerwat powołany na podstawie Zarządzenia MOŚiZN z dnia 17.11.1988 r (M.P. Nr 32, z dnia 12.12. 1988, poz. 292). Celem ochrony jest zachowanie zarastającego jeziora Świdwie oraz przyległych lasów i innych gruntów, stanowiących ostoję licznych gatunków ptaków, jak również będących miejscem odpoczynku i żerowania ptaków przelotnych. Jednostką zarządzającą jest Kierownik Ośrodka Dydaktyczno- Muzealnego "Świdwie" Nadleśnictwa Trzebież. Jest to ważny teren łęgowy ptactwa wodno-błotnego (23 gatunki zaliczone do Europejskiej i Polskiej Czerwonej Listy Zwierząt) oraz miejsce bytowania 2 gatunków ssaków z Czerwonych List Zwierząt; 1 gatunek ważek i 6

gatunków motyli (z Europejskiej i Polskiej Czerwonej listy Zwierząt).

Użytek ekologiczny Ptasi Zakątek – obszar bagienny o powierzchni 0,385 ha ze zbiornikiem wodnym. Szczególnie atrakcyjny dla ptaków, zwłaszcza wodno-błotnych, cechujący się dużą bioróżnorodnością w zakresie ornitofauny, na którym występują gatunki ptaków rzadkie i zagrożone.

Na terenie Gminy Dobra zlokalizowane są **3 pomniki przyrody**.



Rysunek 5. Położenie form ochrony przyrody w Gminie Dobra

Źródło: opracowanie własne

3.12.2. Lasy

Według danych GUS powierzchnia gruntów leśnych na terenie Gminy Dobra wynosiła w 2019 roku 2 504,16 ha (22%). Większość lasów stanowi własność Skarbu Państwa – 2 435,48 ha, administrowane przez Nadleśnictwo Trzebież (2 413,39 ha), pozostałe to grunty leśne prywatne – 58,20 ha.

Największe zwarte kompleksy leśne znajdują się w północnej i północno – wschodniej części gminy (na północ od Stolca w kierunku Dobieszczyzna i na północ od Grzępnicy w kierunku Węgorznika). Są to południowe fragmenty Puszczy Wkrzańskiej. Duży kompleks lasu rozciąga się wzdłuż granicy państwowej, od Kościna do Buku. Mniejsze obszary lasów znajdują się wzdłuż dróg Dobra - Wołczkowo i Dobra – Grzępnica oraz na zachód od Bezrzecza.

Ekosystemy leśne reprezentowane są przez 10 siedliskowych typów lasu:

- siedliska borów: Bśw - bór świeży, Bw - bór wilgotny, Bb - bór bagienny;
- siedliska borów mieszanych: Bmśw - bór mieszany świeży, Bmw - bór mieszany wilgotny;
- siedliska lasów mieszanych: Lmśw - las mieszany świeży, Lmw - las mieszany wilgotny;
- siedliska lasów: Lw - las wilgotny, Ols - ols olszowy, Olsj - ols jesionowy.

3.13. Poważne awarie przemysłowe

Na terenie Gminy Dobra znajduje się jeden zakład o zwiększonym ryzyku wystąpienia poważnej awarii oraz o dużym ryzyku wystąpienia poważnej awarii przemysłowej w rozumieniu przepisów ustawy z 27 kwietnia 2001 roku Prawo Ochrony Środowiska (Dz. U. 2020 poz. 1219 ze zm.).

W 2018 roku Wojewódzki Inspektorat Ochrony Środowiska w Szczecinie przeprowadził na terenie Gminy Dobra 30 kontroli podmiotów korzystających ze środowiska, w tym 13 kontroli z wyjazdem w teren, 17 kontroli opartych o dokumentację z ustalonym podmiotem. W zakresie przestrzegania przepisów ochrony środowiska w zakresie emisji hałasu do środowiska przeprowadzono w 2018 r. jedną kontrolę podmiotu korzystającego ze środowiska.

W 2019 roku przeprowadzono 7 kontroli podmiotów korzystających ze środowiska, w tym 6 kontroli z wyjazdem w teren, 1 kontrolę opartą o dokumentację z ustalonym podmiotem.

4. Zakres realizacji Programu Ochrony Środowiska

Na terenie Gminy Dobra w latach 2018 – 2019 zrealizowano liczne zadania, które wyznaczone zostały w Programie Ochrony Środowiska dla Gminy Dobra na lata 2017 – 2020 z uwzględnieniem perspektywy do 2024 roku. Zadania te znacznie przyczyniły się do poprawy środowiska na terenie gminy. Tabela 12 przedstawia listę zadań wyznaczonych do realizacji na lata 2018 - 2019, wraz ze wskazaniem podmiotów odpowiedzialnych za realizację, kosztów realizacji, opisu zadań, a w przypadku braku realizacji, któregoś z zadań wskazane zostały przyczyny niezrealizowania zadań.

Tabela 12. Zadania zrealizowane w latach 2018 – 2019

Lp.	Nazwa zadania	Planowany okres realizacji zadania	Podmiot odpowiedzialny za realizację zadania	Poniesione koszty netto		Źródło finansowania	Opis zadania	Przyczyna niezrealizowania zadania
				2018	2019			
OBSZAR INTERWENCJI: OCHRONA KLIMATU I JAKOŚCI POWIETRZA								
Cel długookresowy: Spełnienie norm jakości powietrza atmosferycznego na terenie gminy								
Kierunek interwencji: Ograniczenie zanieczyszczeń do powietrza								
1.	Montaż instalacji OZE (kolektory słoneczne, panele fotowoltaiczne) na terenie gminy	2017-2020	Gmina Dobra	-	-	-	-	Brak instalacji OZE na budynkach gminnych. Mieszkańcy montują we własnym zakresie. Gmina montuje lamy solarne wzdłuż pasów drogowych-opisano w innej pozycji.
2.	Termomodernizacja budynków mieszkalnych wraz z wykorzystaniem odnawialnych źródeł energii	2017-2020	Gmina Dobra	-	-	-	-	Nie udzielono dofinansowań mieszkańcom
3.	Budowa ścieżki rowerowej Łęgi – Stolec	2017-2019	Gmina Dobra	51 210,97	0,00	Środki własne	Wykonanie projektów technicznych do realizacji budowy ścieżki rowerowej Łęgi-Stolec	
4.	Oświetlenie dróg gminnych z wykorzystaniem energii ze źródeł odnawialnych	2017-2019	Gmina Dobra	166 821,30	198 050,07	Środki własne	Budowa oświetlenia solarne na terenie gm. Dobra	
5.	Remonty/przebudowa dróg gminnych	2017-2020	Gmina Dobra	8 548 303,32	17 574 517,73	Własne i obce	Wykonano remont dróg gminnych oraz wybudowano następujące odcinki: <ul style="list-style-type: none"> • ul. Platanowa w m. Dobra • ul. Cyprysowa m. Dobra 	

Lp.	Nazwa zadania	Planowany okres	Podmiot odpowiedzialny	Poniesione koszty netto		Źródło finansowania	Opis zadania	Przyczyna nierealizowania
							<ul style="list-style-type: none"> ul. Sekwojowa w m. Dobra ul. Przytulna w m. Dobra ul. Projektowa w m. Dobra ul. Porcelanowa w m. Dobra ul. Poziomkowa w m. Dobra ul. Szkolna w m. Bezzecze ul. Lipowa (za kościołem) w m. Wołczkowo ul. Ogrodowa w m. Wołczkowo ul. Majowa w m. Wołczkowo ul. Piotra w m. Mierzyn ul. Alicji w m. Mierzyn ul. Długa w m. Mierzyn ul. Mierzyńska od ulicy Milenijnej w m. Mierzyn ul. Mierzyńska w stronę ul. Wędrowniej w m. Mierzyn ul. Żubrza w m. Dołuje ul. Daniela w m. Dołuje 	
Kierunek interwencji: Ograniczenie uciążliwości systemu komunikacyjnego								
6.	Budowa infrastruktury komunikacyjnej, w tym trasy rowerowej łączącej m. Dobra z węzłem przesiadkowym Głębokie w Szczecinie wraz z promocją rozwiązań alternatywnych wobec transportu indywidualnego	2017-2020	Gmina Dobra	263 960,00	2 394 690,00	Środki własne oraz RPO WZP 2014-2020	Realizacja trasy rowerowej na odcinku ul. Osiedlowa w Dobrej do granicy administracyjnej z miastem Szczecin wraz przebudową części drogowej.	Realizacja w trakcie. Planowane zakończenie grudzień 2020

Lp.	Nazwa zadania	Planowany okres	Podmiot odpowiedzialny	Poniesione koszty netto		Źródło finansowania	Opis zadania	Przyczyna nierealizowania
7.	Modernizacja dróg powiatowych		Zarząd Dróg Powiatowych w Policach	4 219 915,86	14 978 102,53	Budżet Powiatu Polickiego, Fundusz Dróg Samorządowych, Dotacje celowe Gminy Dobra i Gminy Kołbaskowo	2018 r. Przebudowa drogi powiatowej w Przeclawiu poprzez przebudowę nawierzchni drogi, budowę chodników i kanalizacji deszczowej 2019 r. Remont nawierzchni drogi powiatowej Nr 3911Z na odcinku DW115 – Bartoszewo Budowa chodnika wzdłuż drogi powiatowej w Warzemicach Przebudowa ul. Długiej w Dobrej wraz z budową kanalizacji deszczowej Przebudowa ul. Przęsocińskiej	
OBSZAR INTERWENCJI: ZAGROŻENIE HAŁASEM								
Cel: Ograniczenie uciążliwości akustycznej dla mieszkańców gminy								
Kierunek interwencji: Podniesienie komfortu życia mieszkańców gminy poprzez eliminację zagrożeń hałasem								
8.	Kontrola emisji hałasu do środowiska z obiektów działalności gospodarczej	2017-2024	WIOŚ w Szczecinie	-	-	Budżet własny	W 2018 roku Wojewódzki Inspektorat Ochrony Środowiska w Szczecinie przeprowadził na terenie Gminy Dobra 30 kontroli podmiotów korzystających ze środowiska, w tym 13 kontroli z wyjazdem w teren, 17 kontroli opartych o dokumentację z ustalonym podmiotem. W zakresie przestrzegania przepisów ochrony środowiska w zakresie emisji hałasu do środowiska przeprowadzono w 2018 r.	

Lp.	Nazwa zadania	Planowany okres	Podmiot odpowiedzialny	Poniesione koszty netto		Źródło finansowania	Opis zadania	Przyczyna nierealizowania
							<p>jedną kontrolę podmiotu korzystającego ze środowiska.</p> <p>W 2019 roku przeprowadzono 7 kontroli podmiotów korzystających ze środowiska, w tym 6 kontroli z wyjazdem w teren, 1 kontrolę opartą o dokumentację z ustalonym podmiotem.</p>	
9.	Tworzenie zabezpieczeń przed oddziaływaniem hałasu komunikacyjnego poprzez wprowadzanie odpowiednich zapisów w SIWZ uwzględniające m.in. montowanie dźwiękoszczelnych okien, kładzenie cichej nawierzchni i budowę ekranów akustycznych	2017-2020	Gmina Dobra, zarządcy dróg	-	-	-	Zadanie realizowane w trybie ciągłym. Założenia służące ograniczeniu emisji hałasu komunikacyjnego wprowadzane są na etapie tworzenia projektów, uchwalania miejscowych planów zagospodarowania przestrzennego oraz pozostałych dokumentów strategicznych.	
10.	Wprowadzanie standardów akustycznych w planach zagospodarowania przestrzennego	2017-2020	Gmina Dobra	-	-	-	1) Uchwała nr VII/104/2019 Rady Gminy Dobra z 26.09.2019 r. w sprawie zmiany miejscowego planu zagospodarowania przestrzennego Gminy Dobra, w obrębie Bezrzecze, (Dz. U. W. Z. poz. 5332 z 25.10.2019 r.), obejmującego teren działki nr 656/147 obręb Bezrzecze.	
OBSZAR INTERWENCJI: POLA ELEKTROMAGNETYCZNE								
Cel długookresowy: Kontrola niejonizującego promieniowania elektromagnetycznego do środowiska na terenie gminy								

Lp.	Nazwa zadania	Planowany okres	Podmiot odpowiedzialny	Poniesione koszty netto		Źródło finansowania	Opis zadania	Przyczyna nierealizowania
Kierunek interwencji: Podniesienie komfortu życia mieszkańców gminy poprzez eliminację zagrożeń promieniowaniem elektromagnetycznym								
11.	Wybór niskokonfliktowych terenów do lokalizacji nowych urządzeń wytwarzających pola elektromagnetyczne	2017-2020	Gmina Dobra, inne jednostki	-	-	-	<p>Zadanie realizowane w trybie ciągłym. Zapisy uwzględniane są podczas tworzenia miejscowych planów zagospodarowania przestrzennego oraz kontrolowane w ramach Państwowego Monitoringu Środowiska.</p> <p>1) Uchwała nr VII/91/2019 Rady 1. Gminy Dobra z dnia 27 czerwca 2019 r. w sprawie uchwalenia miejscowego planu zagospodarowania przestrzennego Gminy Dobra, dla przebudowy linii 220 kV Krajnik-Glinki (Dz.U.Woj.Zach.poz 4092 z dn.24 lipca 2019 r.)</p> <p>2. Uchwała nr XI/150/2019 Rady Gminy Dobra z 19.12.2019 r. w sprawie miejscowego planu zagospodarowania przestrzennego Gminy Dobra, obejmującego teren przy ulicy Genewskiej w obrębie Mierzyn (Dz.U. Woj. Zach. poz. 403 z dn. 17.01.2020 r.)</p>	
12.	Uwzględnienie zapisów dotyczących ochrony przed ponadnormatywnym promieniowaniem elektromagnetycznym w miejscowych planach	2017-2020	Gmina Dobra	-	-	-	1) Uchwała nr VII/91/2019 Rady Gminy Dobra z dnia 27 czerwca 2019 r. w sprawie uchwalenia miejscowego planu zagospodarowania	

Lp.	Nazwa zadania	Planowany okres	Podmiot odpowiedzialny	Poniesione koszty netto		Źródło finansowania	Opis zadania	Przyczyna nierealizowania
	zagospodarowania przestrzennego gminy						<p>przestrzennego Gminy Dobra, dla przebudowy linii 220 kV Krajnik-Glinki (Dz.U.Woj.Zach.poz 4092 z dn.24 lipca 2019 r.)</p> <p>2) Uchwała nr XI/150/2019 Rady Gminy Dobra z 19.12.2019 r. w sprawie miejscowego planu zagospodarowania przestrzennego Gminy Dobra, obejmującego teren przy ulicy Genewskiej w obrębie Mierzyn 3 (Dz.U. Woj. Zach. poz. 403 z dn. 17.01.2020 r.)</p>	
OBSZAR INTERWENCJI: GOSPODAROWANIE WODAMI								
Cel długookresowy: Zrównoważone gospodarowanie wodami powierzchniowymi i podziemnymi umożliwiające zaspokojenie potrzeb wodnych gminy przy utrzymaniu co najmniej dobrego stanu wód								
Kierunek interwencji: Zapobieganie zanieczyszczeniu wód powierzchniowych i podziemnych, ze szczególnym naciskiem na zapobieganie u źródła								
13.	Prowadzenie stałego lokalnego i regionalnego monitoringu wód	2017-2020	WIOŚ w Szczecinie	-	-	-	<p>Inspektorat Ochrony Środowiska w Szczecinie prowadzi badań jakości wód podziemnych na terenie gminy Dobra. Ostatnie badania wykonano w 2016 roku w ramach monitoringu diagnostycznego. Na terenie gminy Dobra zlokalizowany były trzy punkty pomiarowe: nr 1098, 1186 oraz 1351.</p> <p>W punkcie pomiarowym 1098 wody otrzymały II klasę jakości wód, a ich stan oceniono na dobry. W punkcie pomiarowym nr</p>	

Lp.	Nazwa zadania	Planowany okres	Podmiot odpowiedzialny	Poniesione koszty netto		Źródło finansowania	Opis zadania	Przyczyna nierealizowania
							1351 wody również otrzymały II klasę jakości wód, a ich stan oceniono na dobry. W punkcie pomiarowym nr 1186 wody otrzymały III klasę jakości wód, a ich stan oceniono jako dobry.	
OBSZAR INTERWENCJI: GOSPODARKA WODNO-ŚCIEKOWA								
Cel długookresowy: Podniesienie komfortu życia mieszkańców gminy poprzez stworzenie nowoczesnej infrastruktury związanej z gospodarką wodno - ściekową								
Kierunek interwencji: Rozbudowa i modernizacja infrastruktury związanej z gospodarką wodno - ściekową								
14.	Bieżąca modernizacja sieci wodociągowej i kanalizacyjnej	2017 - 2024	Wodociągi Zachodniopomorskie Spółka z o.o, Gmina Dobra, inne jednostki			Ze środków Gminy oraz mieszkańców w oparciu o umowy partycypacyjne		
	• Budowa i wymiana sieci wodociągowej w m. Stolec			211 183,87	-			
	• Budowa odcinka sieci kanalizacji na dz. nr 77/4 i 53 w Grzeczniczy			16 508,86	3 168,42			
	• Budowa sieci kanalizacji sanitarnej na dz. nr 3/23,4/23,1/25,1/2,1/1, 2,3/21 Mierzyn			38 173,49	209382,51			
	• Budowa sieci kanalizacji sanitarnej na dz. nr 656/270 (ul.Kminkowa) w Bezrzeczu			8 610,00	-			
	• Budowa sieci wodociągowej na dz. nr 451/1 w Wotczkowie			39 175,50	-			
	• Budowa sieci wodociągowej i sieci			68 880,00	-			

Lp.	Nazwa zadania	Planowany okres	Podmiot odpowiedzialny	Poniesione koszty netto		Źródło finansowania	Opis zadania	Przyczyna nierealizowania
	kanalizacji sanitarnej na dz. 877/16 w Wołczkowie							
	<ul style="list-style-type: none"> Budowa sieci wodociągowej i kanalizacji sanitarnej w dz. nr 214/16 Dołuje 			25 068,99	-			
	<ul style="list-style-type: none"> Budowa sieci wodociągowej na dz. nr 656/204,656/254,656/270, ul. Kminkowej, Maciejki, Berberysowej, Miętowej w Bezzreczu 			134 562,00	-			
	<ul style="list-style-type: none"> Budowa sieci wodociągowej Skarbimierzyce do Osiedla Pod Lipami 			440 159,84	313 540,00			
	<ul style="list-style-type: none"> Budowa sieci wodociągowej ul. Przytulna, Przyjazna Dobra 			154 588,36	173 895,68			
	<ul style="list-style-type: none"> Modernizacja kanalizacji sanitarnej Nowowiejska Bezzrecze 			300 300,00	-			
	<ul style="list-style-type: none"> Rozbudowa sieci wodociągowej, kanalizacji sanitarnej i [deszczowej w m. Mierzyn ul. Zgodna 			35 000,00	-			
	<ul style="list-style-type: none"> Wymiana sieci wodociągowej Wołczkowo ul. Słoneczna 			306 100,00	502 044,56			
	<ul style="list-style-type: none"> Budowa kanalizacji 			-	291 131,25			

Lp.	Nazwa zadania	Planowany okres	Podmiot odpowiedzialny	Poniesione koszty netto		Źródło finansowania	Opis zadania	Przyczyna nierealizowania
	sanitarnej ul. Zeusa Mierzyn							
	<ul style="list-style-type: none"> Budowa kanalizacji sanitarnej Zgodna Tytusa Kokosowa i Ozdobna Mierzyn 			-	1 712 555,64			
	<ul style="list-style-type: none"> Budowa odcinka sieci wodociągowej na dz. nr 213/1 (ul. Ułańska) w Dobrej 			-	36 900, 00			
	<ul style="list-style-type: none"> Budowa odcinka sieci wodociągowej na dz. nr 84,40/11 Łęgi 			-	23 500,00			
	<ul style="list-style-type: none"> Budowa odcinka sieci kanalizacji sanitarnej tłocznej na dz. 443 ul. Łanowa Wolczkowo 			-	4 000,00			
	<ul style="list-style-type: none"> Budowa sieci kanalizacji sanitarnej na dz. nr 32/7 (Osiedle Leśne) Bezrzecze 			-	36 654,00			
	<ul style="list-style-type: none"> Budowa sieci kanalizacji sanitarnej na dz. nr 656/270 (ul. Kminkowa) w Bezrzeczu 			-	13 732,35			
	<ul style="list-style-type: none"> Budowa sieci wodociągowej i sieci kanalizacji sanitarnej w Dołujach 			-	150 808,12			
	<ul style="list-style-type: none"> Budowa sieci wodociągowej dz. 162 ul. Brzoskwiniowa Dołuje 			-	20 000,00			
	<ul style="list-style-type: none"> Budowa sieci wod-kan Dębowa Dobra 			-	159 956,51			

Lp.	Nazwa zadania	Planowany okres	Podmiot odpowiedzialny	Poniesione koszty netto		Źródło finansowania	Opis zadania	Przyczyna nierealizowania
	<ul style="list-style-type: none"> Budowa sieci wodociągowej dz.97/14 ul. Cicha Sławoszewo 			-	22 140,00			
	<ul style="list-style-type: none"> Budowa sieci wodociągowej w dz. nr 460, 462/29 Wołczkowo 			-	15 447,10			
	<ul style="list-style-type: none"> Budowa sieci wodnej w Jesionowej Bezrzecze 			-	24 093,28			
	<ul style="list-style-type: none"> Dobra, budowa sieci wodociągowej ul. Sportowej etap II 			-	351 484,64			
	<ul style="list-style-type: none"> Modernizacja kanalizacji sanitarnej ul. Osiedlowa w Dobrej 			-	150 000,00			
15.	Przebudowa rowu melioracyjnego na działce nr 42/2 i 42/1 obręb Bezrzecze na odcinku od wylotu kanalizacji deszczowej przy ul. Promiennej do wlotu przy ul. Zimowej	2017-2018	Gmina Dobra	430 917,34	-	Środki własne	Wykonano: rurociąg PVC-U fi 400 mm o dł. 356,37 m; rurociąg PVC-U fi 200 mm o dł. 9,26 m; drenaż PVC-U 113 m o dł. 343,83 m.	
16.	Bezrzecze wykonanie kanalizacji deszczowej wraz ze zbiornikiem retencyjnym- I etap zbiornik retencyjny	2017-2019	Gmina Dobra	1 361 268,19	202 938,90	Środki własne	Wykonano kanalizację deszczową: rury PVC-S ze ścianką litą SN 8 400 mm - 43,03 mb; kanalizacja deszczowa_rury PVC-S ze ścianką litą SN 8 300 mm - 83,70 mb; przykanaliki_rury PVC-S ze ścianką litą SN 8 200 mm - 13,21 mb; studnie rewizyjne_studnia betonowa C35/45 W8 1200 mm - sztuk 3.	

Lp.	Nazwa zadania	Planowany okres	Podmiot odpowiedzialny	Poniesione koszty netto		Źródło finansowania	Opis zadania	Przyczyna niezrealizowania
17.	Bezrzecze, budowa zbiornika wyrównawczego V 200 m ²	2017-2019	Gmina Dobra	-	-	Środki własne	Jeden z projektowanych zbiorników wyrównawczych w ramach przebudowy stacji uzdatniania wody w m. Bezrzecze niezbędnej, aby zapewnić odpowiednią podaż wody dla kolejnych mieszkańców tej miejscowości.	Zadanie nie zrealizowano z uwagi na fakt, iż przedłożona dokumentacja nie uzyskała jeszcze pozwolenia na budowę. Obecnie przygotowujemy do ponownego złożenia do Starostwa Powiatowego w celu uzyskania stosownej decyzji. Obecnie to zadanie jest jednym z zadań realizowanych w ramach zadania inwestycyjnego: Przebudowa stacji uzdatniania wody w miejscowości Bezrzecze, gmina Dobra.
18.	Budowa kanalizacji deszczowej dla osiedla mieszkaniowego w rejonie ulic Paproci, Konwaliowej, Kameliowej, Tulipanowej i Frezjowej w Dobrej	2017-2019	Gmina Dobra	994 000,00	4 910 775,32	Środki własne	Wykonano kanalizację deszczową: kanał deszczowy_rura PVC klasy S SDR 34 ze ścianką litą SN 8 200 mm - 1075,32 mb, kanał deszczowy_rura PVC klasy S SDR 34 ze ścianką litą SN 8 250 mm - 38,51 mb, kanał deszczowy_rura PVC klasy S SDR 34 ze ścianką litą SN 8 300 mm - 1359,49 mb, kanał deszczowy_rura PVC klasy S SDR 34 ze ścianką litą SN 8 400 mm - 1352,22 mb, kanał deszczowy_rura PVC	

Lp.	Nazwa zadania	Planowany okres	Podmiot odpowiedzialny	Poniesione koszty netto		Źródło finansowania	Opis zadania	Przyczyna nierealizowania
							<p>klasy S SDR 34 ze ścianką litą SN 8 500 mm - 62,68 mb; studnia rewizyjna studnia betonowa 1200 mm - 107 szt., studnia rewizyjna studnia betonowa 1000 mm - 1 szt.; wpusty deszczowe wpusty betonowe 450 mm - 121 szt.; drenaż przykanałowy rury drenarskie z filtrem z włókna syntetycznego z otworami wlotowymi 2,5x5 mm 126 mm/113 mm - 196,38 mb.</p> <p>Wykonano kanalizację sanitarną: klasy S SDR 34 ze ścianką litą SN 8 160 mm - 18,74 mb, kanał sanitarny rura PVC-U klasy S SDR 34 ze ścianką litą SN 8 200 mm - 28,43 mb; studnia rewizyjna studnia betonowa 1200 mm - 3 szt.</p>	
19.	Budowa kanalizacji deszczowej w ulicy Kolorowej w Mierzynie	2017-2019	Gmina Dobra	1 131 926,88	-	Środki własne	-	
20.	Uporządkowanie systemu kanalizacji sanitarnej i deszczowej w m. Mierzyn na granicy gminy Dobra i Gminy M. Szczecin	2017-2019	Wodociągi Zachodniopomorskie Spółka z o.o., Gmina Dobra, inne jednostki	500 000,00	1 665 934,93	Środki własne, refundacja ze środków unijnych (POiŚ 2014-2020)	Celem zadania było uregulowanie gospodarki ściekami oraz wodami deszczowymi w zlewni na granicy obu gmin.	
21.	Rozbudowa oczyszczalni ścieków w Redlicy gm. Dobra Szczecińska (etap III)	2018	Gmina Dobra	518 452,30	-	Środki własne, refundacja ze środków unijnych (POiŚ	Rozbudowa istniejącej oczyszczalni ścieków docelowo do przepustowości	

Lp.	Nazwa zadania	Planowany okres	Podmiot odpowiedzialny	Poniesione koszty netto		Źródło finansowania	Opis zadania	Przyczyna nierealizowania
						2014-2020)	maksymalnie 6000 m3/d.	
OBSZAR INTERWENCJI: ZASOBY GEOLOGICZNE								
Cel długookresowy: Racjonalne i efektywne gospodarowanie zasobami kopalin ze złóż								
Kierunek interwencji: Ochrona ukształtowania powierzchni ziemi								
22.	Uwzględnianie w miejscowych planach zagospodarowania przestrzennego zapisów dotyczących ochrony naturalnego ukształtowania powierzchni ziemi	2017 – 2024	Gmina Dobra	-	-	Środki własne	Uchwała nr III/46/2019 Rady Gminy Dobra z dnia 21 lutego 2019 r. w sprawie miejscowego planu zagospodarowania przestrzennego gminy Dobra, w obrębie Mierzyn 1, obejmującego teren działek nr 365/76 i 365/153 (Dz. U. Woj. Zach. poz. 1528 z dn. 22.03.2019 r.)	
23.	Eliminacja procederu nielegalnego wydobywania kopalin	2017-2024	Gmina Dobra	-	-	-	Gmina nie prowadzi ewidencji w ramach nielegalnego wydobywania kopalin.	Postępowania prowadzone zgodnie z kompetencjami przez Okręgowy Urząd Górniczy w Poznaniu
OBSZAR INTERWENCJI: GLEBY								
Cel długookresowy: Racjonalne wykorzystanie zasobów glebowych								
Kierunek interwencji: Ochrona gleb przed degradacją i dewastacją								
24.	Wdrażanie zasad „Dobrych Praktyk Rolniczych” oraz promowanie rolnictwa ekologicznego	2018-2019	Gmina Dobra, właściciele gruntów	-	-	-	Gmina nie prowadzi bezpośrednich działań jednak na bieżąco udostępnia sale do organizacji szkoleń dla rolników i punktu doradcy rolniczego, udostępnia materiały informacyjne uzyskane z Ministerstwa Rolnictwa bądź Agencji Restrukturyzacji i Rolnictwa	

Lp.	Nazwa zadania	Planowany okres	Podmiot odpowiedzialny	Poniesione koszty netto		Źródło finansowania	Opis zadania	Przyczyna nierealizowania
							za pomocą stron internetowych oraz tablic ogłoszeń sołeckich oraz w urzędach. Dodatkowo urząd brał czynny udział w Komisji szacowania szkód w rolnictwie powstałych w wyniku niekorzystnego zjawiska atmosferycznego.	
25.	Polepszanie kultury rolnej oraz zmianowanie upraw	2017-2024	Właściciele gruntów	-	-	-	Zadanie realizowane w ramach zwiększania świadomości rolników oraz stosowania Dobrych Praktyk w rolnictwie, służące stworzeniu jak najlepszych warunków do plonowania roślin. Brak możliwości określenia kosztów.	
26.	Prowadzenie monitoringu jakości gleb	2017-2020	Instytut Uprawy, Nawożenia i Gleboznawstwa, Główny Inspektorat Ochrony Środowiska	-	-	-	Zadanie realizowane w trybie ciągłym, pięcioletnim w ramach Monitoringu chemizmu gleb ornych Polski przez Inspektorat Ochrony Środowiska. Na terenie Gminy Dobra brak jest punktów pomiarowych jakości gleb. Najbliższy punkt pomiarowy znajduje się w miejscowości Tatynia w powiecie polickim.	
OBSZAR INTERWENCJI: GOSPODARKA ODPADAMI I ZAPOBIEGANIE POWSTAWANIU ODPADÓW								
Cel długookresowy: Racjonalne gospodarowanie odpadami								
Kierunek interwencji: Prawidłowe prowadzenie gospodarki odpadami								
27.	Zwiększenie poziomu recyklingu - przygotowania do	2018-2019	Gmina Dobra	1 021 883,23 (991040,98)	7060,20	Środki własne (z opłat mieszkańców)	Zwiększenie świadomości poprawnego segregowania u źródła	Zadanie zostało zrealizowane tylko cel nie został

Lp.	Nazwa zadania	Planowany okres	Podmiot odpowiedzialny	Poniesione koszty netto		Źródło finansowania	Opis zadania	Przyczyna nierealizowania
	ponownego użycia następujących frakcji odpadów komunalnych: papieru, metali, tworzyw sztucznych i szkła oraz innych niż niebezpieczne			budowa pszoku) + 30842,25 edukacja ekologiczna)		+ Narodowy Fundusz Ochrony Środowiska		osiągnięty – Gmina Dobra nie osiągnęła poziomu recyklingu za rok 2019 frakcji papieru, metali, tworzyw sztucznych i szkła-zbyt mała ilość wysortowanego odpadu z kodu 150106 jest brana do wyliczeń poziomu: brak recyklerów gotowych przetworzyć zebrany odpad, większość idzie do spalarni
28.	Budowa Punktu Selektywnej Zbiórki Odpadów Komunalnych w Gminie Dobra	2017-2018	Gmina Dobra	991 040,98 zł	-	Środki własne wraz z dofinansowaniem ze środków POiŚ 2014-2020	Zrealizowano obiekt PSZOK-u w Dobrej	
Kierunek interwencji: Realizacja Programu Usuwania Azbestu								
29.	Całkowite usunięcie wyrobów azbestowych z terenu gminy	2017-2024	Gmina Dobra, mieszkańcy, inne jednostki	31 269,00	10 050,26	Budżet Gminy	W 2018 roku w wyniku ogłoszonego zapytania ofertowego wyłoniono firmę EKO24, Barbara Plewko z Dębna, która przeprowadziła na terenie gminy prace związane z demontażem 7 pokryć dachowych w ilości 21,49 ton oraz zbiórką wyrobów składowanych na posesjach w ilości 51,31 ton. Łącznie zrealizowano 12 wniosków mieszkańców. W 2019 roku w wyniku	

Lp.	Nazwa zadania	Planowany okres	Podmiot odpowiedzialny	Poniesione koszty netto		Źródło finansowania	Opis zadania	Przyczyna nierealizowania
							ogłoszonego zapytania ofertowego wyłoniono firmę EKO24, Barbara Plewko z Dębna, która przeprowadziła na terenie gminy prace związane z demontażem 3 pokryć dachowych w ilości 13,34 ton oraz zbiórką wyrobów składowanych na posesjach w ilości 6,59 ton. Łącznie zrealizowano 10 wniosków mieszkańców.	
OBSZAR INTERWENCJI: ZASOBY PRZYRODNICZE								
Cel: Zachowanie, odtworzenie i zrównoważone użytkowanie bioróżnorodności i georóżnorodności oraz ochrona przyrody								
Kierunek interwencji: Ochrona zieleni, zasobów leśnych oraz obszarów o szczególnych walorach przyrodniczych								
30.	Bieżąca pielęgnacja zasobów przyrodniczych wraz z ochroną obszarów i obiektów prawnie chronionych	2017-2019	Gmina Dobra, RDOŚ	-	871 980,21	Budżet Gminy/ WFOŚiGW	Zagospodarowanie użytku ekologicznego „Ptasi Zakątek” w Dołujach.	
31.	Ochrona zasobów leśnych oraz prowadzenie stałego monitoringu w celu zapobiegania zagrożeniom	2017-2024	Zarządcy lasów, w tym lasów stanowiących własność Skarbu Państwa	129 700,00	139 500,00	Środki własne nadleśnictwa	Koszty poniesione na ochronę lasu i przyrody – 155,500 zł oraz ochronę przeciwpożarową 110 900,00 zł.	Nie dotyczy. Wszystkie zaplanowane działania związane z ochroną zasobów oraz monitoringiem w celu zapobiegania zagrożeniom zostały wykonane przy pomocy własnych środków finansowych.
32.	Uwzględnianie w	2017 –	Gmina Dobra	-	-	Środki własne	W latach 2018-2019 brak	

Lp.	Nazwa zadania	Planowany okres	Podmiot odpowiedzialny	Poniesione koszty netto		Źródło finansowania	Opis zadania	Przyczyna nierealizowania
	miejscowych planach zagospodarowania przestrzennego zapisów dotyczących ochrony zadrzewień poprzez wymóg inwentaryzacji zieleni oraz przyjmowania w miarę możliwości zasady omijania istniejących drzew, przy projektowaniu oraz realizacji inwestycji budowy systemu komunikacyjnego	2024					uchwalonych miejscowych planów zagospodarowania przestrzennego w tym zakresie	
Kierunek interwencji: Zwiększanie powierzchni obszarów chronionych i leśnych								
33.	Uwzględnienie w planach zagospodarowania przestrzennego obszarów przeznaczonych pod zalesianie (słabe gleby V, VI klasy oraz wieloletnie odłogi)	2017 – 2024	Gmina Dobra	-	-	Środki własne	W latach 2018-2019 brak uchwalonych miejscowych planów zagospodarowania przestrzennego w tym zakresie	
34.	Bieżące nasadzenia drzew na podstawie decyzji Starosty polickiego: przy ulicy Topolowej w Mierzynie i ulicy Granicznej w Dobrej	2017-2020	Gmina Dobra	Koszty trudne do oszacowania, z uwagi iż zlecenie obejmowało wycinkę i nasadzenia zastępcze.		-	Bieżące nasadzenia drzew na podstawie decyzji Starosty polickiego: przy ulicy Topolowej w Mierzynie i ulicy Granicznej w Dobrej". W 2018 dokonano nasadzeń drzew w ilości 15 buków na ulicy Topolowej w Mierzynie i 2 lip na ul. Granicznej w Dobrej. Brak możliwości określenia kosztów poniesionych w wyniku nasadzeń.	
35.	Zalesianie gruntów porolnych	2017-2024	Nadleśnictwo	-	-	-	Nie dotyczy.	

Lp.	Nazwa zadania	Planowany okres	Podmiot odpowiedzialny	Poniesione koszty netto		Źródło finansowania	Opis zadania	Przyczyna nierealizowania
OBSZAR INTERWENCJI: ZAGROŻENIE POWAŻNYMI AWARIAMI								
Cel długookresowy: Minimalizacja potencjalnych negatywnych skutków awarii								
Kierunek interwencji: Poprawa stanu przygotowania gminy do podejmowania działań w sytuacji zagrożenia poprzez polepszenie warunków użytkowych i funkcjonalnych budynków OSP								
36.	Rozbudowa remizy w Wołczkowie	2017-2020	Gmina Dobra	-	27 300,00 – pierwszy etap	Gmina Dobra (zadanie 2 – Budżet Obywatelski Gminy Dobra	1. Wykonanie projektu w ramach zadania: „Zagospodarowanie terenu ppoż. w Wołczkowie 2. Wykonanie projektu w ramach zadania: „Sala szkoleń specjalistycznych przy remizie w Wołczkowie” Budżet Obywatelski (proj.4)	Ze względu na konieczność dokonania zmian w miejscowym planie zagospodarowania przestrzennego realizację zadania przesunięto na 2021 rok
37.	Zakup samochodu pożarniczego typu lekkiego dla OSP Dobra	2017-2020	Gmina Dobra	153 300,42	-	Gmina Dobra – Budżet Obywatelski	Zakup lekkiego wozu specjalistycznego wraz z wyposażeniem dla OSP Dobra przeznaczonego do likwidacji lokalnych zagrożeń	
	Zakup samochodu pożarniczego typu średniego dla OSP Dobra			-	164 389,50 dofinansowanie – 929 449,50 zł	Gmina Dobra, RPO Woj. Zachodniopomorskiego 2014-2020 w ramach działania RPZP.03.04.00	Zakup średniego samochodu ratowniczo gaśniczego dla OSP Dobra (wkład gminy)	
38.	Modernizacja systemu ostrzegania i alarmowania- wymiana syren alarmowych	2017-2020	Gmina Dobra	55 000,00	39 800,00	Zakupy inwestycyjne	Zakup i montaż syren elektronicznych	
Kierunek interwencji: Kreowanie właściwych zachowań mieszkańców gminy w przypadku wystąpienia zagrożeń życia i środowiska z tytułu wystąpienia awarii przemysłowych								
39.	Szkolenia z zakresu ratowniczo-gaśniczego	2017-2020	Gmina Dobra, OSP, inne jednostki	23 157,95 (refundacja 19 684,24)	27 231,48 (refundacja 23 146,75)	Gmina Dobra, refundacja Fundusz Małych projektów	Transgraniczna współpraca Grup Poszukiwawczych realizowana w ramach projektów nr: FMP-0227-18 i FMP-0318-19	

Lp.	Nazwa zadania	Planowany okres	Podmiot odpowiedzialny	Poniesione koszty netto		Źródło finansowania	Opis zadania	Przyczyna nierealizowania
Kierunek interwencji: Działania edukacyjne w szkołach na terenie gminy								
40.	Kontynuacja działań edukacyjnych pod hasłem „Segregujesz nie marnujesz”	2017-2020	Gmina Dobra	30 842,25	7 060,20	Środki własne (z opłat mieszkańców)	Kampania edukacyjno-informacyjna dotycząca PSZOK'u i poprawnej segregacji odpadów.	
OBSZAR INTERWENCJI: EDUKACJA EKOLOGICZNA								
Cel długookresowy: Edukacja ekologiczna mieszkańców								
Kierunek interwencji: Infrastruktura edukacyjna na terenie gminy								
41.	Budowa ścieżki ekologiczno-edukacyjnej z miejscowości Dobra przy Punkcie Selektywnej Zbiórki Odpadów Komunalnych	2018	Gmina Dobra	946 000,00	-	-	<p>W dniu 15.12.2017r. przekazano plac budowy na wykonanie ścieżki ekologiczno - edukacyjnej w Dobrej. Ścieżka miała planowaną długość 3 330,2 m i miała zostać wykonana z kruszywa ulepszanego lepiszczem. Przebieg: między terenami leśnymi od ul. Osiedlowej do schroniska dla bezdomnych zwierząt przy ul. Zwierzynieckiej. Na trasie ścieżki znajdują się miejsca odpoczynku, tablice informacyjne, przyrządy do ćwiczeń i gry terenowe.</p> <p>Wykonawca prac: J. Rosiek & D. Sobczyński S.C. Zakład Usług Inżynieryjno - Budowlanych, ul. Lubelska 30, 71-043 Szczecin</p> <p>W dniu 08.06.2018r. odebrano prace polegające</p>	

Lp.	Nazwa zadania	Planowany okres	Podmiot odpowiedzialny	Poniesione koszty netto		Źródło finansowania	Opis zadania	Przyczyna niezrealizowania
							na budowie ścieżki ekologiczno - edukacyjnej. Prace wykonano w sposób prawidłowy i w terminie.	
Koszty w roku 2018 –							23 347 280,90 zł	
Koszty w roku 2019 –							48 363 264,89 zł	
Łączne koszty –							71 710 545,79 zł	

Źródło: Opracowanie własne na podstawie ankietyzacji jednostek, danych z Urzędu Gminy Dobra

Tabela 13. Zadania zrealizowane w latach 2018 - 2019 a nie wyznaczone w Programie Ochrony Środowiska dla Gminy Dobra na lata 2017 - 2020 z uwzględnieniem perspektywy do 2024 roku

L.p.	Zadanie	Okres realizacji	Jednostka odpowiedzialna	Poniesione koszty [zł]		Źródło finansowania	Opis zadania
				2018	2019		
1.	Budowa i modernizacja kanalizacji deszczowej, wodociągowej i kanalizacyjnej	2018-2019	Gmina Dobra	13 583 063,68	16 676 466,48	b.d.	W ramach zadania dokonano m.in. dokumentację projektową dla budowy sieci kanalizacji deszczowej na terenie Gminy Dobra, rozbudowę sieci kanalizacji deszczowej i sanitarnej, wykonano studnię Głębinową w Bezzeczu, rozbudowano hydrofornię w Buku, zmodernizowano hydrofornię i zbudowano osadnik wód popłucznych w Skarbimierzycach, wymieniono wyeksploatowane pompy ścieków, rozbudowano sieć kanalizacji sanitarnej.
2.	Montaż 21 słupów lamp solarnych	2018	Gmina Dobra	154 980,00	-	b.d.	Realizacja zadania w ramach inwestycji „Oświetlenie dróg gminnych z wykorzystaniem energii ze źródeł odnawialnych”.
3.	Budowa i modernizacja dróg gminnych wraz z poboczem oraz infrastrukturą towarzyszącą	2018-2019	Gmina Dobra	13 941 426,34	13 473 762,7	b.d.	W ramach inwestycji dokonano budowy i modernizacji dróg gminnych wraz z infrastrukturą towarzyszącą, wykonano budowę chodników wraz z odwodnieniem, zbudowano trasę rowerową łączącą miejscowość Dobra wraz z węzłem przesiadkowym Głębokie w Szczecinie wraz promocją rozwiązań alternatywnych wobec transportu alternatywnego.
4.	Prowadzenie patrolu ekologicznego – kontrole z	2018	Gmina Dobra	-	-	Budżet własny	W ramach działania kontrolowano miejsca, gdzie często wyrzucane są odpady. Łącznie podjęto 639

L.p.	Zadanie	Okres realizacji	Jednostka odpowiedzialna	Poniesione koszty [zł]		Źródło finansowania	Opis zadania
				2018	2019		
	zakresu prawidłowego gospodarowania odpadami.						interwencji oraz ustalono sprawców. Przyjęto 307 zgłoszeń z zakresu nieprawidłowości związanych z gospodarowaniem odpadami. Wykonano 94 kontrole budynków nie oddanych jeszcze do użytku. Kontrolowano także nieruchomości w zakresie pozbywania się odpadów komunalnych oraz nieczystości ciekłych. Dokonano 40 kontroli w ramach spalania odpadów w piecach.

Źródło: Opracowanie własne na podstawie ankietyzacji jednostek, danych z Urzędu Gminy Dobra

6. Analiza wskaźników monitorowania efektywności Programu Ochrony Środowiska

Podstawą monitoringu realizacji programu ochrony środowiska jest sprawozdawczość oparta na wskaźnikach odzwierciedlających stan środowiska. W celu nadzoru nad realizacją opracowanego programu, przyjęte zostały wskaźniki, które będą pomocne w przedstawianiu stopnia realizacji założonych zadań - analiza tych wskaźników miała być podstawą do korekty i weryfikacji przedsięwzięć planowanych w programie ochrony środowiska.

Tabela 14. Wskaźniki monitorowania Programu Ochrony Środowiska dla Gminy Dobra na lata 2017 – 2020 z uwzględnieniem perspektywy do 2024 roku

L.p.	Nazwa	Jednostka miary	Wartość w roku 2018	Wartość w roku 2019
Ochrona klimatu i jakości powietrza				
1.	Liczba przeprowadzonych działań nie inwestycyjnych w zakresie ochrony powietrza przez gminę	szt.	82	b.d.
2.	Liczba instalacji OZE na terenie gminy (na budynkach gminnych)	szt.	0	0
3.	Liczba zmodernizowanych budynków gminnych	szt.	b.d.	2
4.	Długość zmodernizowanych dróg gminnych/powiatowych	km	24,334	12,118
Zagrożenie hałasem				
1.	Liczba przeprowadzonych kontroli emisji hałasu [WIOŚ]	szt.	0	0
2.	Długość zmodernizowanych dróg powiatowych	km	1,300	4,129
Pola elektromagnetyczne				
1.	Liczba przeprowadzonych kontroli emisji pola elektromagnetycznego [WIOŚ]	szt.	0	0
Gospodarowanie wodami/gospodarka wodno - ściekowa				
1.	Długość sieci kanalizacyjnej [GUS]	km	252,1	252,1
2.	Długość sieci wodociągowej	km	174,4	175,7
3.	Liczba przyłączy kanalizacyjnych [GUS]	szt.	3 100	3 227
4.	Liczba przyłączy wodociągowych	szt.	5 481	5 655
5.	Przydomowe oczyszczalnie ścieków	szt.	173	192
6.	Liczba mieszkańców korzystająca z sieci wodociągowej [GUS]	liczba osób	23 070	23 876
7.	Liczba mieszkańców korzystająca z kanalizacji sanitarnej [GUS]	liczba osób	20 339	21 110
Zasoby geologiczne				

L.p.	Nazwa	Jednostka miary	Wartość w roku 2018	Wartość w roku 2019
1.	Liczba uwzględnionych złóż w dokumentach planistycznych	szt.	1	1
Gleby				
1.	Powierzchnia gruntów zrekultywowanych	ha	b.d.	b.d.
Gospodarka odpadami i zapobieganie powstawaniu odpadów				
1.	Ilość usuniętych wyrobów zawierających azbest	Mg	72,8	19,93
2.	Osiągnięty poziom recyklingu	%	34,59	35,04
3.	Poziom ograniczenia masy odpadów ulegających biodegradacji przekazanych do składowania	%	0,00	0,00
4.	Odsetek mieszkańców gminy objętych zorganizowanym systemem zbierania i odbierania odpadów komunalnych	%	100	100
5.	Odsetek mieszkańców gminy objętych zorganizowanym systemem selektywnego zbierania i odbierania odpadów komunalnych	%	76	76
Zasoby przyrodnicze				
1.	Lesistość Gminy	%	23,0	23,0
2.	Liczba form ochrony przyrody	szt.	7	7
Zagrożenie poważnymi awariami				
1.	Liczba inwestycji w zakresie rozbudowy i modernizacji OSP gminnych wraz z nowoczesnym wyposażeniem	szt.	1	1

Źródło: Opracowanie własne na podstawie ankietyzacji jednostek, danych z Urzędu Gminy Dobra, GUS

7. Ocena rozbieżności pomiędzy przyjętym w Programie celami a ich wykonaniem

W okresie od 01.01.2018 do 31.12.2019 w ramach Programu Ochrony Środowiska wyznaczonych zostało 41 zadań. Z tych 41 zadań, podjęto się realizacji 34 zadań, z czego 12 z nich realizowanych jest w trybie ciągłym. Daje to stopień realizacji na poziomie 87,18%.

„Aktualizacja Programu Ochrony Środowiska dla Gminy Dobra na lata 2017 – 2020 z uwzględnieniem perspektywy do 2024 roku” zakładał następujące cele w 11 obszarach interwencji:

- Ochrona klimatu i jakości powietrza
Cel długookresowy: Spełnienie norm jakości powietrza atmosferycznego na terenie gminy
Kierunek interwencji 1: Ograniczenie zanieczyszczeń do powietrza
Kierunek interwencji 2: Ograniczenie uciążliwości systemu komunikacyjnego
- Zagrożenie hałasem
Cel długookresowy: Ograniczenie uciążliwości akustycznej dla mieszkańców gminy
Kierunek interwencji 1: Podniesienie komfortu życia mieszkańców gminy poprzez eliminację zagrożeń hałasem
- Pola elektromagnetyczne
Cel długookresowy: Kontrola niejonizującego promieniowania elektromagnetycznego do środowiska na terenie gminy
Kierunek interwencji 1: Podniesienie komfortu życia mieszkańców gminy poprzez eliminację zagrożeń promieniowaniem elektromagnetycznym
- Gospodarowanie wodami
Cel długookresowy: Zrównoważone gospodarowanie wodami powierzchniowymi i podziemnymi umożliwiające zaspokojenie potrzeb wodnych gminy przy utrzymaniu co najmniej dobrego stanu wód
Kierunek interwencji 1: Zrównoważone gospodarowanie wodami powierzchniowymi i podziemnymi umożliwiające zaspokojenie potrzeb wodnych gminy przy utrzymaniu co najmniej dobrego stanu wód
- Gospodarka wodno – ściekowa
Cel długookresowy: Podniesienie komfortu życia mieszkańców gminy poprzez stworzenie nowoczesnej infrastruktury związanej z gospodarką wodno - ściekową
Kierunek interwencji 1: Rozbudowa i modernizacja infrastruktury związanej z gospodarką wodno – ściekową
- Zasoby geologiczne
Cel długookresowy: Racjonalne i efektywne gospodarowanie zasobami kopalin ze złóż
Kierunek interwencji 1: Ochrona ukształtowania powierzchni ziemi
- Gleby
Cel długookresowy: Racjonalne wykorzystanie zasobów glebowych
Kierunek interwencji 1: Ochrona gleb przed degradacją i dewastacją

- Gospodarka odpadami i zapobieganie powstawaniu odpadów
Cel długookresowy: Racjonalne gospodarowanie odpadami
Kierunek interwencji 1: Prawidłowe prowadzenie gospodarki odpadami
Kierunek interwencji 2: Realizacja Programu Usuwania Azbestu
- Zasoby przyrodnicze
Cel długookresowy: Zachowanie, odtworzenie i zrównoważone użytkowanie bioróżnorodności i georóżnorodności oraz ochrona przyrody
Kierunek interwencji 1: Ochrona zieleni, zasobów leśnych oraz obszarów o szczególnych walorach przyrodniczych
- Zagrożenie poważnymi awariami
Cel długookresowy: Minimalizacja potencjalnych negatywnych skutków awarii
Kierunek interwencji 1: Poprawa stanu przygotowania gminy do podejmowania działań w sytuacji zagrożenia poprzez polepszenie warunków użytkowych i funkcjonalnych budynków OSP
Kierunek interwencji 2: Kreowanie właściwych zachowań mieszkańców gminy w przypadku wystąpienia zagrożeń życia i środowiska z tytułu wystąpienia awarii przemysłowych
- Edukacja ekologiczna
Cel długookresowy: Edukacja ekologiczna mieszkańców
Kierunek interwencji 1: Infrastruktura edukacyjna na terenie gminy

W celu przeanalizowania aktualności powyższych celów wyznaczonych w „Aktualizacji Programu Ochrony Środowiska dla Gminy Dobra na lata 2017 – 2020 z uwzględnieniem perspektywy do 2024 roku” po dwóch latach jego obowiązywania oraz w celu oceny rozbieżności między tymi celami, a ich dotychczasowym wykonaniem dokonano zestawienia wyznaczonych na lata 2018 – 2019 zadań i określono stopień ich wykonania oraz koszty realizacji. Ocena stopnia i kosztów realizacji poszczególnych zadań została przedstawiona w rozdziale 4 niniejszego raportu. Następnie na podstawie analizy stopnia realizacji tych zadań, oceny stopnia rozbieżności między wyznaczonymi celami, a ich wykonaniem dokonano propozycji zmian w założeniach aktualnego POŚ. Propozycje te przedstawione zostały w rozdziale nr 10 niniejszego raportu.

W ramach pierwszego obszaru interwencji, jakim jest „Ochrona klimatu i jakości powietrza”, wyznaczono cel długookresowy „spełnienie norm jakości powietrza atmosferycznego na terenie gminy”. W ramach celu wyznaczono dwa kierunki interwencji: ograniczenie zanieczyszczeń do powietrza oraz ograniczenie uciążliwości systemu komunikacyjnego. Zrealizowaniu postawionego celu służyć miało wykonanie 7 zadań. W latach 2018 – 2019 wykonano 71,43% postawionego celu realizując 5 z 7 zadań. W celu ograniczenia emisji zanieczyszczeń do powietrza nie udało się zrealizować zadania jakim było udzielenie dofinansowań na termomodernizację budynków wraz z wykorzystaniem odnawialnych źródeł energii. Gmina nie realizowała także zadania jakim jest montaż instalacji OZE. Sądzić można iż mieszkańcy gminy Dobra realizowali zadanie we własnym zakresie jednak urząd nie posiada ewidencji nieruchomości, które podjęłyby się instalacji odnawialnych źródeł energii w swoich gospodarstwach. W ramach ograniczenia emisji ze źródeł komunikacyjnych podjęto działania z zakresu budowy ścieżek rowerowych, oświetlenia wzdłuż ciągów komunikacyjnych, modernizacji i budowy dróg powiatowych i gminnych. Z uwagi, iż na terenie

strefy zachodniopomorskiej, do której należy gmina Dobra wystąpiły przekroczenia emisji benzo(a)pirenu, konieczne jest dalsze realizowanie zadań z zakresu ochrony powietrza atmosferycznego. Należałoby podjąć dalsze działania zachęcające mieszkańców do wymiany źródeł ciepła w budynkach, jak również do przeprowadzenia termomodernizacji pozostałych budynków. Najlepszym narzędziem dla tych działań jest wsparcie finansowe dla mieszkańców, czy to z budżetu własnego miasta czy ze źródeł zewnętrznych.

Z działań wyznaczonych w ramach obszaru interwencji „Zagrożenie hałasem” podjęto się realizacji trzech z wyznaczonych działań. W ramach celu długookresowego „Ograniczenie uciążliwości akustycznej dla mieszkańców gminy” podejmowano zadania kontrolne oraz służące tworzeniu zabezpieczeń przed oddziaływaniem hałasu komunikacyjnego. W tym celu Gmina Dobra wprowadziła stosowne zapisy do miejscowych planów zagospodarowania przestrzennego oraz dokumentów strategicznych. W 2018 roku Wojewódzki Inspektorat Ochrony Środowiska w Szczecinie przeprowadził na terenie Gminy Dobra 30 kontroli podmiotów korzystających ze środowiska, w tym 13 kontroli z wyjazdem w teren, 17 kontroli opartych o dokumentację z ustalonym podmiotem. W zakresie przestrzegania przepisów ochrony środowiska w zakresie emisji hałasu do środowiska przeprowadzono w 2018 r. jedną kontrolę podmiotu korzystającego ze środowiska. W 2019 roku przeprowadzono 7 kontroli podmiotów korzystających ze środowiska, w tym 6 kontroli z wyjazdem w teren, 1 kontrolę opartą o dokumentację z ustalonym podmiotem.

Działania zaplanowane w ramach 3 obszaru interwencji skupiały się na kontroli niejonizującego promieniowania elektromagnetycznego do środowiska oraz uwzględnieniu urzędzeń powodujących takie oddziaływanie w miejscowych planach zagospodarowania przestrzennego. Zadania te realizowane są w trybie ciągłym. Zapisy uwzględniane są podczas tworzenia miejscowych planów zagospodarowania przestrzennego oraz kontrolowane w ramach Państwowego Monitoringu Środowiska. Ostatnie badania zanieczyszczenia środowiska promieniowaniem elektromagnetycznym prowadzone przez WIOŚ w Szczecinie odbyły się w 2017 roku w punkcie pomiarowym przy ulicy Sportowej. Średnia natężenie pola elektrycznego dla zakresu częstotliwości co najmniej od 3 MHz do 3000 MHz wyniosło 0,35 V/m, przy średniej arytmetycznej poziomów promieniowania elektromagnetycznego na terenach wiejskich wynoszącej 0,43 V/m. Na podstawie przeprowadzonych pomiarów nie stwierdzono przekroczeń poziomów dopuszczalnych natężenia pola elektromagnetycznego na terenie Gminy Dobra.

W ramach obszaru interwencji „Gospodarowanie wodami” wyznaczono jedno zadanie służące realizacji celu „Zrównoważone gospodarowanie wodami powierzchniowymi i podziemnymi umożliwiające zaspokojenie potrzeb wodnych gminy przy utrzymaniu co najmniej dobrego stanu wód”. Zadanie polegało na prowadzeniu stałego monitoringu lokalnego i regionalnego wód. Inspektorat Ochrony Środowiska w Szczecinie prowadzi badania jakości wód podziemnych na terenie gminy Dobra. Ostatnie badania obejmowały teren działki nr 656/147 obręb Bezrzecze. Ostatnie badania wykonano w 2016 roku w ramach monitoringu diagnostycznego. Na terenie gminy Dobra zlokalizowany były trzy punkty pomiarowe: nr 1098, 1186 oraz 1351. W punkcie pomiarowym 1098 wody otrzymały II klasę jakości wód, a ich stan oceniono na dobry. W punkcie pomiarowym nr 1351 wody również otrzymały II klasę jakości wód, a ich stan oceniono na dobry. W punkcie pomiarowym nr 1186 wody otrzymały III klasę jakości wód, a ich stan oceniono jako dobry.

W ramach obszaru interwencji „Gospodarka wodno – ściekowa” wyznaczonych było 8 zadań, z czego

podjęto realizację 7 z nich. Zadanie, którego nie udało się zrealizować związane było z budową zbiornika wyrównawczego w miejscowości Bezrzecze. Przyczyną niezrealizowania zadania był brak uzyskania pozwolenia na budowę. Obecnie to zadanie realizowane jest w ramach innego działania inwestycyjnego. Wszystkie zadania finansowe służyły osiągnięciu celu długookresowego „podniesienie komfortu życia mieszkańców gminy poprzez stworzenie nowoczesnej infrastruktury związanej z gospodarką wodno-ściekową”. Możliwe to było poprzez budowę i modernizację infrastruktury wodno-kanalizacyjnej, w ramach której dokonano rozwinięcia długości sieci wodociągowej i kanalizacyjnej na terenie gminy. Podjęto także działania z zakresu przebudowy rowu melioracyjnego w Bezrzeczu, wykonano tam także kanalizację deszczową wraz ze zbiornikiem retencyjnym. W 2018 roku rozbudowano także oczyszczalnię ścieków w Redlicy do docelowej przepustowości 6000 m³/d. Rozwój sieci kanalizacji sanitarnej, ma znaczący wpływ na długofalową poprawę jakości wód, zarówno powierzchniowych, jak i podziemnych. Konieczne są jednak dalsze działania w zakresie oczyszczania odprowadzanych wód, gdyż stan jakości wód powierzchniowych oraz podziemnych nie uległ znaczącej poprawie.

Działania w obszarze interwencji „Zasoby geologiczne” służyły racjonalnemu i efektywnemu gospodarowaniu zasobami kopalin ze złóż. Wyznaczone zostały ku temu dwa zadania polegające na uwzględnianiu w miejscowych planach zagospodarowania przestrzennego zapisów dotyczących naturalnego kształtowania powierzchni ziemi oraz służące eliminacji procederu nielegalnego wydobywania kopali. Zrealizować udało się to pierwsze realizując Uchwałę Rady Gminy Dobra z dnia 21 lutego 2019 roku. Prowadzenia działań z zakresu nielegalnego wydobycia kopalin nie było prowadzone przez Gminę Dobra. Kompetencje w tym zakresie posiada Okręgowy Urząd Górniczy w Poznaniu.

W ramach obszaru interwencji „Gleby” wyznaczono trzy zadania, które realizowane są w trybie ciągłym. Działania te służą zwiększeniu świadomości rolników w zakresie stosowania Dobrych Praktyk Rolniczych. Gmina nie prowadzi bezpośrednich działań jednak na bieżąco udostępnia sale do organizacji szkoleń dla rolników i punktu doradcy rolniczego, udostępnia materiały informacyjne uzyskane z Ministerstwa Rolnictwa bądź Agencji Restrukturyzacji i Rolnictwa za pomocą stron internetowych oraz tablic ogłoszeń sołeckich oraz w urzędach. Dodatkowo urząd brał czynny udział w Komisji szacowania szkód w rolnictwie powstałych w wyniku niekorzystnego zjawiska atmosferycznego. Konieczna jest dalsza realizacja działań w szczególności związana z prowadzeniem monitoringu gleb oraz dalszym polepszaniem kultury rolnej służące racjonalnemu wykorzystaniu zasobów glebowych w gminie.

W ramach obszaru interwencji „Gospodarka odpadami i zapobieganie powstawaniu odpadów” wyznaczono i zrealizowano 3 zadania. Służyły one zwiększeniu poziomu recyklingu przygotowania do ponownego użycia następujących frakcji odpadów komunalnych: papieru, metali, tworzyw sztucznych i szkła oraz innych niż niebezpieczne. Podjęto w związku z tym szereg działań służących zwiększeniu świadomości poprawnego segregowania u źródła. Niestety, w 2019 roku cel nie został osiągnięty przez gminę. Gmina uzyskała 35,04% przy wymaganym rozporządzeniem poziomem rzędu 40%. W 2018 roku dokonano także budowę PSZOKu w Dobrej. W latach 2018-2019 realizowano zadanie służące realizacji programu usuwania azbestu. W 2018 roku w wyniku ogłoszonego zapytania ofertowego wyłoniono firmę EKO24, która przeprowadziła na terenie gminy prace związane z demontażem 7 pokryć dachowych w ilości 21,49 ton oraz zbiórką wyrobów składowanych na posesjach w ilości 51,31 ton. Łącznie zrealizowano 12 wniosków mieszkańców. W 2019 roku ta sama firma przeprowadziła na terenie gminy prace związane

z demontażem 3 pokryć dachowych w ilości 13,34 ton oraz zbiórką wyrobów składowanych na posesjach w ilości 6,59 ton. Łącznie zrealizowano 10 wniosków mieszkańców. W kolejnych latach należy kontynuować zadania służące racjonalnemu gospodarowaniu odpadami.

W ramach obszaru interwencji „Zasoby przyrodnicze” wyznaczono 6 zadań służących zachowaniu, odtworzeniu i zrównoważonemu użytkowaniu bioróżnorodności i georóżnorodności oraz ochronie przyrody. Wykonano 3 zadania w zakresie ochrony zieleni, zasobów leśnych oraz obszarów o szczególnych walorach przyrodniczych oraz dwa zadania z zakresu zwiększenia powierzchni obszarów chronionych i leśnych. Należała do nich bieżąca pielęgnacja zasobów przyrodniczych (zagospodarowanie użytku ekologicznego „Ptasi Zakątek” w Dołujach, ochrona zasobów leśnych, prowadzenie monitoringu stałego w celu zapobiegania zagrożeniom, uwzględnianie w planach zagospodarowania przestrzennego nowych zadrzewień oraz obszarów pod zalesianie. W 2018 dokonano nasadzeń drzew w ilości 15 buków na ulicy Topolowej w Mierzynie i 2 lip na ul. Granicznej w Dobrej. Nie udało się zrealizować zadania związanego z zalesianiem gruntów porolnych i jest to zadanie, na którym powinno się skupić w kolejnych latach.

W ramach obszaru interwencji „Zagrożenie poważnymi awariami” wyznaczono 5 zadań służących realizacji celu długookresowego jakim jest minimalizacja potencjalnych negatywnych skutków awarii. Zrealizowano je wszystkie, co przyczyniło się do poprawy stanu przygotowania gminy do podejmowania działań w sytuacji zagrożenia poprzez polepszenie warunków użytkowych i funkcjonalnych budynków OSP oraz pozwoliło na kreowanie właściwych zachowań mieszkańców gminy w przypadku wystąpienia zagrożeń życia i środowiska z tytułu wystąpienia awarii przemysłowych.

Działania w obszarze interwencji „Edukacja ekologiczna” skupiały się na realizacji jednego zadania. Zadanie zrealizowano w 2017 roku i polegały na przekazaniu placu budowy na wykonanie ścieżki ekologiczno - edukacyjnej w Dobrej. Ścieżka miała planowaną długość 3 330,2 m i miała zostać wykonana z kruszywa ulepszanego lepiszczem. Przebieg: między terenami leśnymi od ul. Osiedlowej do schroniska dla bezdomnych zwierząt przy ul. Zwierzynieckiej. Na trasie ścieżki znajdują się miejsca odpoczynku, tablice informacyjne, przyrządy do ćwiczeń i gry terenowe. W 2018 r. odebrano prace polegające na budowie ścieżki ekologiczno - edukacyjnej. Prace wykonano w sposób prawidłowy i w terminie.

8. Ocena postępu wdrażania Programu oraz jego faktycznego wpływu na środowisko przez dokonanie analizy wyznaczonych w Programie wskaźników oraz propozycja zmian w założeniach podstawowego Programu poprzez wykazanie nowych przedsięwzięć wymagających wprowadzenia, bądź weryfikacji przyjętego Programu

Z 41 zadań wyznaczonych na lata 2018 - 2019 w Programie Ochrony Środowiska, podjęto się realizacji 34. Jedno z wyznaczonych zadań – montaż instalacji OZE, realizowane było przez indywidualnie przez mieszkańców i gmina nie posiada informacji na temat kosztów poniesionych w tym zakresie. Jedno z wyznaczonych zadań - eliminacja procederu nielegalnego wydobywania kopalin jest zadaniem nie będącym w kompetencji Urzędu Gminy Dobra.

Stopień realizacji zadań w latach 2018 – 2019 osiągnął 87,18%.

Tabela poniżej przedstawia stopień realizacji poszczególnych celów wyznaczonych w ramach 9 obszarów interwencji Programu Ochrony Środowiska.

Tabela 15. Stopień realizacji poszczególnych celów wyznaczonych w Programie Ochrony Środowiska

Lp.	Obszar interwencji	Liczba wyznaczonych zadań	Liczba zrealizowanych zadań	Stopień realizacji danego celu
1.	Ochrona klimatu i jakości powietrza	7	5	71,43%
2.	Zagrożenie hałasem	3	3	100%
3.	Pola elektromagnetyczne	2	2	100%
4.	Gospodarowanie wodami	1	1	100%
5.	Gospodarka wodno - ściekowa	8	7	87,5
6.	Zasoby geologiczne	2	1	50%
7.	Gleby	3	3	100%
8.	Gospodarka odpadami i zapobieganie powstawaniu odpadów	3	3	100%
9.	Zasoby przyrodnicze	6	3	50%
10.	Zagrożenie poważnymi awariami	5	5	100%
11.	Edukacja ekologiczna	1	1	100%

Cel wyznaczony w obszarze interwencji „Ochrona klimatu i powietrza” został w analizowanym okresie wykonany w 71,43%. Należy zaznaczyć, że w ramach wyznaczonego zadania „Remonty/przebudowa dróg gminnych” realizowanych był szereg mniejszych inwestycji. Niemniej pomimo realizacji 5 z 7 zaplanowanych w tym obszarze zadań, gmina wraz z całą aglomeracją zachodniopomorską zaliczone zostało do klasy C jakości powietrza z uwagi na przekroczenia benzo(s)pirenu. Ważne, aby w kolejnych latach kontynuować modernizację dróg gminnych i powiatowych oraz przyłożyć większą wagę do działań w zakresie termomodernizacji budynków mieszkalnych oraz gminnych oraz montażu instalacji OZE.

Cel wyznaczony w obszarze interwencji „Zagrożenie hałasem” zrealizowany został w 100%. Na terenie miasta prowadzono działania kontrolne emisji hałasu do środowiska. W zakresie przestrzegania przepisów ochrony środowiska w zakresie emisji hałasu do środowiska przeprowadzono. W 2018 roku Wojewódzki Inspektorat Ochrony Środowiska w Szczecinie przeprowadził na terenie Gminy Dobra 30 kontroli podmiotów korzystających ze środowiska, w tym 13 kontroli z wyjazdem w teren, 17 kontroli opartych o dokumentację z ustalonym podmiotem. W zakresie przestrzegania przepisów ochrony środowiska w zakresie emisji hałasu do środowiska przeprowadzono w 2018 r. jedną kontrolę podmiotu korzystającego ze środowiska. Uzupełnieniem działań jest bieżące uwzględnianie zapisów dotyczących ochrony przed normatywnym hałasem w dokumentach strategicznych, tworzenie zabezpieczeń przed oddziaływaniem hałasu komunikacyjnego oraz dalsza modernizacja dróg.

Cel „Kontrola niejonizującego promieniowania elektromagnetycznego do środowiska na terenie gminy” wyznaczony w obszarze interwencji „Pola elektromagnetyczne” został zrealizowany w 100%. Nie odnotowano przekroczenia normy natężenia promieniowania elektromagnetycznego. Prowadzono także bieżące działania w zakresie wyboru niskokonfliktowych terenów do lokalizacji nowych urządzeń wytwarzających pola elektromagnetyczne. Miejsca te uwzględniono w dwóch nowo uchwalonych miejscowych planach zagospodarowania przestrzennego.

W ramach obszaru interwencji „Gospodarowanie wodami” został zrealizowany jeden cel „Zrównoważone gospodarowanie wodami powierzchniowymi i podziemnymi umożliwiające zaspokojenie potrzeb wodnych gminy przy utrzymaniu co najmniej dobrego stanu wód”. Przyczyniło się do tego wykonanie zadania, jakim było prowadzenie stałego lokalnego i regionalnego monitoringu wód. Inspektorat Ochrony Środowiska w Szczecinie prowadzi badań jakości wód podziemnych na terenie gminy Dobra. Ostatnie badania wykonano w 2016 roku w ramach monitoringu diagnostycznego. Na terenie gminy Dobra zlokalizowany były trzy punkty pomiarowe: nr 1098, 1186 oraz 1351. W punkcie pomiarowym 1098 wody otrzymały II klasę jakości wód, a ich stan oceniono na dobry. W punkcie pomiarowym nr 1351 wody również otrzymały II klasę jakości wód, a ich stan oceniono na dobry. W punkcie pomiarowym nr 1186 wody otrzymały III klasę jakości wód, a ich stan oceniono jako dobry. W ramach tego obszaru interwencji cel został zrealizowany jedynie w 100% i powinien być kontynuowany w kolejnych latach.

Cel wyznaczony w obszarze interwencji „Gospodarka wodno – ściekowa” został zrealizowany w 87,5%, zrealizowanych zostało 7 z 8 wyznaczonych na lata 2018 – 2019 zadań. Zrealizowane zostały zadania inwestycyjne z zakresu budowy sieci kanalizacyjnej. Na przełomie ostatnich lat wzrosła zarówno długość sieci wodociągowej jak i ilość mieszkańców korzystających z sieci sanitarnej. W ramach celu „Podniesienie komfortu życia mieszkańców gminy poprzez stworzenie nowoczesnej infrastruktury związanej z gospodarką wodno – ściekową” dokonano także rozbudowy oczyszczalni ścieków w Redlicy. Nie mniej

jednak utrzymujący się zły stan wód powierzchniowych i podziemnych, jak również niedostateczny poziom skanalizowania oraz zwodociągowania miasta poniżej 100% wskazują na duże braki w realizacji założonych celów. W kolejnych latach należałoby dalej rozbudowywać system kanalizacji sanitarnej i wodociągowej.

Cel wyznaczony w obszarze interwencji „Zasoby geologiczne” został zrealizowany w 50%, co oznacza, że zostało zrealizowane jedno zadanie. Dotyczyło ono uwzględnienia w miejscowych planach zagospodarowania przestrzennego zapisów dotyczących ochrony naturalnego ukształtowania powierzchni ziemi. Gmina uwzględniła zapis w nowym planie zagospodarowania przestrzennego. W dalszych latach należy dopilnować prowadzenia procedury nielegalnego wydobywania kopalin.

Cel wyznaczony w obszarze interwencji „Gleby” został zrealizowany w 100%. Działania skupiały się na prowadzeniu szkoleń z zakresu dobrych praktyk rolniczych, prowadzeniu monitoringu jakości gleb oraz promowaniu rolnictwa ekologicznego. W dalszych latach należy kontynuować działania statutowe.

W zakresie gospodarki odpadami, wyznaczony cel został zrealizowany w 100%, mimo to Gmina Dobra nie osiągnęła wymaganego poziomu recyklingu, przygotowania do ponownego użycia papieru, metalu, tworzyw sztucznych i szkła na poziomie. – 35,04% (wymagany poziom 40%). Działania w zakresie osiągnięcia celu jakim jest „Racjonalne gospodarowanie odpadami” skupiały się na budowie nowego Punktu Selektywnej Zbiórki Odpadów Komunalnych oraz usuwaniu wyrobów azbestowych. W kolejnych latach należy kontynuować realizację zadania związanego z całkowitym usunięciem wyrobów zawierających azbest.

W ramach obszaru interwencji „Zasoby przyrodnicze” poziom realizacji wyznaczonego celu wyniósł 50%. Podjęte działania skupiały się na bieżącej pielęgnacji zasobów przyrodniczych oraz ochronie obszarów i obiektów prawnie chronionych. Dokonywano także pielęgnacji terenów leśnych. W kolejnych latach, aby zapewnić odpowiedni poziom realizacji wyznaczonego w tym obszarze celu należałoby podjąć się realizacji zadania z zakresu zalesiania gruntów porolnych. Należy także podjąć stosowne uchwały w zakresie wyznaczenia w miejscowych planach zagospodarowania przestrzennego obszarów przeznaczonych pod zalesianie oraz zapisów dotyczących ochrony zadrzewień poprzez wymóg inwentaryzacji zieleni oraz przyjmowania zasady omijania istniejących drzew przy projektowaniu oraz realizacji inwestycji budowy systemu komunikacyjnego.

W zakresie zagrożenia poważnymi awariami wyznaczono 5 zadań służących realizacji celu, jakim jest minimalizacja potencjalnych negatywnych skutków w przypadku wystąpienia awarii. Zrealizować udało się wszystkie zadania, dzięki którym jednostka OSP Dobra została wyposażona w specjalistyczny sprzęt ratowniczo-gaśniczy, a kadra strażacka została przeszkolona w tym zakresie. Z uwagi na istnienie na terenie gminy jednego zakładu o zwiększonym ryzyku wystąpienia poważnej awarii jest ważne, aby realizowane było na bieżąco, szczególnie, że kontrola zakładów mogących mieć negatywny wpływ na środowisko należy do obowiązków statutowych służb ochrony środowiska oraz instytucji wydających pozwolenia sektorowe.

W zakresie edukacji ekologicznej wyznaczono jedno zadanie, którego realizacji podjęto się w 2017 roku.

9. Analiza wydatków poniesionych na ochronę środowiska

Z analizy zadań środowiskowych wyznaczonych do realizacji na lata 2018 - 2019 na terenie Gminy Dobra, zawartych w powyższych tabelach, wynika, że łączne koszty na ochronę środowiska w latach 2018 – 2019 wyniosły **71 710 545,79 zł**. Dodatkowo wykonano zadania nieuwzględnione w programie ochrony środowiska o łącznej sumie **57 829 699,20 zł**. Całkowite koszty poniesione na ochronę środowiska w latach 2018-2019 na terenie Gminy Dobra wyniosły **129 540 244,99 zł**.

Największe koszty generowały zadania zawarte w obszarze interwencji „Ochrona powietrza i jakości klimatu”. Łączna suma przeznaczona na realizację zadań z tego zakresu wyniosła **48 395 571,78 zł**. Dużą część tej sumy, bo aż **26 122 821,05 zł** to wydatki przeznaczone na przebudowę i remonty dróg gminnych. Modernizacja dróg powiatowych pochłonęła **19 198 018,39 zł**. Budowa infrastruktury komunikacyjnej uwzględniającej budowę trasy rowerowej na odcinku ul. Osiedlowej w Dobrej do granicy administracyjnej z miastem Szczecin to koszt **2 658 650,00 zł**. Pozostałe koszty przeznaczono na budowę ścieżki rowerowej Łęgi-Stolec – **51 210,97 zł** oraz oświetlenie dróg gminnych – **364 871,37 zł**.

Realizacja celów z zakresu obszaru interwencji „Zagrożenie hałasem”, „Pola elektromagnetyczne” oraz „Gospodarowanie wodami” odbyła się bez dodatkowych kosztów. Zadania wykonywano w ramach działań statutowych.

Wydatki poniesione w ramach „Gospodarka wodno-ściekowa” to **17 708 958,83 zł**. W większości były to środki własne Urzędu Gminy Dobra przy refundacji środków unijnych w ramach Programu Operacyjnego Infrastruktura i Środowisko 2014-2020. Środki te pozwoliły na uregulowanie gospodarki wodno-ściekowej oraz gospodarki wód deszczowych w zlewni. Budżet jaki pochłonęły zadania z zakresu modernizacji i budowy kanalizacji sieci wodno-kanalizacyjnej to **10 854 813,87 zł**. Ważnym zadaniem w 2018 roku była rozbudowa oczyszczalni ścieków w Redlicy (etap III) - **518 452,30 zł**. Uporządkowanie systemu kanalizacji deszczowej sanitarnej i deszczowej w miejscowości Mierzyn to zadanie inwestycyjne o łącznej sumie **2 165 934,93 zł**. Za realizację tego zadania odpowiadały Wodociągi Zachodniopomorskie Sp. z o. o.

Brak jest informacji o kosztach jakie poniesiono na realizację zadań z zakresu „Zasoby geologiczne” oraz „Gleby”. Zadania wykonywano w ramach działań statutowych.

Realizacja celów z zakresu „Gospodarka odpadami i zapobieganie powstawaniu odpadów” pochłonęła **2 061 303,67 zł**. Dużą część kosztów poniesiono na zadanie służące zwiększeniu poziomu recyklingu przygotowania do ponownego użycia następujących frakcji odpadów komunalnych: papieru, metali, tworzyw sztucznych i szkła oraz innych niż niebezpieczne - **1 028 943,43 zł**. Przy pomocy dotacji unijnych zbudowano PSZOK w Dobrej, całkowity koszt tej inwestycji to **991 040,98 zł**. Na realizację założeń Programu Usuwania WYROBÓW AZBESTOWYCH z terenu gminy przeznaczono **41 319,26 zł**. W ramach tej kwoty usunięto około 92,73 ton wyrobów azbestowych.

Realizacja dwóch zadań w obszarze interwencji „Zasoby przyrodnicze” o łącznej kwocie **129 700,00 zł** pozwoliła na realizację celu pn. „zachowanie, odtworzenie i zrównoważone użytkowanie bioróżnorodności i georóżnorodności”. Kwotę **871 980,21 zł** przeznaczono w 2019 roku na zagospodarowanie użytku ekologicznego pn. „Ptasi Zakątek” w Dołujach. Ochrona zasobów leśnych to koszt **1 55,500 zł**, zaś działania z zakresu ochrony przeciwpożarowej to kwota **110 900,00 zł**.

W ramach obszaru interwencji „Zagrożenie poważnymi awariami” wykonano 5 zadań o łącznej sumie

1 457 531,30 zł. Na łączną sumę składa się wykonanie projektu zagospodarowania terenu ppoż. W Wołczkowie, budowa Sali szkoleń specjalistycznych przy remizie w Wołczkowie – **27 300,0 zł**, zakup lekkiego wozu specjalistycznego dla OSP Dobra – **153 300,42 zł**, zakup średniego samochodu ratowniczo-gaśniczego dla OSP Dobra – **164 389,50 zł**, zakup i montaż syren elektrycznych - **94 800,00 zł**, szkolenia z zakresu ratowniczo-gaśniczego - **50 389,43 zł**. Źródło dochodów stanowił budżet własny Gminy Dobra, Fundusz Małych Projektów Interreg, RPO Woj. Zachodniopomorskiego 2014-2020, zakupy inwestycyjne, oraz Budżet Obywatelski Gminy Dobra.

Cel długookresowy w obszarze interwencji „Edukacja ekologiczna” skupiał się na budowie ścieżki ekologiczno-edukacyjnej z miejscowości Dobra. Zadanie o sumie **946 000,00 zł** zrealizowano w 2017 roku i polegało na przekazaniu placu budowy na wykonanie ścieżki ekologiczno - edukacyjnej w Dobrej. W 2018 r. odebrano prace polegające na budowie ścieżki ekologiczno - edukacyjnej. Prace wykonano w sposób prawidłowy i w terminie.

Tabela nr 16 przedstawia koszty realizacji Programu Ochrony Środowiska za lata 2018 – 2019 w rozbiciu na poszczególne działy.

Tabela 16. Koszty poniesione na realizację zadań z zakresu ochrony środowiska w latach 2018 – 2019

Obszar wyznaczony w Programie Ochrony Środowiska	Poniesione koszty w 2018 roku [zł]	Poniesione koszty w 2019 roku [zł]	Poniesione koszty łącznie [zł]
Ochrona klimatu i jakości powietrza	13 250 211,45	35 145 360,33	48 395 571,78
Zagrożenie hałasem	Bez dodatkowych kosztów	Bez dodatkowych kosztów	Bez dodatkowych kosztów
Pola elektromagnetyczne	Bez dodatkowych kosztów	Bez dodatkowych kosztów	Bez dodatkowych kosztów
Gospodarowanie wodami	Bez dodatkowych kosztów	Bez dodatkowych kosztów	Bez dodatkowych kosztów
Gospodarka wodno - ściekowa	6 714 875,62	10 994 083,21	17 708 958,83
Zasoby geologiczne	Bez dodatkowych kosztów	Bez dodatkowych kosztów	Bez dodatkowych kosztów
Gleby	Bez dodatkowych kosztów	Bez dodatkowych kosztów	Bez dodatkowych kosztów
Gospodarka odpadami i zapobieganie powstawaniu odpadów	2 044 193,21	17 110,46	2 061 303,67
Zasoby przyrodnicze	129 700,00	1 011 480,21	1 141 180,21
Zagrożenie poważnymi awariami	262 300,62	1 195 230,68	1 457 531,30
Edukacja ekologiczna	946 000,00	0,00	0,00
Łączne koszty generowane przez zadania z zakresu ochrony środowiska	23 347 280,90	48 363 264,89	71 710 545,79

Źródło: Opracowanie własne na podstawie ankietyzacji jednostek, danych z Urzędu Gminy Dobra,

Ujęte w powyższych tabelach, najważniejsze zadania dotyczące określonych celów ekologicznych, pozwalają ocenić, w jakim wymiarze w stosunku do zakładanych planów zostały zrealizowane zamierzenia. Na 41 wyznaczonych zadań, wykonanych zostało 34, tj. 87,18% wszystkich, założonych działań.

10. Propozycja zmian w założeniach podstawowego programu poprzez wykazanie nowych przedsięwzięć wymagających wprowadzenia, bądź weryfikacji przyjętego Programu

W związku z nieosiągnięciem oczekiwanych wartości wskaźników w obszarze ochrony klimatu i powietrza (niedotrzymane poziomy dla benzo(a)pirenu – klasa C), w obszarze gospodarowania wodami (zły stan wód powierzchniowych i podziemnych), jak również w obszarze gospodarki wodno – ściekowej (w szczególności procent skanalizowania i zwodociągowania poniżej 100% w obydwóch przypadkach) oraz w obszarze gospodarowania odpadami (rosnąca ilość powstających odpadów komunalnych, niewystarczająca ilość zdemontowanych wyrobów azbestowych oraz nieosiągnięcie poziomów recyklingu) należy kontynuować zadania o charakterze ciągłym wyznaczonych w Programie Ochrony Środowiska dla Gminy Dobra, zrealizować te 7 zadań wyznaczonych w Programie Ochrony Środowiska do realizacji na lata 2018 – 2019, a które nie zostały zrealizowane, jak również podjąć nowe działania.

W tym w szczególności do zadań takich należy:

- Montaż instalacji OZE na terenie gminy
- Termomodernizacja budynków mieszkalnych wraz z wykorzystaniem odnawialnych źródeł energii
- Modernizacja i budowa kanalizacji wodno-ściekowej
- Zalesianie gruntów porolnych
- Bezrzecze, budowa zbiornika wyrównawczego V 200 m²
- Eliminacja procederu nielegalnego wydobywania kopalin.

11. Podsumowanie

Raport z Programu Ochrony Środowiska dla Gminy Dobra obejmuje lata 2018 – 2019. Za główny cel niniejszego opracowania przyjęto analizę realizacji określonych działań mających na celu poprawę stanu środowiska przyrodniczego na terenie Gminy Dobra oraz analizę tendencji zmian jakie zachodzą na jego terenie, w oparciu o przyjęte wskaźniki monitorowania. Zmiany stanu środowiska widoczne są dopiero w dłuższej perspektywie czasowej, dlatego też niniejszy Raport z dwuletniego okresu realizacji celów i zadań ekologicznych pokazuje tendencję zmian i efekt realizacji zadań. Wskaźniki monitorowania zostały przedstawione na przestrzeni 2 lat: 2018 – 2019, które ukazują zakres raportowania programu.

Raport oparty jest o dane powszechnie dostępne, publikowane przez urząd statystyczny oraz dane uzyskane z instytucji zobowiązanych do udostępniania informacji o środowisku. Otrzymano odpowiedzi na ankiety od większości instytucji wskazanych w Aktualizacji Programie Ochrony Środowiska dla Gminy Dobra, nie otrzymano danych od części ankietowanych podmiotów gospodarczych oraz zarządców nieruchomości.

Z analizy zadań środowiskowych na terenie Gminy Dobra, zawartych w powyższych tabelach, wynika, że łączne koszty na ochronę środowiska w latach 2018 – 2019 wyniosły 71 710 545,79 zł. Dodatkowo wykonano zadania nieuwzględnione w programie ochrony środowiska o łącznej sumie 57 829 699,20 zł. Całkowite koszty poniesione na ochronę środowiska w latach 2018-2019 na terenie Gminy Dobra wyniosły 129 540 244,99 zł.

Najwięcej kosztów z zadań wyznaczonych w Programie Ochrony Środowiska generowały zadania realizowane w obszarze ochrony klimatu i jakości powietrza atmosferycznego, koszty te wyniosły 48 395 571,78 zł. Wiele zadań, zwłaszcza z obszaru pól elektromagnetycznych, zagrożenia hałasem, gospodarowania wodami, gleb oraz zasobów geologicznych realizowane były bez kosztowo.

Ujęte w Raporcie, najważniejsze zadania dotyczące określonych celów ekologicznych, pozwalają ocenić, w jakim wymiarze w stosunku do zakładanych planów zostały zrealizowane zamierzenia. Na 41 wyznaczonych zadań, wykonane zostały 34, tj. 87,12% wszystkich, założonych działań.

Na podstawie wskaźników monitorowania Programu Ochrony Środowiska określono zmiany zachodzące w mieście, określono również rozbieżności między przyjętymi celami, a stopniem ich realizacji oraz oceniono postępy wdrażania POŚ oraz jego faktyczny wpływ na stan środowiska.

Największe zmiany można zaobserwować w obszarze ochrony powietrza i klimatu oraz obszarze gospodarki wodno–ściekowej. W latach 2018 - 2019 polepszeniu uległa sieć komunikacyjna oraz rozwinięciu uległa zarówno sieć kanalizacyjna, jak i wodociągowa.

Podsumowując, należy stwierdzić, że w latach 2018 – 2019 na terenie Gminy Dobra wykonano inwestycje ekologiczne. Należy docenić organy administracji samorządowej, jak też podmioty eksploatujące instalacje i urządzenia związane z ochroną środowiska, które wykazały się zaangażowaniem w wykonanie określonych zadań.

W oparciu o dokonaną analizę zgromadzonych informacji nt. można wysunąć następujące wnioski:

- 1) Największy postęp można zaobserwować w przypadku realizacji działań w zakresie ochrony powietrza atmosferycznego, gospodarki wodno – ściekowej oraz zagrożenia poważnymi awariami,

- 2) Zadania, mające na celu poprawę stanu środowiska na terenie gminy były wykonywane głównie przez jednostki budżetowe,
- 3) Nie zostały zrealizowane wszystkie zadania wyznaczone w Programie Ochrony Środowiska, tym samym nie zostały osiągnięte oczekiwane cele środowiskowe,
- 4) W kolejnych latach należy podjąć się realizacji zadań, których nie udało się zrealizować w latach 2018 – 2019, głównie z zakresu gospodarowania wodami, zasobów geologicznych oraz gospodarki odpadami należy jednak zweryfikować te zadania i przeprowadzić szczegółową analizę potrzeb i stanu środowiska, ponieważ część tych zadań mogła się zdezaktualizować.

12. Streszczenie

Konieczność sporządzenia Raportu z realizacji Programu Ochrony Środowiska przez organ wykonawczy powiatu wynika z art. 18 ust.2 ustawy z dnia 27 kwietnia 2001 roku Prawo ochrony środowiska (Dz. U. 2020 poz. 1219), gdyż zgodnie z powyższą ustawą z wykonania programów ochrony środowiska, co dwa lata sporządza się raporty.

Niniejszy raport ma na celu zebranie w jednym dokumencie danych, które będą stanowiły podstawę do oceny stanu realizacji celów wynikających z Programu. Okres za jaki sporządzany jest Raport z realizacji Programu Ochrony Środowiska dla Gminy Dobra obejmuje lata 2018 – 2019.

W Raporcie przedstawiono realizację zadań, które wyznacza Aktualizacja Programu Ochrony Środowiska dla Gminy Dobra na lata 2017 - 2020 z uwzględnieniem perspektywy do 2024 roku. Z analizy owych zadań wynika, że w okresie raportowania zostały one wykonane w 87,18% a koszty poniesione na ich realizację wyniosły 71 710 545,79 zł. Dodatkowo wykonano zadania nieuwzględnione w programie ochrony środowiska o łącznej sumie 57 829 699,20 zł. Całkowite koszty poniesione na ochronę środowiska w latach 2018-2019 na terenie Gminy Dobra wyniosły 129 540 244,99 zł.