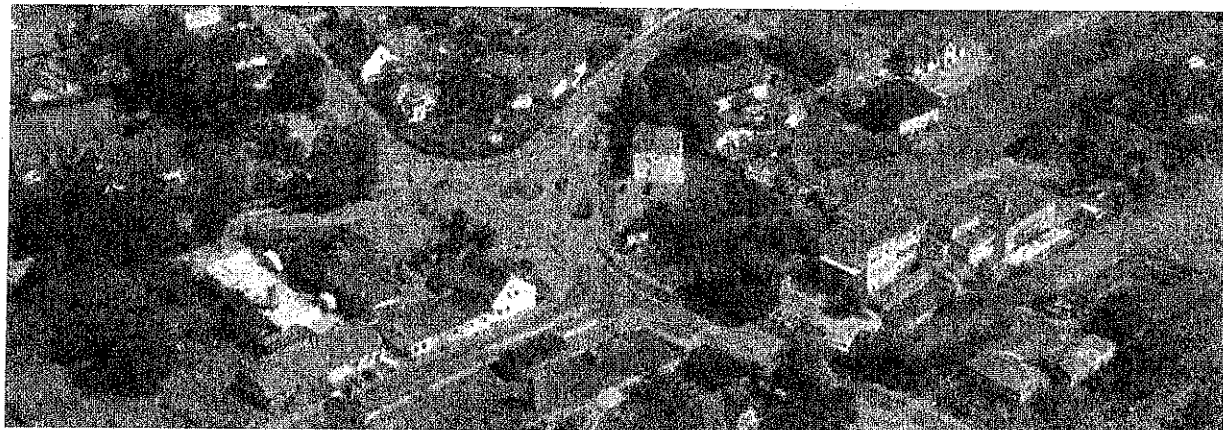


ANALIZA STANU GOSPODARKI ODPADAMI
KOMUNALNYMI NA TERENIE GMINY DOBRA ZA ROK
2014.



Gmina Dobra
ul. Szczecińska 16 a
72-003 Dobra

tel. 091 311-30-48 / fax. 424-15-45

e-mail: gmina@dobraszczecinska.pl, www.dobraszczecinska.pl

notariuszom
30.04.2015

[Signature]
WÓJT
Teresa Dera

27 kwiecień 2015

1. Ogólna charakterystyka Gminy

1.1. Położenie

Gmina Dobra to gmina wiejska położona w centralnej części powiatu polickiego, w zachodniej części województwa zachodniopomorskiego w strefie przygranicznej. Obszar Gminy obejmuje 110,27 km² zróżnicowanego geograficznie terenu.

Gmina Dobra graniczy:

- od zachodu z Republiką Federalną Niemiec,
- od wschodu z miastem Szczecin,
- od północy i północnego wschodu z gminą Police,
- od południa z gminą Kołbaskowo.

Ośrodek administracyjny Gminy znajduje się w miejscowości Dobra, oddalonej od Szczecina o ok. 14 km.

Na obszarze Gminy znajduje się 12 sołectw, do których należą: Bezrzecze, Buk, Dobra, Dołuje, Grzepnica, Łęgi, Mierzyn, Rzędziny, Skarbimierzyce, Stolec, Wąwelnica, Wołczkowo.

Gmina leży na Wzniesieniach Szczecińskich (Wał Stobniański) i w Puszczy Wkrzańskiej. Przy północno-wschodniej granicy Gminy znajduje się rezerwat Świdwie. Do tego rezerwatu prowadzi z Dobrej czarny szlak rowerowy.

Przez Gminę Dobra prowadzi droga krajowa nr 10, łącząca dawne przejście graniczne w Lubieszynie ze Szczecinem (14 km). Odległość z Dobrej do stolicy powiatu, Polic wynosi 22 km (jadąc przez Głębokie i drogami nr 115 i 114).

1.2 Ludność gminy Dobra

Ogólna liczba ludności zameldowanej w Gminie Dobra na koniec 2013 roku wynosiła 18 013 mieszkańców.

Wzrost liczebności lokalnej populacji związany jest przede wszystkim z odnotowaną w ostatnich latach tendencją ogólnokrajową związaną z wzrostową falą migracji mieszkańców aglomeracji miejskich na tereny mniejszych miast oraz wsi. Atrakcyjne położenie Gminy Dobra niedaleko Szczecina (ok. 14 km) sprzyja tej tendencji. Ponadto niewątpliwe walory przyrodniczo – krajobrazowe, komfortowy dojazd do pobliskich miast, wolne tereny inwestycyjne oraz akceptowalne ceny gruntów, tworzą z Gminy atrakcyjne miejsce do osiedlania się, co znalazło odzwierciedlenie w systematycznym wzroście liczebności lokalnej ludności. Tworzy to realną szansę rozwoju społeczno – gospodarczego Gminy Dobra.

Tabela 1 Zestawienie liczby mieszkańców na terenie poszczególnych sołectw Gminy Dobra – stan na 31.12.2014 r.

Nazwa miejscowości	Liczba osób zamieszkujących miejscowość
Dobra	2878
Wołczkowo	1629
Bezrzecze	3994
Mierzyn	6881

Doluje	1070
Skarbimierzyce	386
Wąwelnica	155
Grzeczyna	259
Buk	292
Rzędziny	229
Łęgi	266
Stolec	249
Kościno	265
Lubieszyn	95
Płochocin	10
Redlica	122
Sławoszewo	86
RAZEM	18 866

Źródło: Urząd Gminy Dobra

2. Cel przygotowania analizy.

Analiza została przygotowana w celu weryfikacji możliwości technicznych i organizacyjnych Gminy Dobra w zakresie gospodarowania odpadami komunalnymi.

3. Podstawa prawna.

Analiza sporządzona zgodnie z art. 3 ust. 2 pkt. 10 oraz art. 9tb ustawy z dnia 13 września 1996 r. o utrzymaniu czystości i porządku w gminach (Dz.U. z 2013 r. poz.1399 z późn. zm.). Zgodnie z ww. przepisami gmina została zobowiązana do dokonania corocznej analizy stanu gospodarki odpadami komunalnymi na swoim terenie , w celu weryfikacji możliwości technicznych i organizacyjnych gminy w zakresie gospodarowania odpadami komunalnymi.

Analiza swoim zakresem obejmuje:

- a) możliwości przetwarzania zmieszanych odpadów komunalnych, odpadów zielonych oraz pozostałości z sortowania i pozostałości z mechaniczno-biologicznego przetwarzania odpadów komunalnych przeznaczonych do składowania;
- b) potrzeby inwestycyjne związane z gospodarowaniem odpadami komunalnymi;
- c) koszty poniesione w związku z odbieraniem, odzyskiem, recyklingiem i unieszkodliwianiem odpadów komunalnych;
- d) liczbę mieszkańców;
- e) liczbę właścicieli nieruchomości, którzy nie zawarli umowy;
- f) ilość odpadów komunalnych wytwarzanych na terenie gminy;
- g) ilość zmieszanych odpadów komunalnych, odpadów zielonych odbieranych z terenu gminy oraz powstających z przetwarzania odpadów komunalnych pozostałości z sortowania i pozostałości z mechaniczno-biologicznego przetwarzania odpadów komunalnych przeznaczonych do składowania odbieranych z terenu gminy.

4. Gospodarka odpadami na terenie Gminy Dobra rok 2014.

4.1. Ogólna charakterystyka systemu gospodarowania odpadami komunalnymi na terenie Gminy Dobra.

Od wielu lat Polska boryka się z problemem, jakim są odpady komunalne. Dotychczasowy system nie przynosi oczekiwanych efektów w postaci budowy niezbędnej infrastruktury, ograniczenia składowania odpadów komunalnych oraz zwiększenia pozyskiwania surowców wtórnych ze strumienia odpadów komunalnych. Dlatego zdecydowano, że reformę systemu gospodarki odpadami trzeba zacząć od jej najbardziej znaczącego segmentu, czyli odpadów komunalnych.

W dniu 1 lipca 2011 r. została uchwalona ustawa o zmianie ustawy o utrzymaniu czystości i porządku w gminach oraz niektórych innych ustaw (Dz. U z 2011r. Nr 152, poz. 897), która wzorując się na doświadczeniach innych krajów europejskich zmienia dotychczasowy system gospodarowania odpadami komunalnymi. Nowy system zakłada, że samorząd, który jest odpowiedzialny za wszystko to, co służy lokalnej społeczności, powinien być również odpowiedzialny za odebranie i właściwe zagospodarowanie odpadów. W nowym systemie gospodarki odpadami komunalnymi gmina ma wpływ na każdy z jego elementów i dzięki temu może kształtować sposób gospodarowania odpadami komunalnymi na swoim terenie. Jednakże najpierw każda gmina jest zobowiązana zorganizować system gospodarki odpadami komunalnymi, zgodnie z zapisami ustawy oraz z uwarunkowaniami miejscowymi.

Rok 2013 był rokiem przełomowym dla gospodarki odpadami komunalnymi na terenie Gminy Dobra. Do 1 lipca 2013 obowiązywał stary system gospodarowania odpadami komunalnymi, oparty na umowach zawieranych z dobrowolnie wybranymi podmiotami zajmującymi się odbiorem odpadów komunalnych na terenie Gminy Dobra. Przepisy ww. ustawy zobligowały gminę do zorganizowania odbioru odpadów komunalnych od właścicieli nieruchomości, na których zamieszkują mieszkańcy. W zamian za uiszczaną przez mieszkańców opłatę za gospodarowanie odpadami komunalnymi gmina gospodaruje odpadami komunalnymi na swoim terenie.

Od 1 lipca 2013 r. odpady komunalne na terenie Gminy Dobra wywozi przedsiębiorca zajmujący się taką działalnością na podstawie umowy zawartej z gminą, a nie na podstawie dotychczasowych umów z poszczególnymi właścicielami budynków.

Podmiotem odpowiedzialnym za odbiór i zagospodarowanie odpadów komunalnych od właścicieli nieruchomości zamieszkałych i niezamieszkałych w granicach administracyjnych Gminy Dobra od lipca 2013, jak i przez cały rok 2014 jest firma Z. P.H.G. JUMAR z siedzibą przy ul. Długiej 20 w Mierzynie, jako Lider Konsorcjum Remondis Szczecin Sp. z o.o. oraz Z.P.H.G. Jumar Julian Maruszewski. Podmiot został wyłoniony w drodze przetargu nieograniczonego.

Celem tej zmiany jest przede wszystkim prowadzenie selektywnego zbierania odpadów komunalnych "u źródła", czyli ich segregacja przy budynku (mieszkaniu) przez każdego z mieszkańców gminy, a przez to także zmniejszenie ilości odpadów komunalnych

składowanych na wysypiskach odpadów oraz całkowite wyeliminowanie nielegalnych wysypisk i zmniejszenie zaśmiecenia lasów i terenów rekreacyjnych.

4.2. Odpady zebrane z terenu gminy Dobra w 2014 wraz ze wskazaniem instalacji, do których trafiły oraz procesów zagospodarowania, jakim zostały poddane przedstawiono w poniższej tabeli:

Nazwa i adres instalacji, do której zostały przekazane odpady komunalne	Kod odebranych odpadów komunalnych	Rodzaj odebranych odpadów komunalnych	Masa odebranych odpadów komunalnych [Mg]	Sposób zagospodarowania odebranych odpadów komunalnych
Czesław Wierciński, Ufańska 14, 72-003 Dobra	17 01 01	Odpady betonu oraz gruz betonowy z rozbiórek i remontów	16,0	R12 Wymiana odpadów w celu poddania ich któremukolwiek z procesów wymienionych w pozycji R 1 – R 11(****).
EKO-MYŚL Sp z o.o., - 36, Dalsze, 74-300 Myślibórz	17 09 04	Zmieszane odpady z budowy, remontów i demontażu inne niż wymienione w 17 09 01, 17 09 02 i 17 09 03	4,7	D5 Składowanie na składowiskach w sposób celowo zaprojektowany (np. umieszczanie w uszczelnionych oddzielnych komorach, przykrytych i izolowanych od siebie wzajemnie i od środowiska itd.).
	20 03 01	Niesegregowane (zmieszane) odpady komunalne	30,0	R12 Wymiana odpadów w celu poddania ich któremukolwiek z procesów wymienionych w pozycji R 1 – R 11(****).
Instytut Naukowo Badawczy, Piotra i Pawła 24, 72-015 Police	15 01 02	Opakowania z tworzyw sztucznych	177,0	R12 Wymiana odpadów w celu poddania ich któremukolwiek z procesów wymienionych w pozycji R 1 – R 11(****).

KML Sp. z o.o., Klonowica 5, 71-241 Szczecin	17 01 01	Odpady betonu oraz gruz betonowy z rozbiórek i remontów	9,4	R12 Wymiana odpadów w celu poddania ich któremukolwiek z procesów wymienionych w pozycji R 1 – R 11(****).
Newco Sp. z o.o., Leśno Górne 13, Leśno Górne, 72-004 Tanowo	20 03 07	Odpady wielkogabarytowe	69,1	R12 Wymiana odpadów w celu poddania ich któremukolwiek z procesów wymienionych w pozycji R 1 – R 11(****).
Reco-Trans Sp. z o.o., Letnia 3, 63-100 Śrem	16 01 03	Zużyte opony	11,0	R1 Wykorzystanie głównie jako paliwa lub innego środka wytwarzania energii(*)
RECUPYL Polska Sp. z o.o., Teatralna 49, 66-400 Gorzów Wielkopolski	20 01 33*	Baterie i akumulatory łącznie z bateriami i akumulatorami wymienionymi w 16 06 01, 16 06 02 lub 16 06 03 oraz niesortowane baterie i akumulatory zawierające te baterie	0,56	R4 Recykling lub odzysk metali i związków metali.
Recykl Organizacja Odzysku S.A., Letnia 3, 63-100 Śrem	16 01 03	Zużyte opony	10,5	R3 Recykling lub odzysk substancji organicznych, które nie są stosowane jako rozpuszczalniki (w tym kompostowanie i inne biologiczne procesy przekształcania)(**).
REMONDIS Szczecin Sp. z o.o., Janiny Smoleńskiej ps. Jachna 35, 71-012 Szczecin	15 01 06	Zmieszane odpady opakowaniowe	133,8	R12 Wymiana odpadów w celu poddania ich któremukolwiek z procesów wymienionych w pozycji R 1 – R 11(****).
	15 01 07	Opakowania ze szkła	292,8	R12 Wymiana odpadów w celu poddania ich któremukolwiek z procesów wymienionych w pozycji R 1 – R 11(****).
Sita Jantra Sp. z o.o., Księżnej Anny 9, 71- 670 Szczecin	17 01 01	Odpady betonu oraz gruz betonowy z rozbiórek i remontów	11,4	R12 Wymiana odpadów w celu poddania ich któremukolwiek z procesów wymienionych w pozycji R 1 – R 11(****).

	17 01 07	Zmieszane odpady z betonu, gruzu ceglanego, odpadowych materiałów ceramicznych i elementów wyposażenia inne niż wymienione w 17 01 06	4,8	R12 Wymiana odpadów w celu poddania ich któremukolwiek z procesów wymienionych w pozycji R 1 – R 11(****).
SITA JANTRA Sp. z o.o. i Zakład Zagospodarowania odpadów Mirowo-Rymań RIPOK, Mirowo 14, Mirowo, 78-125 Rymań	17 06 04	Materiały izolacyjne inne niż wymienione w 17 06 01 i 17 06 03	0,1	D5 Składowanie na składowiskach w sposób celowo zaprojektowany (np. umieszczanie w uszczelnionych oddzielnych komorach, przykrytych i izolowanych od siebie wzajemnie i od środowiska itd.).
	20 01 99	Inne niewymienione frakcje zbierane w sposób selektywny	0,6	R12 Wymiana odpadów w celu poddania ich któremukolwiek z procesów wymienionych w pozycji R 1 – R 11(****).
Tom Elektrorecycling, Pomorska 112, 70-812 Szczecin	20 01 35*	Zużyte urządzenia elektryczne i elektroniczne inne niż wymienione w 20 01 21 i 20 01 23 zawierające niebezpieczne składniki	7,2	R11 Wykorzystywanie odpadów uzyskanych w wyniku któregośkolwiek z procesów wymienionych w pozycji R 1 – R 10.
	20 01 36	Zużyte urządzenia elektryczne i elektroniczne inne niż wymienione w 20 01 21, 20 01 23 i 20 01 35	9,0	R11 Wykorzystywanie odpadów uzyskanych w wyniku któregośkolwiek z procesów wymienionych w pozycji R 1 – R 10.
TOM Sp. z o.o., Pomorska 112, 70-812 Szczecin	17 04 02	Aluminium	0,3	R5 Recykling lub odzysk innych materiałów nieorganicznych(***).
	17 04 05	Żelazo i stal	6,1	R14 Inne działania polegające na wykorzystaniu odpadów w całości lub części

	17 04 05	Żelazo i stal	2,9	R5 Recykling lub odzysk innych materiałów nieorganicznych(***)
Z.P.H.G. JUMAR Julian Maruszewski, Długa 20, 72-006 Mierzyn	17 01 01	Odpady betonu oraz gruz betonowy z rozbiorów i remontów	107,4	R5 Recykling lub odzysk innych materiałów nieorganicznych(***)
	17 01 03	Odpady innych materiałów ceramicznych i elementów wyposażenia	157,9	R5 Recykling lub odzysk innych materiałów nieorganicznych(***)
	17 01 07	Zmieszane odpady z betonu, gruzu ceglanego, odpadów ceramicznych i elementów wyposażenia inne niż wymienione w 17 01 06	145,7	R5 Recykling lub odzysk innych materiałów nieorganicznych(***)
	17 09 04	Zmieszane odpady z budowy, remontów i demontażu inne niż wymienione w 17 09 01, 17 09 02 i 17 09 03	2,9	D1 Składowanie w gruncie lub na powierzchni ziemi (np. składowiska itp.)
	17 09 04	Zmieszane odpady z budowy, remontów i demontażu inne niż wymienione w 17 09 01, 17 09 02 i 17 09 03	117,7	D5 Składowanie na składowiskach w sposób celowo zaprojektowany (np. umieszczanie w uszczelnionych oddzielnych komorach, przykrytych i izolowanych od siebie wzajemnie i od środowiska itd.)
	20 03 07	Odpady wielkogabarytowe	83,1	R12 Wymiana odpadów w celu poddania ich któremukolwiek z procesów wymienionych w pozycji R 1 – R 11(****)

Zakład Odzysku i Składowania Odpadów Komunalnych w Leśnie Górnym, Leśno Górne 12, 72-004 Tanowo	20 03 01	Niesegregowane (zmieszane) odpady komunalne	6469,9	R12 Wymiana odpadów w celu poddania ich któremukolwiek z procesów wymienionych w pozycji R 1 – R 11(****).
	20 03 03	Odpady z czyszczenia ulic i placów	0,2	R12 Wymiana odpadów w celu poddania ich któremukolwiek z procesów wymienionych w pozycji R 1 – R 11(****).
Zakład Zagospodarowania Odpadów Stargard Sp. zo.o., Bogusława IV 15, 73-110 Stargard Szczeciński	17 06 04	Materiały izolacyjne Inne niż wymienione w 17 06 01 i 17 06 03	7,8	D5 Składowanie na składowiskach w sposób celowo zaprojektowany (np. umieszczanie w uszczelnionych oddzielnych komorach, przykrytych i izolowanych od siebie wzajemnie i od środowiska itd.).

Masa odpadów komunalnych ulegających biodegradacji zebranych z terenu Gminy Dobra w 2014 r. (suma obejmuje odpady o kodzie 15 01 01 oraz 20 02 01).

Łączna masa selektywnie odebranych odpadów komunalnych ulegających biodegradacji [Mg]	1047,6
---	--------

z czego nieprzekazanych do składowania na składowisku odpadów:

Nazwa i adres instalacji, do której przekazano odpady komunalne ulegające biodegradacji	Kod odebranych odpadów komunalnych ulegających biodegradacji	Rodzaj odebranych odpadów komunalnych ulegających biodegradacji	Masa odpadów komunalnych ulegających biodegradacji nieprzekazanych do składowania na składowiska odpadów [Mg]	Sposób zagospodarowania odpadów komunalnych ulegających biodegradacji nieprzekazanych do składowania na składowiska odpadów
Stena Recycling Sp. z o.o., Al. Kasztanowa 21, 72-005 Przecław	15 01 01	Opakowania z papieru i tektury	27,5	Bo6 Recykling materiałowy
TOM Sp. z o.o., Pomorska 112, 70-812 Szczecin	15 01 01	Opakowania z papieru i tektury	129,6	Bo6 Recykling materiałowy
REMONDIS Szczecin Sp. z o.o., Janiny Smoleńskiej ps. Jachna 35, 71-012 Szczecin	15 01 01	Opakowania z papieru i tektury	63,7	Bo6 Recykling materiałowy

Zakład Zagospodarowania Odpadów Stargard Sp. zo.o., Bogusława IV 15, 73-110 Stargard Szczeciński	20 02 01	Odpady ulegające biodegradacji	52,2	B01 Kompostowanie
Zakład Odzysku i Składowania Odpadów Komunalnych w Leśnie Górnym, Leśno Górne 12, Leśno Górne, 72-004 Tanowo	20 02 01	Odpady ulegające biodegradacji	774,6	B01 Kompostowanie

5. Zbiórka poszczególnych rodzajów odpadów komunalnych w 2014 r.

5.1. Odpady wielkogabarytowe w 2014 r.

Odpady wielkogabarytowe w 2014 r. odbierane były od właścicieli nieruchomości dwa razy w roku w ramach akcji prowadzonej przez przedsiębiorcę odbierającego odpady komunalne w drodze przetargu czyli Z.P.H.G. JUMAR JULIAN MARUSZEWSKI z siedzibą przy ul. Długiej 20 w Mierzynie (zabudowa jednorodzinna i zagrodowa).

Akcja polegała na podstawieniu kontenerów we wskazane miejsca w poszczególnych miejscowościach Gminy. Kontenery zostały wypełnione odpadami dostarczonymi przez mieszkańców Gminy. Firma Z.P.H.G. Jumar odebrała kontenery tuż po ich wypełnieniu. Zużyty sprzęt elektryczny i elektroniczny oraz opony były ustawiane przez mieszkańców przy kontenerach, a następnie odbierane przez ww. przedsiębiorcę.

W 2014 r. akcja odbyła się w następujących terminach :

5 kwietnia 2014 r. - I ETAP obejmował miejscowości: Bezrzecze, Wołczkowo, Dobra, Grzepnica i Sławoszewo.

12 kwietnia 2014 r. - II ETAP obejmował miejscowości:

Mierzyn, Skarbimierzyce, Lubieszyn, Dołuje, Kościno, Redlica, Wąwelnica.

26 kwietnia 2014 r. - III ETAP obejmował miejscowości: Buk, Łęgi, Rzędziny, Stolec.

13 wrzesień 2014 r. - I ETAP obejmował miejscowości Mierzyn, Dołuje, Kościno, Skarbimierzyce, Wąwelnica, Redlica, Lubieszyn

20 wrzesień 2014 r. - II ETAP obejmował miejscowości: Bezrzecze, Wołczkowo, Dobra, Grzepnica, Sławoszewo

27 wrzesień 2014 r. - III ETAP obejmował miejscowości: Buk, Łęgi, Rzędziny, Stolec.

Zebrano następujące ilości odpadów:

Kod odebranych odpadów komunalnych	Rodzaj odpadów komunalnych	5;12;26.04.14	13;20;27.09.14	Razem
		Masa odebranych odpadów komunalnych [Mg]		
20 03 01	Niesegregowane (zmieszane) odpady komunalne	30	0	30
20 01 35*	Zużyte urządzenia elektryczne i elektroniczne inne niż wymienione w 20 01 21 i 20 01 23 zawierające niebezpieczne składniki	3,62	0,65	4,27
20 01 36	Zużyte urządzenia elektryczne i elektroniczne inne niż wymienione w 20 01 21, 20 01 23 i 20 01 35	3,50	2	5,50
20 03 07	Odpady wielkogabarytowe	60,86	54,57	115,43
16 01 03	Zużyte opony	8,24	2,75	10,99
17 01 03	Odpady innych materiałów ceramicznych i elementów wyposażenia	0	18	18

Ponadto 2014 r. odpady wielkogabarytowe były odbierane, także z terenu wspólnot i spółdzielni. Odbiór odbywał się cyklicznie raz w miesiącu od września do grudnia. Polegało to podstawieniu kontenerów we wskazane miejsca na terenie poszczególnych wspólnot, spółdzielni.

Zebrano następujące ilości odpadów:

Kod odebranych odpadów komunalnych	Rodzaj odpadów komunalnych	Masa odebranych odpadów komunalnych [Mg]
20 03 07	Odpady wielkogabarytowe (wspólnoty spółdzielnie)	20,18

5.2. Odpady zielone w kontenerach 2014 r.

Zbiórka odpadów zielonych skierowana jest i była do wszystkich mieszkańców Gminy, którzy chcą pozbyć się odpadów zielonych pochodzących z ich działek. Zbiórka obejmowała odpady zielone miękkie, czyli pokosy trawy, liście, a także miękkie kocówki przycinanych żywopłotów. Nie były przyjmowane gałęzie drzew oraz odpady zanieczyszczone. Warunkiem było przywiezienie odpadów i wsypanie ich do

podstawionego kontenera. W 2014 r. zbiórka odpadów zielonych w kontenerach odbywała się od 1 kwietnia 2014 do 30.11.2014 r.

MIEJSCA PODSTAWIENIA KONTENERÓW:

1. Urząd Gminy w Wołczkowie przy ul. Lipowej 51

w godzinach pracy urzędu:

poniedziałki w godz. 8.00-17.00

wtorki w godz. 8.00-15.00

środy, czwartki, piątki w godz. 7.00-15.00

2. Teren rekreacyjny „Mierzynianka” przy ul. Alicji w Mierzynie

w godzinach otwarcia obiektu 9.00-21.00

3. URZĄD GMINY DOBRA przy ul. Granicznej 39b w Dobrej

Ilość odpadów zielonych zebranych w 2014 r. w kontenerach:

Kod odebranych odpadów komunalnych (kontenery)	Rodzaj odpadów komunalnych	Masa odebranych odpadów komunalnych [Mg]
20 02 01	Odpady ulegające biodegradacji	70,14

5.3. Zużyte opony w 2014 r.

W 2014 r. przez cały rok prowadzona była akcja zbiórki zużytych opon. Każdy właściciel nieruchomości mógł dostarczyć nieodpłatnie zużyte opony do Wydziału ds. Obywatelskich i Ochrony Środowiska przy u. Lipowej 51 w Wołczkowie. Następnie opony były odebrane przez firmę RECO-TRANS Sp. z o. o. z siedzibą w Klonówcu 4a, 64-111 Lipno. Ponadto w 2014r zbiórka opon prowadzona była każdorazowo podczas akcji zbiórki gabarytów, która miała miejsce dwa razy w roku.

Kod odebranych odpadów komunalnych	Rodzaj odpadów komunalnych	Masa odebranych odpadów komunalnych [Mg]
16 01 03 (akcja zbiórki gabarytów)	Zużyte opony	10,99
16 01 03 (punkt zbiórki)	Zużyte opony	10,5

5.4. Zużyte baterie w 2014 r.

Przez cały rok 2014 na terenie Gminy Dobra była prowadzona zbiórka zużytych baterii. Baterie były gromadzone w przeznaczonych do tego celu kartonach umieszczonych w obiektach ogólnie dostępnych (wydziały urzędu gminy, placówki handlowe, szkoły). Baterie były odbierane przez firmę REBA Organizacja Odzysku S.A. z siedzibą w Warszawie przy ul. Kubickiego.

Kod odebranych odpadów komunalnych	Rodzaj odpadów komunalnych	Masa odebranych odpadów komunalnych [Mg]
20 01 33*	Baterie i akumulatory łącznie z bateriami i akumulatorami wymienionymi w 16 06 01, 16 06 02 lub 16 06 03 oraz niesortowane baterie i akumulatory	0,56

5.5. Zużyty sprzęt elektryczny i elektroniczny w 2014 r.

Zużyty sprzęt elektryczny i elektroniczny mieszkańcy Gminy Dobra mogli przekazywać podmiotom zbierającym zużyty sprzęt elektryczny i elektroniczny na terenie Gminy Dobra. (Wykaz podmiotów zamieszczony na stronie internetowej www.dobraszczecinska.pl zakładka Gospodarka Odpadami podzakładka PODMIOTY ZBIERAJĄCE ZUŻYTY SPRZĘT ELEKTRYCZNY I ELEKTRONICZNY) zbiórka jest prowadzona każdorazowo podczas akcji odbywającej się dwa razy w roku (dane ilościowe podano w tabeli pkt. 4.2.1.).

6. Dzikie wysypiska zlokalizowane na terenie Gminy Dobra rok 2014.

Łączna ilość odpadów, jaką zebrano w wyniku likwidacji „dzikich” wysypisk w 2014 roku to:

- 1,82 Mg – nie segregowanych (zmieszanych) odpadów komunalnych kod 200301

Lp.	Znak sprawy	Lokalizacja dzikiego wysypiska	Zlecenie	Nazwa firmy	Termin realizacji	Całkowity koszt [zł brutto]	Ilość odebranych odpadów [Mg]	Kod zebranych odpadów
1.	WSOI05.05.6236.4 .1.2014.MB	Pobocze drogi przy ul. Brzozowej w m. Mierzyn (okolice działki nr 213)	58/14	JUMAR	12.03.14r.	254,00	0,7	20 03 01
2.	WSOI05.05.6236.4 .2.2014.MB	działka nr 111/3 i 103, pobocze drogi m. Dołuje	79/14	JUMAR	02.04.14r.	154,00	0,42	20 03 01

3.	WSOIOS.Os.6236.4 .3.2014.MB	Działka nr 1517/2 pobocze drogi przy ul. Spełnionych Marzeń m. Dobra	129/14	JUMAR	05.06.14r.	154,00	0,42	20 03 01
4.	WSOIOS.Os.6236.4 .4.2014.ED	Okolice szkoły podstawowej w Mierzynie	192/14	JUMAR	08.08.14r.	104,00	0,28	20 3 01

7. Selektywna zbiórka odpadów, ilość i rodzaj odpadów zebranych w roku 2014 .

Od dnia 1 lipca 2013 r. Gmina przejęła obowiązki właścicieli nieruchomości w zakresie gospodarowania odpadami komunalnymi, a dotychczasowy sposób odbioru odpadów selektywnych z gniazd (pojemniki typu dzwon) został zastąpiony zbiórką poszczególnych frakcji odpadów komunalnych „u źródła”. Wprowadzony został system workowy. Właściciele nieruchomości zbierają odpady selektywne do worków o pojemności 120 l przeznaczone do selektywnej zbiórki odpadów komunalnych opatrzone znakiem firmowym podmiotu uprawnionego do odbioru odpadów komunalnych w poszczególnym sektorze Gminy:

- a) opakowania szklane kolorowe i bezbarwne zbiera się do worka koloru zielonego;
- b) papier i tekturę należy zbierać do worka koloru niebieskiego;
- c) tworzywo sztuczne i metal oraz opakowania wielomateriałowe zbiera się do worka koloru żółtego;
- d) odpady ulegające biodegradacji należy zbierać do worka koloru czarnego.

Na nieruchomościach niezamieszkałych istnieje możliwość zbiórki odpadów selektywnych w następujących pojemnikach: 80 l, 110 l, 120 l, 240 l, 1100 l, KP-7.

Właściciele nieruchomości, którzy zbierają selektywnie odpady w workach tj. szkło, papier, tworzywa sztuczne, metal, opakowania materiałowe, odpady biodegradowalne w tym biodegradowalne odpady opakowaniowe oraz odpady zielone przekazują powyższe przedsiębiorcy wyłonionemu w drodze przetargu uprawnionemu do odbierania odpadów komunalnych na terenie Gminy z częstotliwością:

- 1) jeden raz na miesiąc z terenu nieruchomości zamieszkałych o zabudowie jednorodzinnej lub zagrodowej,
- 2) dwa razy w miesiącu z terenu pozostałych nieruchomości zamieszkałych,
- 3) jeden raz w miesiącu z terenu nieruchomości niezamieszkałych.

Sposób zbiórki odpadów selektywnych został określony w :

1. Uchwała Nr XX/289/2012 Rady Gminy Dobra z dnia 28 grudnia 2012 r. w sprawie ustalenia regulaminu utrzymania czystości i porządku na terenie Gminy Dobra.
2. Uchwała Nr XXXII/440/2014 Rady Gminy Dobra z dnia 24 kwietnia 2014r. w sprawie ogłoszenia tekstu jednolitego uchwały w sprawie szczegółowego sposobu i zakresu świadczenia usług w zakresie odbierania odpadów komunalnych od właścicieli nieruchomości na terenie Gminy Dobra i zagospodarowania tych

odpadów w zamian za uiszczoną opłatę za gospodarowanie odpadami komunalnymi.

Ilość odpadów zebranych selektywnie (worki) przez firmę Z.P.H.G. JUMAR JULIAN MARUSZEWSKI z siedzibą przy ul. Długiej 20 w Mierzynie

Kod odebranych odpadów komunalnych	Rodzaj odebranych odpadów komunalnych	Łączna masa odebranych odpadów komunalnych [Mg]
15 01 01	Opakowania z papieru i tektury	220,8
15 01 02	Opakowania z tworzyw sztucznych	177,0
15 01 06	Zmieszane odpady opakowaniowe	133,8
15 01 07	Opakowania ze szkła	292,8
20 02 01	Odpady ulegające biodegradacji	753,7

8. Ilość i rodzaj odpadów niesegregowanych (zmieszanych) odpadów komunalnych zebranych w całym roku 2014 przedstawia poniżej tabela:

Kod odebranych odpadów komunalnych	Rodzaj odebranych odpadów komunalnych	Łączna masa odebranych odpadów komunalnych [Mg]
20 03 01	Niesegregowane (zmieszane) odpady komunalne	6499,9

9. Ilość odpadów komunalnych ulegających biodegradacji zebranych w 2014 r.

Łączna masa selektywnie odebranych odpadów komunalnych ulegających biodegradacji [Mg]	1047,6 w tym odpady o kodach 20 02 01 oraz 15 01 01
---	---

10. Ilość zebranych odpadów budowlanych w roku 2014 r.

Kod odebranych odpadów komunalnych	Rodzaj odpadów komunalnych	Masa odebranych odpadów komunalnych [Mg]
20 02 01 (odpady zielone kontenery)	Odpady ulegające biodegradacji	70,14
20 02 01 (odpady zielone worki)	Odpady ulegające biodegradacji	753,7

Kod odebranych odpadów	Rodzaj odebranych odpadów	Łączna masa odebranych odpadów [Mg]
17 01 01	Odpady betonu oraz gruz betonowy z rozbiórek i remontów	144,2
17 01 03	Odpady innych materiałów ceramicznych i elementów wyposażenia	157,9
17 01 07	Zmieszane odpady z betonu, gruzu ceglanego, odpadowych materiałów ceramicznych i elementów wyposażenia inne niż wymienione w 17 01 06	150,5
17 04 05	Żelazo i stal	9,0
17 06 04	Materiały izolacyjne inne niż wymienione w 17 06 01 i 17 06 03	7,8
17 09 04	Zmieszane odpady z budowy, remontów i demontażu inne niż wymienione w 17 09 01, 17 09 02 i 17 09 03	125,3

11. Ilość zmieszanych odpadów komunalnych, odpadów zielonych oraz pozostałości z sortowania odpadów komunalnych przeznaczonych do składowania odbieranych z terenu Gminy Dobra w 2014 r.

Przedstawione w poniższych tabelach dane pochodzą ze sprawozdań kwartalnych składanych przez podmioty odbierające odpady komunalne z terenu Gminy Dobra.

Kod odebranych odpadów komunalnych ulegających biodegradacji	Rodzaj odebranych odpadów komunalnych ulegających biodegradacji	Masa odpadów komunalnych ulegających biodegradacji przekazanych do składowania na składowisku odpadów [Mg]
--	---	--

20 02 01	Odpady ulegające biodegradacji	0
----------	--------------------------------	---

Masa odebranych odpadów o kodzie 20 03 01 [Mg]	Masa odpadów o kodzie 20 03 01 poddanych składowaniu [Mg]	Masa odpadów o kodzie 20 03 01 poddanych innym niż składowanie procesom przetwarzania [Mg]
6699,9	0	6699,9

Dane dot. ilości pozostałości z sortowania odpadów komunalnych przeznaczonych do składowania odbieranych z terenu Gminy Dobra zostały uzyskane ze sprawozdań składanych przez podmioty odbierające odpady komunalne z terenu Gminy Dobra w 2013 r. (w przypadku gdy powstają poza regionalną instalacją przetwarzania odpadów) oraz informacji uzyskanych ze regionalnych instalacji, do których w 2013r. przekazywane były zmieszane odpady komunalne z terenu Gminy Dobra.

Masa odebranych odpadów o kodzie 19 12 12 [Mg]	0
--	---

12. Poziom ograniczenia masy odpadów ulegających biodegradacji przekazywanych do składowania.

Zgodnie z rozporządzeniem Ministra Środowiska z dnia 25 maja 2012 r. w sprawie poziomów ograniczenia masy odpadów komunalnych ulegających biodegradacji przekazywanych do składowania oraz sposobu obliczania poziomu ograniczania masy tych odpadów (Dz. U. z 2012 r., poz. 676)

Rok	2012	16 lipca 2013	2014	2015	2016	2017	2018	2019	16 lipca 2020
Dopuszczalny poziom masy odpadów komunalnych ulegających biodegradacji przekazywanych do składowania w stosunku do masy tych odpadów wytworzonych w 1995 r. [%] wynosi:	75	50	50	50	45	45	40	40	35

Gmina Dobra w 2014 r. osiągnęła wymagany w rozporządzeniu poziom ograniczenia masy odpadów komunalnych ulegających biodegradacji przekazanych do składowania. Wynosił on 0 %.

Gminie Dobra udało się ograniczyć masę odpadów ulegających biodegradacji kierowaną do składowania poprzez wysegregowanie i odbiór tych odpadów „u źródła” oraz przez organizowane zbiórki odpadów zielonych w kontenerach prowadzonych na terenie gminy.

13. Poziom recyklingu, przygotowania do ponownego użycia papieru, metalu, tworzyw sztucznych i szkła

Poziom recyklingu, przygotowania do ponownego użycia papieru, metalu, tworzyw sztucznych i szkła w poszczególnych latach do 31.12.2020 r. został określony w załączniku do rozporządzenia Ministra Środowiska z dnia 29 maja 2012 r. w sprawie poziomów recyklingu, przygotowania do ponownego użycia i odzysku innymi metodami niektórych frakcji odpadów komunalnych (Dz. U. z 2012 r. poz. 645).

Papier, metal, tworzywa sztuczne, szkło ¹⁾	Poziom recyklingu i przygotowania do ponownego użycia [%]								
	2012 r.	2013 r.	2014 r.	2015 r.	2016 r.	2017 r.	2018 r.	2019 r.	2020 r.
	10	12	14	16	18	20	30	40	50

Gmina Dobra w 2014r. osiągnęła następujący poziom recyklingu, przygotowania do ponownego użycia papieru, metalu, tworzyw sztucznych i szkła na poziomie. – 51%. Gmina Dobra osiągnęła wymagany poziom odzysku.

14. Poziom recyklingu, przygotowania do ponownego użycia i odzysku innymi metodami innych niż niebezpieczne odpadów budowlanych i rozbiórkowych.

Poziom recyklingu, przygotowania do ponownego użycia i odzysku innymi metodami innych niż niebezpieczne odpadów budowlanych i rozbiórkowych w poszczególnych latach do 31.12.2020 r. został określony w załączniku do rozporządzenia Ministra Środowiska z dnia 29 maja 2012 r. w sprawie poziomów recyklingu, przygotowania do ponownego użycia i odzysku innymi metodami niektórych frakcji odpadów komunalnych (Dz. U. z 2012 r. poz. 645).

Inne niż niebezpieczne odpady budowlane i rozbiórkowe	Poziom recyklingu, przygotowania do ponownego użycia i odzysku innymi metodami [%]								
	2012 r.	2013 r.	2014 r.	2015 r.	2016 r.	2017 r.	2018 r.	2019 r.	2020 r.
	30	36	38	40	42	45	50	60	70

Gmina Dobra w 2013 r. osiągnęła poziom recyklingu, przygotowania do ponownego użycia i odzysku innymi metodami innych niż niebezpieczne odpadów budowlanych i rozbiórkowych w wysokości 76,51 %. Gmina Dobra osiągnęła wymagany poziom odzysku.

15. Analiza możliwości przetwarzania zmieszanych odpadów komunalnych, odpadów zielonych oraz pozostałości z sortowania odpadów komunalnych przeznaczonych do składowania.

Zapisy art. 3 ust. 2 pkt. 10 ustawy z dnia 13 września 1996 r. o utrzymaniu czystości i porządku w gminach (Dz.U. z 2013 r. poz.1399 z późn. zm.) nakładają na gminę obowiązek przeanalizowania możliwości przetwarzania zmieszanych odpadów komunalnych, odpadów zielonych oraz pozostałości z sortowania odpadów komunalnych przeznaczonych do składowania.

W Planie Gospodarki Odpadami dla Województwa Zachodniopomorskiego na lata 2012 – 2017 z uwzględnieniem perspektywy w na lata 2018-2023 wojewódzki system gospodarowania odpadami został podzielony na cztery regiony gospodarki odpadami. W ramach poszczególnych regionów określono regionalne instalacje przetwarzania odpadów komunalnych (RIPOK), w poszczególnych regionach wskazano także instalacje zastępcze, które będą zapewniały zastępczą obsługę regionu do czasu uruchomienia regionalnych instalacji do przetwarzania odpadów komunalnych, a także w przypadku gdy instalacja RIPOK ulegnie awarii lub nie będzie mogła przyjmować odpadów z innych przyczyn.

W skład regionu szczecińskiego wchodzi następujące gminy: Banie, Barlinek, Bielice, Boleszkowice, Cedynia, Chojna, Choszczno, Dobra Szczecińska, Dobrzany, Dolice, Goleniów, Gryfino, Ińsko, Kobylanka, Kołbaskowo, Kozielice, Krzęcin, Lipiany, Marianowo, Mieszkowice, Moryń, Myślibórz, Nowe Warpno, Nowogródek, Pełczyce, Police, Przelewice, Pyrzyce, Recz, Stare Czarnowo, Stara Dąbrowa, gmina miejska Stargard Szczeciński, gmina wiejska Stargard Szczeciński, Suchań, Szczecin, Trzcianko Zdrój, Warnice, Widuchowa;

Stosownie do art. 9e ust. 1 pkt. 2 ustawy z dnia 13 września 1996 r. o utrzymaniu czystości i porządku w gminach (Dz.U. z 2013 r. poz.1399 z późn. zm.) odbierający odpady komunalne od właścicieli nieruchomości jest obowiązany do przekazywania odebranych zmieszanych odpadów komunalnych, odpadów zielonych oraz pozostałości z sortowania odpadów komunalnych przeznaczonych do składowania do regionalnej instalacji do przetwarzania odpadów komunalnych.

Zgodnie z uchwałą Nr XVI/219/12 Sejmiku Województwa Zachodniopomorskiego z dnia 29 czerwca 2012 r. w sprawie wykonania Planu Gospodarki Odpadami dla Województwa Zachodniopomorskiego na lata 2012-2017 z uwzględnieniem perspektywy na lata 2018 -2023 (Dz. Urz. Woj. Zach. Z 2014r., poz. 558 z późn zm.) na terenie regionu szczecińskiego znajdują się następujące **instalacje o statusie regionalnej instalacji tj.:**

1. instalacja mechaniczno-biologicznego przetwarzania odpadów komunalnych w Leśnie Górnym, Tanowo – zarządca Zakład Odzysku i Składowania Odpadów Komunalnych, Leśno Górne;
2. składowisko odpadów innych niż niebezpieczne i obojętne Dalsze, Myślibórz – zarządca EKO-MYŚL Sp. z o.o., Dalsze;
3. składowisko odpadów innych niż niebezpieczne i obojętne w Łęczycy – zarządca Zakład Zagospodarowania Odpadów Stargard Sp. z o.o., Stargard Szczeciński.
4. instalacja mechaniczno –biologicznego przetwarzania odpadów komunalnych, ul. Ks. Anny 22 Szczecin – zarządca SITA JANTRA Szczecin.
5. Kompostownia odpadów zielonych selektywnie zebranych w Mirowie, Rymań – zarządca SITA JANTRA Sp. z o.o. w Szczecinie.
6. instalacja mechaniczno-biologicznego przetwarzania odpadów komunalnych w Łęczycy – zarządca Zakład Zagospodarowania Odpadów Stargard Sp. z o.o. Stargard Szczeciński.
7. Kompostownia odpadów zielonych ulegających biodegradacji w Łęczycy - zarządca Zakład Zagospodarowania Odpadów Stargard Sp. z o.o. Stargard Szczeciński.
8. instalacja mechaniczno –biologicznego przetwarzania odpadów komunalnych w miejscowości Dalsze, gmina Myślibórz – zarządca EKO-MYŚL Sp. z o.o., Dalsze.
9. kompostownia odpadów ulegających biodegradacji w miejscowości Dalsze, gmina Myślibórz - zarządca EKO-MYŚL Sp. z o.o., Dalsze.

Planowane regionalne instalacje :

1. instalacja termicznego przekształcania odpadów komunalnych w Szczecinie- zarządca Zakład Unieszkodliwiania odpadów komunalnych w Szczecinie.

2. Instalacja mechaniczno-biologicznego przetwarzania odpadów komunalnych, ul. Bronowicka, Szczecin- zarządca REMONDIS SZCZECIN Sp. z o.o..
3. Instalacja mechaniczno-biologicznego przetwarzania odpadów komunalnych w Leśnie Górnym- zarządca Newco Sp. z o.o. Szczecin.
4. Kompostownia odpadów ulegających biodegradacji w Kurzycku, Mieszkowice – zarządca Zakład Usług Komunalnych, Mieszkowice.
5. Kompostownia odpadów ulegających biodegradacji, ul. Bronowicka, szczecin – zarządca Remondis szczecin Sp. z o.o..
6. Kompostownia odpadów zielonych ulegających biodegradacji w Leśnie Górnym, Tanowo- zarządca Zakład Odzysku i Składowania Odpadów komunalnych, Leśno Górne.

Na terenie naszego regionu gospodarowania odpadami komunalnymi znajduje się również **sześć instalacji zastępczych tj.:**

1. instalacja mechanicznego przetwarzania odpadów komunalnych w Stradzewie – zarządca Miejskie Przedsiębiorstwo Gospodarki Komunalnej Sp. z o.o., Choszczno;
2. składowisko odpadów innych niż niebezpieczne i obojętne w Gryfinie – zarządca Przedsiębiorstwo Usług Komunalnych Sp. z o. o., Gryfino;
3. składowisko odpadów innych niż niebezpieczne i obojętne w Leśnie Górnym, Tanowo -zarządca Zakład Odzysku i Składowania Odpadów Komunalnych, Leśno Górne;
4. instalacja mechanicznego przetwarzania odpadów komunalnych, ul. Bronowicka Szczecin – zarządca REMONDIS Szczecin Sp. z o.o.
5. składowisko odpadów innych niż niebezpieczne i obojętne w miejscowości Lubiechów Górny, w gminie Cedynia- zarządca BSC EKOPAL Sp. J. , ul. Smolańska 3, 70-026 Szczecin.
6. Składowisko odpadów innych niż niebezpieczne i obojętne w miejscowości Stradzewo w Gminie Choszczno- zarządca Miejskie Przedsiębiorstwo Gospodarki Komunalnej Sp. z o.o. w Choszcznie.

15. Miejsca zagospodarowania zmieszanych odpadów komunalnych oraz odpadów zielonych przez podmioty odbierające odpady komunalne od właścicieli nieruchomości z terenu Gminy Dobra.

Miejsca zagospodarowania zmieszanych odpadów komunalnych oraz odpadów zielonych przez podmioty odbierające odpady komunalne od właścicieli nieruchomości z terenu Gminy Dobra w roku 2014 wskazano w poniższej tabeli.

Miejsca zagospodarowania zmieszanych odpadów komunalnych oraz odpadów zielonych przez podmioty odbierające odpady komunalne od właścicieli nieruchomości z terenu Gminy Dobra

	Nazwa i adres instalacji, do której zostały przekazane odpady komunalne	Kod odebranych odpadów komunalnych	Nazwa odpadów
rok 2014 r.	Zakład Odzysku i Składowania Odpadów Komunalnych Leśno Górne 12 72-004 Tanowo Gmina Police	20 03 01	Niesegregowane (zmieszane) odpady komunalne
	EKO-MYŚL Sp. z o.o., - 36, Dalsze, 74-300 Myślibórz		
	Zakład Odzysku i Składowania Odpadów Komunalnych Leśno Górne 12 72-004 Tanowo Gmina Police	20 02 01	Odpady ulegające biodegradacji
	Zakład Zagospodarowania Odpadów Stargard Sp z o.o. ul. Bogusława IV nr 15 73-110 Stargard Szczeciński		

16. Analiza potrzeb inwestycyjnych związanych z gospodarowaniem odpadami komunalnymi na terenie Gminy Dobra.

Zapis art. 3 ust. 2 pkt. 10 ppkt b ustawy z dnia 13 września 1996 r. o utrzymaniu czystości i porządku w gminach (Dz.U. z 2013 r. poz.1399 z późn. zm.) obliguje gminę do dokonania analizy w zakresie potrzeb inwestycyjnych związanych z gospodarowaniem odpadami komunalnymi. Na terenie Gminy Dobra dot. to głównie organizacji i stworzenia gminnego punktu zbiórki odpadów.

Nowe przepisy obligują gminę do odbioru wszelkich odpadów powstających w gospodarstwach domowych. Jednym z takich rozwiązań umożliwiających odbiór każdej frakcji odpadów od mieszkańców jest właśnie utworzenie gminnego punktu selektywnej

zbiórki odpadów niebezpiecznych i problemowych. Nadrzędnym celem zadania jest bezpieczne dla środowiska unieszkodliwienie odpadów. Prawidłowo prowadzona gospodarka odpadami przyczyni się do zwiększenia odzysku odpadów opakowaniowych, wydzielania z odpadów frakcji niebezpiecznych i problematycznych, ograniczenia składowania odpadów komunalnych ulegających biodegradacji, stworzenia warunków do bezpiecznego magazynowania odpadów niebezpiecznych, stworzenia warunków do gromadzenia i odzysku odpadów wielkogabarytowych, bezpiecznego składowania odpadów których odzysk pod względem technicznym lub ekonomicznym jest nieuzasadniony. Zrealizowana inwestycja przyczyni się do zmniejszenia emisji zanieczyszczeń do wód i atmosfery. W świetle powyższego można uznać, iż stworzenie kompleksowego systemu zbiórki odpadów innych niż zmieszane przyczyni się do poprawy stanu środowiska przyrodniczego i ograniczenia ładunku zanieczyszczeń obciążających środowisko.

Stan realizacji zadania - na etapie projektowym. Obecnie trwają prace nad ustaleniem dogodnej lokalizacji. Złożono wniosek o udzielenie dotacji z Powiatu Polickiego na zadanie utworzenia i wyposażenia punktu selektywnej zbiórki odpadów komunalnych w tym odpadów niebezpiecznych i problemowych na terenie gminy Dobra . Powyższe może wymagać uzyskania decyzji o środowiskowych uwarunkowaniach oraz innych decyzji zezwalających na realizację inwestycji.

17. Koszty poniesione w związku odbieraniem, odzyskiem, recyklingiem i unieszkodliwianiem odpadów komunalnych.

ZESTAWIENIE KOSZTÓW I WYDATKÓW PONIESIONYCH PRZEZ GMINĘ W ROKU 2014 GOSPODARKA ODPADAMI	
WYSZCZEGÓLNIENIE	KOSZTY I WYDATKI W ZŁ
Koszty odbioru i zagospodarowania odpadów komunalnych w 2014 r.	
Koszty odbioru i zagospodarowania odpadów (Z. P.H.G. JUMAR)	3 872 329,32
GABARYTY SPÓŁDZIELNIE I WSPÓLNOTY	28 773,00
ODADY ZIELONE w KONTENERACH	11 126,00
Koszty obsługi systemu (wynagrodzenia pracowników, szkolenia, zakup materiałów biurowych, druk deklaracji, kampania informacyjno edukacyjna, działania edukacyjne, koszty przesyłek)	451 280,70
RAZEM	4 363 509,02

18. Mieszkańcy objęci zorganizowanym systemem odbioru odpadów komunalnych na terenie Gminy Dobra (stan złożonych deklaracji na dzień 31.12.2014r.)

LP.	MIEJSCOWOŚĆ	NIERUCHOMOŚCI ZAMIESZKAŁE				NIERUCHOMOŚCI NIENZAMIESZKAŁE			
		NIESELEKCJA	SELEKCJA	DEKLARACJA "0" lub oświadczenie	NIEZŁOŻONA	NIESELEKCJA	SELEKCJA	DEKLARACJA "0" lub oświadczenie	NIEZŁOŻONA
1.	Bezrzecze	256	667	33	0	10	6	2	0
2.	Buk	47	34	4	3	3	1	0	0
3.	Dobra	416	656	26	10	28	21	2	0
4.	Dotuje	132	259	17	5	14	19	1	0
5.	Mierzyn	713	1299	39	10	99	34	7	0
6.	Grzepnica	44	29	1	7	4	1	0	0
7.	Kościno	40	56	3	3	2	0	0	0
8.	Lubieszyn	18	10	2	1	17	9	2	1
9.	Łęgi	28	47	5	3	1	0	0	0
10.	Płochocin	0	3	0	0	0	1	0	0
11.	Redlica	16	20	1	1	1	0	0	0
12.	Rzędziny	36	31	2	0	1	2	0	0
13.	Skarbimierzycze	51	22	1	4	8	0	1	0
14.	Stawoszewo	12	34	3	0	1	0	0	0
15.	Wołczkowo	213	363	22	3	12	10	2	0
16.	Stolec	46	12	3	2	3	0	0	0
17.	Wąwelnica	28	24	1	3	2	0	0	0
18.	Bołków	0	1	0	0	0	1	0	0
RAZEM		2096	3567	163	55	206	105	15	0
									RAZEM
									1
									6208

Informacje przedstawione w poniższej tabeli zostały sporządzone na podstawie bazy Excel prowadzonej przez UG Dobra na podstawie przyjmowanych deklaracji o wysokości opłaty za gospodarowanie odpadami komunalnymi.

19. POSUMOWANIE I WNIOSKI.

Roczna analiza stanu gospodarki odpadami komunalnymi za rok 2014 na terenie Gminy Dobra została przeprowadzona w celu weryfikacji możliwości technicznych i organizacyjnych w zakresie gospodarowania odpadami komunalnymi. Dostarczyła informacji o liczbie mieszkańców, liczbie właścicieli nieruchomości, którzy zostali objęci nowym systemem, dostarczyła informacji niezbędne do stworzenia najbardziej efektywnego ekonomicznie systemu gospodarki odpadami komunalnymi na terenie Gminy Dobra.

Podsumowując zebrane dane można stwierdzić, iż system gospodarki odpadami komunalnymi na terenie Gminy Dobra funkcjonuje prawidłowo. System działa w oparciu o obowiązujące w tym zakresie przepisy prawa. Gmina Dobra wywiązuje się z narzuconego ustawowo obowiązku osiągnięcia wymaganych prawem poziomów :

- ograniczenia masy odpadów ulegających biodegradacji przekazywanych do składowania,
- recyklingu, przygotowania do ponownego użycia papieru, metalu, tworzyw sztucznych i szkła,
- recyklingu, przygotowania do ponownego użycia i odzysku innymi metodami innych niż niebezpieczne odpadów budowlanych i rozbiórkowych.

Większość odpadów komunalnych odbieranych od właścicieli nieruchomości położonych na terenie Gminy Dobra jest poddawana innym procesom przetwarzania niż składowanie.