

## WÓJT GMINY DOBRA

ogłasza, że przystępuje do zbierania ofert na realizację zadania pod nazwą: „Sprzątanie przystanków autobusowych usytuowanych na terenie gminy Dobra w roku 2020”. Zapytanie ofertowe na podstawie art. 4 pkt. 8 ustawy z dnia 29 stycznia 2004 r. Prawo zamówień publicznych (Dz. U. z 2019 r. poz. 1843 t.j.)

### Opis przedmiotu zamówienia:

- I.** Sprzątanie przystanków autobusowych z wiatą, 2 razy w każdym tygodniu w dniach: poniedziałek i czwartek w okresie od dnia 1 stycznia 2020 r. do 31 grudnia 2020 r. w tym:
- 1) usuwanie śmieci i innych zanieczyszczeń,
  - 2) usuwanie piasku z przystanków - wiat przystankowych, zatoczek, chodnika przyległego do wiaty,
  - 3) opróżnianie koszy na śmieci,
  - 4) usuwanie plakatów, ogłoszeń, napisów (z wyjątkiem urzędowych) umieszczonych na przystankach oraz zmywanie na bieżąco pozostałości po kleju, farbach, tuszu itp.
  - 5) wykaszanie i utrzymywanie w należyтым porządku trawników w promieniu dwóch metrów od wiaty autobusowej – w okresie od 1 maja 2020 r. do 31 października 2020 r. koszenie co najmniej jeden raz w miesiącu (do 15 dnia każdego miesiąca),
  - 6) usuwanie i sprzątanie trawy i chwastów na całej powierzchni peronów przystankowych – w razie potrzeby, opryski środkiem typu Ruondup,
  - 7) odśnieżanie przystanków, w tym:
    - a) usuwanie śniegu i lodu z przystanków – wiat przystankowych,
    - b) posypywanie piaskiem w przypadku wystąpienia śliskości, oblodzenia, opadów śniegu.
  - 8) dwukrotne mycie wiat wraz z usunięciem nieczystości z dachu, przy użyciu sprzętu umożliwiającego usunięcie ewentualnych napisów na wiatkach – w terminach do 30 kwietnia i 30 września 2020 r.
  - 9) utrzymywanie w czystości i właściwej sprawności technicznej słupków, oznakowania przystanków i rozkładów jazdy.
- II.** Sprzątanie przystanków autobusowych bez wiat, 1 raz w każdym tygodniu (poniedziałek) w okresie od dnia 1 stycznia 2020 r. do 31 grudnia 2020 r. w tym:
- 1) usuwanie śmieci i innych zanieczyszczeń,
  - 2) usuwanie piasku z przystanków – zatoczek i chodnika,
  - 3) opróżnianie koszy na śmieci,
  - 4) wykaszanie i utrzymywanie w należyтым porządku trawników wzdłuż peronu autobusowego, na szerokości co najmniej 1 metra – w okresie od 1 maja 2020 r. do 31 października 2020 r. koszenie co najmniej jeden raz w miesiącu (do 15 dnia każdego miesiąca),
  - 5) usuwanie i sprzątanie trawy i chwastów na całej powierzchni peronów przystankowych – w razie potrzeby, opryski środkiem typu Ruondup,
  - 6) odśnieżanie peronów autobusowych, w tym posypywanie piaskiem w przypadku wystąpienia śliskości, oblodzenia, opadów śniegu

- 7) utrzymywanie w czystości i właściwej sprawności technicznej słupków, oznakowania przystanków i rozkładów jazdy.

### III. 1. Wykonywanie, transport, montaż:

- 1) Słupków przystankowych o właściwościach:
    - a) fi:75 mm-80 mm;
    - b) grubość: min. 3 mm;
    - c) wysokość: 3,5 m (w tym co najmniej 80 cm wkopane w ziemię);
    - d) słupki powinny być ocynkowane;
  - 2) ramek pod znak D15 – opis w załączniku nr 4 do ogłoszenia;
  - 3) znaków D15 - opis w załączniku nr 4 do ogłoszenia;
  - 4) listew pod nr linii - opis w załączniku nr 5 do ogłoszenia;
  - 5) tabliczek z numerem linii - opis w załączniku nr 6 do ogłoszenia;
  - 6) listew pod rozkłady jazdy;
  - 7) tabliczek z rozkładem jazdy - opis w załączniku nr 7 do ogłoszenia;
  - 8) tabliczek z nazwą przystanku - opis w załączniku nr 8 do ogłoszenia;
2. Wykonawca jest zobowiązany do dokonania przeglądu przystanków autobusowych na terenie gminy Dobra pod względem brakujących elementów, o których mowa w pkt. 1 dwa razy w miesiącu: do 15. i 30. dnia każdego miesiąca.
  3. Po dokonaniu przeglądu Wykonawca jest zobowiązany do poinformowania Zamawiającego o liczbie brakujących elementów oraz ich lokalizacji oraz o ewentualnych zniszczeniach wiat, poprzez przesłanie przedmiotowej informacji na adres e-mail: [gmina@dobraszczecinska.pl](mailto:gmina@dobraszczecinska.pl) oraz [wso@dobraszczecinska.pl](mailto:wso@dobraszczecinska.pl) w terminie 3 dni od dat ustalonych w pkt. 2.
  4. Roboty będą zlecane sukcesywnie, w miarę potrzeb na podstawie składanych przez Zamawiającego pisemnych zamówień, w których zostanie określona ilość zamawianych elementów oraz miejsce, w którym należy je umieścić zgodnie z otrzymaną informacją, o której mowa w pkt. 3. Zamawiający również będzie zlecał przedmiotowe roboty na podstawie otrzymanych zgłoszeń z innych źródeł.
  5. Wykonawca będzie przekazywał wykonanie prac protokołem odbioru. Odbioru dokona osoba wyznaczona przez Zamawiającego.

#### **Informacje uzupełniające:**

1. Przy sprzątaniu przystanków i ich odśnieżaniu prace należy wykonać w promieniu co najmniej dwóch metrów od wiaty autobusowej (część I) lub na długości peronu autobusowego (część II).
2. Wykonawca do 10. dnia każdego miesiąca przedstawi fakturę za wykonaną pracę w miesiącu wcześniejszym.
3. Wykonawca ma obowiązek wraz z fakturą załączać sprawozdanie szczegółowe z wykonanych prac w danym miesiącu.
4. Zleceniodawca zawrze umowę z Wykonawcą, który przedstawi najkorzystniejszą ofertę cenową na okres od dnia 1 stycznia 2020 r. do dnia 31 grudnia 2020 r.
5. Poprawnie wystawione faktury będą opłacane przelewem, w terminie 21 dni od ich dostarczenia.
6. Wykaz przystanków z wiatami stanowi załącznik nr 1 do ogłoszenia.

7. Wykaz przystanków bez wiat stanowi załącznik nr 2 do ogłoszenia.
8. Zamawiający zastrzega sobie prawo zmiany lokalizacji oraz liczby przystanków.
9. Przed złożeniem oferty zobowiązuje się Oferenta do zapoznania się z przedmiotem zamówienia w terenie.
10. Oferta powinna być złożona na formularzu ofertowym stanowiącym załącznik nr 3 do niniejszego zapytania.
11. Do wniosku należy dołączyć dokumenty potwierdzające wykonanie (a w przypadku świadczeń okresowych lub ciągłych również wykonywanie) należycie w okresie ostatnich trzech lat przed upływem terminu składania ofert, a jeżeli okres prowadzenia działalności jest krótszy w tym okresie, minimum jedną główną usługę, za którą zamawiający uzna: usługę, realizowaną w ramach jednej umowy trwającą nie krócej niż 5 miesięcy o wartości nie mniejszej niż 10 000,00 zł brutto, której zakres obejmuje działalność związaną z konserwacją i sprzątniem przystanków autobusowych.

### **Składanie ofert**

1. Termin składania ofert ustala się do dnia 5 grudnia 2019 r. do godziny 15.00.
2. Oferty należy składać w zaklejonych kopertach z dopiskiem: „Oferta na sprzątnie przystanków autobusowych usytuowanych na terenie gminy Dobra w roku 2020”.
3. Oferty należy składać w sekretariacie Urzędu Gminy Dobra przy ulicy Szczecińskiej 16a w Dobrej, pok. Nr 8, w sekretariacie Wydziału ds. Obywatelskich i Ochrony Środowiska Urzędu Gminy Dobra przy ul. Lipowej 51 w Wołczkowie lub listownie na wskazane powyżej adresy.
4. Dodatkowe informacje można uzyskać u pracownika Urzędu Gminy Dobra, Pana Przemysława Szymańskiego pod nr tel. 91 311 23 06.

  
WÓJT  
Teresa Dera





## Przystanki z wiatami autobusowymi w gminie Dobra

Lp.	Przystanek	Kierunek
1.	Bezrzecze Koralowa	Dobra
2.	Bezrzecze	pętla
3.	Bezrzecze Zaściankowa	Dobra
4.	Bezrzecze Wilanowska	Redlica
5.	Bezrzecze Wilanowska	Szczecin
6.	Wołczkowo Słoneczna nż	Szczecin
7.	Wołczkowo Kościół	Dobra
8.	Wołczkowo Kościół	Szczecin
9.	Wołczkowo Piaskowa nż	Dobra
10.	Wołczkowo Piaskowa nż	Szczecin
11.	Wołczkowo Łąkowa nż	Dobra
12.	Wołczkowo Łąkowa nż	Szczecin
13.	Dobra MZAZ nż	Szczecin
14.	Dobra MZAZ nż	Dobra
15.	Dobra Lawendowa nż	Dobra
16.	Dobra Spacerowa nż	Dobra
17.	Dobra Spacerowa nż	Szczecin
18.	Dobra Przytulna	Szczecin
19.	Dobra Rondo	na rondzie
20.	Dobra Oliwkowa nż	Szczecin
21.	Grzeczka	pętla
22.	Sławoszewo	pętla
23.	Dobra Osiedle	Stolec
24.	Dobra Osiedle	Szczecin
25.	Buk Skrzyżowanie nż	Stolec
26.	Buk Skrzyżowanie nż	Szczecin
27.	Buk Kościół	Szczecin
28.	Buk Boisko nż	Szczecin
29.	Łęgi Skrzyżowanie nż	Szczecin
30.	Łęgi Wieś	oba kierunki
31.	Rzędziny	oba kierunki
32.	Rzędziny Szkoła	Stolec
33.	Stolec Górka nż	Szczecin
34.	Stolec	pętla
35.	Mierzyn	Lubieszyn
36.	Mierzyn	Szczecin
37.	Mierzyn Grafitowa	Lubieszyn
38.	Mierzyn Grafitowa	Szczecin
39.	Mierzyn Wichrowa nż	Szczecin

40.	Mierzyn Wspólna	Szczecin
41.	Mierzyn Truskawkowa	Mierzyn
42.	Skarbimierzyce	Lubieszyn
43.	Skarbimierzyce	Szczecin
44.	Dołuje	Lubieszyn
45.	Dołuje	Szczecin
46.	Dołuje Kościół nż	Wąwelnica
47.	Dołuje	Kościno
48.	Dołuje	Wąwelnica
49.	Kościno	pętla
50.	Dołuje Makowa nż	Lubieszyn
51.	Dołuje Makowa nż	Szczecin
52.	Lubieszyn nż	Lubieszyn
53.	Lubieszyn Skrzyżowanie	Lubieszyn
54.	Lubieszyn Skrzyżowanie	Szczecin
55.	Lubieszyn, rondo	Szczecin
56.	Redlica nż	Kościno
57.	Wąwelnica	pętla

## Przystanki bez wiat autobusowych w gminie Dobra

Lp.	Przystanek	Kierunek
1.	Bezrzecze Koralowa	Szczecin/ Kościno
2.	Bezrzecze	Dobra
3.	Bezrzecze	Szczecin
4.	Wołczkowo Słoneczna nż	Dobra
5.	Dobra Stokrotki nż	Grzeczpnica
6.	Dobra Stokrotki nż	Szczecin
7.	Dobra, Oliwkowa	Grzeczpnica
8.	Buk Kościół	Stolec
9.	Buk Boisko nż	Stolec
10.	Łęgi Skrzyżowanie nż	Stolec
11.	Rzędziny Szkoła	Szczecin
12.	Stolec Górka nż	Stolec
13.	Mierzyn Spółdzielców nż	Lubieszyn
14.	Mierzyn Spółdzielców nż	Szczecin
15.	Mierzyn Wspólna nż	Lubieszyn
16.	Mierzyn Wspólna nż	Szczecin
17.	Mierzyn Wichrowa nż	Lubieszyn
18.	Dołuje Kościół nż	Kościno
19.	Dołuje Perkoza nż	Kościno
20.	Dołuje Perkoza nż	Wąwelnica
21.	Kościno Sowy nż	Kościno
22.	Kościno Sowy nż	Wąwelnica
23.	Lubieszyn Targowisko	oba kierunki
24.	Lubieszyn Rondo	Lubieszyn
25.	Lubieszyn Rondo	Szczecin
26.	Lubieszyn Granica	pętla
27.	Dołuje Zimowy Sad nż	
28.	Dołuje Zimowy Sad nż	
29.	Dobra Wiklinowa nż	Stolec
30.	Dobra Wiklinowa nż	Lubieszyn
31.	Dobra Lazurowa nż	Stolec
32.	Dobra Lazurowa nż	Lubieszyn
33.	Redlica Rondo nż	Kościno
34.	Redlica Rondo nż	Bezrzecze
35.	Redlica nż	Bezrzecze
36.	Bezrzecze Wilanowska nż	Redlica
37.	Bezrzecze Wilanowska nż	Szczecin
38.	Mierzyn Modrzewiowa nż	Mierzyn
39.	Mierzyn Pod Lipami	Mierzyn
40.	Mierzyn Demeter nż	Gumieńce
41.	Mierzyn Szkoła	

42.	Mierzyn Mierzynianka	Bezrzecze
43.	Mierzyn Mierzynianka	Mierzyn
44.	Mierzyn Nasienna	Bezrzecze
45.	Mierzyn Nasienna	Mierzyn
46.	Dobra Alabastrowa	Grzeczica
47.	Dobra Alabastrowa	Szczecin



.....  
(pieczęć wykonawcy)

## OFERTA CENOWA

Ja (My), niżej podpisany (ni) .....  
działając w imieniu i na rzecz:

.....  
(pełna nazwa wykonawcy)

.....  
(adres siedziby wykonawcy)

REGON ..... NIP .....

Nr konta bankowego.....

Nr telefonu ..... Nr fax.....

E-mail .....

W odpowiedzi na ogłoszenie na realizację zadania:

### **„Sprzątanie przystanków autobusowych usytuowanych na terenie gminy Dobra w roku 2020”**

składamy niniejsza ofertę:

Oferuję wykonanie niżej wymienionych prac za cenę:

1. Sprzątanie jednego przystanku z wiatą miesięcznie, zgodnie z I częścią ogłoszenia:

netto ..... brutto .....

(słownie brutto: .....)

2. Sprzątanie jednego przystanku bez wiaty miesięcznie, zgodnie z II częścią ogłoszenia:

netto ..... brutto .....

(słownie brutto: .....)

3. Wykonywanie, transport, montaż (1 sztuka), zgodnie z III częścią ogłoszenia:

- 1) Słupek przystankowy wraz z montażem

netto ..... brutto .....

- 2) Ramka pod znak D15

netto ..... brutto .....

3) Znak D15

netto ..... brutto .....

4) Listwa pod tabliczkę z numerem linii

netto ..... brutto .....

5) Listwa pod tabliczkę z rozkładem jazdy

netto ..... brutto .....

6) Tabliczka z rozkładem jazdy

netto ..... brutto .....

7) Tabliczka z numerem linii

netto ..... brutto .....

8) Tabliczka z nazwą przystanku

netto ..... brutto .....

Oświadczam(y), że przedmiot zamówienia zrealizujemy w terminie od dnia 1 stycznia 2020 r. do dnia 31 grudnia 2020 r.

Oświadczam(y), że zapoznaliśmy się z przedmiotem zamówienia w terenie.

....., dnia .....

.....

(podpis osoby uprawnionej do reprezentowania Wykonawcy)

**Ramka pod znak D15 i znak D15**

Tablicę przystankową należy wykonać z blachy zwykłej jakości, o grubości 1,0 mm. Wymiary tablicy przystankowej: 600 x 750 mm. Mocowanie tablicy w ramce odbywa się przy użyciu śrub M5 x 4 szt. Rozstaw otworów ściśle wg rysunku dołączonego do warunków.

Malowanie dwustronne tablicy farbą podkładową. Powierzchnia jednej strony tablicy 0,45 m<sup>2</sup>, powierzchnia całkowita 0,9 m<sup>2</sup>.

Nałożenie naklejki odblaskowej z emblematem autobusu – znak D-15.

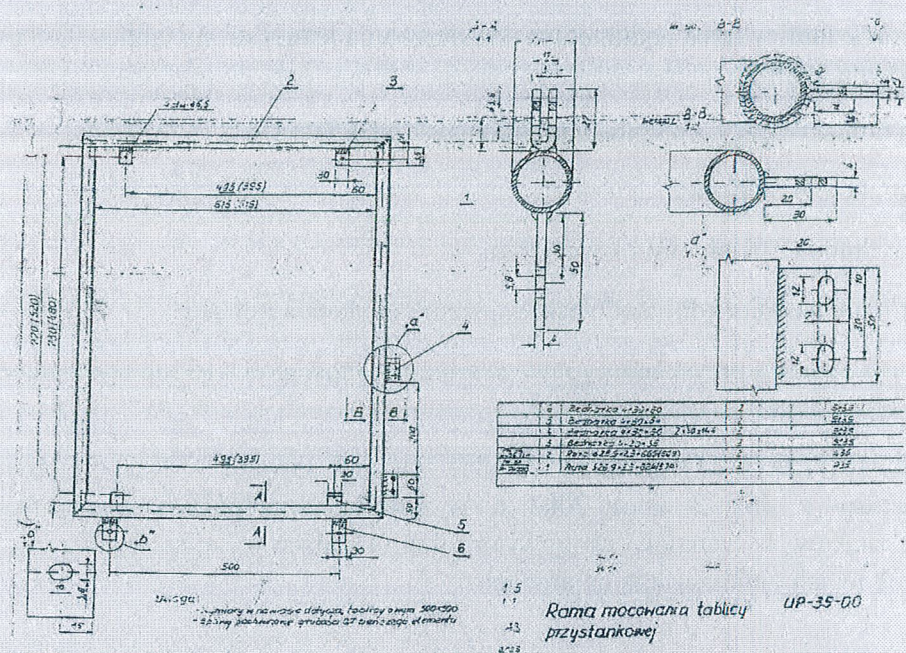
Wymiar tła białego: 40 cm x 40 cm.

Wymiary autobusu: długość 36 cm, wysokość 13 cm.

Tablica ma dwustronnie nalepioną folię odblaskową z emblematem autobusu.

W przypadku umieszczenia na przystanku typowego znaku drogowego D-15 lub D-15 należy uzupełnić ten sam typ znaku.

Tablica przystankowa (znak D-15) powinna spełniać wymogi zawarte w Rozporządzeniu Ministra Infrastruktury z dnia 3 lipca 2003 r. w sprawie szczegółowych warunków technicznych dla znaków i sygnałów drogowych oraz urządzeń bezpieczeństwa ruchu drogowego i warunków ich umieszczania na drogach.

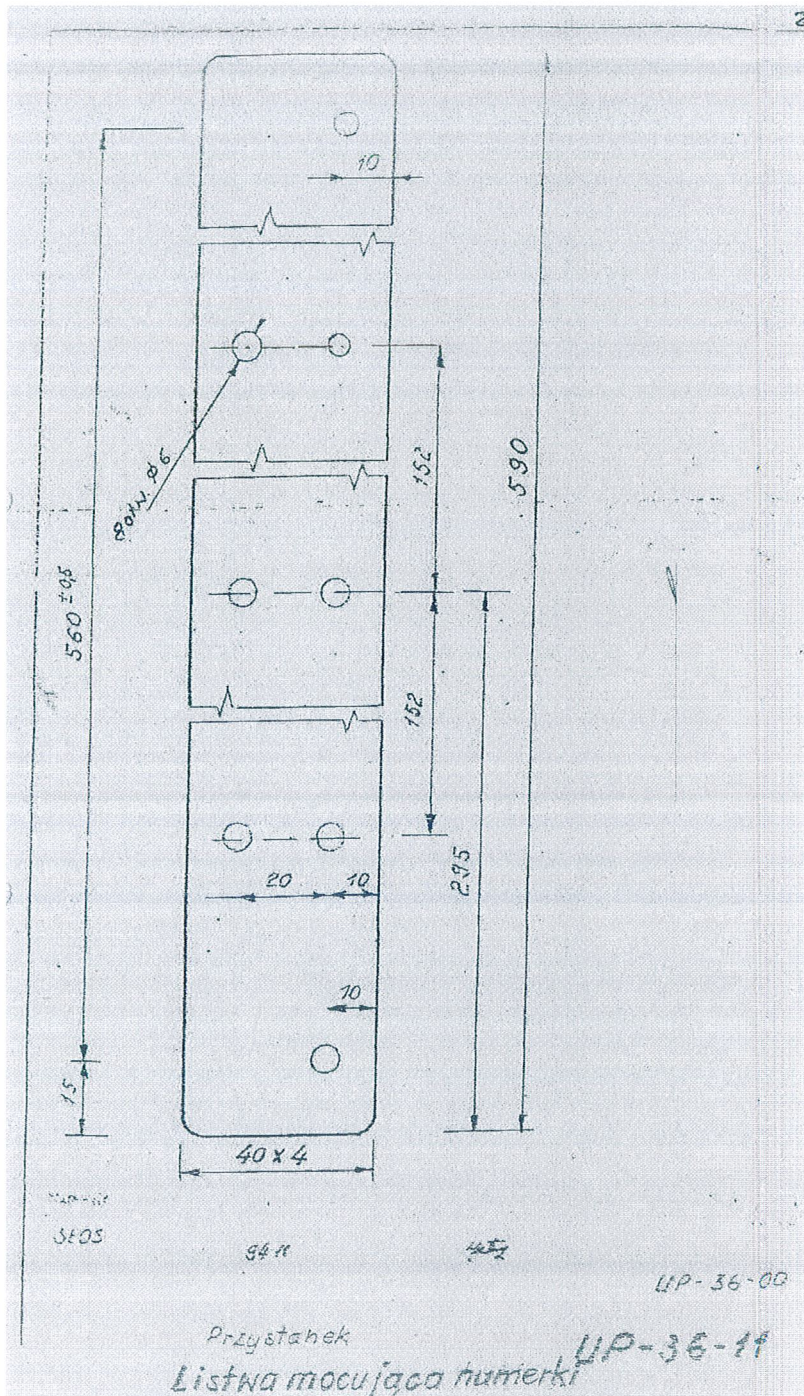


Uwaga!  
 - wymiary w nawiasach dotyczą części o wym. 500-500  
 - 22,5 mm jest wymiarem standardowym 27,5 mm - wymiar elementów

Rama mocowania tablicy przystankowej UP-35-00

### Listwy pod numery linii

Listwę należy wykonać według rysunku zamieszczonego poniżej z płaskownika o wymiarach 760 x 30 x 5 mm. Po zakończonej obróbce listwę należy pokryć farbą antykorozyjną, a następnie pomalować farbą proszkową na kolor wskazany przez Zamawiającego.





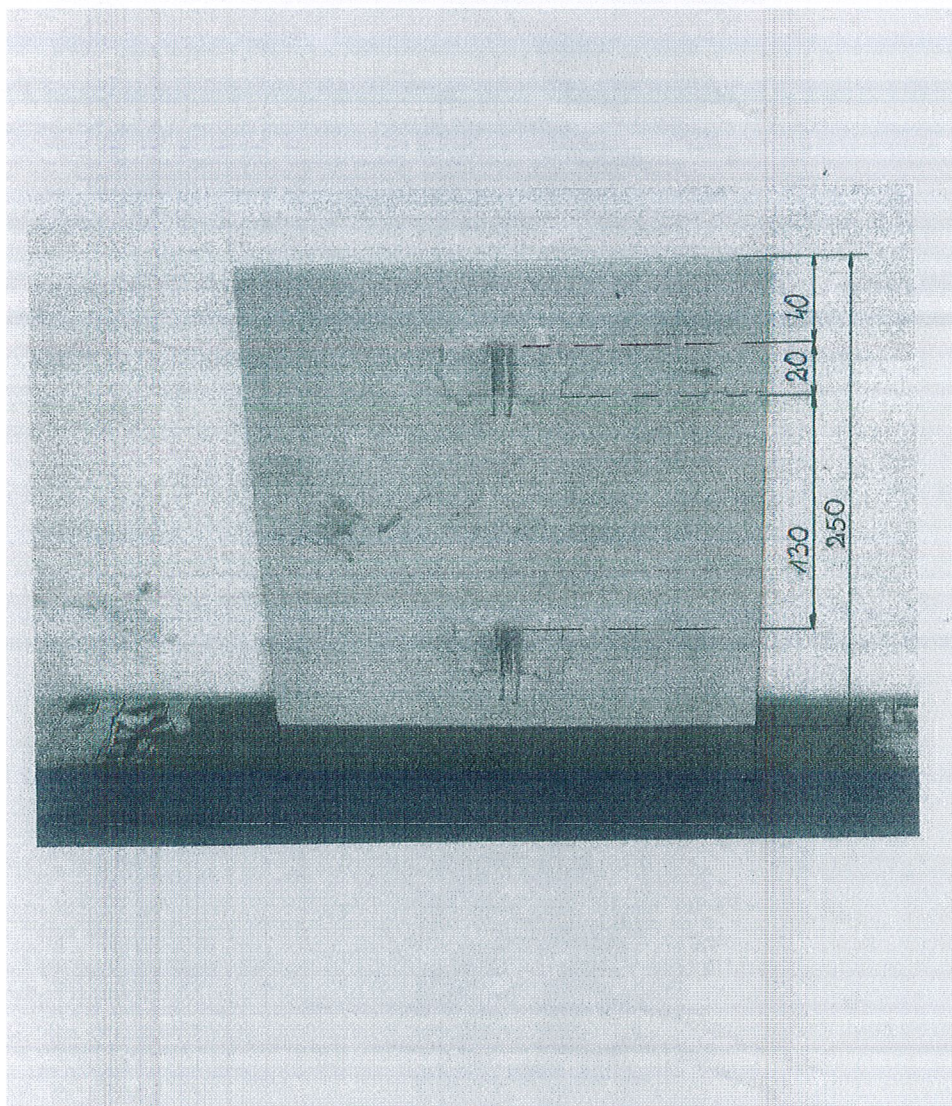
**Tabliczki z numerem linii**

1. Tabliczkę numerka linii należy wykonać z blachy zwykłej jakości o grubości 1,5 mm. Wymiary tabliczki: 150x225 mm, obróbka wg załączonego rysunku.
2. Tabliczkę należy pomalować farbą podkładową dwustronnie. Powierzchnia jednej strony tabliczki: 0,031 m<sup>2</sup>, powierzchnia całkowita: 0,062m<sup>2</sup>.
3. Malowanie dwustronne farbą proszkową lub czarną w zależności od przeznaczenia.
4. Malowanie na białych tabliczkach ramki szerokości 1cm w koło krawędzi tabliczki, łącznie z przestrzenią przeznaczoną do mocowania tabliczki w kolorze zgodnie z wytycznymi SIM. Tło tabliczki wewnątrz ramki pozostaje białe. Tabliczki numerka komunikacyjnego linii nocnych mają ramkę szerokości 1cm w koło krawędzi tabliczki, łącznie z przestrzenią przeznaczoną do mocowania tabliczki w kolorze białym. Tło tabliczki wewnątrz ramki pozostaje czarne zgodnie z wytycznymi SIM.
5. Cyfry na tabliczkach numerków linii z tłem czarnym są wykonywane z folii czarnej matowej, nalepione dwustronnie. Po nalepieniu cyfr powierzchnię tabliczki dwustronnie za foliować folią nie odblaskową przezroczystą matową.  
Cyfry na tabliczkach numerków linii z tłem czarnym są wykonane z folii białej matowej, nalepione dwustronnie. Powierzchnia tabliczki dwustronnie zafoliowana folią przezroczystą matową.

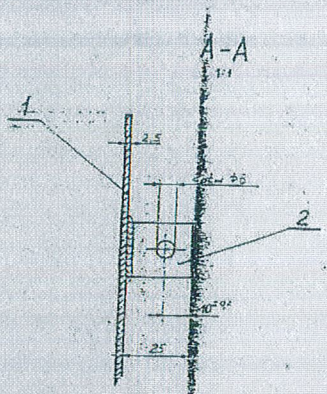
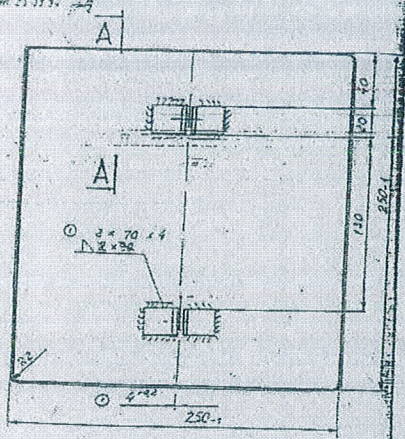




Tabliczki z rozkładem jazdy



0 2m 2m 25 25 25 25



Spawać usłójki boczne szerenie  
 Ostre kącięcia stępiać  
 \* Dopuszczalne usłójki 25 x 25 x 25

№	Wzrost	Wysokość	Widoczność	Wzrost	Wzrost
2	2	Lichwy 25x25x3	1/2	250	250
1	1	Blacha 2,5 x 250 x 250	1	250	250

Tablica rozkładu jazdy z czasami między przystankami U.P. 34-00

**Tabliczki z nazwą przystanku**

1. Tablicę z nazwą przystanku należy wykonać z blachy zwykłej jakości o grubości 1,5mm. Wymiary tablicy 150 x 600 mm z nawierconymi otworami do mocowania tablicy.
2. Zalecenie - zachowanie dokładnej odległości przy wierceniu otworów, zgodnie z dołączonym rysunkiem. Stępić ostre krawędzie.
3. Malowanie dwustronne tablicy farbą podkładową. Powierzchnia całkowita wynosi 0,18m<sup>2</sup>.
4. Malowanie dwustronne farbą proszkową białą, powierzchnia całkowita 0,18m<sup>2</sup>.
5. Nalepienie liter z folii granatowej.
6. Litery o wys.5 -6 cm rozmieszczone na tle tablicy symetrycznie.
7. Powierzchnię zafoliować folią przezroczystą matową.
8. Spis nazw przystanków dostarczony będzie przy wykonawstwie.

