

USŁUGI PROJEKTOWE

Adela Jackowiak-Olszewska

72-006 Szczecin - Mierzyn, ul. Sosnowa 10

Tel. 091 4 831 426, 0604 311 935

Pracownia: 71-084 Szczecin, ul. Zielonogórska 35, tel/fax (091) 45 30 749

PROJEKT BUDOWLANY

Nazwa inwestycji: **Budowa odcinka sieci wodociągowej w ulicy Piaskowej w m. Wołczkowo gmina Dobra**

Inwestor: Joanna Suszczyńska
ul. Gen. Stanisława Kopańskiego 89/7
71-050 Szczecin

Branża: **Sanitarna**

Kategoria obiektu: **XXVI**

Nr działek: obręb 0017 Wołczkowo dz. nr 379, 460

OŚWIADCZENIE

Na podstawie art. 20 ust. 4 Ustawy z dnia 16 kwietnia 2004 r. o zmianie ustawy Prawo Budowlane (dz. U. nr 93, poz. 888) – oświadczamy, że niniejszy projekt branży sanitarnej został opracowany zgodnie z obowiązującymi przepisami i zasadami wiedzy technicznej.

Nr egz. **1**

Branża	Projektował	Podpis	Sprawdził	Podpis
Sanitarna	mgr inż. Adela Jackowiak - Olszewska upr. ZAP/0166/POOS/08 (sieci sanitarne)		mgr inż. Krystyna Jackowiak upr. 54/Sz/84 (sieci sanitarne)	

Szczecin, czerwiec 2017 r.

Spis treści

I. CZĘŚĆ OPISOWA.....	3
1. Przedmiot i zakres opracowania.....	3
2. Podstawy formalne i merytoryczne opracowania.....	3
3. Dane dotyczące działek wraz ze stanem władania.....	3
4. Lokalizacja inwestycji oraz charakterystyka terenu i zabudowy.....	3
5. Opis stanu istniejącego.....	3
6. Odcinek sieci wodociągowej.....	4
6.1 Opis rozwiązań projektowych.....	4
6.2 Opis zastosowanych materiałów.....	4
6.3 Wykonanie.....	6
6.4 Oznakowanie trasy wodociągu.....	7
6.5 Podbudowy betonowe.....	7
6.6 Próba szczelności.....	7
6.7 Płukanie i dezynfekcja.....	7
7. Warunki geotechniczne.....	7
8. Obiekty podlegające ochronie.....	8
9. Zieleń.....	8
10. Wpływ inwestycji na środowisko.....	8
10.1 Gospodarka wodno-ściekowa.....	8
10.2 Wpływ planowanego przedsięwzięcia na stosunki wodne.....	8
10.3 Ochrona przed hałasem.....	8
10.4 Ochrona powietrza atmosferycznego.....	8
10.5 Ochrona gleb, gospodarka warstwą humusową.....	8
10.6 Odpady budowlane.....	9
11. Ochrona interesów osób trzecich.....	9
12. Obszar oddziaływania.....	9
13. Uwagi.....	9
14. Zestawienie współrzędnych geodezyjnych.....	11
15. Zestawienie podstawowych materiałów.....	11

Załączniki

1. Uprawnienia projektowe i zaświadczenie o przynależności do ZIIB projektanta.
2. Uprawnienia projektowe i zaświadczenie o przynależności do ZIIB sprawdzającego.
3. Decyzja o ustaleniu lokalizacji inwestycji celu publicznego nr 29/2017 z dnia 19.06.2017 r.
4. Warunki ogólne i techniczne przyłączenia do urządzeń wodociągowych wydane przez Wodociągi Zachodniopomorskie w Goleniowie, nr WZ/TE/458/1134/2017/KP z dn. 20.02.2017 r.
5. Umowa partycypacyjna między Gminą Dobra a Inwestorem w sprawie zasad budowy urządzeń wodociągowych nr WKI.WT.7021.1.123.2016.EP z dnia 03.01.2017 r.
6. Karta rejestracyjna Informatycznej kopii mapy KERG GK.6640.879.2017
7. Wypisy z rejestru gruntów
8. Odpis protokołu z Narady koordynacyjnej nr GK.6630.433.2017 z dnia 05.07.2017 r.
9. Decyzja Wójta Gminy Dobra nr WKI.GK.7012.90.2017.PT z dnia 29.06.2017 r.
10. Uzgodnienie projektu budowlanego pod względem technicznym z Wodociągami Zachodniopomorskimi w Goleniowie
11. Opinia sanitarna wydana przez Państwowy Powiatowy Inspektorat Sanitarny
12. Uzgodnienie z Rzecznawcą ds. p.poż.
13. Informacja dotycząca bezpieczeństwa i ochrony zdrowia.

III. Część graficzna.

1. Plan zagospodarowania w skali 1:500
2. Profil sieci wodociągowej w skali 1:100/250
3. Schematy węzłów montażowych

I. CZĘŚĆ OPISOWA.

1. Przedmiot i zakres opracowania.

Przedmiotem opracowania jest projekt budowlany budowy odcinka sieci wodociągowej w ulicy Piaskowej w m. Wołczkowo gmina Dobra .

Inwestor: Joanna Suszczyńska
Ul. Gen. Stanisława Kopańskiego 89/7
71-050 Szczecin

Projektowana inwestycja prowadzona będzie po działkach:

Obręb 0017 Wołczkowo – dz. nr 379, 460

Prace będą prowadzone jednocześnie z zachowaniem wymogów technologicznych poprzez rozpoczęcie prac w miejscach włączeń do istniejącego uzbrojenia w ulicy.

Zakres opracowania:

- Odcinek sieci wodociągowej:
Od W1 do W3 dł. ok. 25,47 m
Od W2 do HP1 dł. ok. 1,40 m (podłączenie hydrantu p.poż.)

Przyłącze wodociągowe ujęte odrębnym opracowaniem.

2. Podstawy formalne i merytoryczne opracowania.

- Zlecenie Inwestorów,
- Aktualny podkład sytuacyjno-wysokościowy w skali 1:500,
- Decyzja o ustaleniu lokalizacji inwestycji celu publicznego
- Warunki ogólne i techniczne przyłączenia do urządzeń wodociągowych wydane przez Wodociągi Zachodniopomorskie w Goleniowie, nr WZ/TE/458/1134/2017/KP z dn. 20.02.2017 r.
- Umowa partycypacyjna między Gminą Dobra a Inwestorem w sprawie zasad budowy urządzeń wodociągowych nr WKI.WT.7021.1.123.2016.EP z dnia 03.01.2017 r.
- Karta rejestracyjna Informatycznej kopii mapy KERG GK.6640.879.2017
- Wypisy z rejestru gruntów,
- Uzgodnienia z właścicielami działek,
- Aktualnie obowiązujące Prawo Budowlane, Polskie Normy, przepisy i zasady wiedzy technicznej,
- Uzgodnienia i wytyczne techniczne projektowania.
- Wizja lokalna w terenie oraz inwentaryzacja do celów projektowych

3. Dane dotyczące działek wraz ze stanem władania.

Inwestycja realizowana jest na niżej wymienionych działkach:

- Działka nr 379, obręb 0017 Wołczkowo – właściciel/władający – gmina Dobra,
- Działka nr 460, obręb 0017 Wołczkowo – właściciel/władający – gmina Dobra.

4. Lokalizacja inwestycji oraz charakterystyka terenu i zabudowy.

Inwestycja zlokalizowana jest w miejscowości Wołczkowo w gminie Dobra przy ul. Piaskowej. Na terenie objętym inwestycją przeważają działki budowlane z zabudową jednorodzinną. Teren ulicy Piaskowej nieznacznie opada od rzędnej terenu 22,30 m n.p.m. do rzędnej 22,18 m n.p.m. Ulica posiada w chwili obecnej nawierzchnię gruntową.

5. Opis stanu istniejącego.

W ulicy Piaskowej, w działce nr 379 i 460 ułożony jest kolektor kanalizacji sanitarnej z rur PVC o średnicy $\phi 0,20$ m. Ścieki sanitarne z istniejących posesji odprowadzane są do istniejącej kanalizacji.

W poboczu ulicy (dz. nr 379) znajduje się także wodociąg z rur PVC o średnicy $\phi 160$ mm z którego zasilane są posesje przy tej ulicy. Ponadto w niniejszej ulicy prowadzone są sieci podziemne gazowe, teletechniczne i elektroenergetyczne.

6. Odcinek sieci wodociągowej.

Trasę projektowanego odcinka sieci wodociągowej, usytuowanie oraz zagłębienie pokazano na planie zagospodarowania (rys. nr 1) oraz na profilu podłużnym (rys. nr 2).

6.1 Opis rozwiązań projektowych.

Trasa projektowanego odcinka sieci wodociągowej z rur PVC o średnicy dn160 mm przebiega od włączenia w punkcie W1 do końcówki istniejącego rurociągu PVC o średnicy dn 160 mm ułożonego w ul. Piaskowej w działce drogowej nr 379 (na wysokości działki nr 462/3).

Projektowany odcinek sieci wodociągowej będzie prowadzony w poboczu ciągu pieszo-jezdnego działek 379 i 460.

Całkowita długość odcinka sieci wodociągowej wynosi około 25,47 m.

Należy wykonać jeden odrzut do projektowanego hydrantu p.poż. nadziemnego $\phi 80$ stal, który należy wykonać na projektowanej sieci wodociągowej w punkcie W2.

Hydrant dn 80 zaopatrzyć w zasuwę odcinającą dn 80. Szczegóły pokazano na rysunku profili wodociągowych (rys. nr 2) i rysunku węzłów wodociągowych (rys. nr 3).

UWAGA:

Minimalna zabudowa hydrantu RD = 1,50 m

W chwili obecnej istniejący wodociąg zakończony jest hydrantem nadziemnym w punkcie W1 poprzez redukcję 150/80 i kolano 90°. Istniejącą redukcję i kolano należy zdemontować i w jego miejsce wykonać trójnik kołnierzowy z żel. dn 150/80 i podłączyć istniejący hydrant. Szczegóły pokazano na rysunku węzłów wodociągowych (rys. nr 3).

W punkcie W3 należy zamontować zasuwę kołnierzową dn 150 mm oraz kołnierz ślepy dla dalszej rozbudowy sieci wodociągowej.

6.2 Opis zastosowanych materiałów.

Odcinek sieci wodociągowej zaprojektowano z rur i kształtek PVC, ciśnieniowych – klasa ciśnienia PN10=10 bar o średnicy dn 160x6,2 mm łączonych na uszczelkę gumową.

Całość odcinka sieci wodociągowej powinna być wykonana w jednolitym systemie materiałowym.

Łączna długość sieci wodociągowej około 25,47 m.

Połączenia rur kielichowych na wcisk i uszczelkę gumową (patrz rys. nr 3 - schematy węzłów).

UWAGA:

Przy połączeniu rurociągu z PVC z istniejącą siecią, przed zakupem kształtek wykonać próbne przekopy i sprawdzić średnicę i materiał istniejącej sieci.

Uzbrojenie sieci wodociągowej.

- Zasuwę odcinającą kołnierzową (DN150 i DN80) z żeliwa sferoidalnego GGG-40 (EN-GJS-400), w zabudowie długiej F5 z oryginalną obudową teleskopową zgodnie z ISO 9001 lub 9002. Do zasuw stosować skrzynki uliczne żeliwne duże z pokrywą typu ciężkiego. Skrzynki uliczne do zasuw zabezpieczyć przed osiadaniem płytą podkładową systemową. Połączenia kołnierzowe rur projektowanych z armaturą wykonać za pomocą tulei kołnierzowych o średnicy i materiale jak rura. Stosować ruchome kołnierze dociskowe do połączeń rur z polietylenu ze stali nierdzewnej lub powleczone polipropylenem. Połączenia rur projektowanych z istniejącymi wykonanymi z PVC, PE lub stali wykonać za pomocą złączy żeliwnych z żeliwa sferoidalnego kielichowe lub w przypadku zastosowania zasuw złączy żeliwnych z żeliwa sferoidalnego kielichowo-kołnierzowych z zabezpieczeniem przed wysuwaniem się zastosowanych rur z kielichów. Armaturę kołnierzową łączyć stosując uszczelki gumowe EPDM oraz śruby klasy A-2/70, nakrętki klasy A-4/80 i podkładki klasy A-2/70 ze stali nierdzewnej.

Na sieci należy stosować zasuwę o niżej wymienionych parametrach:

- ❖ zasuwę kołnierzową zabudowa długa F5 (dn150 i dn80),
- ❖ obudowa i głowica wykonane z żeliwa sferoidalnego minimum GGG-40,
- ❖ ochrona antykorozyjna obudowy i głowicy za pomocą powłok z proszków epoksydowych o grubości powłoki ochronnej min. 250 μm ,
- ❖ korpus zamykający (serce, klin) wykonany z żeliwa sferoidalnego minimum GGG-40 (EN-GJS-400) z ochroną antykorozyjną jak wyżej, uszczelnienie pomiędzy klinem a obudową za pomocą

- ❖ uszczelnień elastomerowych trwale połączonych z konstrukcją klina z elementów zabezpieczonych antykorozyjnie,
 - ❖ wrzeciono ze stali nierdzewnej z gwintem walcowanym, w części uszczelniającej wrzeciono polerowane,
 - ❖ kostka zasurowa mosiężna kuta oszlifowana bez ostrych krawędzi lub kostka zalana w klinie na stałe w zależności od konstrukcji klina (serce),
 - ❖ przelot zasuwy prosty bez gniazda,
 - ❖ zasuwa powinna posiadać minimum 2 główne O-ringi,
 - ❖ o-ringi wykonane z EPDM lub NBR pod warunkiem że produkt posiada aktualny atest PZH dopuszczający do stosowania do kontaktu z wodą pitną,
 - ❖ gwint w głowicy, w którą wkręcona jest tuleja uszczelniająca wrzeciona (mosiężna), musi być odseparowany od kontaktu z wodą,
 - ❖ śruby łączące korpus z głowicą ze stali nierdzewnej lub stalowe ocynkowane z zabezpieczeniem przed penetracją wody lub połączenie korpusu z głowicą w systemie bez śrubowym z zapewnieniem szczelności 16 bar,
 - ❖ zabezpieczenie przed korozją oraz dostępem wody gruntowej d łbów śrub łączących głowicę z korpusem, poprzez ich zalanie masą plastyczną na gorąco (jeśli takie połączenie przewiduje konstrukcja zasuwy),
 - ❖ kolor zasuwy niebieski,
 - ❖ trzpień łączący teleskopowy ruchomy trzpień łączący teleskopowy kompatybilny z zasuwą,
 - ❖ trzpień zabezpieczony przed wysunięciem z gniazdka głowki wrzeciona zasuwy nierdzewną zawleczką lub w inny sposób uniemożliwiający jego wysunięcie.
- Hydranty nadziemne DN 80 mm z żeliwa sferoidalnego GGG-40 z powłoką epoksydową
Na sieci należy stosować hydranty o niżej wymienionych parametrach:
 - ❖ hydranty w wykonaniu zabezpieczającym przed wypływem wody w przypadku jego złamania,
 - ❖ minimalna głębokość zabudowy hydrantu RD = 1,50 m
 - ❖ korpus (kolumna) i głowica hydrantu wykonane z żeliwa sferoidalnego minimum GGG-40 pokryty wewnątrz i na zewnątrz proszkiem epoksydowym o grubości powłoki min. 250 µm. W części nadziemnej dodatkowa powłoka poliestrowa zabezpieczająca przed działaniem promieni UV,
 - ❖ hydrant z obrotową głowicą lub korpusem,
 - ❖ złącza do węży typu STORZ szt. 2,
 - ❖ głowica zamykająca dostawana do kluczy normatywnych służb p.poż.,
 - ❖ zawór napowietrzający umieszczony w głowicy hydrantu,
 - ❖ uszczelnienia hydrantu typu O-ring,
 - ❖ czop spustowy z tworzywa sztucznego lub materiałów niekorozyjnych,
 - ❖ odwodnienie powinno działać tylko przy pełnym zamknięciu hydrantu, w położeniach pośrednich odwodnienie ma być szczelne. Czas odwodnienia części nadziemnej min. 1 metr/minutę,
 - ❖ wrzeciono i trzpień uruchamiający ze stali nierdzewnej. Gwint walcowany w części uszczelniającej, szlifowany,
 - ❖ kostka (nakrętka) wrzeciona mosiężna, wykonana metodą prasowania,
 - ❖ śruby łączące ze stali nierdzewnej A2-70, nakrętki A4-80,
 - ❖ w hydrantach z żeliwa sferoidalnego tuleja uszczelniająca wrzeciona wykonana z mosiądzu,
 - ❖ stożek zaworu zamykającego z żeliwa białego, szarego, sferoidalnego zabezpieczony przed korozją z zawulkanizowaną warstwą tworzywa sztucznego dopuszczony do kontaktu z wodą pitną,
 - ❖ napisy na głowicy i kolumnie w języku polskim,
 - ❖ hydrant w kolorze czerwonym,
 - ❖ kształtki FF oraz pierścienie gumowe klinowe.

Hydranty montować na gruncie stabilizowanym, płytce betonowej i kolanie ze stopką typu N. Zapewnić odwodnienie hydrantu zgodni z DTR. Zaślepki otworów w hydrantach wyposażić w zabezpieczenia przed ich zdjęciem przez osoby nie upoważnione oraz zabezpieczenie przed kradzieżą wody.

Możliwość obrotu głowicy hydrantu od 0° do 360°. Krańcowy ogranicznik ruchu przy otwieraniu i zamykaniu, Montaż hydrantu pionowo, zgodnie z instrukcją producenta (górną krawędź kołnierza łączącego część podziemną hydrantu z częścią nadziemną od 10÷15 cm nad nawierzchnią.

UWAGA:

1. Schematy montażowe węzłów pokazano na rys nr 3

Jako armaturę odcinającą należy stosować zasuwę kołnierzowe długie o jakości j.w.

Połączenia kołnierzowe winny być zabezpieczone taśmą termokurczliwą.

Sieć wodociągową układać na głębokości ok. 1,50÷1,51 m ppt. ze spadkiem 0,5% w zależności od ukształtowania terenu oraz pozostałego uzbrojenia. W celu zabezpieczenia p.poż oraz umożliwienia odwodnienia lub odpowietrzenia w miejscach najwyższych i najniższych oraz w miejscach uzgodnionych z rzeczoznawcą ds. zabezpieczeń p.poż. zaprojektowano hydrant p.poż. nadziemny ϕ 80mm.

6.3 Wykonanie.

Prace należy rozpocząć od wykonania połączenia projektowanego wodociągu dn 160 PVC z istniejącym wodociągiem dn 160 PVC przebiegającym w poboczu ciągu pieszo-jezdnego ulicy Piaskowej (w dz. nr 379). Włączenie należy wykonać w punkcie W1 poprzez złącze kielichowo-kołnierzowe dn 150 z zabezpieczeniem przed wysunięciem (tzw. Helden). Za złączem należy zamontować zasuwę kołn. dn150 żel.

W chwili obecnej istniejący wodociąg zakończony jest hydrantem nadziemnym poprzez redukcję 150/80 żeliwo i kolano żeliwne dn 80. Istniejącą redukcję i kolano należy zdemontować i w punkcie W1 należy wykonać połączenie istniejącego wodociągu dn 160 PVC z projektowanym wodociągiem dn 160 PVC poprzez złącze kielichowo-kołnierzowe z zabezpieczeniem przed przesunięciem (tzw. Helden) oraz zasuwę kołnierzową dn 150 mm żel. Istniejący hydrant p.poż. należy przełączyć do proj. trójnika dn 150/80 żel. w punkcie W1.

Odcinek sieci wodociągowej należy układać na głębokości ok. 1,50÷1,51 m ppt. ze spadkiem 0,5% w zależności od ukształtowania terenu oraz pozostałego uzbrojenia na podsypce grubości 15 cm.

Hydrant p.poż. HP1 na końcówce odcinka sieci wodociągowej dn 160 PVC wykonać za pomocą trójnika z żeliwa sferoidalnego dn 150/80 mm, za którym należy (od strony hydrantu) zamontować zasuwę odcinającą dn 80 mm. Z trójnikiem należy zamontować zasuwę kołnierzową dn 150 mm oraz kołnierz ślepy dn 150 mm.

W miejscach, gdzie sieć będzie wykonywana wykopowo zasypywanie przewodów wykonać dwuetapowo. W etapie pierwszym wykonać warstwę ochronną z piasku drobnego o wysokości 30 cm ponad wierzch przewodu, warstwę tę należy zagęścić przez ubijanie. Zasypanie wykopu powyżej warstwy ochronnej wykonać gruntem rodzimym. Nad rurą na wysokości 20 cm umieścić taśmę lokalizacyjną z wkładką stalową łączoną na zaciski.

Rury z armaturą kołnierzową łączyć za pomocą króćców kielichowo-kołnierzowych. Połączenia kołnierzowe zabezpieczyć stosując taśmę termokurczliwą. Skrzynki uliczne do zasuw obłożyć brukiem 1,2×1,2 m, ze spadkiem do jezdni. Obudowy teleskopowe do zasuw zabezpieczyć dodatkowo umieszczając je w rurze ochronnej PVC160 na długości 0,50m. Uzbrojenie należy oznakować tabliczkami informacyjnymi zgodnie z PN –86/B-09700. Roboty ziemne wykonać zgodnie z PN-B-10725:1997 „Wodociągi – Przewody zewnętrzne” i PN-B-10736” Wykopy otwarte dla przewodów wodociągowych i kanalizacyjnych” oraz „Instrukcją montażu układania w gruncie rurociągów z PE”. Rodzaj i kształt wykopu powinny być dostosowane indywidualnie do warunków gruntowo –wodnych oraz możliwości wykonawczych i uzgodnień z Inwestorem. Materiałem podsypki i obsypki może być piasek lub żwir o cząstkach nie większe niż 20mm, materiał nie może być zmrożony i nie może zawierać ostrych kamieni lub innego łamanego materiału. Materiałem zasyпки może być grunt rodzimy. Materiał zasyпки nie powinien zawierać cząstek większych niż 20mm. Zagęszczenie podłoża i podsypki nie mniejsze niż 85% zmodyfikowanej próby Proctor’a. W przypadku ułożenia przewodu pod drogą wskaźnik zagęszczenia I_g nie może być mniejszy niż wynika to z głębokości ułożenia przewodu, typu konstrukcji ziemnej, kategorii ruchu i powinien wynosić:

- pod drogą $I_g=0,97\div 1,0$ dla głębokości ułożenia przewodu do 1,2m, $I_g=0,95\div 1$ dla głębokości ułożenia przewodu poniżej 1,2m
- w poboczu $I_g=0,95$
- zgodnie z normą PN-S-02205 /1998 Drogi samochodowe. Roboty ziemne. Wymagania i badania.

Roboty ziemne wykonać zgodnie z normami PN-B-83/10736 i PN-B-06050, „Warunkami technicznymi Wykonania i Odbioru Robót Budowlano Montażowych część I i II, Warunkami Technicznymi Wykonania i Odbioru Sieci Kanalizacyjnych (COBRI INSTAL zeszyt 9).

Fragmety sieci przeznaczone do zasypania przed zasypaniem poddać próbie szczelności na ciśnienie 1,0 MPa, przepłukać i poddać dezynfekcji zgodnie z PN-91/B-10725.

Wodociąg należy montować zgodnie z instrukcją montażu wydaną przez producenta oraz „Warunkami Technicznymi Wykonania i Odbioru Sieci Wodociągowych” (COBRIT INSTAL).

Pod zasuwę oraz pod stopki łuków żeliwnych (pod hydranty) wykonać podbudowy z betonu klasy B25.

6.4 Oznakowanie trasy wodociągu.

Trasę rurociągu oznaczyć należy taśmą lokalizacyjną koloru biało-niebieskiego o szerokości 200 mm z wtopioną wkładką metalową. Taśmę prowadzić na wysokości 30 cm nad grzbietem rury z odpowiednim wyprowadzeniem końcówek do skrzynek do zasuw.

Uzbrojenie rurociągów należy oznakować tabliczkami zgodnie z normą PN-86/B-09700 „Tablice orientacyjne do oznaczenia uzbrojenia na przewodach wodociągowych”.

6.5 Podbudowy betonowe.

Zaprojektowano następujące elementy (konstrukcje betonowe):

- krążki żelbetowe pod skrzynki uliczne do zasuw: z betonu C-10/12 zbrojonego prętami ze stali AI i AIII
- płyty pod kolano kołnierzone ze stopką N/90° o wymiarach $a \times b \times h = 0,5 \times 0,5 \times 0,25$ m

6.6 Próba szczelności.

Rurociągi poddać próbie szczelności hydraulicznej na ciśnienie $p = 1,0$ MPa wg PN-EN 805-2002. Próbę przeprowadzić po uprzednim wykonaniu warstwy ochronnej tj. nadsypki grub. 30 cm. Wszystkie złącza muszą być odkryte dla możliwości sprawdzenia ewentualnych nieszczelności.

Po wykonaniu pozytywnych prób szczelności, w węzłach można przystąpić do montażu armatury.

6.7 Płukanie i dezynfekcja.

Przed oddaniem do eksploatacji tj. włączenia do czynnej sieci wodociągowej, należy wykonać płukanie czystą wodą w ilości 5-krotnej, max 10-krotnej objętości rurociągu. Tak przepłukane przewody PVC nie wymagają zasadniczo dezynfekcji. Jednak w przypadku negatywnej próby bakteriologicznej SANEPIDU należy wykonać dezynfekcję.

Po płukaniu rurociąg zdezynfekować chlorem o stężeniu 25 g Cl/1 dcm³ H₂O.

Czas kontaktu $t = 24$ godz. Następnie rurociąg ponownie przepłukać czystą wodą. Popłuczyny i wodę podezynieczną zneutralizować dokonując dechloracji. Do dechloracji stosować roztwór tiosiarczanu sodowego w ilości 3,5 g/lg Cl. Rurociąg można oddać do eksploatacji po uzyskaniu pozytywnej próby bakteriologicznej zgodnie z przepisami SANEPIDU i rozporządzeniem Ministra Zdrowia i Opieki Społecznej z dnia 04.05.90 (Dz. U. 90.35.205) w sprawie jakim powinna odpowiadać woda do picia i potrzeb gospodarstwa domowego.

UWAGA:

- *Warunkiem wpięcia rurociągu do czynnej sieci jest uzyskanie decyzji-zgody właściwego Państwowego Powiatowego Inspektora Sanitarnego (wydanej na podstawie atestu higienicznego Państwowego Zakładu Higieny) na wpięcie oraz każdy zastosowany materiał, wyrób i preparat, w tym dezynfekcyjny, użyty w instalacjach i urządzeniach służących do uzdatniania i przesyłania wody - zgodnie z Rozporządzeniem Ministra Zdrowia z dnia 10. listopada 2002 r. w sprawie wymagań dotyczących jakości wody przeznaczonej do spożycia przez ludzi (Dz. U. z dnia 05.12.2002 r.)*
- *Wykonany wodociąg wpiąć do czynnej sieci wodociągowej w obecności przedstawiciela Wodociągów Zachodniopomorskich w Goleniowie*
- *Z wyprzedzeniem co najmniej 14 dni przed zamierzonym terminem rozpoczęcia robót wykonawca winien złożyć w Wodociągach Zachodniopomorskich w Goleniowie wniosek o wykonanie prac na czynnej sieci wodociągowej.*

7. Warunki geotechniczne.

Projektowaną inwestycję według Rozporządzenia z 25.04.2012 r. (Dz.U. z 2012 poz. 463). §4 pkt. 3 i obowiązującej normy PN-024779 zalicza się do pierwszej kategorii geotechnicznej.

Warunki gruntowe na terenie projektowanej inwestycji określa się jako proste, występujące w przypadku warstw jednorodnych genetycznie i litologicznie, zalegających poziomo, nieobejmujących mineralnych

gruntów słabonośnych, gruntów organicznych i nasypów niekontrolowanych, przy zwierciadle wody poniżej projektowanego poziomu posadowienia oraz braku występowania niekorzystnych zjawisk geologicznych.

8. Obiekty podlegające ochronie.

Planowana inwestycja znajduje się poza obszarami objętymi ochroną konserwatorską, jednakże w przypadku odkrycia w trakcie prowadzenia prac ziemnych przedmiotów, co do których istnieje podejrzenie, że są one zabytkami, inwestorzy i wykonawcy są zobowiązani do powstrzymania prac ziemnych, zabezpieczenia przedmiotu i miejsca jego odkrycia oraz niezwłocznego powiadomienia o tym fakcie Wojewódzkiego Konserwatora Zabytków (zgodnie z art. 32 ustawy o ochronie zabytków i opiece nad zabytkami z dnia 23 lipca 2003 r. - Dz. U. z 2003 r. Nr 162 poz. 1568 z późniejszymi zmianami).

9. Zieleń.

Na trasie projektowanego uzbrojenia podziemnego nie występują zblżenia do drzew i krzewów.

10. Wpływ inwestycji na środowisko.

10.1 Gospodarka wodno-ściekowa.

Ścieki komunalne z rozpatrywanego obszaru odprowadzane będą do istniejącej kanalizacji ściekowej.

10.2 Wpływ planowanego przedsięwzięcia na stosunki wodne.

Realizacja planowanego przedsięwzięcia nie spowoduje zmian w lokalnych stosunkach wodnych terenu.

10.3 Ochrona przed hałasem.

W fazie budowy zostaną dotrzymane normy środowiskowe emisji hałasu.

W trakcie budowy przedsięwzięcia wystąpią okresowe oddziaływania akustyczne powodowane pracą maszyn budowlanych i pojazdów transportowych. Oddziaływanie to obejmie jednak stosunkowo krótki okres czasu. Generalnie, prace wykonywane przy użyciu ciężkiego sprzętu (o wysokim poziomie emisji hałasu) mogą powodować przekroczenia wartości dopuszczalnych w porze nocnej, dlatego w rejonach zabudowy mieszkaniowej prace te powinny być prowadzone wyłącznie w porze dziennej (godz. 6.00-22.00). Będzie to jednak stosunkowo krótki okres czasu, a przestrzenny zasięg oddziaływania hałasu emitowanego przez pracujące maszyny i pojazdy dostawcze nie będzie uciążliwy dla środowiska. W związku z tym można przyjąć, że hałas ten nie będzie uciążliwy dla środowiska ze względu na lokalny zasięg, jego okresowe oddziaływanie i realizację przedsięwzięcia w porze dziennej.

10.4 Ochrona powietrza atmosferycznego.

W zakresie ochrony powietrza atmosferycznego oddziaływanie na środowisko wystąpi wyłącznie w czasie budowy inwestycji.

Największa intensywność oddziaływania na środowisko będzie miała miejsce przy przemieszczaniu mas ziemi i wykonywaniu głębszych wykopów i przewiertów. Uciążliwości te, typowe dla okresu budowy przestaną oddziaływać na środowisko wraz z zakończeniem robót inwestycyjnych.

10.5 Ochrona gleb, gospodarka warstwą humusową.

Planowana inwestycja prowadzona będzie po terenie obecnej drogi nieutwardzonej gdzie warstwa humusowa rozwinęła się w sposób nieznaczny. Niewielkie ilości wydobytego istniejącego humusu planuje się wykorzystać do zakładania powierzchni trawiastych, jako warstwy ziemi urodzajnej grub. 15 cm. Podczas prac ziemnych należy gromadzić warstwę humusową, którą należy wykorzystać przy zagospodarowaniu terenu po zrealizowaniu inwestycji.

W fazie eksploatacji kanalizacji nie wystąpią żadne negatywne oddziaływania na powietrze atmosferyczne.

10.6 Odpady budowlane.

W trakcie prowadzenia prac budowlanych powstaną odpady należące do 17 grupy rozporządzenia Ministra Środowiska z dnia 27 września 2001r. w sprawie katalogu odpadów (Dz.U. Nr 112, poz. 1206) – odpady z budowy, remontów i demontażu obiektów budowlanych oraz drogowych, są to m.in.:

- gleba i ziemia, w tym kamienie, inne niż wymienione w 170503 – (kod 17 05 04) – 1271 Mg,
- zmieszane odpady z budowy, remontów i demontażu inne niż wymienione w 170901, 170902 i 170903 – (kod 17 09 04) – 1,45 Mg.

Dla w/w odpadów w fazie budowy, **wykonawca robót jako wytwórca odpadów** zobowiązany jest do:

- przedłożenia na 30 dni przed rozpoczęciem prac budowlanych powodujących wytwarzanie odpadów, informacji o wytwarzanych odpadach innych niż niebezpieczne oraz o sposobach gospodarowania tymi odpadami.

Odpady te powinny zostać zagospodarowane przez Wykonawcę poprzez:

- zagospodarowanie na placu budowy – np. masy ziemi z wykopów,
- przekazanie odpadów specjalistycznym firmom - posiadającym stosowne zezwolenia wymagane przez ustawę lub firmom pośredniczącym, posiadającym uprawnienia na odbiór i transport odpadów.
- przekazanie pozostałych odpadów na składowisko odpadów.

11. Ochrona interesów osób trzecich.

Projektowany zakres inwestycji nie narusza interesów osób trzecich. Zapewnia się dostęp do dróg, parkingów i chodników wszystkim użytkownikom posesji w sąsiedztwie realizowanej inwestycji.

Na podstawie powszechnie obowiązujących przepisów (warunki techniczne, przepisy przeciwpożarowe, przepisy z zakresu ochrony środowiska) stwierdza się, że przyjęte rozwiązania projektowe nie ograniczają możliwości zagospodarowania lub zabudowy sąsiednich nieruchomości, a tym samym nie znajdują się one w obszarze oddziaływania planowanej inwestycji.

12. Obszar oddziaływania.

Na podstawie ustawy z dnia 7 lipca 1994 r. Prawo Budowlane ze zm., Rozporządzenia Ministra Infrastruktury w sprawie warunków Technicznych, jakim powinny odpowiadać budynki i ich usytuowanie z dnia 12 kwietnia 2002 r. ze zm., i Rozporządzeń szczegółowych obszar oddziaływania przedmiotowej inwestycji obejmującej działki numer 379 i 460, 462/25 z obrębem 0017 Wołczkowo, gmina Dobra.

13. Uwagi.

- Całość robót prowadzić zgodnie z „Warunkami technicznymi wykonania i odbioru robót budowlano-montażowych cz. II”, instrukcją montażową układania w gruncie rurociągów z PVC i PE zawartą w „Katalogu technicznym - rury z polietylenu wodociągowe, gazowe i kanalizacyjne” oraz „Katalogu technicznym - rury i kształtki ciśnieniowe” wydanymi przez Mabo Turlen oraz zgodnie z normą „PN-97/B-10725-Przewody zewnętrzne. Wymagania i badania przy odbiorze”. Dopuszcza się zastosowanie innych producentów rur np. Wavin-Metalplast Buk k/Poznań po uzgodnieniu z Inwestorem, projektantem i zarządcą sieci.
- Całość robót prowadzić zgodnie z „Warunkami technicznymi wykonania i odbioru robót budowlano-montażowych cz. II”, „Instrukcją montażową układania w gruncie rurociągów z PVC” wydaną przez producenta rur oraz zgodnie z normą „PN-92/B-10735-Przewody kanalizacyjne. Wymagania i badania przy odbiorze”.
- Odwodnienie należy prowadzić w okresie suchym, przy niskim poziomie wody gruntowej. Prace odwodnieniowe należy prowadzić jak najkrócej, tzn. przy sprawnej organizacji robót instalacyjnych. Rzeczywisty zakres odwodnienia wykopów winien być skorygowany w trakcie wykonywania robót i rozliczony w odniesieniu do faktycznie występujących warunków. Rozliczenie wymaga potwierdzenia przez Inspektora Nadzoru.
- Przy robotach ziemno-montażowych należy przestrzegać: przepisów BHP, norm oraz instrukcji producentów rur.

- Wszystkie zastosowane materiały winny posiadać atesty i certyfikaty o dopuszczeniu do stosowania w budownictwie.
- Odpowiednie odcinki sieci wodociągowej przekazać i zainwentaryzować geodezyjnie.
- Przed przystąpieniem do robót ziemnych należy powiadomić użytkowników uzbrojenia podziemnego o terminach rozpoczęcia prac i zapewnić nadzór z ich strony.
- Celem dokładnej lokalizacji istniejącego uzbrojenia podziemnego należy w miejscach kolizji wykonać ręczne próbné przekopy. Wszystkie uszkodzenia przewodów obcych należy niezwłocznie zgłosić właściwemu użytkownikowi.
- W razie konieczności podejmowania decyzji w sprawach nie objętych niniejszym opracowaniem należy porozumieć się z projektantem.
- Wszystkie prace należy prowadzić uwzględniając uwagi zawarte w protokole ZUD
- terminie przystąpienia do wykonywania robót ziemnych należy powiadomić wszystkich użytkowników sieci obcych i z nimi zlokalizować położenie i zagłębienie uzbrojenia.
- Uzgodnić warunki prowadzenia robót oraz nadzór nad ich przebiegiem.
- Miejsce składowania nadmiaru ziemi oraz jej zagospodarowanie należy uzgodnić z Inwestorem.
- Ziemię urodzajną zabezpieczyć i zagospodarować w miejscu wskazanym przez Inwestora.
 - Zobowiązuje się wykonawcę, aby plac budowy oraz jego zaplecze zorganizować zgodnie z zasadami minimalizacji zajęcia terenu i przekształcenia jego powierzchni, natomiast po zakończeniu prac związanych z przedsięwzięciem przeprowadzić jego rekultywację.
 - Po wykonaniu sieci wodociągowej wraz z hydrantami należy wykonać pomiar ciśnienia i wydajności dla każdego hydrantu przy pomocy zespolonego specjalnego przyrządu (Wydajność minimum 10 l/s a ciśnienie minimum 0,2 MPa)
- Wszystkie roboty przy budowie sieci wodociągowej należy wykonać zgodnie z zasadami określonymi w Prawie Budowlanym, wykonać przy ścisłym zachowaniu warunków BHP oraz prowadzić i dokonywać odbioru zgodnie z następującymi normami i przepisami:
 - ❖ PN-B-10725/97-Wodociągi. Przewody zewnętrzne. Wymagania i badania przy odbiorze.
 - ❖ PN-EN 1201- 1÷3:2004 Systemy przewodów rurowych z tworzyw sztucznych do przesyłania wody. Polietylen (PE). Część 1: Wymagania ogólne. Część 2 Rury. Część 3: Kształtki.
 - ❖ PN-EN545:2002 (U) Rury, kształtki i wyposażenie z żeliwa sferoidalnego oraz ich złącza do rurociągów wodnych. Wymagania i metody badań.
 - ❖ PN-M-74081:1998 –Armatura przemysłowa. Hydranty nadziemne na ciśnienie nominalne 1,0 MPA.
 - ❖ PN-86/B-09700- Tablice orientacyjne dla oznakowania trasy rurociągów.
 - ❖ PN-B-10736/99-Roboty ziemne, wykopy otwarte pod przewody wod.-kan.
 - ❖ PN-70/B-10715- Wodociągi. Szczelność przewodów. Wymagania i badania przy odbiorze.
 - ❖ Dz. Urz. Nr 22/53 poz. 89 BHP-transport ręczny.
 - ❖ Rozp. Ministra Infrastruktury z dnia 6 lutego 2003 roku w sprawie BHP podczas wykonywania robót budowlanych (Dz. U. Z 2003 r nr 47poz. 401).
 - ❖ Rozporządzenie MB I PS z dnia 16.09.1997 r. w sprawie ogólnych przepisów BHP (dz. U. Nr 129 poz. 844) i załącznika DO Rozporządzenia „Pomieszczenia i urządzenia higieniczno-sanitarne”.
- Kierownik budowy zgodnie z art. 21a ust. 1i 2 Prawo budowlane jest zobowiązany przed rozpoczęciem robót sporządzić plan bezpieczeństwa i ochrony zdrowia.
- Po wykonaniu sieci wodociągowej wraz z hydrantami należy wykonać pomiar ciśnienia i wydajności dla każdego hydrantu przy pomocy zespolonego specjalnego przyrządu (Wydajność minimum 10 l/s a ciśnienie minimum 0,2 MPa)
- Po zakończeniu robót budowlanych doprowadzić teren drogi do stanu pierwotnego.

14. Zestawienie współrzędnych geodezyjnych.

Pkt.	Wsp. X	Wsp. Y
W1	5926702,09	5462268,77
W2	5926681,16	5462255,32
W3	5926680,66	5462255,00
HP1	5926680,41	5462256,50

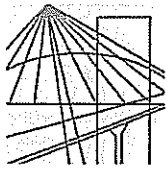
15. Zestawienie podstawowych materiałów.

Lp.	Wyszczególnienie	Jednostka	Ilość
1	Rury PVC 160x6,2 mm, PN10	m	25,47
2	Zasuwa kołn. (typ długi) z żel. sferoid. GGG50, d _n =150mm z oryginalną obudową teleskopową i skrzynką uliczną (dużą) z pokrywą typu ciężkiego	szt.	2
3	Zasuwa kołn. (typ długi) z żel. sferoid. GGG50, d _n =80mm z oryginalną obudową teleskopową i skrzynką uliczną (dużą) z pokrywą typu ciężkiego	szt.	1
4	Hydrant p.poż. φ80 nadziemny z przyłączem kołnierзовym kolanem ze stopką N oraz skrzynką uliczną typu ciężkiego	szt.	1
5	Trójnik kołnierзовy z żel. sferoidalnego dn=150/80 mm	szt.	2
6	Króciec dwukołnierзовy z żel. sferoid. d _n =80 mm (L-ustalić na budowie)	szt.	1
7	Króciec kielichowo-kołnierзовy 160/150	szt.	1
8	Tuleja kołnierзова dn 160	szt.	1
9	Złącze kołnierзовo-kielichowe z zabezpieczeniem przed wysunięciem dn 150 mm (np. typu Helden)	szt.	1
10	Kołnierz ślepy dn 150 żeliwo	szt.	1
11	Taśma magnetyczna do oznakowania rurociągu	m	wg potrzeb
12	Tabliczka orientacyjna	kpl.	2

UWAGA:

- Kształtki do przełączeń zakupić po wykonaniu odkrywek i ustaleniu średnicy i materiału z jakiego zostały wykonane.

Opracowała;
mgr inż. Adela Jackowiak-Olszewska



ZACHODNIOPOMORSKA
OKRĘGOWA
IZBA
INŻYNIERÓW
BUDOWNICTWA

OKRĘGOWA KOMISJA KWALIFIKACYJNA

Sygn. akt ZAP.OKK-7131/137s/08

Szczecin, dnia 20 grudnia 2008 r.

DECYZJA

Na podstawie art. 24 ust. 1 pkt 2 ustawy z dnia 15 grudnia 2000 r. o samorządach zawodowych architektów, inżynierów budownictwa oraz urbanistów (*Dz. U. z 2001 r. Nr 5, poz. 42, z późn. zm.*) i art. 12 ust. 1 pkt 1 i 5, art. 12 ust. 3, art. 13 ust. 1 pkt 1, art. 14 ust. 1 pkt 4 ustawy z dnia 7 lipca 1994 r. Prawo budowlane (*tekst jednolity: Dz. U. z 2006 r. Nr 156, poz. 1118 z późn. zm.*) oraz § 11 ust. 1 pkt 1, § 15 i § 23 ust. 1 rozporządzenia Ministra Transportu i Budownictwa z dnia 28 kwietnia 2006 r. w sprawie samodzielnych funkcji technicznych w budownictwie (*Dz. U. z 2006 r. Nr 83, poz. 578*), w związku z art. 104 ustawy z dnia 14 czerwca 1960 r. Kodeks postępowania administracyjnego (*tekst jednolity Dz. U. z 2000 r. Nr 98, poz. 1071, z późn. zm.*)

Zachodniopomorska Okręgowa Komisja Kwalifikacyjna

n a d a j e

Pani mgr inż. Adeli Jackowiak-Olszewskiej

ur. dnia 21 lutego 1975 r. w Szczecinie

UPRAWNIENIA BUDOWLANE

Nr ewid. ZAP/0166/POOS/08

**DO PROJEKTOWANIA
BEZ OGRANICZEŃ**

**w specjalności instalacyjnej w zakresie sieci, instalacji i urządzeń
ciepłych, wentylacyjnych, gazowych, wodociągowych i kanalizacyjnych.**

UZASADNIENIE

W związku z uwzględnieniem w całości żądania strony, na podstawie art. 107 § 4 Kodeks postępowania administracyjnego odstępuje się od uzasadnienia decyzji. Zakres nadanych uprawnień budowlanych wskazano na odwołanie decyzji.


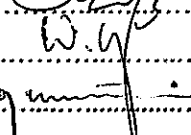

Pouczenie

Od niniejszej decyzji służy odwołanie do Krajowej Komisji Kwalifikacyjnej Polskiej Izby Inżynierów Budownictwa w Warszawie, za pośrednictwem Zachodniopomorskiej Okręgowej Izby Inżynierów Budownictwa w Szczecinie w terminie 14 dni od daty jej doręczenia.

Skład Orzekający
Okręgowej Komisji Kwalifikacyjnej:

- inż. Stanisław Kamiński
Przewodniczący OKK
- dr hab. inż. Władysław Szaflik
- mgr inż. Andrzej Galkiewicz




.....

.....

.....



Zaświadczenie

o numerze weryfikacyjnym:

ZAP-W2Z-TVT-2SR *

Pani Adela JACKOWIAK-OLSZEWSKA o numerze ewidencyjnym ZAP/IS/0065/09
adres zamieszkania ul. Sosnowa 10, 72-006 SZCZECIN - MIERZYN
jest członkiem Zachodniopomorskiej Okręgowej Izby Inżynierów Budownictwa i posiada
wymagane ubezpieczenie od odpowiedzialności cywilnej.
Niniejsze zaświadczenie jest ważne od 2017-02-01 do 2017-07-31.

Zaświadczenie zostało wygenerowane elektronicznie i opatrzone bezpiecznym podpisem elektronicznym
weryfikowanym przy pomocy ważnego kwalifikowanego certyfikatu w dniu 2017-01-18 roku przez:

Zygmunt Meyer, Przewodniczący Rady Zachodniopomorskiej Okręgowej Izby Inżynierów Budownictwa.

(Zgodnie art. 5 ust 2 ustawy z dnia 18 września 2001 r. o podpisie elektronicznym (Dz. U. 2001 Nr 130 poz. 1450) dane w postaci elektronicznej opatrzone bezpiecznym podpisem elektronicznym weryfikowanym przy pomocy ważnego kwalifikowanego certyfikatu są równoważne pod względem skutków prawnych dokumentom opatrzonym podpisami własnoręcznymi.)

* Weryfikację poprawności danych w niniejszym zaświadczeniu można sprawdzić za pomocą numeru weryfikacyjnego zaświadczenia na stronie Polskiej Izby Inżynierów Budownictwa www.piib.org.pl lub kontaktując się z biurem właściwej Okręgowej Izby Inżynierów Budownictwa.

Nr ewid. 54/Sz/84

STWIERDZENIE PRZYGOTOWANIA ZAWODOWEGO
do pełnienia samodzielnych funkcji technicznych w budownictwie

Na podstawie § 4 ust. 2, § 7 oraz § 13 ust. 1 pkt. 4
lit. a, b rozporządzenia Ministra Gospodarki Terenowej i Ochrony
Środowiska z dnia 20 lutego 1975 r. w sprawie samodzielnych funkcji
technicznych w budownictwie (Dz. U. Nr 8, poz. 46) stwierdza się, że:

Obywatel J A C K O W I A K Krystyna, Bożena
magister inżynier inżynierii środowiska
urodzony dnia 05 lipca 1952 r. w Szczecinie
posiada przygotowanie zawodowe do wykonywania samodzielnej
funkcji projektanta

w specjalności: instalacyjno-inżynieryjnej w zakresie sieci
i instalacji sanitarnych
oraz jest upoważniony do:

- 1/ sporządzania projektów :
 - a/ instalacji sanitarnych,
 - b/ sieci wodociągowych, kanalizacyjnych i ciepłych uzbrojenia terenu,
- 2/ w budownictwie osób fizycznych - do kierowania i kontrolowania budowy, kierowania i kontrolowania wytwarzania konstrukcyjnych elementów instalacji i sieci oraz oceniania i badania stanu technicznego w zakresie :
 - a/ instalacji sanitarnych,
 - b/ sieci wodociągowych, kanalizacyjnych i ciepłych.

Stwierdzenie niniejsze nie obejmuje samodzielnych funkcji technicznych, w objętym prawem górniczym budownictwie obiektów budowlanych zakładów górniczych.

Z upoważnienia Wojewody
Główny Architekt Województwa
mgr inż. arch. Florian Grzybowski.



(pieczęć okrągła)





Zaświadczenie

o numerze weryfikacyjnym:

ZAP-9EL-XE1-9AP *

Pani Krystyna JACKOWIAK o numerze ewidencyjnym ZAP/IS/3684/02

adres zamieszkania ul. Sosnowa 10, 72-006 MIERZYN

jest członkiem Zachodniopomorskiej Okręgowej Izby Inżynierów Budownictwa i posiada wymagane ubezpieczenie od odpowiedzialności cywilnej.

Niniejsze zaświadczenie jest ważne od 2017-01-01 do 2017-12-31.

Zaświadczenie zostało wygenerowane elektronicznie i opatrzone bezpiecznym podpisem elektronicznym weryfikowanym przy pomocy ważnego kwalifikowanego certyfikatu w dniu 2016-12-08 roku przez:

Zygmunt Meyer, Przewodniczący Rady Zachodniopomorskiej Okręgowej Izby Inżynierów Budownictwa.

(Zgodnie art. 5 ust 2 ustawy z dnia 18 września 2001 r. o podpisie elektronicznym (Dz. U. 2001 Nr 130 poz. 1450) dane w postaci elektronicznej opatrzone bezpiecznym podpisem elektronicznym weryfikowanym przy pomocy ważnego kwalifikowanego certyfikatu są równoważne pod względem skutków prawnych dokumentom opatrzonym podpisami własnoręcznymi.)

* Weryfikację poprawności danych w niniejszym zaświadczeniu można sprawdzić za pomocą numeru weryfikacyjnego zaświadczenia na stronie Polskiej Izby Inżynierów Budownictwa www.piib.org.pl lub kontaktując się z biurem właściwej Okręgowej Izby Inżynierów Budownictwa.

DECYZJA NR 29/2017 **o ustaleniu lokalizacji inwestycji celu publicznego**

Na podstawie art. 50 ust. 1 i art. 52 ustawy z 27 marca 2003 r. o planowaniu i zagospodarowaniu przestrzennym [Dz. U. z 2016 r. poz. 778 z późniejszymi zmianami] oraz art. 104 ustawy z 14 czerwca 1960 r.- Kodeks postępowania administracyjnego [t.j.: Dz. U. z 2016 r. poz. 23 z późniejszymi zmianami], po rozpatrzeniu wniosku Pani Adeli Jackowiak-Olszewskiej, działającej z upoważnienia Pani Joanny Suszczyńskiej, zam. w Szczecinie przy ul.Kopańskiego 89/7, złożonego w dniu 12 maja 2017 r., w sprawie ustalenia lokalizacji inwestycji celu publicznego, polegającej na budowie odcinka sieci wodociągowej na terenie działki nr: 460, położonej w rejonie ul. Piaskowej w Wołczkowie

ustalam lokalizację inwestycji celu publicznego

polegającej na budowie odcinka sieci wodociągowej na terenie działki nr: 460, położonej w obrębie ewidencyjnym Wołczkowo, gm.Dobra [woj. zachodniopomorskie].

1. Rodzaj inwestycji:

Obiekt infrastruktury technicznej.

2. Warunki i szczegółowe zasady zagospodarowania terenu oraz jego zabudowy, wynikające z przepisów odrębnych:

2.1. Warunki i wymagania ochrony i kształtowania ładu przestrzennego:

- 1) Inwestycja nie powoduje zmiany sposobu zagospodarowania terenu i nie wpływa na kształtowanie ładu przestrzennego, w związku z czym warunków w tym zakresie nie ustalam.
- 2) W związku z art. 39 ust. 3 ustawy o drogach publicznych [t.j.: Dz. U. z 2016 r. poz. 1440 z późniejszymi zmianami] lokalizacja obiektów budowlanych lub urządzeń, niezwiązanych z potrzebami zarządzania drogami w pasie drogowym publicznej drogi gminnej [ul.Piaskowa – dz. nr 460 (obr. Wołczkowo)] może nastąpić jedynie po uzyskaniu zgody zarządcy drogi [Wydział Komunikacji i Inwestycji Urzędu Gminy w Dobrej].

2.2. Ochrona środowiska i zdrowia ludzi:

- 1) W świetle rozporządzenia Rady Ministrów z dnia 9 listopada 2010 roku w sprawie przedsięwzięć mogących znacząco oddziaływać na środowisko [t.j.: Dz. U. z 2016 r. poz.71] planowana inwestycja nie kwalifikuje się do przedsięwzięć mogących zawsze znacząco bądź potencjalnie znacząco oddziaływać na środowisko i tym samym nie wymaga przeprowadzenia postępowania w sprawie wydania decyzji o środowiskowych uwarunkowaniach.
- 2) W trakcie prac projektowych oraz realizacji inwestycji, inwestor jest zobowiązany uwzględnić ochronę środowiska na obszarze prowadzenia prac, a w szczególności ochronę powietrza atmosferycznego, gleby, zieleni, naturalnego ukształtowania terenu i stosunków wodnych.

- 3) W zakresie melioracji Inwestor ma obowiązek:
 - a) prowadzić prace budowlane w taki sposób, aby nie spowodować pogorszenia stosunków wodnych na terenach sąsiednich i zachować urządzenia melioracyjne we właściwym stanie technicznym,
 - b) w przypadku uszkodzenia istniejących urządzeń melioracji wodnych należy dokonać ich naprawy w sposób umożliwiający zachowanie dotychczasowych kierunków spływu.

2.3. Ochrona dziedzictwa kulturowego i zabytków oraz dóbr kultury współczesnej:

Teren inwestycji nie jest objęty ochroną konserwatorską w rozumieniu ustawy z dnia 23 lipca 2003 r. o ochronie zabytków i opiece nad zabytkami [t.j.: Dz. U. z 2014 r. poz.1446 z późniejszymi zmianami], w związku, z czym, warunków w tym zakresie nie ustalam.

2.4. Warunki obsługi w zakresie infrastruktury technicznej i komunikacji:

- 1) Planowany odcinek sieci wodociągowej należy zaprojektować i wykonać zgodnie z przepisami prawa obowiązującymi w tym zakresie oraz w oparciu o przepisy ustawy z dnia 07 czerwca 2001 r. o zbiorowym zaopatrzeniu w wodę i zbiorowym odprowadzeniu ścieków [t.j.: Dz. U. z 2017 r. poz. 328].
- 2) Dla inwestycji obowiązują przepisy:
 - a) ustawy z dnia 21 marca 1985 r. o drogach publicznych [t.j.: Dz. U. z 2016 r. poz. 1440 z późniejszymi zmianami] - w oparciu o art. 39 ust. 1 ustawy sieć infrastruktury technicznej należy zaprojektować w taki sposób, aby realizacja inwestycji nie powodowała zagrożeń dla bezpieczeństwa ruchu drogowego poprzez niszczenie lub uszkodzenie drogi i jej urządzeń albo zmniejszenie jej trwałości;
 - b) rozporządzenia Ministra Transportu i Gospodarki Morskiej z dnia 2 marca 1999 r. w sprawie warunków technicznych, jakim powinny odpowiadać drogi publiczne i ich usytuowanie [t.j.: Dz. U. z 2016 r. poz. 124] - w oparciu o § 140 rozporządzenia - lokalizacja sieci infrastruktury technicznej nie może przyczyniać się do czasowego lub trwałego zagrożenia bezpieczeństwa ruchu albo zmniejszenia wartości użytkowej drogi, z tego względu przebieg planowanej inwestycji należy zaprojektować blisko granicy pasa drogowego, natomiast nowa infrastruktura podziemna nie powinna być usytuowana pod jezdnią istniejącą i docelową.
- 3) W przypadku kolizji prowadzonej inwestycji z istniejącym uzbrojeniem – przełożenie sieci dokonać na warunkach określonych przez zarządców sieci.

2.5. Wymagania dotyczące ochrony interesów osób trzecich:

- 1) Zgodnie z ustawą z dnia 7 lipca 1994 r. Prawo Budowlane [t.j.: Dz. U. z 2016 r. poz. 290 z późniejszymi zmianami] inwestycja nie może naruszać interesów osób trzecich, nie może spowodować pogorszenia warunków użytkowania przyległych nieruchomości, a w szczególności nie może nie może utrudniać dostępu do drogi i ograniczyć możliwości korzystania z mediów.
- 2) O terminie rozpoczęcia robót budowlanych należy zawiadomić wszystkich bezpośrednich sąsiadów, których interes prawny mógłby być zagrożony.
- 3) Należy uzyskać wszystkie uzgodnienia przewidziane prawem, nie wymienione wyżej.

2.6. Ochrona obiektów budowlanych na terenach górniczych:

Obszar inwestycji nie jest położony na terenach górniczych w rozumieniu ustawy z dnia 09 czerwca 2011 r. — Prawo geologiczne i górnicze [t.j.: Dz. U. z 2016 r. poz. 1131 z późniejszymi zmianami], w związku z czym, warunków w tym zakresie nie ustala się.

3. Linie rozgraniczające teren inwestycji:

Linie rozgraniczające teren inwestycji wyznaczono na mapie zasadniczej w skali 1 : 500, stanowiącej załącznik nr 1 do niniejszej decyzji.

UZASADNIENIE

W dniu 12 maja 2017 r. Pani Adela Jackowiak-Olszewska, działająca z upoważnienia Pani Joanny Suszczyńskiej, zam. w Szczecinie przy ul. Kopańskiego 89/7, złożyła wniosek sprawie ustalenia lokalizacji inwestycji celu publicznego, polegającej na budowie odcinka sieci wodociągowej na terenie działki nr: 460, położonej w ciągu ul. Piaskowej w Wołczkowie.

Ze względu na brak miejscowego planu zagospodarowania przestrzennego dla terenu objętego wnioskiem, określenie sposobu zagospodarowania i warunków zabudowy terenu, zgodnie z art. 4 ust. 2 pkt. 2 i art. 50 ust. 1 ustawy z 27 marca 2003 r. o planowaniu i zagospodarowaniu przestrzennym [t.j.: Dz. U. z 2016 r. poz.778 z późniejszymi zmianami], lokalizację inwestycji celu publicznego ustala się w drodze decyzji o lokalizacji inwestycji celu publicznego.

W trakcie prowadzonego postępowania tutejszy organ zapewnił stronom czynny udział w toczącym się postępowaniu, zawiadamiając, pismem z dnia 30 maja 2017r., znak: RPPiWZ.WZ.6733.215.2017.ZW, strony o wszczęciu postępowania administracyjnego. Jednocześnie poinformowano o możliwości zapoznania się z dokumentacją, zgłaszania swoich warunków, wniosków, uwag i zastrzeżeń do postępowania oraz o wystąpieniu do właściwych instytucji o uzgodnienie projektu decyzji o ustaleniu lokalizacji inwestycji celu publicznego dla w/w inwestycji. Strony postępowania, w ustawowo wskazanym terminie, nie wniosły wniosków i zastrzeżeń do przedmiotowego postępowania.

Zgodnie z art. 53 ust. 4 ustawy o planowaniu i zagospodarowaniu przestrzennym decyzja została uzgodniona z :

Zachodniopomorskim Wojewódzkim Konserwatorem Zabytków.

Po przeanalizowaniu zgromadzonych podczas postępowania dokumentów i ustaleniu, że planowane zamierzenie inwestycyjne jest zgodne z przepisami odrębnymi, postanowiono jak w sentencji decyzji.

POUCZENIE

Zgodnie z przepisem art.55 ustawy niniejsza decyzja wiąże organ wydający decyzję o pozwoleniu na budowę.

Wnioskodawcy, który nie uzyskał prawa do terenu, nie przysługuje roszczenie o zwrot nakładów poniesionych w związku z otrzymaną niniejszą decyzją.

Od niniejszej decyzji służy stronie prawo wniesienia odwołania do Samorządowego Kolegium Odwoławczego w Szczecinie, za moim pośrednictwem w terminie czternastu dni od dnia otrzymania niniejszej decyzji.

Wójt stwierdza wygaśnięcie niniejszej decyzji w przypadku zaistnienia przyczyn określonych w art. 65 ust.1 ustawy o planowaniu i zagospodarowaniu przestrzennym [t.j.: Dz. U. z 2016 r. poz. 778 z późniejszymi zmianami], tj.:

- 1) inny wnioskodawca uzyskał pozwolenie na budowę,
- 2) dla tego terenu uchwalono plan miejscowy, którego ustalenia są inne niż w wydanej decyzji.

Odwołanie od decyzji powinno zawierać zarzuty odnoszące się do decyzji, określać istotę i zakres żądania będącego przedmiotem odwołania oraz wskazywać dowody uzasadniające to żądanie.

Załączniki

1. załącznik nr 1 – mapa zasadnicza w skali 1 : 500
2. załącznik nr 2 - analiza zasad i warunków zagospodarowania terenu

Otrzymuje :

Adela Jackowiak – Olszewska – pełnomocnik

Z up. Wójt Gminy
mgr Zofia Bryona Wajda
Kierownik Biuratu
ds. Planowania Przestrzennego
i Warunków Zabudowy

GMINA DOBRA
DZIAŁKA NR: 460
OBRĘB EWIDENCYJNY WÓLCZKOWO

ZAŁĄCZNIK NR 1
DO DECYZJI NR/2017
O USTALENIU LOKALIZACJI INWESTYCJI
CELU PUBLICZNEGO
Z DNIA 19.06. 2017 R.

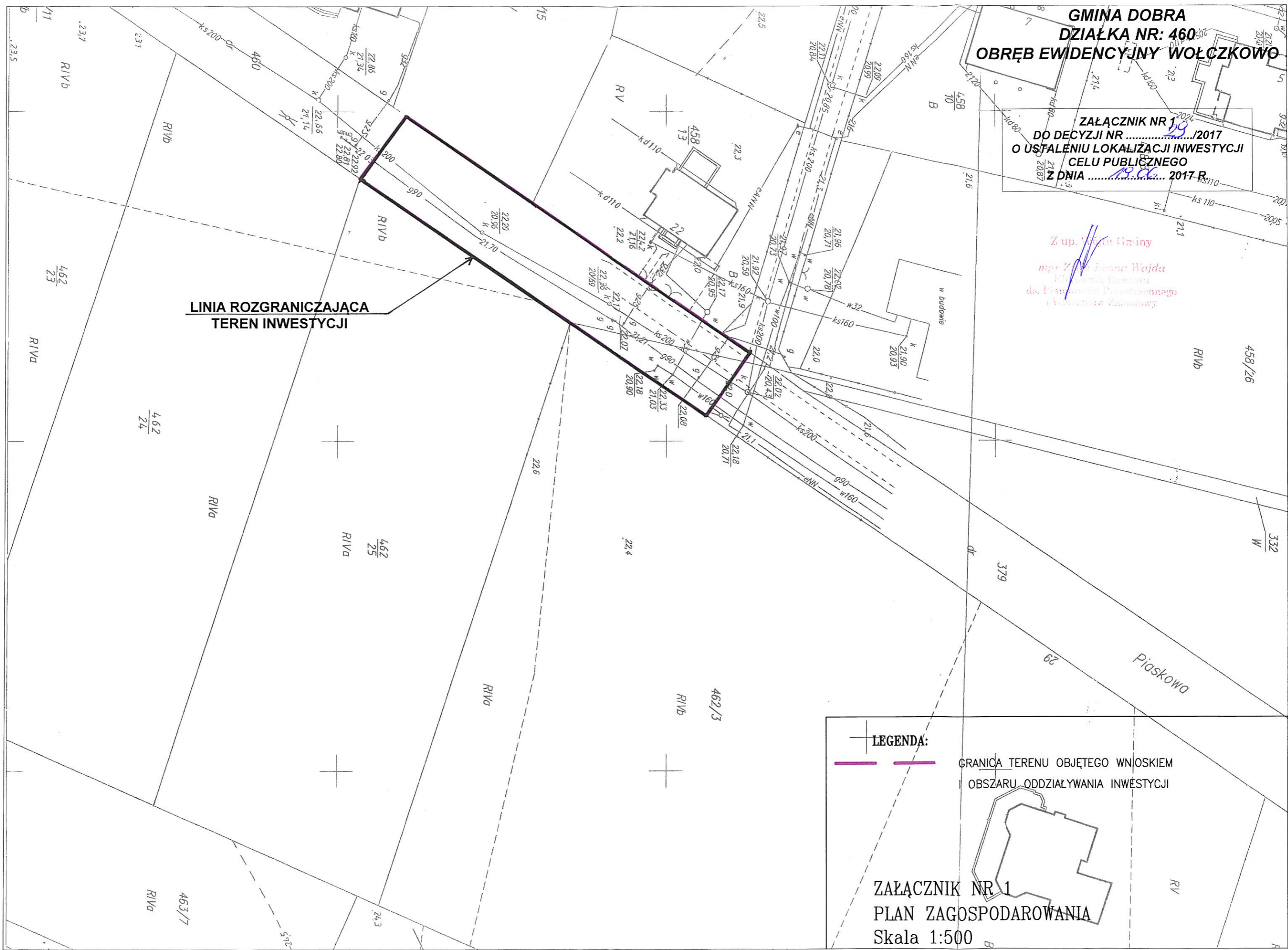
Z up. Wójta Gminy
mgr Zdzisław Leona Wojda
Kierownik Biura
ds. Planowania Przestrzennego
i Wykonawstwa Zasad

**LINIA ROZGRANICZAJĄCA
TEREN INWESTYCJI**

LEGENDA:

— GRANIÇA TERENU OBJĘTEGO WNOSKIEM
I OBSZARU ODDZIAŁYWANIA INWESTYCJI

ZAŁĄCZNIK NR 1
PLAN ZAGOSPODAROWANIA
Skala 1:500



ZAŁĄCZNIK NR 2
DO DECYZJI NR 29/2017
O USTALENIU LOKALIZACJI INWESTYCJI
CELU PUBLICZNEGO

NASZ ZNAK: RPPIWZ.WZ.6733.215.2017.ZW

**Analiza warunków i zasad zagospodarowania terenu oraz jego zabudowy,
wynikających z przepisów odrębnych oraz analiza stanu faktycznego
i prawnego terenu funkcji oraz cech zabudowy i zagospodarowania terenu,
na którym przewiduje się realizację inwestycji**

**DZIAŁKA NR: 460,
POŁOŻONA W OBRĘBIE EWIDENCYJNYM WOŁCZKOWO, GM.DOBRA**

Z up. Wójta Gminy
mgr Zofia Leona Wajda
Kierownik Biuratu
ds. Planowania Przestrzennego

1. Wniosek:

W dniu 12 maja 2017 r. Pani Adela Jackowiak-Olszewska, działająca z upoważnienia Pani Joanny Suszczyńskiej, zam. w Szczecinie przy ul.Kopańskiego 89/7, złożyła wniosek sprawie ustalenia lokalizacji inwestycji celu publicznego, polegającej na budowie odcinka sieci wodociągowej na terenie działki nr: 460, położonej w ciągu ul.Piaskowej w Wołczkowie.

2. Obowiązujące akty prawa lokalnego:

Na terenie inwestycji nie obowiązuje plan miejscowy zagospodarowania przestrzennego gminy.

3. Zakres analizy:

Ze względu na brak miejscowego planu zagospodarowania przestrzennego dla terenu objętego wnioskiem, określenie sposobu zagospodarowania i warunków zabudowy terenu, zgodnie z art. 4 ust. 2 pkt 2 i art. 50 ust. 1 ustawy z 27 marca 2003 r. o planowaniu i zagospodarowaniu przestrzennym [t.j.: Dz. U. z 2016 r. poz.778 z późniejszymi zmianami], lokalizację inwestycji celu publicznego ustala się w drodze decyzji o lokalizacji inwestycji celu publicznego.

Analizy dokonano w zakresie:

- 1) stanu faktycznego i prawnego terenu, na którym przewiduje się realizację inwestycji,
- 2) warunków i zasad zagospodarowania terenu oraz jego zabudowy, wynikających z przepisów odrębnych.

Analizę dokonano po przeprowadzeniu wizji lokalnej z uwzględnieniem dostępnych dokumentacji projektowych i aktualnych materiałów geodezyjno-kartograficznych.

4. Właściciel terenu inwestycji:

Działka nr: 460 – Gmina Dobra.

5. Bonitacja terenu inwestycji:

Działka nr: 460 - działka drogowa *dr*

6. Ochrona środowiska kulturowego:

Teren inwestycji nie jest objęty ochroną konserwatorską w rozumieniu ustawy z dnia 23 lipca 2003 r. o ochronie zabytków i opiece nad zabytkami [t.j.: Dz. U. z 2014 r. poz.1446 z późniejszymi zmianami].

7. Ochrona środowiska przyrodniczego:

Na terenie inwestycji nie występują obiekty objęte ochroną przyrodniczą w rozumieniu ustawy z dnia 16 kwietnia 2004 r. o ochronie przyrody [t.j.: Dz. U. z 2016 r. poz. 2134 z późniejszymi zmianami] oraz wnioskowany obszar nie jest położony na terenach górniczych w rozumieniu ustawy z dnia 9 czerwca 2011 r. — Prawo geologiczne i górnicze [t.j.: Dz. U. z 2016 r. poz. 1131 z późniejszymi zmianami].

W świetle rozporządzenia Rady Ministrów z dnia 9 listopada 2010 roku w sprawie przedsięwzięć mogących znacząco oddziaływać na środowisko [t.j.: Dz. U. z 2016 r. poz.71] planowana inwestycja nie kwalifikuje się do przedsięwzięć mogących zawsze znacząco bądź potencjalnie znacząco oddziaływać na środowisko i tym samym nie wymaga przeprowadzenia postępowania w sprawie wydania decyzji o środowiskowych uwarunkowaniach.

Opracowała:

mgr inż. arch. Agata Wierzchowska-Kustosz
Uprawnienia urbanistyczne nr 1560

PROJEKTANT
mgr inż. arch.
Agata Wierzchowska-Kustosz
UPR. URBANISTYCZNE NR 1560

WÓJT GMINY

DOBRA

Dobra, dnia 13 lipca 2017r.

Nasz znak :RPP i WZ.WZ.6733.215.2017.ZW

POSTANOWIENIE

Na podstawie art. 113 § 1 ustawy z dnia 14 czerwca 1960 r. – Kodeks postępowania administracyjnego (Dz. U. z 2017r. poz. 1257)

postanawiam sprostować

Decyzję Wójta Gminy Dobra nr 29/2017 z dnia 19.06.2017r., znak: RPP i WZ.WZ.6733.215.2017.ZW dotyczącej decyzji o ustaleniu lokalizacji inwestycji celu publicznego dla inwestycji polegającej na **budowie odcinka sieci wodociągowej na terenie działki nr: 460, położonej w obrębie ewidencyjnym Wołczkowo, gm.Dobra [woj. zachodniopomorskie].**

w następujący sposób: zmienia się imię inwestora

jest : „... na terenie działki nr: 460, ”

winno być : „... na terenie działek nr: 460 i 379 ”

Uzasadnienie

Zgodnie z treścią art. 113 § 1 Kpa organ, który wydał decyzję może postanowieniem sprostować oczywiste omyłki zawarte w jej treści. Za oczywistą omyłkę z pewnością należy uznać błąd pisarski w treści decyzji 29/2017, polegający na pomyłce dotyczącej brakującego numeru działki. Załącznik graficzny do decyzji obejmował fragment dz. nr 379 i nr 460. W/w omyłka w żaden sposób nie wpływa na merytoryczne rozstrzygnięcie, zawarte w decyzji Wójta Gminy Dobra z dnia 19.06.2017r.. Treść uzasadnienia faktycznego i prawnego poprawionych decyzji w sposób prawidłowy koresponduje z jej treścią. Dlatego też dla tego rodzaju omyłki można zastosować sprostowanie w trybie art. 113 § 1 Kpa, ponieważ nie wiąże się to z merytoryczną zmianą rozstrzygnięcia.

Od niniejszego postanowienia przysługuje Stronie zażalenie do Samorządowego Kolegium Odwoławczego w Szczecinie, za pośrednictwem Wójta Gminy Dobra, w terminie siedmiu dni od dnia otrzymania postanowienia.

Otrzymują :

P. Adela Jackowiak -Olszewska

Z up. Wójta Gminy
[Podpis]
mgr Zdzisława Wajda
Kierownik Referatu
ds. Planowania Przestrzennego
i Warunków Zabudowy

TE - 9A

**Wodociągi Zachodniopomorskie
Spółka z o.o.**
ul. I Brygady Legionów 8-10
72-100 Goleniów

Goleniów, 20.02.2017r.

Joanna Suszczyńska
ul. Gen. Kopańskiego 89/7
71-050 Szczecin

WZ/TE/458/...../2017/KP

WARUNKI OGÓLNE I TECHNICZNE
PRZYŁĄCZENIA DO URZĄDZEŃ WODOCIĄGOWYCH I KANALIZACYJNYCH

Do obiektu: *dom jednorodzinny na działce nr 462/25, przy ulicy Piaskowej, w miejscowości WOŁCZKOWO gmina DOBRA*

W odpowiedzi na wniosek złożony w dniu 02.02.2017r. Wodociągi Zachodniopomorskie Spółka z o.o. w Goleniowie określa następujące warunki ogólne i techniczne przyłączenia zwane dalej „warunkami”.

1. Miejsce włączenia:

1.1. Wodociąg

1.1.1 Ø 160 mm śr. ciśn. 20 m sł. wody

1.1.2 Materiał rurociągu w miejscu włączenia: PVC

1.1.3 Miejsce włączenia: w pasie drogowym, działka nr 379.

Pobór wody w ilości $Q_{dśr} = \dots \text{ m}^3/\text{d}$ $Q_{max} = \dots \text{ m}^3/\text{h}$

1. Zaprojektować i wybudować sieć wodociągową Ø 160 mm do wysokości działki nr 462/25.

2. Sieć zakończyć węzłem hydrantowym nadziemnym p.poż. do dalszej rozbudowy.

3. Wodomierz w studni wodomierzowej na działce, przy granicy posesji.

1.2. Kanalizacja sanitarna. Ścieki socjalno-bytowe

1.2.1 Ø ... mm

1.2.2 Materiał rurociągu w miejscu włączenia: ...

1.2.3 Miejsce włączenia: ...

Ilość ścieków $Q_{dśr} = \dots \text{ m}^3/\text{d}$ $Q_{max} = \dots \text{ m}^3/\text{h}$

Dostawa wody będzie możliwa po wybudowaniu i przekazaniu sieci wodociągowej na majątek Gminy Dobra, zgodnie z zawartą Umową Partycypacyjną znak: WKI.WT.7021.1.123.2016.EP, z dnia 03.01.2017r.

2. Wymagania w zakresie stosowania materiałów i armatury na sieciach wod.-kan. określone są w „Wytycznych projektowania i wykonawstwa sieci, urządzeń i obiektów wod.-kan.” opracowanych przez Wodociągi Zachodniopomorskie Sp. z o.o.

3. Pozostałe warunki dotyczące projektowania i wykonawstwa zewnętrznych sieci i przyłączy wod.-kan.

3.1. W przypadku konieczności prowadzenia sieci lub przyłączy wod.-kan. przez grunty nie stanowiące własności gminy lub Wodociągów Zachodniopomorskich Sp. z o.o. ani nie będących wyłączną własnością inwestora, inwestor powinien:

- doprowadzić do ustanowienia na cudzym bądź stanowiącym współwłasność inwestora gruncie (nieruchomość obciążona), przez który przechodzi przewód wod.-kan. służebności gruntowej na rzecz każdorazowego właściciela gruntu, do którego przewód jest doprowadzany (nieruchomość władająca). Służebność ta winna umożliwiać przeprowadzenie, eksploatację i konserwację przewodów wod.-kan. oraz urządzeń wod.-kan. niezbędnych do korzystania z tych przewodów oraz gwarantować do nich dostęp w celach eksploatacyjnych i usuwania awarii.
- albo uzyskać decyzję właściwego organu o ograniczeniu sposobu korzystania z nieruchomości, przez którą przechodzi przewód wod.-kan. poprzez zezwolenie na założenie i przeprowadzenie na nieruchomości przewodów wod.-kan. i urządzeń niezbędnych do korzystania z tych przewodów.

3.2. Przed złożeniem dokumentacji na Naradę Koordynacyjną w Starostwie Powiatowym, kompletny projekt projektowanych sieci i przyłączy należy uzgodnić w Wydziale Eksploatacji Wodociągów Zachodniopomorskich Sp. z o.o.

3.3. Na urządzeniach wod.-kan. nie należy stawiać budowli i trwałych nasadzeń.

3.4. Projekt budowlany i wykonawczy wymaga uzgodnienia w Wodociągach Zachodniopomorskich Sp. z o.o. w Goleniowie.
Na etapie projektu budowlanego należy uzgodnić z rzeczoznawcą ppoż. lokalizacją hydrantów nadziemnych.

3.5. Koncepcja programowa wymaga pozytywnego zaopiniowania w Wodociągach Zachodniopomorskich Sp. z o.o. w Goleniowie.

3.6. Do studni kanalizacyjnych należy zapewnić stały dojazd ciężkiego sprzętu specjalistycznego dla prowadzenia prac konserwacyjnych. W przypadku niezapewnienia stałego dojazdu, sieć kanalizacyjna nie zostanie przyjęta do eksploatacji przez Wodociągi Zachodniopomorskie Sp. z o.o. w Goleniowie.

3.7. Lokalizację zabudowy zestawów wodomierzy należy projektować zgodnie z Rozporządzeniem Ministra Infrastruktury z dnia 12 kwietnia 2002 r. w sprawie warunków technicznych, jakim powinny odpowiadać budynki i ich usytuowanie (Dz. U. z dnia 15 czerwca 2002 r. z późniejszymi zmianami).

3.8. Pomieszczenie, w którym projektuje się lokalizację zestawu wodomierzowego na przyłączy wodociągowym powinno odpowiadać warunkom zawartym w w/w rozporządzeniu.

3.9. Sieć wodociągową i przyłącze należy układać z minimalnym przykryciem 1,4 m biorąc od projektowanego poziomu terenu do górnej krawędzi rury.

3.10. Minimalne przykrycie przyłączy/sieci kanalizacji sanitarnej powinno wynosić 1,00 m od projektowanego poziomu terenu do górnej krawędzi rury, a w przypadku konieczności „wypłylenia” przyłączy kanalizacji sanitarnej należy przewidzieć „docieplenie” projektowanego odcinka.

3.11. Przed przystąpieniem do budowy nowych sieci wod.-kan. i przyłączy należy powiadomić Wodociągi Zachodniopomorskie Sp. z o.o. w Goleniowie. Włączenie do eksploatacji nowo budowanych sieci i przyłączy wod.-kan. może być dokonane wyłącznie przez Wodociągi Zachodniopomorskie Sp. z o.o. po dokonaniu próby

szczelności i przeglądu technicznego.

- 3.12. Wodociągi Zachodniopomorskie Sp. z o.o. w Goleniowie zastrzega sobie wyłączność na nawiercenie lub dokonywanie pozostałych wciniek do sieci wodociągowej będącej w eksploatacji Spółki. Wodociągi Zachodniopomorskie Sp. z o.o. w Goleniowie zastrzega sobie wyłączność na dokonywanie wszelkich wciniek do sieci kanalizacyjnej będącej w eksploatacji Spółki.
- 3.13. Nowo budowane sieci wod.-kan. i przyłącza odcinki ulegające zakryciu (zasypaniu) należy zgłosić przed zasypaniem w Wodociągach Zachodniopomorskich Sp. z o.o. w Goleniowie do przeglądu technicznego.
- 3.14. Dla wykonanych przyłączy/sieci wodociągowych należy wykonać próbę ciśnieniową z udziałem przedstawiciela Wodociągów Zachodniopomorskich Sp. z o.o.
- 3.15. Dla wykonanych przyłączy/sieci kanalizacji sanitarnej należy wykonać inspekcję przemysłową kamerą TV (Polska Norma PN-EN 1610 pkt. 12 z 29 marca 2002 r. oraz Polska Norma PN-EN 13508-2 pkt.5.2 z 06 września 2004 r.) z udziałem przedstawiciela Wodociągów Zachodniopomorskich Sp. z o.o. w Goleniowie, przedkładając szkic polowy wraz z wykazem współrzędnych elementów sieci kanalizacyjnej.
- 3.16. Przegląd techniczny sieci wod.-kan. winien się odbyć w obecności przedstawiciela Wodociągów Zachodniopomorskich Sp. z o.o. w Goleniowie.
- 3.17. Do przeglądu technicznego zewnętrznej sieci i przyłączy wod.-kan. należy przedłożyć następujące dokumenty:
- a) 1 egz. oryginalnych, ważnych niniejszych warunków (do wglądu),
 - b) 1 egz. karty informacyjnej,
 - c) 2 egz. (sieć) lub 1 egz. (przyłącze) projektu budowlano – wykonawczego oryginalnie uzgodnionego i podpisanego przez wykonawcę, z naniesionymi zmianami,
 - d) 2 egz. rysunku powykonawczego przyłącza i sieci wodociągowej/kanalizacyjnej,
 - e) 3 egz. kopii mapy zasadniczej potwierdzającej jej uzupełnienie elementami inwentaryzacji powykonawczej z klauzulą PODGiK o przyjęciu wyników pomiaru do państwowego zasobu geodezyjnego.
 - f) 2 egz. szkicu polowego (dotyczy wyłącznie sieci),
 - g) 1 egz. uporządkowanego wykazu współrzędnych elementów sieci wod.-kan. zapisany na nośniku elektronicznym (np. CD) w pliku tekstowym (poniżej pięciu punktów dopuszcza się wykaz współrzędnych w formie papierowej),
Uwaga! Całość prac geodezyjnych musi spełniać wymogi zawarte w Instrukcji technicznej **G-4.4.**
 - h) dowód opłaty za przegląd przyłącza/sieci wodociągowej/kanalizacyjnej,
 - i) opłacony rachunek Działu Obsługi Odbiorców (DOO) za pobór wody do celów prób szczelności sieci/przyłączy oraz do dezynfekcji i płukania wodociągu,
 - j) dowód opłaty za nawiercenie lub wcinę,
 - k) protokół odbioru nawierzchni po robotach drogowych z właściwego Zarządu Dróg,
 - l) protokół z przeglądu sieci i przyłącza kanalizacyjnego kamerą TV wraz z wykresem spadków,
 - ł) wynik badania wody wykonany przez uprawnione laboratorium,
 - m) protokół próby szczelności sieci wodociągowej,
 - n) oznakowanie tabliczkami sieci wodociągowej,
 - o) deklaracja zgodności producenta,
 - p) certyfikat zgodności wyrobu z PN lub aprobatą techniczną.
- 3.18. Przegląd techniczny końcowy sieci i przyłączy wod.-kan. może nastąpić po całkowitym zagospodarowaniu terenu uzgodnionym z Wodociągami Zachodniopomorskimi Sp. z o.o. w Goleniowie.
- 3.19. Po wykonaniu przeglądu technicznego przyłączy wod.-kan. użytkownik zobowiązany jest niezwłocznie do zawarcia umowy w Wodociągach

Zachodniopomorskich Sp. z o.o. w Goleniowie na dostawę wody i odbiór ścieków. Kary za bezumowne pobieranie wody lub odprowadzanie ścieków reguluje ustawa „O zbiorowym zaopatrzeniu w wodę i zbiorowym odprowadzaniu ścieków” z dnia 7 czerwca 2001 r. (Dz.U. nr 72 poz. 747). Niezależnie od pobranej opłaty karnej, Wodociągi Zachodniopomorskie Sp. z o.o. w Goleniowie są uprawnione do odcięcia dopływu wody i odbiór ścieków na koszt użytkownika. W celu zawarcia umowy na dostawę wody i odbiór ścieków użytkownik składa w Wodociągach Zachodniopomorskich Sp. z o.o. pisemny wniosek wraz z załącznikami.

3.20. Montaż wodomierzy w układzie poziomym i ich oplombowanie wykonują wyłącznie Wodociągi Zachodniopomorskie Sp. z o.o. w Goleniowie. Do średnicy Ø 40 mm należy stosować konsole pod wodomierz.

3.21. Koszt zainstalowania i utrzymania wodomierza głównego pokrywają Wodociągi Zachodniopomorskie Sp. z o.o. w Goleniowie, a urządzenia pomiarowe mierzącego ilość odprowadzanych ścieków – odbiorca usług.

Przedterminowa wymiana wodomierza i/lub jego oplombowanie odbywać się będzie na wniosek odbiorcy usług, zgodnie z cennikiem obowiązującym w Wodociągach Zachodniopomorskich Sp. z o.o.

Nowo budowane przyłącza wodociągowe na odcinku od miejsca włączenia do sieci wodociągowej do zaworu głównego za wodomierzem głównym pozostają w eksploatacji na koszt odbiorcy usług wraz z instalacją wodociągową – jeżeli umowa na dostawę wody nie stanowi inaczej.

Nowo budowane przyłącze kanalizacyjne (z urządzeniem pomiarowym włącznie) na odcinku łączącym wewnętrzną instalację kanalizacyjną w nieruchomości z siecią kanalizacyjną za pierwszą studzienką licząc od strony budynku (a w przypadku jej braku do granicy nieruchomości gruntowej) pozostaje w eksploatacji odbiorcy usług wraz z instalacją kanalizacyjną – jeżeli umowa na odprowadzanie ścieków nie stanowi inaczej.

3.22. Przyłącza wod.-kan., pomieszczenie (względnie studzienkę) przeznaczone na umieszczenie wodomierza głównego lub urządzenia pomiarowego ścieków wykonuje na własny koszt osoba ubiegająca się o wydanie warunków przyłączenia.

3.23. Osoby, które wybudowały z własnych środków urządzenia wodociągowe i urządzenia kanalizacyjne, mogą je przekazać gminie lub Wodociągom Zachodniopomorskim Sp. z o.o. w Goleniowie na warunkach uzgodnionych wcześniej w umowie na budowę sieci wod.-kan.

Przekazywane urządzenia powinny odpowiadać warunkom technicznym określonym w odrębnych przepisach.

Podstawa prawna: ustawa „O zbiorowym zaopatrzeniu w wodę i zbiorowym odprowadzaniu ścieków” z dnia 7 czerwca 2001 r. (Dz.U. nr 72 poz. 747 z dnia 13.07.2001 r. art. 31.)

3.24. W przypadku nieprzystąpienia do realizacji robót w zakresie sieci i przyłączy wod.-kan. warunki niniejsze tracą ważność po upływie 2 lat od ich wystawienia.

3.25. Każdorazowe odstępstwo od warunków technicznych i uzgodnionej dokumentacji projektowej wymaga ponownego uzgodnienia w Wodociągach Zachodniopomorskich Sp. z o.o. w Goleniowie.

4. Warunki dotyczące jakości ścieków i ich zrzutu do kanalizacji.

4.1. Obowiązki dostawcy ścieków przemysłowych wprowadzanych do urządzeń kanalizacyjnych reguluje art. 10 ustawy „O zbiorowym zaopatrzeniu w wodę i zbiorowym odprowadzaniu ścieków” z dnia 7 czerwca 2001 r. (Dz.U. nr 72 poz. 747)

4.2. Ścieki przemysłowe wprowadzane do urządzeń kanalizacyjnych powinny odpowiadać następującym warunkom:

BZT₅ = --- mg O₂/ dm³; CHZT = 250 mg O₂/ dm³; zaw. og. = 500 mg O₂/ dm³; Chlorki = 500 i poniżej mg/ dm³; Żelazo = 10 i poniżej mg Fe/ dm³; Fosfor ogólny = 5 i poniżej mg P/ dm³; Azot amonowy = 100 i poniżej mg NH₄/ dm³; Substancje ekstatujące się ekstraktem naftowym = 50 i poniżej mg/ dm³; Odczyn pH = 6,5 – 9,5.

Pozostałe parametry zgodnie z Rozporządzeniem Ministra Infrastruktury z dnia 20 lipca 2002 r. w sprawie sposobu realizacji obowiązków dostawcy ścieków przemysłowych oraz warunków wprowadzania ścieków do urządzeń kanalizacyjnych (Dz.U. nr 129 poz. 1108).

Ścieki wprowadzone do urządzeń kanalizacyjnych zawierające substancje szczególnie szkodliwe dla środowiska wodnego określone na podstawie art. 45 ust. 1 pkt. 1 wymagają zezwolenia wodno-prawnego zgodnie z ustawą „Prawo Wodne” z dnia 18 lipca 2001 r. (Dz.U. nr 115 poz. 1229).

4.3. Wody opadowe i roztopowe wprowadzane do miejskiej kanalizacji deszczowej powinny odpowiadać warunkom jakie należy spełnić przy wprowadzaniu ścieków do wód lub do ziemi zgodnie z Rozporządzeniem Ministra Środowiska z dnia 28 lipca 2004 r. (Dz.U. nr 168 poz. 1763).

4.4. Zabrania się wprowadzania wód opadowych i roztopowych do kanalizacji sanitarnej.

5. W pozostałych kwestiach nie uregulowanych wydanymi warunkami zastosowanie mają przepisy ogólnie obowiązujące.

6. Niniejsze warunki techniczne nie naruszają prawa własności i uprawnień osób trzecich, a w szczególności nie zastępują pozwoleń na wykonanie robót związanych z budową przyłączy wod-kan.

7. Ustalenia dodatkowe.

Przyłącze wod./kan. należy uzgodnić na naradzie koordynacyjnej w Starostwie Powiatowym w celu wyeliminowania zagrożeń wynikających z możliwej kolizji między sytuowanymi na tym terenie sieciami uzbrojenia terenu.

Załączniki:

1. Karta informacyjna odbiorcy
- ~~2. Druk: 2 egz. umowy przyłączeniowej~~

1. Wystawił:

20.02.2017r. Powiślik
data, podpis, pieczęć

3. Zatwierdził:

21.02.2017
data, podpis, pieczęć
DIREKTOR
DZIAŁU TECHNICZNYCH
Kazimierz Ziemia

2. Akceptował:

WODOCIĄGI ZACHODNIOPOMORSKIE Sp. z o.o.
KIEROWNIK
OPRACOWAŃ
Mikołaj Stasiak
data, podpis, pieczęć

WODOCIĄGI ZACHODNIOPOMORSKIE
SPÓŁKA Z O. O.
72-100 GOLENIÓW, ul. I Brygady Legion. 8-10
NIP 856-00-00-703, REGON 812524393
TEL. 91/418-44-31 FAX 91/418-24-54
DZIAŁ EKSPLOATACJI

UMOWA PARTYCYPACYJNA - znak:WKI.WT.7021.1.123.2016.EP

zawarta w dniu 03-01-2017r. w Dobrej pomiędzy Gminą Dobra reprezentowaną przez :

Teresę Dera – Wójta Gminy Dobra

zwaną dalej „Gminą”, a

Joanną Suszczyńską zam. ul. Gen. Kopańskiego 89/7 71-050 Szczecin zwaną dalej „Partycypantem”

w dalszej części Umowy zwanymi Stronami.

§1

1. Przedmiotem niniejszej umowy, zwanej dalej Umową, jest ustalenie zasad i warunków partycypowania przez Partycypanta w kosztach budowy, opisanych w §5 niniejszej umowy, urządzeń kanalizacyjnych w rozumieniu przepisów ustawy z dnia 7 czerwca 2001 r. o zbiorowym zaopatrzeniu w wodę i zbiorowym odprowadzaniu ścieków, w ramach realizowanej przez Gminę Dobra inwestycji budowa odcinka wodociągu do planowanego budynku jednorodzinnego na działce nr 462/25 obręb Wołczkowo.

2. Umowa określa również uprawnienia i obowiązki stron wynikające z udziału Partycypanta w kosztach budowy urządzeń, o których mowa w ust. 1 .

§2

1. Strony oświadczają, że zamierzają zrealizować budowę wodociągu w ramach inwestycji, opisanej w §1 ust.1 Umowy.

2. Gmina Dobra oświadcza, że:

1) zapewni środki własne w wysokości 5 % wartości szacunkowej inwestycji opisanej §1 ust.1 Umowy.

2) zapewni prawo dysponowania gruntem gminnym na cele budowlane, niezbędne do pozyskania zgłoszenia robót budowlanych niewymagających pozwolenia/ pozwolenia na budowę

3. Partycypant oświadcza, że:

1) na własny koszt zleci sporządzenie dokumentacji projektowo-kosztorysowej wraz z kosztorysem inwestorskim (wersji papierowej i elektronicznej) i uzyska zgłoszenie robót budowlanych niewymagających pozwolenia /pozwolenie na budowę, które następnie zostanie przeniesione na rzecz gminy Dobra w celu realizacji inwestycji, o której mowa w §1. Partycypant zadba o to, aby dokumentacja ta mogła być wykorzystana przez Gminę jako dokumentacja stanowiąca opis przedmiotu zamówienia na wybór wykonawcy inwestycji



(prawa autorskie). To znaczy zapewni sobie możliwość przeniesienia własności egzemplarza dokumentacji na Gminę Dobra oraz przeniesienie autorskich praw majątkowych na następujących polach eksploatacji :

- 1) utrwalania i zwielokrotniania projektu – wytwarzanie określoną techniką egzemplarzy projektu, w tym techniką drukarską, reprograficzną, zapisu magnetycznego oraz techniką cyfrową,
- 2) obrotu oryginałem albo egzemplarzami, na których projekt utrwalono – wprowadzanie do obrotu, użyczenie lub najem oryginału albo egzemplarzy,
- 3) rozpowszechniania projektu w sposób inny niż określony w pkt 2, w tym także publiczne udostępnianie projektu w taki sposób, aby każdy mógł mieć do niego dostęp w miejscu i w czasie przez siebie wybranym, w szczególności na potrzeby udzielenia zamówienia publicznego na roboty budowlane, na jego prezentację poprzez publikację na stronie internetowej ,
- 4) korzystania na własny użytek,
- 5) wielokrotnego udostępniania i przekazywania osobom trzecim, a w szczególności w celu złożenia oferty na wykonanie robót, które będą wykonane na podstawie dokumentacji,
- 6) wyrażania zgody na korzystanie i rozporządzanie prawem zależnym.

Partycypant wraz z egzemplarzem dokumentacji projektowej przekaze Gminie umowę dotyczącą przeniesienia praw autorskich.

2) Dokumentacja, o której mowa w pkt. 1 będzie zgodna z Rozporządzeniem Ministra Infrastruktury z dnia 2 września 2004r. w sprawach szczegółowego zakresu i formy dokumentacji projektowej, specyfikacji technicznych wykonania i odbioru robót budowlanych oraz programu funkcjonalno-użytkowego. Natomiast dokumentacja kosztorysowa będzie zgodna z Rozp. Min. Infrastruktury z 18 maja 2004r. w sprawie określenia metod i podstaw sporządzenia kosztorysu inwestorskiego, obliczania planowanych kosztów prac projektowych oraz planowanych kosztów robót budowlanych określonych w programie funkcjonalno-użytkowym (Dz.U. 2004, Nr 130, poz. 1385).

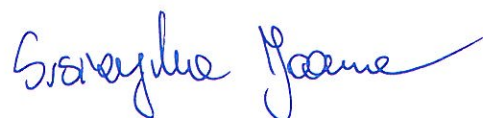
§3

Zakończenie realizacji inwestycji określonej w § 1 ust. 1 Umowy - planowane jest w terminie do 12 miesięcy od daty przekazania przez Partycypanta Gminie pozwolenia na budowę (zgłoszenia)

§4

Partycypant, w zamian za uczestniczenie w kosztach budowy urządzeń, nabywa prawo do przyłączenia planowanego budynku mieszkalnego na działce nr 462/25 obręb Wołczkowo do gminnej sieci wodociągowej.

§5



1. Strony ustalają, że szacunkowy koszt inwestycji zostanie ustalony w kosztorysie inwestorskim sporządzonym na etapie sporządzenia dokumentacji projektowo-kosztorysowej.
2. Partycypant zobowiązuje się, tytułem partycypacji w kosztach budowy sieci, wpłaci kwotę, która nie przekracza 95% szacunkowych kosztów inwestycji powiększonych o podatek VAT, w terminie 60 dni od przekazania Gminie dokumentacji projektowo – kosztorysowej, w tym kosztorysu inwestorskiego, oraz pozwolenia na budowę/ zgłoszenie robót budowlanych niewymagających pozwolenia, przedmiar, specyfikacja technicznego wykonania i odbioru robót budowlanych, dokumentacja projektowa
3. Partycypant, wpłaci kwotę partycypacji w wysokości i terminie określonym w ust.2 niniejszego paragrafu, na rachunek bankowy Gminy Dobra **46 1020 4795 0000 9602 0331 9589**
4. W przypadku nie dokonania przez Partycypanta wpłaty kwoty partycypacji, w terminie określonym w ust.2 niniejszego paragrafu, Gmina wezwie na piśmie Partycypanta do zapłaty, wyznaczając – pod rygorem odstąpienia od Umowy – dodatkowy 7-dniowy termin na zapłatę zaległej kwoty. W przypadku nie dokonania przez Partycypanta wpłaty kwoty partycypacji w dodatkowo wyznaczonym terminie, Gmina będzie uprawniona do odstąpienia od Umowy.
5. Faktyczny koszt inwestycji zostanie ustalony po wyborze oferty najkorzystniejszej oraz zawarciu umowy z wykonawcą wybranym w postępowaniu o udzielenie zamówienia publicznego.
6. Jeżeli koszt realizacji inwestycji będzie niższy, niż szacunkowy koszt inwestycji – Gmina zwróci Partycypantowi różnicę proporcjonalnie do wartości %, o której mowa w ust. 2 w terminie 7 dni od daty zakończenia realizacji inwestycji. Jeżeli wynagrodzenie będzie wyższe - Partycypant dopłaci różnicę proporcjonalnie do wartości %, o której mowa w ust. 2. Dopłata nastąpi w terminie 7 dni od rozstrzygnięcia postępowania o udzielenie zamówienia publicznego na wybór wykonawcy inwestycji.
7. W przypadku nie dokonania przez Partycypanta dopłaty, o której mowa w ust. 5 Gmina wezwie na piśmie Partycypanta do zapłaty, wyznaczając – pod rygorem odstąpienia od Umowy – dodatkowy 7-dniowy termin na zapłatę zaległej kwoty. W przypadku nie dokonania przez Partycypanta dopłaty w dodatkowo wyznaczonym terminie, Gmina będzie uprawniona do odstąpienia od Umowy.


W razie zaistnienia niezależnych od Gminy okoliczności uniemożliwiających rozpoczęcie inwestycji, Gminie przysługuje prawo rozwiązania Umowy za 14-dniowym pisemnym wypowiedzeniem. W takim przypadku wpłacona przez Partycypanta kwota partycypacji zostanie zwrócona w terminie 14 dni od dnia rozwiązania Umowy, w wysokości odpowiadającej kwocie wpłaconej.

§7

W sprawach nie uregulowanych Umową zastosowanie mają przepisy Kodeksu cywilnego.

§8

Umowę sporządzono w dwóch jednobrzmiących egzemplarzach, po jednym dla każdej ze Stron.


.....
(Partycypant)

WÓJF
Teresa Bera
.....
(GMINA)

KARTA REJESTRACYJNA INFORMATYCZNEJ KOPII MAPY (wtórnika)

<p>OBIEKT: działki nr 379, 460, 462/25 Obręb: Wólczkowo 0017 Gmina: Dobra Powiat: 3211 Policki Województwo: 32 Zachodniopomorskie</p>	<p>"GeoNET" Piotr Krysiak ul. Pistacjowa 17 70-762 Szczecin tel. 606 47 11 47 e-mail: geonet@onet.eu</p> <p><i>(Jednostka wykonawstwa geodezyjnego)</i></p>								
<p>SKALA: 1:500 Układ współrzędnych: PUWG 2000 Układ odniesienia wysokości: Kronsztadt</p>	<p>Wykonano metodą: a) rastrowo-b) wektorowo: skanowanie, kalibracja, digitalizacja rastra</p>								
<p style="text-align: center;">Kierownik roboty Piotr Krysiak</p> <p style="text-align: center;">..... nr upr. zaw. 20022 - zakres 1 i 2</p>	<p>Wykonano w ramach roboty geodezyjnej: GK.6640.879.2017 Zgłoszonej w WGKiK SP w Policach</p>								
<p>Mapę do celów projektowych sporządzono przy wykorzystaniu: 1. Mapy zasadniczej w skali 1:500 sekcje: 5.201.16.17.1.4</p> <p>2. Danych branżowych części uzbrojenia podziemnego 3. Pomiaru zieleni wysokiej i pomników przyrody oraz pomiaru innych obiektów wskazanych przez projektanta 4. Opracowanych geodezyjnie elementów planu zagospodarowania przestrzennego (linie rozgraniczające, linie regulacyjne, osie ulic)</p>	<p>W zakresie opracowania znajdują się punkty osnowy geodezyjnej nr: Brak podlegające ochronie na podst. art. 15, art. 48 ust. 1 pkt 3 ustawy Prawo geodezyjne i kartograficzne</p>								
<p>Na mapie do celów projektowych wykazano następujące uzgodnione przez ZUDP projekty sieci uzbrojenia terenu: Brak</p>	<p>Granice i nr działek ewidencyjnych według danych WGKiK SP w Policach, z dnia: 21.04.2017 r.</p>								
<p>Informacje dodatkowe</p> <ol style="list-style-type: none"> zakres opracowania Redakcja znaków zgodna z Rozporządzeniem MAiC z dnia 02.11.2015 r. (Dz. U. 2015 poz. 2028) Mapa nadaje się do celów projektowych w zakresie pomiaru. Stopień kartometryczności mapy do celów projektowych jest zgodny z Rozporządzeniem MSWiA z dnia 9.11.2011 r. (Dz. U. 2011 nr 263 poz. 1572) Wszystkie trwałe obiekty budowlane podlegają wytyczeniu przez jednostkę wykonawstwa geodezyjnego. Nie wyklucza się istnienia w terenie również uzbrojenia, o którym brak było informacji branżowych i nie zostały odnalezione w terenie w czasie inwentaryzacji geodezyjnej. Opracowanie nie dotyczy przypadku opisanego w art. 79 ust. 5 rozporządzenia MSWiA z dnia 9.11.2011 r. (Dz. U. Nr 263, poz. 1572) Nie wykonano czynności określonych w §80 ust. 4 rozporządzenia MSWiA z dnia 9.11.2011 r. (Dz. U. Nr 263, poz. 1572) PRAWA AUTORSKIE ZASTRZEŻONE Przedmiotowe opracowanie jest chronione prawem autorskim zgodnie z Ustawą o Prawie Autorskim. Wszelkie kopiowanie, powielanie i dokonywanie zmian bez zgody autora jest niedozwolone i podlega karze. Mapę do celów projektowych sporządzono przy wykorzystaniu arkuszy mapy zasadniczej w skali 1:500 w układzie "1965" sekcje: 341.131.0214 	<p style="border: 1px solid red; padding: 5px;">Poświadczam, że niniejszy dokument został opracowany w wyniku prac geodezyjnych i kartograficznych, których rezultaty zawiera operat techniczny wpisany do ewidencji materiałów państwowego zasobu geodezyjnego i kartograficznego</p> <table border="1" style="width: 100%; border-collapse: collapse;"> <tr> <td style="width: 50%;">Organ prowadzący państwowy zasób geodezyjny i kartograficzny</td> <td style="width: 50%;">Starosta Policki</td> </tr> <tr> <td>Identyfikator ewidencyjny materiału zasobu</td> <td>P.110 2017.508</td> </tr> <tr> <td>Data wpisania operatu technicznego do ewidencji materiałów zasobu</td> <td>12.05.2017</td> </tr> <tr> <td>Imię, nazwisko i podpis osoby reprezentującej organ</td> <td>z up. STAROSTY</td> </tr> </table> <p style="text-align: center; color: red;">mgr Jadwiga Molenda Z-ca Naczelnika Wydziału Geodezji, Kartografii i Katastru</p> <div style="border: 1px solid black; padding: 5px; margin-top: 10px;"> Starosta Policki w dniu 2017-05-12 Nr. 642/11919/2017 (podpis) </div>	Organ prowadzący państwowy zasób geodezyjny i kartograficzny	Starosta Policki	Identyfikator ewidencyjny materiału zasobu	P.110 2017.508	Data wpisania operatu technicznego do ewidencji materiałów zasobu	12.05.2017	Imię, nazwisko i podpis osoby reprezentującej organ	z up. STAROSTY
Organ prowadzący państwowy zasób geodezyjny i kartograficzny	Starosta Policki								
Identyfikator ewidencyjny materiału zasobu	P.110 2017.508								
Data wpisania operatu technicznego do ewidencji materiałów zasobu	12.05.2017								
Imię, nazwisko i podpis osoby reprezentującej organ	z up. STAROSTY								
<p>Uzbrojenie podziemne opracowano na podstawie:</p> <ol style="list-style-type: none"> Pośredniego ustalenia przebiegu aparaturą elektromagnetyczną - z literą A Bezpośrednich pomiarów powykonawczych - bez litery W związku z tym w części 1 nie gwarantuje się kompletności, a dokładność położenia uzbrojenia na mapie może być niższa od dokładności kartometrycznej mapy 	<p>Kierownik jednostki wykonawstwa geodezyjnego</p> <p style="text-align: center;">..... Piotr Krysiak</p>								
<p>Aktualność mapy do celów projektowych na dzień: 09.05.2017 r.</p>	<p style="text-align: center;">..... Piotr Krysiak</p>								

STAROSTA POLICKI		Województwo: Województwo zachodniopomorskie Powiat: Powiat policki Jednostka ewidencyjna: Dobra (Szczecińska) Obręb ewidencyjny: 0017, Wolczkowo Miejscowość: Wolczkowo					
GK.6621.1235.2017.AG							
Uproszczony wypis z rejestru gruntów według stanu na dzień: 2017-04-13 12:45:18							
Jednostka rejestrowa gruntów: 321101_2.0017.G1403							
WŁAŚCICIELE/ WŁADAJĄCY:							
UDZIAŁ: 1/1		charakter stanu władania: własność grupa rejestrowa: 4.1					
Gmina Dobra REGON: 811685496 Siedziba: 72-003 Dobra (Szczecińska) ul. Szczecińska 16a							
DZIAŁKI EWIDENCYJNE:							
Ark. mapy	Numer działki ewidencyjnej	Położenie gruntów	Opis użytku	Symbol klasoużytku	Powierzchnia		Nr KW
					użytku [ha]	działki [ha]	
	460		Drogi	dr	0.25	0.25	SZ2S/00037780/8
Id dz.: 321101_2.0017.460							
Łączna powierzchnia wybranych działek: 0.25							
Całkowita powierzchnia jednostki rejestrowej: 1.25							

W dniu: 13.04.2017

dokument sporządzony przez: Anna Grabarek

Police, dnia: 13.04.2017

Grabarek

(podpis)

z up. STAROSTY
Grabarek
Anna Grabarek
Geodeta
w Wydziale Geodezji,
Kartografii i Katastru

(imię i nazwisko osoby uprawnionej)

Poswiadcza się zgodność niniejszej kopii z treścią materiału państwowego zasobu geodezyjnego i kartograficznego	
Organ prowadzący państwowy zasób geodezyjny i kartograficzny	Starosta Policki
Nazwa materiału zasobu	<i>wypis</i>
Identyfikator ewidencyjny materiału zasobu	P.3211. <i>2001-B</i>
Data wykonania kopii	2017 -04- 13
Imię, nazwisko i podpis osoby reprezentującej organ	<i>Grabarek</i>

STAROSTA POLICKI		Województwo: Województwo zachodniopomorskie Powiat: Powiat policki Jednostka ewidencyjna: Dobra (Szczecińska) Obręb ewidencyjny: 0017, Wolczkowo Miejscowość: Wolczkowo					
GK.6621.1235.2017.AG							
Uproszczony wypis z rejestru gruntów według stanu na dzień: 2017-04-13 12:45:18							
Jednostka rejestrowa gruntów: 321101_2.0017.G991							
WŁAŚCICIELE/ WŁADAJĄCY:							
UDZIAŁ: 1/1		charakter stanu władania: własność grupa rejestrowa: 4.1					
Gmina Dobra REGON: 811685496 Siedziba: 72-003 Dobra (Szczecińska) ul. Szczecińska 16a							
DZIAŁKI EWIDENCYJNE:							
Ark. mapy	Numer działki ewidencyjnej	Położenie gruntów	Opis użytku	Symbol klasoużytku	Powierzchnia		Nr KW
					użytku [ha]	działki [ha]	
	379		Drogi	dr	0.71	0.71	29713
Id dz.: 321101_2.0017.379							
Łączna powierzchnia wybranych działek: 0.71							
Całkowita powierzchnia jednostki rejestrowej: 4.04							

W dniu: 13.04.2017

dokument sporządzony przez: Anna Grabarek

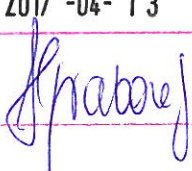
Police, dnia: 13.04.2017


 (podpis)

z up. STAROSTY

Anna Grabarek
 Geodeta
 w Wydziale Geodezji,
 Kartografii i Katastru

 (imię i nazwisko osoby uprawnionej)

Poswiadcza się zgodność niniejszej kopii z treścią materiału państwowego zasobu geodezyjnego i kartograficznego	
Organ prowadzący państwowy zasób geodezyjny i kartograficzny	Starosta Policki
Nazwa materiału zasobu	wynis
Identyfikator ewidencyjny materiału zasobu	P.3211. 2001-0
Data wykonania kopii	2017 -04- 13
Imię, nazwisko i podpis osoby reprezentującej organ	

Nazwa i adres organu

STAROSTA POLICKI
ul. Tanowska 8
72-010 Police

Oznaczenie kancelaryjne wniosku

GK.6630.433.2017

PROTOKÓŁ NARADY KOORDYNACYJNEJ

ODPIS

1. Imię i nazwisko/Nazwa oraz inne dane identyfikujące wnioskodawcę

Joanna Suszczyńska
ul. Kopańskiego 89/7
71-050 Szczecin

3. Data narady

5.07.2017

4. Miejsce narady

Wydział Geodezji, Kartografii i Katastru
Starostwa Powiatowego w Policach
ul. Kresowa 32, 34, 72-010 Police

2. Imię i nazwisko oraz stanowisko służbowe przewodniczącego narady

Tadeusz Łukasiuk, Geodeta Powiatowy

5. Sposób przeprowadzenia narady

- na miejscu
 za pomocą środków komunikacji elektronicznej

7. Opis przedmiotu narady

Rodzaj projektowanej sieci uzbrojenia terenu: sieć wodociągowa

Powiat: policki Gmina: Dobra Obręb ew.: Wołczkowo
Działki ew.: 379, 460

8. Stanowiska uczestników narady

Przewodniczący narady koordynacyjnej

Z up. STAROSTY
mgr inż. T. Łukasiuk
Naczelnik Wydziału
Geodezji, Kartografii i Katastru

Enea Operator Sp. z o.o., Rejon Dystrybucji Szczecin, ul. Derdowskiego 2, 71-178 Szczecin (1)

Rejon Dystrybucji Szczecin
Starszy Specjalista ds. Rozwoju

Adam Ciastek
Uzgodniono z uwagami

Data.....Podpis.....

Polska Spółka Gazownictwa Sp. z o.o., Oddział Zakład Gazowniczy w Szczecinie, ul. Tama Pomorzańska 26, 70-952 Szczecin (2)

Uzgodniono

Z uwagami/ bez uwag Nr 1, 2, 3.

Mistrz Sieci i Instalacji Gazowych

Romuald Bałcar podpis

Orange Polska SA (3)

Medem

Gmina Dobra, ul. Szczecińska 16 a, 72-003 Dobra

Z up. Wójta Gminy

Irena Ziental
Kierownik Wydziału
ds. Komunalnych i Inwestycji

Uzgodniono

Wodociągi Zachodniopomorskie Sp. z o.o. w Goleniowie, ul. I Brygady Legionów 8-10, 72-100 Goleniów

Uzgodniono

sieć wodociągowa

KIEROWNIK
Działu Eksploatacji

mgr inż. Ewelina Szwed
Upr. bud. ZAP/0182/OWOS/08

Zakład Energetyczny Szczecin – Oświetlenie Ulic Sp. z o.o., ul. Ku Słońcu 34, 71-080 Szczecin

Medem

OBIEKT: działka nr 379, 460, 462/25

Obiekt: Wolczkowo 0017

Gmina: Dobra

Powiat: 3211 Policki

Wejewództwo: 32 Zachodniopomorskie

SKALA: 1:500

Układ współrzędnych: FUGW 2000

Układ odniesienia wysokości: Krusztów

Kierownik roboty

Piotr Krysiak

nr upraw. zaw. 20022 - zakres 112

Mapę do celów projektowych sporządzono przy wykorzystaniu:

1. Mapy zasadniczej w skali 1:500 sekcji: 5201.16.12.14
2. Danych branzowych części uzbrojenia podziemnego
3. Pomiaru zleceń wysokości i pomiarów przyrody oraz pomiaru innych obiektów wskazanych przez projektanta
4. Opracowanych geodezyjnie elementów planu zagospodarowania przestrzennego (linie rozgraniczające, linie regulacyjne, osie ulic)

Na mapie do celów projektowych wykazano następujące uzgodnione przez ZUDP projekty sieci uzbrojenia terenu: Brak

Informacje dodatkowe

1. Zakres opracowania
2. Bedekcja znaków zgodna z Rozporządzeniem MAiC z dnia 02.11.2015 r. (Dz. U. 2015 poz. 2025)
3. Mapa nadesła się do celów projektowych w zakresie pomiaru
4. Stopień kartometryczności mapy do celów projektowych jest zgodny z Rozporządzeniem MSWiA z dnia 9.11.2011 r. (Dz. U. 2011 nr 263 poz. 1572)
5. Wszystkie trwałe obiekty badawcze podlegają wytyczeniu przez jednostkę wykonawstwa geodezyjnego
6. Nie wyklucza się istnienia w terenie również uzbrojenia o którym brak było informacji branzowych i nie zostały odnotowane w terenie w czasie inwenturyzacji geodezyjnej
7. Opracowanie nie dotyczy przypadku opisanego w art. 79 ust. 5 rozporządzenia MSWiA z dnia 9.11.2011 r. (Dz. U. Nr 263, poz. 1572)
8. Nie wykonano czynności określonych w §60 ust. 4 rozporządzenia MSWiA z dnia 9.11.2011 r. (Dz. U. Nr 263, poz. 1572)
9. PRAWA AUTORSKIE ZASTRZEŻONE
Przedmiotowe opracowanie jest chronione prawem autorskim zgodnie z Ustawą o Prawie Autorskim. Wszelkie kopiowanie, powielanie i dokonywanie zmian bez zgody autora jest niedozwolone i podlega karze.
10. Mapę do celów projektowych sporządzono przy wykorzystaniu arkusza mapy zasadniczej w skali 1:500 w układzie "1965" sekcji:

341.131.02.14

Uzbrojenie podziemne opracowano na podstawie:

1. Posredniego ustalenia przebiegu aparatury elektromagnetyczna - z literą A
 2. Bezpośrednich pomiarów porównawczych - bez litery
- W związku z tym w części 1. nie gwarantuje się kompletności, dokładności połączenia uzbrojenia na mapie może być niższe od dokładności kartometrycznej mapy

Aktualność mapy do celów projektowych na dzień

09.05.2017 r.

"GeoNET"

Piotr Krysiak

ul. Piastowska 17

70-762 Szczecin

tel. 606 47 11 47

e-mail: geonet@net.eu

(jednostka wykonawstwa geodezyjnego)

Wykonano metoda: a) restrowo b) wlotowo

Skanowanie, kalibracja, digitalizacja rastrowa

Wykonano w ramach roboty geodezyjnej

GK 6640 879 2017

Zgłoszonej w WGKiK SP w Policach

W zakresie opracowania znajdują się punkty osnowy geodezyjnej nr Brak, podlegające ochronie na podst. art. 15, art. 48 ust. 1 pkt 3 ustawy Prawo geodezyjne i Kartograficzne

Granice i nr działek ewidencyjnych według danych

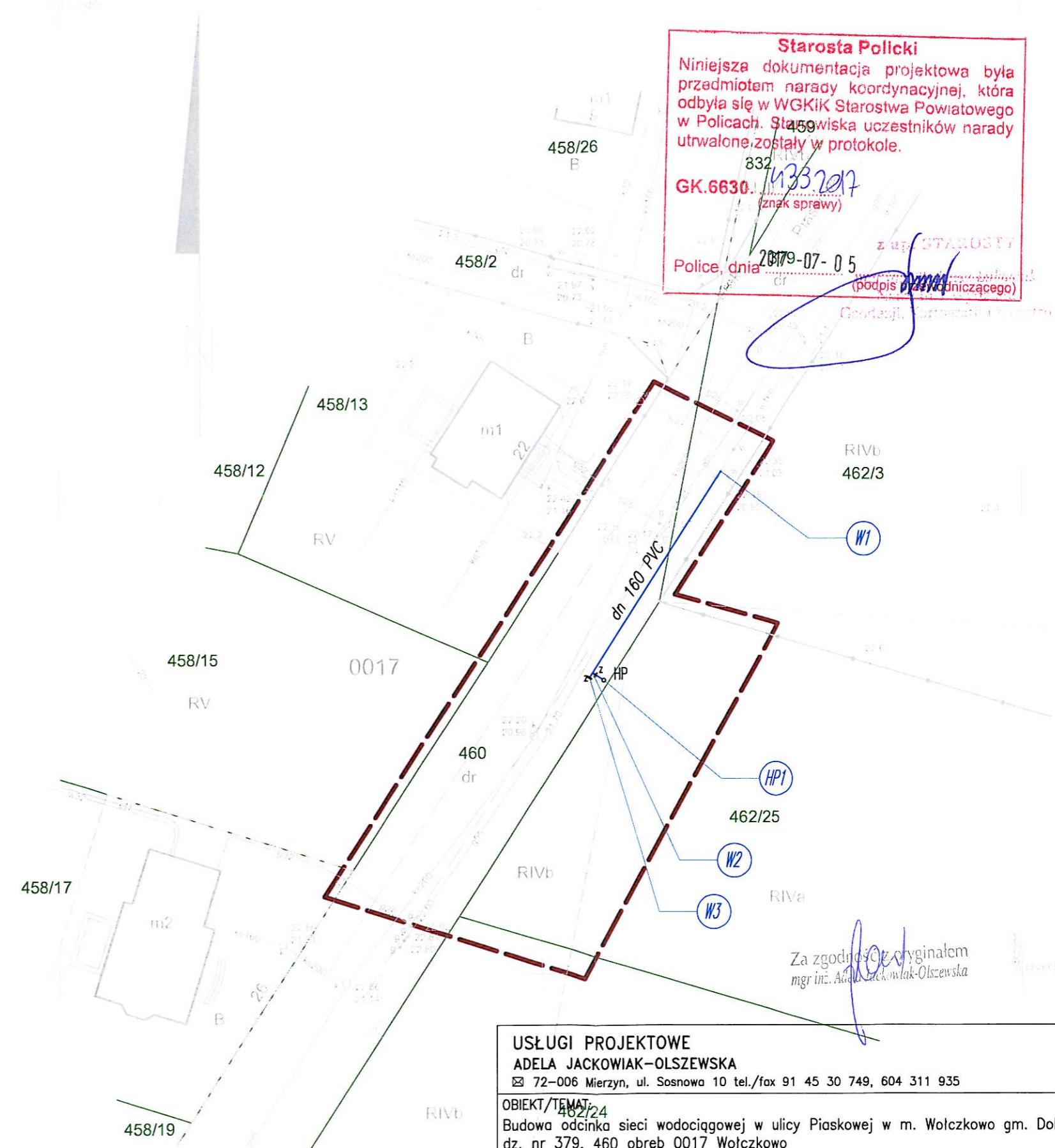
WGKiK SP w Policach, z dnia 21.04.2017 r.

Rejestracja:

Kierownik jednostki wykonawstwa geodezyjnego

Piotr Krysiak

Starosta Policki
 Niniejsza dokumentacja projektowa była przedmiotem narady koordynacyjnej, która odbyła się w WGKiK Starostwa Powiatowego w Policach. Starostwa uczestników narady utrwalone zostały w protokole.
 GK.6630.433207
 (znak sprawy)
 z up. STAROSTY
 Police, dnia 2017-07-05
 (podpis przejmującego)



Za zgodność z oryginałem
mgr inż. Adela Jackowiak-Olszewska

USŁUGI PROJEKTOWE			
ADELA JACKOWIAK-OLSZEWSKA			
☒ 72-006 Mierzyn, ul. Sosnowa 10 tel./fax 91 45 30 749, 604 311 935			
OBIEKT/TEMAT: 462/24 Budowa odcinka sieci wodociągowej w ulicy Piaskowej w m. Wolczkowo gm. Dobra dz. nr 379, 460 obręb 0017 Wolczkowo			
RYSUNEK:		Projekt zagospodarowania terenu	
PROJEKTOWAŁ	mgr inż. Adela Jackowiak-Olszewska nr uprawnień ZAP/0166/P00S/08	<i>[Signature]</i>	NR RYS. 1
SPRAWDZIŁ	mgr inż. Krystyna Jackowiak nr uprawnień 54/Sz/84		
Data: 06.2017 r.	Faza: PB/PW	Skala: 1:500	Branza: S

Oznaczenia elementów projektowanych	
	sieć wodociągowa dn 160 mm PVC
	oznaczenie węzła wodociągowego
	oznaczenie hydrantu nadziemnego
	granice działek

Nasz znak: **WKI.GK.7012.90.2017.PT****DECYZJA**

Na podstawie art. 104 ustawy z dnia 14 czerwca 1960 r. - Kodeks postępowania administracyjnego (Dz. U. 2016 r. poz. 23), art. 39 ust. 3 i 3a ustawy z dnia 21 marca 1985 r. o drogach publicznych (Dz. U. z 2016 r. poz. 1440) oraz art. 32 ust. 4 pkt. 2 ustawy z dnia 7 lipca 1994 r. Prawo Budowlane (Dz. U. z 2016 r. poz. 290) po rozpatrzeniu wniosku z dnia 27 czerwca 2017 r. złożonego przez Usługi Projektowe Adela Jackowiak-Olszewska ul. Sosnowa 10, 72-006 Mierzyn, działającą z upoważnienia Joanna Suszczyńska ul. Kopańskiego 89/7, 71-050 Szczecin, w sprawie uzgodnienia lokalizacji obiektów lub urządzeń niezwiązanych z potrzebami zarządzania drogami lub potrzebami ruchu drogowego w pasie drogowym **sieci wodociągowej** projektowanej w pasie drogowym drogi gminnej, nr drogi **190365Z**, działka drogowa nr **379, 460** ul. **Piaskowa**, w miejscowości **Wołczkowo**, obręb ewidencyjny Wołczkowo, gmina Dobra,

Wójt Gminy Dobra

- 1) zezwala na proponowaną lokalizację i przebieg **sieci wodociągowej** w miejscowości **Wołczkowo**, obręb ewidencyjny Wołczkowo,
- 2) wyraża zgodę na dysponowanie terenem na cele budowlane dz. dr **379, 460** ul. **Piaskowa** w m. **Wołczkowo**,
- 3) uzgadnia lokalizację w miejscu zaznaczonym na mapie stanowiącej załącznik do niniejszej decyzji pod warunkiem wykonania inwestycji przy zachowaniu następujących parametrów technicznych i warunków:
 - a) po wykonaniu robót grunt należy zagęścić do wymaganego wskaźnika zagęszczenia (PN -B-06050 z 1999 r.), zagęszczając go warstwami po 20 cm i uzyskując wskaźnik zagęszczenia min $I_s = 1,00$,
 - b) pozytywne wskaźniki zagęszczenia gruntu należy przedstawić zarządcy drogi przed podpisaniem protokołu odbioru robót,
 - c) trasę przebiegu sieci zabezpieczyć zgodnie z obowiązującymi przepisami. W tym celu należy wykonać opis sposobu zabezpieczenia prac na czas prowadzenia prac drogowych.

UZASADNIENIE

Decyzję wydano na wniosek złożony w dniu 27 czerwca 2017 r. przez Usługi Projektowe Adela Jackowiak-Olszewska ul. Sosnowa 10, 72-006 Mierzyn, działające z upoważnienia Joanna Suszczyńska ul. Kopańskiego 89/7, 71-050 Szczecin. Dokumenty dołączone do

wniosku spełniają wymogi określone w ustawie o drogach publicznych. Inwestycja nie powinna powodować niszczenia i uszkodzenia drogi oraz nie powinna zagrażać bezpieczeństwu ruchu na drodze.

Zgodnie z art. 104 Kodeksu postępowania administracyjnego organ administracji publicznej załatwia sprawę przez wydanie decyzji, chyba, że przepisy kodeksu stanowią inaczej, a decyzje rozstrzygają sprawę, co do jej istoty w całości lub w części albo w inny sposób kończą sprawę w danej instancji.

Natomiast w myśl art. 39 ust. 3 ustawy o drogach publicznych w szczególnie uzasadnionych przypadkach lokalizowanie w pasie drogowym obiektów lub urządzeń niezwiązanych z potrzebami zarządzania drogami lub potrzebami ruchu drogowego może nastąpić wyłącznie za zezwoleniem właściwego zarządcy drogi, wydawanym w drodze decyzji administracyjnej.

Z kolei przepis art. 39 ust. 3a ustawy o drogach publicznych stanowi między innymi, że w decyzji, o której mowa w ust. 3, określa się w szczególności: rodzaj inwestycji, sposób, miejsce i warunki jej umieszczenia w pasie drogowym oraz pouczenie inwestora, że przed rozpoczęciem robót budowlanych jest zobowiązany do:

- 1) uzyskania pozwolenia na budowę lub zgłoszenia budowy albo wykonywania robót budowlanych;
- 2) uzgodnienia z zarządcą drogi, przed uzyskaniem pozwolenia na budowę, projektu budowlanego obiektu lub urządzenia, o którym mowa w ust. 3;
- 3) uzyskania zezwolenia zarządcy drogi na zajęcie pasa drogowego, dotyczącego prowadzenia robót w pasie drogowym lub na umieszczenie w nim obiektu lub urządzenia.

Ponadto zgodnie z § 140 ust. 1 rozporządzenia Ministra Transportu i Gospodarki Morskiej z dnia 2 marca 1999 r. w sprawie warunków technicznych, jakim powinny odpowiadać drogi publiczne i ich usytuowanie (Dz. U. Nr 43, poz. 430), umieszczenie infrastruktury technicznej niezwiązanej z drogą nie może naruszać elementów technicznych drogi oraz nie może przyczynić się do czasowego lub trwałego zagrożenia bezpieczeństwa ruchu albo zmniejszenia wartości użytkowej drogi.

Mając powyższe na uwadze orzeczono jak w sentencji.

POUCZENIE

Utrzymanie obiektów i urządzeń, o których mowa w niniejszej decyzji, należy do ich posiadaczy.

Ewentualne podziemne budowle przecinające poprzecznie drogę lub usytuowane wzdłuż drogi, powinny być wykonywane w taki sposób, aby nie ograniczały możliwości przebudowy lub remontu drogi.

Podziemne budowle nie mogą zmniejszać stateczności i nośności podłoża oraz konstrukcji jezdni, naruszać urządzeń odwadniających i innych urządzeń znajdujących się w drodze.

Niniejsza decyzja nie stanowi podstaw do rozpoczęcia prac budowlanych w pasie drogowym drogi gminnej; przed przystąpieniem do prac budowlanych należy uzyskać od Urzędu Gminy w Dobrej zezwolenie na zajęcie pasa drogowego.

Za okres zajęcia pasa drogowego na czas wykonywania robót związanych z budową *sieci*, zostanie naliczona opłata zgodnie ze stawkami określonymi w uchwale Rady Gminy w Dobrej Nr XVI/248/04 z dnia 26 sierpnia 2004 r. w sprawie ustalenia wysokości stawek opłat za zajęcie pasa drogowego (Dz. Urz. Woj. Zachodniopomorskiego Nr 80, poz. 1376).

W myśl art. 40 ust. 12 ustawy o drogach publicznych za zajęcie pasa drogowego bez zezwolenia zarządcy drogi - zarządca drogi wymierza, w drodze decyzji administracyjnej, karę pieniężną w wysokości 10-krotności opłaty ustalonej zgodnie z ust. 4 – 6.

Od niniejszej decyzji służy stronie - w myśl art. 127 i 129 Kodeksu postępowania administracyjnego - odwołanie do Samorządowego Kolegium Odwoławczego w Szczecinie, które należy wnieść za pośrednictwem Urzędu Gminy w Dobrej w terminie czternastu dni od dnia jej doręczenia.

Z up. Wójta Gminy
Irena Mental
Kierownik Wydziału
ds. Komunalnych i Inwestycji

Otrzymują:

- ① Usługi Projektowe
Adela Jackowiak-Olszewska
ul. Sosnowa 10
72-006 Mierzyn
2. Aa

OBIEKT: działki nr 379, 460, 462/25
 Obręb: Wołczkowo 0017
 Gmina: Dobra
 Powiat: 3211 Policki
 Województwo: 52 Zachodniopomorskie

SKALA: 1:500
 Układ współrzędnych: PUWG 2000
 Układ odniesienia wysokości: Frontstadt

Kierownik roboty
 Piotr Krysiak
 nr upr. zaw. 20022 - zakres 112

Mapę do celów projektowych sporządzono przy wykorzystaniu:
 1. Mapy zasadniczej w skali 1:500 sekcje:

5.201.16.17.14

- Danych brązowych części uzbrojenia podziemnego
- Pomiaru zieleni wysokiej i pomników przyrody oraz pomiaru innych obiektów wskazanych przez projektanta
- Opracowanych geodezyjnie elementów planu zagospodarowania przestrzennego (linie rozgraniczające, linie regulacyjne, osie ulic)

Na mapie do celów projektowych wykazano następujące uzgodnienia przez ZUDP projekty sieci uzbrojenia terenu:
 Brak.

Informacje dodatkowe

- zakres opracowania
- Redakcja znaków zgodna z Rozporządzeniem MAiC z dnia 02.11.2015 r. (Dz. U. 2015 poz. 2028)
- Mapa nadaje się do celów projektowych w zakresie pomiaru
- Stopień kartometryczności mapy do celów projektowych jest zgodny z Rozporządzeniem MSWiA z dnia 5.11.2011 r. (Dz. U. 2011 nr 263 poz. 1572)
- Wszystkie trwałe obiekty budowlane podlegają wytyczeniu przez jednostkę wykonawstwa geodezyjnego
- Nie wyklucza się istnienia w terenie również uzbrojenia o którym brak było informacji brązowych i nie zostały odnalezione w terenie w czasie inwentaryzacji geodezyjnej
- Opracowanie nie dotyczy przypadku opisanego w art. 79 ust. 5 rozporządzenia MSWiA z dnia 9.11.2011 r. (Dz. U. Nr 263 poz. 1572)
- Nie wykonano czynności określonych w §80 ust. 4 rozporządzenia MSWiA z dnia 9.11.2011 r. (Dz. U. Nr 263 poz. 1572)
- PRAWA AUTORSKIE ZASTRZEŻONE**
Przedmiotowe opracowanie jest chronione prawem autorskim zgodnie z Ustawą o Prawie Autorskim. Wszelkie kopiowanie, powielanie i dokonywanie zmian bez zgody autora jest niedozwolone i podlega karze.
- Mapę do celów projektowych sporządzono przy wykorzystaniu arkusza mapy zasadniczej w skali 1:500 w układzie "1965" sekcje:

341.131.02.14

Uzbrojenie podziemne opracowano na podstawie:

- Posredniego ustalenia przebiegu aparatura elektromagnetyczną - z literą A
- Bezpośrednich pomiarów powykonawczych - bez litery
Wzwiązku z tym w części 1. nie gwarantuje się kompletności, a dokładność położenia uzbrojenia na mapie może być niższa od dokładności kartometrycznej mapy

Aktualność mapy do celów projektowych na dzień

09.05.2017 r.

"GeoNET"
 Piotr Krysiak
 ul. Piastowska 17
 70-762 Szczecin
 tel: 606 47 11 47
 e-mail: geonet@onet.eu

(Jednostka wykonawstwa geodezyjnego)
 Wykonano metodą: a) rastrowo b) wektorowo

Wykonano w ramach roboty geodezyjnej
 GK.6640.879.2017
 Zgłoszonej w WGKIK SP w Policach

W zakresie opracowania znajdują się punkty osnowy geodezyjnej m. Brak podlegające ochronie na podst. art. 15, art. 48 ust. 1 pkt 3 ustawy Prawo geodezyjne i kartograficzne

Granice i nr. działek ewidencyjnych według danych

WGKIK SP w Policach, z dnia: 21.04.2017 r.

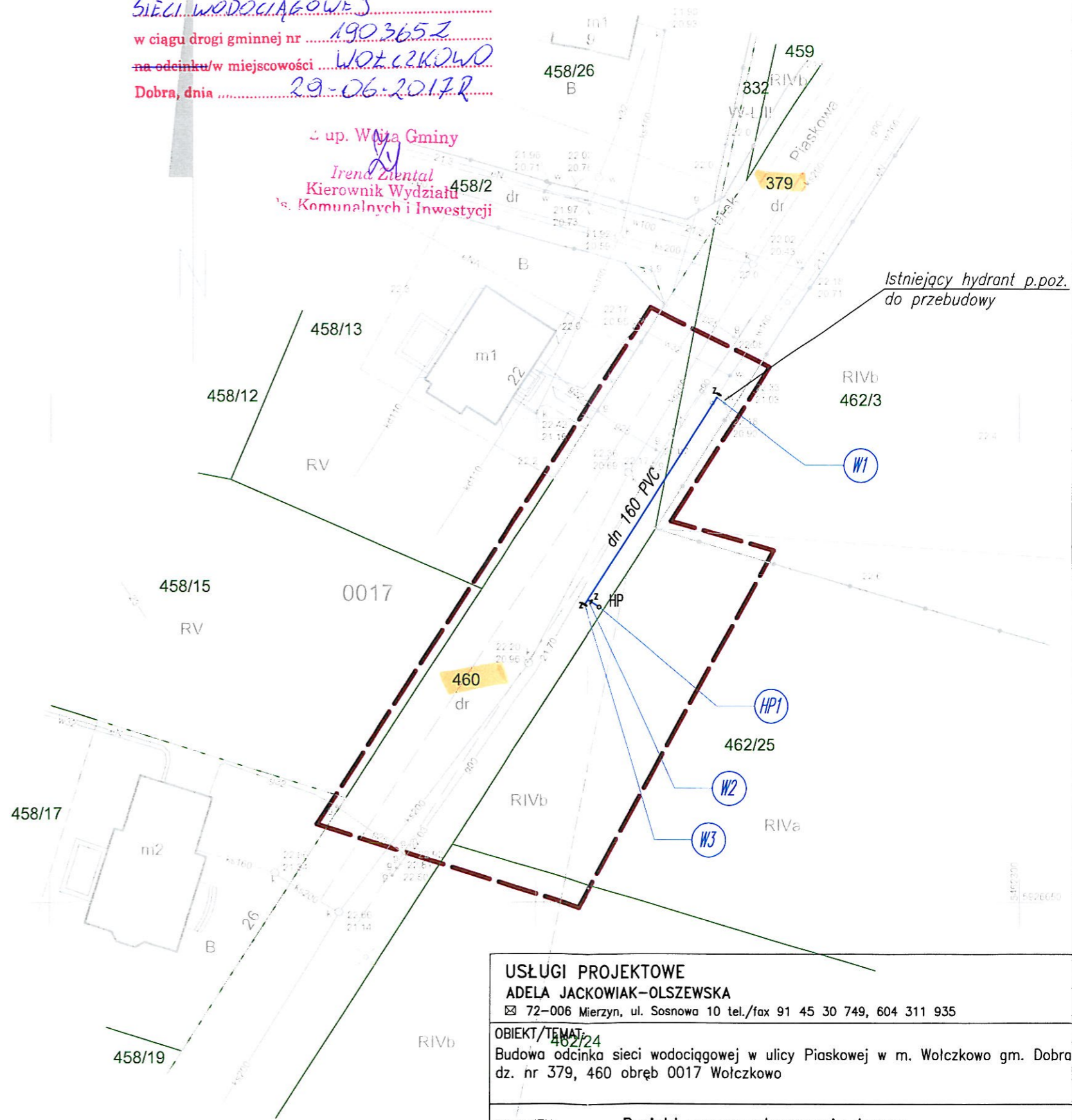
Rejestracja:

Kierownik jednostki wykonawstwa geodezyjnego

Piotr Krysiak

Załącznik nr 1 do ~~piśmie~~ decyzji znak
 WK.1.GK.7012.90.2017 z dnia 29.06.2017
 uzgadniającego/jej lokalizację i/lub projekt budowlany
 SIECI WODOCIĄGOWEJ
 w ciągu drogi gminnej nr 190365Z
 na odcinku/w miejscowości WOŁCZKOWO
 Dobra, dnia 29.06.2017R

z up. Wójta Gminy
 Ireneusz Ziental
 Kierownik Wydziału
 ds. Komunalnych i Inwestycji



USŁUGI PROJEKTOWE ADELA JACKOWIAK-OLSZEWSKA ☒ 72-006 Mierzyn, ul. Sosnowa 10 tel./fax 91 45 30 749, 604 311 935			
OBIEKT/TEMAT: 462/24 Budowa odcinka sieci wodociągowej w ulicy Piaskowej w m. Wołczkowo gm. Dobra dz. nr 379, 460 obręb 0017 Wołczkowo			
RYSUNEK:		Projekt zagospodarowania terenu	
PROJEKTOWAŁ	mgr inż. Adela Jackowiak-Olszewska nr uprawnień ZAP/0166/POOS/08		NR RYS. 1
SPRAWDZIŁ	mgr inż. Krystyna Jackowiak nr uprawnień 54/Sz/84		
Data: 06.2017 r.	Faza: PB/PW	Skala: 1:500	Branża: S

Oznaczenia elementów projektowanych	
	sieć wodociągowa dn 160 mm PVC
	oznaczenie węzła wodociągowego
	oznaczenie hydrantu nadziemnego
	granice działek

INFORMACJA DOTYCZĄCA BiOZ NA BUDOWIE

Wg Rozporządzenia Ministra Infrastruktury z dnia 23 czerwca 2003r.

(Dz.U. z 2003 r Nr 120 poz. 1126)

<u>OBIEKT:</u>	Budowa odcinka sieci wodociągowej w ulicy Piaskowej m. Wołczkowo na działkach nr 379, 460 obręb 0017 Wołczkowo Branża sanitarna
<u>INWESTOR:</u>	Joanna Suszczyńska Ul. Gen. Stanisława Kopańskiego 89/7 71-050 Szczecin
<u>AUTOR INFORMACJI:</u>	mgr inż. Adela Jackowiak-Olszewska Mierzyn ul. Sosnowa 10 72-006 Szczecin

Część opisowa

1. Zakres robót, kolejność realizacji.

Zakres robót całego zamierzenia budowlanego obejmuje wykonanie:

- Budowa odcinka sieci wodociągowej,

Kolejność wykonywania robot:

- niwelacja terenu
- wytyczenie uzbrojenia: wody
- wykonanie wykopów i ułożenie uzbrojenia
- zasypanie, utwardzenie i próba zagęszczenia
- wykonanie prób ciśnienia sieci wodociągowej

2. Wykaz istniejących obiektów budowlanych.

- istniejąca zabudowa mieszkaniowa jednorodzinna,
- istniejące uzbrojenie podziemne i nadziemne.

3. Elementy zagospodarowania działki lub terenu, które mogą stwarzać zagrożenie bezpieczeństwa i zdrowia ludzi.

- urządzenia obce: kanalizacja sanitarna, wodociąg, gazociąg, kablowe linie elektroenergetyczne i telekomunikacyjne, istniejące obiekty budowlane jak budynki,
- drogi przejazdowe i dojazdowe do istniejącej zabudowy.

4. Przewidywane zagrożenia występujące podczas realizacji robót budowlanych.

- skala i rodzaj zagrożeń

- miejsce czas występowania

- rozparcia o głębokości większej niż 1,5 m oraz wykopów o bezpiecznym nachyleniu ścian o głębokości większej niż 3 m
- roboty wykonywane przy użyciu dźwigów i koparek – rozładunek i montaż studni betonowych, wykonywanie wykopów
- roboty ziemne związane z przemieszczaniem lub zagęszczaniem gruntu – wykonywanie wykopów, tworzenie zwałów ziemi, zasypanie i zagęszczanie gruntu.
- prowadzenie robót w rejonie dróg „pod ruchem”,
- roboty wod-kan metodą wykopową oraz bezwykopową (przeciski i przewierty),
- urządzenia obce.

5. Sposób prowadzenia instruktażu pracowników przed przystąpieniem do realizacji robót szczególnie niebezpiecznych.

Pracodawca nie może dopuścić do pracy pracownika nie posiadającego odpowiednich kwalifikacji lub potrzebnych umiejętności do jej wykonania, a także znajomości przepisów i zasad bezpieczeństwa i higieny pracy. Pracodawca jest obowiązany zapewnić przeszkolenie pracownika w zakresie bezpieczeństwa i higieny pracy przed dopuszczeniem go do pracy oraz prowadzić okresowe szkolenia w tym zakresie. Szkolenie pracowników przed dopuszczeniem do pracy nie jest wymagane w przypadku podjęcia przez niego pracy na tym samym stanowisku pracy, które zajmował u poprzedniego pracodawcy bezpośrednio przed nawiązaniem z obecnym pracodawcą kolejnej umowy o pracę. Szkolenia odbywają się w czasie pracy i na koszt pracodawcy.

Instruktaż stanowiskowy obejmuje pracowników zatrudnionych na stanowiskach, na których wykonywanie prac wiąże się z bezpośrednim narażaniem na czynniki niebezpieczne. Instruktaż stanowiskowy powinien zapoznać pracowników z zagrożeniami występującymi na określonym stanowisku pracy, sposobami ochrony przed tymi zagrożeniami oraz metodami bezpiecznego wykonywania pracy na danym stanowisku.

Instruktaż prowadzi wyznaczona przez pracodawcę osoba kierująca pracownikami, która posiada odpowiednie kwalifikacje i doświadczenie zawodowe oraz została przeszkolona w zakresie metod prowadzenia instruktażu.

Dokumentem potwierdzającym odbycie szkolenia jest:

- sprawdzian wiadomości i umiejętności z zakresu wykonywania prac zgodnie z przepisami bezpieczeństwa i higieny pracy
- potwierdzenie (pisemne) przez pracownika odbycia instruktażu stanowiskowego.

6. Środki techniczne i organizacyjne zapobiegające niebezpieczeństwom wynikającym z wykonywania robót w strefach szczególnego zagrożenia zdrowia.

Strefę niebezpieczną ogradza się i oznakowuje w sposób uniemożliwiający dostęp osobom postronnym.

Wykopy w miejscach przebiegu uzbrojenia podziemnego należy wykonywać ręcznie ze szczególną ostrożnością. Odkryte uzbrojenie podziemne należy w widoczny sposób oznaczyć i zabezpieczyć przed uszkodzeniem. W przypadku uszkodzenia sieci uzbrojenia podziemnego natychmiast powiadomić jej właściciela i w prowizoryczny sposób zabezpieczyć awarie.

W czasie wykonywania robót ziemnych miejsca niebezpieczne należy ogrodzić i umieścić napisy ostrzegawcze. W czasie wykonywania wykopów w miejscach dostępnych dla osób niezatrudnionych przy tych robotach należy wokół wykopów pozostawionych na czas zmroku i w nocy ustawić balustrady zaopatrzone w światło ostrzegawcze koloru czerwonego. Poręcze balustrad powinny znajdować się na wysokości minimum 1,0m nad terenem i w odległości minimum 1,0m od krawędzi wykopu. Niezależnie od ustawienia balustrad, w przypadkach uzasadnionych względami bezpieczeństwa wykopy należy szczelnie przykryć, w sposób uniemożliwiający wpadnięcie do wykopu. W przypadku przykrycia wykopu, zamiast balustrad, teren robót można oznaczyć za pomocą ogrodzeń z lin lub taśm z tworzyw sztucznych, umieszczonych wzdłuż wykopu na wysokości 1,10m i w odległości 1,00m od krawędzi wykopu. Jeżeli teren, w którym wykonywane są roboty ziemne nie może być ogrodzony wykonawca robót powinien zapewnić stały dozór.

Wykopy bez umocnień o głębokości większej niż 1,0m lecz nie większej niż 2,0m można wykonywać jeżeli pozwalają na to wyniki badań gruntu i dokumentacja geologiczno-inżynierska.

W czasie wykonywania wykopów ze skarpami o bezpiecznym nachyleniu zgodnym z przepisami należy:

- W pasie terenu przylegającego do górnej krawędzi skarpy wykonać spadki umożliwiające łatwy odpływ wód opadowych w kierunku od wykopu.
- Likwidować naruszenie struktury gruntu skarpy
- Sprawdzać stan skarpy po deszczu, mrozie lub dłuższej przerwie w pracy

Jeżeli wykop osiągnie głębokość większa niż 1,0m od poziomu terenu należy wykonać zejścia do wykopu w odległościach maksymalnie 20,0m

Roboty wykonywane na wysokościach ponad 5,0m wykonywać z kosza dźwigu samochodowego.

Na podstawie znowelizowanego prawa budowlanego (Ustawa z dn. 07.07.1994 r. nowelizacja z 2002r Dz. U. Nr 75 poz. 676) Art. 20 ust.1. pkt. 1b wymagane jest sporządzenie planu bezpieczeństwa i ochrony zdrowia do realizacji przedmiotowej budowy.

Roboty należy wykonywać zgodnie z przepisami i obowiązującymi Polskimi Normami, przepisami p.poż. oraz BHP.

Roboty wykonywać po wykonaniu czasowej organizacji ruchu na czas budowy, jej zatwierdzeniu w Starostwie Powiatowym; w Wydziale Komunikacji, Transportu i Dróg w Policach i oznakowaniu zgodnie z zatwierdzoną organizacją robót Stosownie do potrzeb należy wykonać kładki zabezpieczające dla pieszych na dojściach do budynków.

Szczególną uwagę należy zwrócić na:

- rozmieszczenie stanowisk pracy uwzględniające odpowiedni dostęp do nich oraz rozplanowanie dróg, stref pracy i przemieszczania się maszyn,
- warunki użytkowania materiałów i dostępu do nich podczas wykonywania robót,
- utrzymywanie właściwego stanu technicznego instalacji i wyposażenia,
- sposób przemieszczania i przechowywania materiałów i substancji niebezpiecznych,
- przechowywanie i usuwanie odpadów, gruzu oraz utrzymywanie na budowie porządku i czystości,
- na poszczególnych odcinkach robót powiadamianie odpowiednich użytkowników uzbrojenia podziemnego o przystępowaniu do prowadzonych prac
- informowanie pracowników o podejmowanych działaniach dot. BHP i ochrony zdrowia.

6.1. Ochrona przeciwpożarowa

- wykonawca będzie przestrzegać przepisy ochrony przeciwpożarowej,
- wykonawca będzie utrzymywać, wymagany na podstawie odpowiednich przepisów, sprawny sprzęt przeciwpożarowy na terenie baz produkcyjnych, w pomieszczeniach biurowych, magazynach oraz w maszynach i pojazdach,
- materiały łatwopalne będą składowane w sposób zgodny z odpowiednimi przepisami i zabezpieczone przed dostępem osób trzecich.

6.2. Materiały szkodliwe dla otoczenia

- materiały, które w sposób trwały są szkodliwe dla otoczenia, nie będą dopuszczone do użycia,
- nie dopuszcza się użycia materiałów wywołujących szkodliwe promieniowanie o stężeniu większym od dopuszczalnego, określonego odpowiednimi przepisami,
- wszelkie materiały odpadowe użyte do robót będą miały aprobatę techniczną wydaną przez uprawnioną jednostkę, jednoznacznie określającą brak szkodliwego oddziaływania tych materiałów na środowisko,
- materiały, które są szkodliwe dla otoczenia tylko w czasie robót, a po zakończeniu robót ich szkodliwość zanika (np. materiały pyłaste) mogą być użyte pod warunkiem przestrzegania wymagań technologicznych ich wbudowania.

6.3. Ochrona własności publicznej i prywatnej

- wykonawca odpowiada za ochronę instalacji na powierzchni ziemi i za urządzenia podziemne, takie jak rurociągi, kable itp. oraz uzyska od odpowiednich władz będących właścicielami tych urządzeń potwierdzenie informacji dostarczonych mu przez Zamawiającego w ramach planu ich lokalizacji,
- wykonawca zapewni właściwe oznaczenie i zabezpieczenie przed uszkodzeniem tych instalacji i urządzeń w czasie trwania budowy.
- wykonawca zapewni właściwe oznakowanie i zabezpieczenie placu budowy
- wykonawca będzie realizować roboty w sposób powodujący minimalne niedogodności dla mieszkańców,
- wykonawca odpowiada za wszelkie uszkodzenia zabudowy mieszkaniowej w sąsiedztwie budowy, spowodowane jego działalnością.

6.4. Bezpieczeństwo i higiena pracy

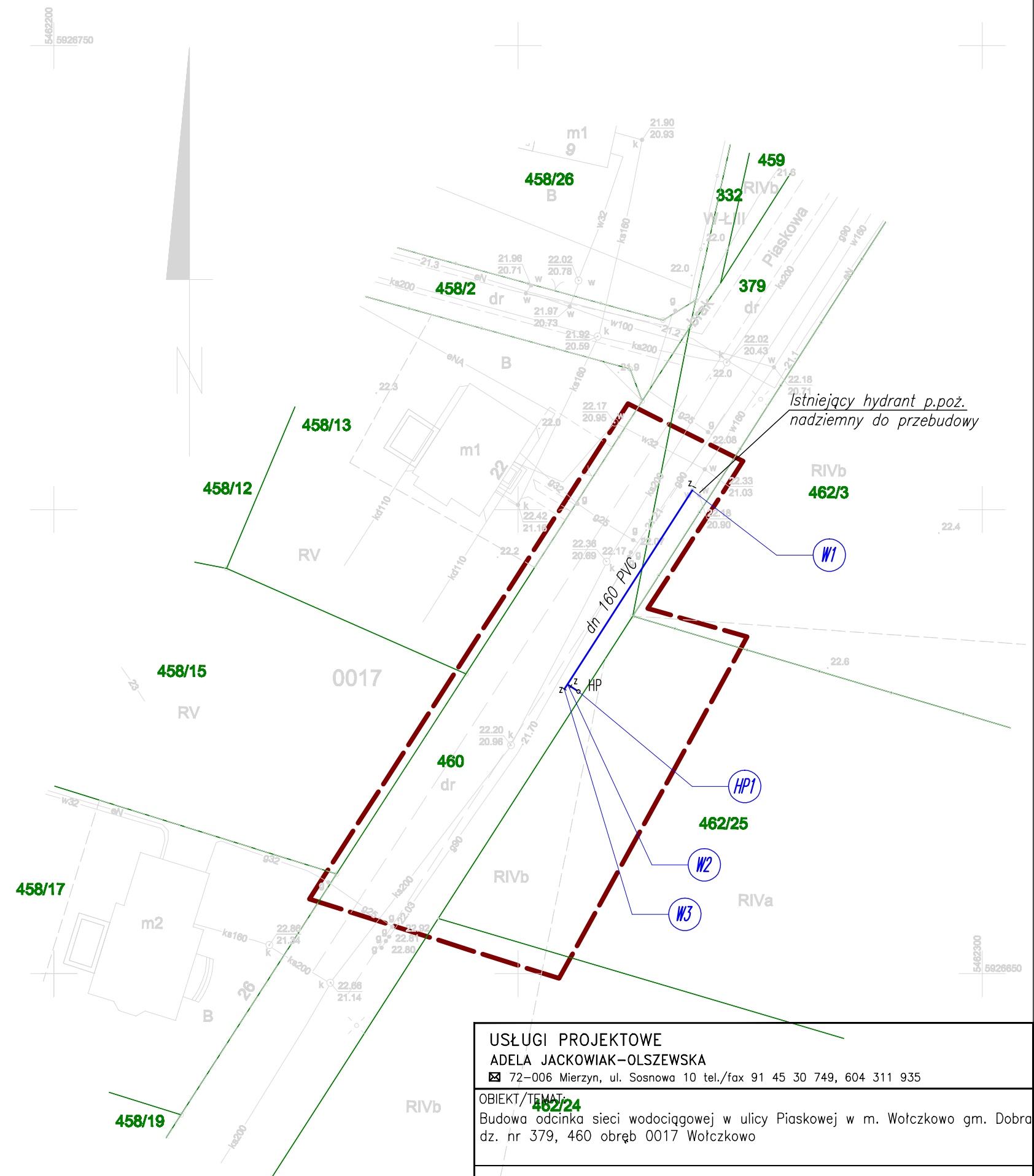
- podczas realizacji robót Wykonawca będzie przestrzegać przepisów dotyczących bezpieczeństwa i higieny pracy,
- w szczególności Wykonawca ma obowiązek zadbać, aby personel nie wykonywał pracy w warunkach niebezpiecznych, szkodliwych dla zdrowia oraz nie spełniających odpowiednich wymagań sanitarnych,
- wykonawca zapewni i będzie utrzymywał wszelkie urządzenia zabezpieczające, socjalne oraz sprzęt i odpowiednią odzież dla ochrony życia i zdrowia osób zatrudnionych na budowie oraz dla zapewnienia bezpieczeństwa publicznego.

6.5. Ochrona i utrzymanie robót

- wykonawca będzie odpowiadał za ochronę robót i za wszelkie materiały i urządzenia używane do robót od daty rozpoczęcia do daty wydania potwierdzenia zakończenia robót przez Kierownika budowy,
- wykonawca będzie utrzymywać roboty do czasu odbioru ostatecznego,
- utrzymanie powinno być prowadzone w taki sposób, aby budowla lub jej elementy były w zadowalającym stanie przez cały czas, do momentu odbioru ostatecznego.

*Opracowała:
mgr inż. Adela Jackowiak-Olszewska*

OBIEKT: działki nr 379, 460, 462/25 Obręb: Wołczkowo 0017 Gmina: Dobra Powiat: 3211 Policki Województwo: 32 Zachodniopomorskie	"GeoNET" Piotr Krysiak ul. Pistacjowa 17 70-762 Szczecin tel. 606 47 11 47 e-mail: geonet@onet.eu <i>(Jednostka wykonawstwa geodezyjnego)</i>
SKALA: 1:500 Układ współrzędnych: PUWG 2000 Układ odniesienia wysokości: Kronsztadt	Wykonano metodą: a) rastrowo b) wektorowo: skanowanie, kalibracja, digitalizacja rastra
Kierownik roboty Piotr Krysiak nr upr. zaw. 20022 - zakres 1 i 2	Wykonano w ramach roboty geodezyjnej: GK.6640.879.2017 Zgłoszonej w WGKiK SP w Policach
Mapę do celów projektowych sporządzono przy wykorzystaniu: 1. Mapy zasadniczej w skali 1:500 sekcje: 5.201.16.17.1.4 2. Danych branzowych części uzbrojenia podziemnego 3. Pomiaru zieleni wysokiej i pomników przyrody oraz pomiaru innych obiektów wskazanych przez projektanta 4. Opracowanych geodezyjnie elementów planu zagospodarowania przestrzennego (linie rozgraniczające, linie regulacyjne, osie ulic)	W zakresie opracowania znajdują się punkty osnowy geodezyjnej nr: Brak podlegające ochronie na podst. art. 15, art. 48 ust. 1 pkt 3 ustawy Prawo geodezyjne i kartograficzne Granice i nr działek ewidencyjnych według danych WGKiK SP w Policach, z dnia: 21.04.2017 r.
Na mapie do celów projektowych wykazano następujące uzgodnione przez ZUDP projekty sieci uzbrojenia terenu: Brak	Rejestracja:
Informacje dodatkowe 1. zakres opracowania 2. Redakcja znaków zgodna z Rozporządzeniem MAiC z dnia 02.11.2015 r. (Dz. U. 2015 poz. 2028) 3. Mapa nadeje się do celów projektowych w zakresie pomiaru. 4. Stopień kartometryczności mapy do celów projektowych jest zgodny z Rozporządzeniem MSWiA z dnia 9.11.2011 r. (Dz. U. 2011 nr 263 poz. 1572) 5. Wszystkie trwałe obiekty budowlane podlegają wytyczeniu przez jednostkę wykonawstwa geodezyjnego. 6. Nie wyklucza się istnienia w terenie również uzbrojenia, o którym brak było informacji branzowych i nie zostały odnalezione w terenie w czasie inwentaryzacji geodezyjnej. 7. Wszystkie obiekty budowlane i urządzenia techniczne, które nie zostały wytyczone przez jednostkę wykonawstwa geodezyjnego, nie są objęte niniejszym opracowaniem. 8. Nie wykonano czynności określonych w §90 ust. 4 rozporządzenia MSWiA z dnia 9.11.2011 r. (Dz. U. Nr 263, poz. 1572) 9. PRAWA AUTORSKIE ZASTRZEŻONE Przedmiotowe opracowanie jest chronione prawem autorskim zgodnie z Ustawą o Prawie Autorskim. Wszelkie kopiowanie, powielanie i dokonywanie zmian bez zgody autora jest niedozwolone i podlega karze. 10. Mapę do celów projektowych sporządzono przy wykorzystaniu arkuszy mapy zasadniczej w skali 1:500 w układzie "1965" sekcje: 341.131.0214	Kierownik jednostki wykonawstwa geodezyjnego Piotr Krysiak
Uzbrojenie podziemne opracowano na podstawie: 1. Pośredniego ustalenia przebiegu aparaturą elektromagnetyczną - z literą A 2. Bezpośrednich pomiarów powykonawczych - bez litery W związku z tym w części 1 nie gwarantuje się kompletności, a dokładność położenia uzbrojenia na mapie może być niższa od dokładności kartometrycznej mapy	Aktualność mapy do celów projektowych na dzień: 09.05.2017 r.



USŁUGI PROJEKTOWE
ADELA JACKOWIAK-OLSZEWSKA
☒ 72-006 Mierzyn, ul. Sosnowa 10 tel./fax 91 45 30 749, 604 311 935

OBIEKT/TEMAT:
462/24
Budowa odcinka sieci wodociągowej w ulicy Piaskowej w m. Wołczkowo gm. Dobra dz. nr 379, 460 obręb 0017 Wołczkowo

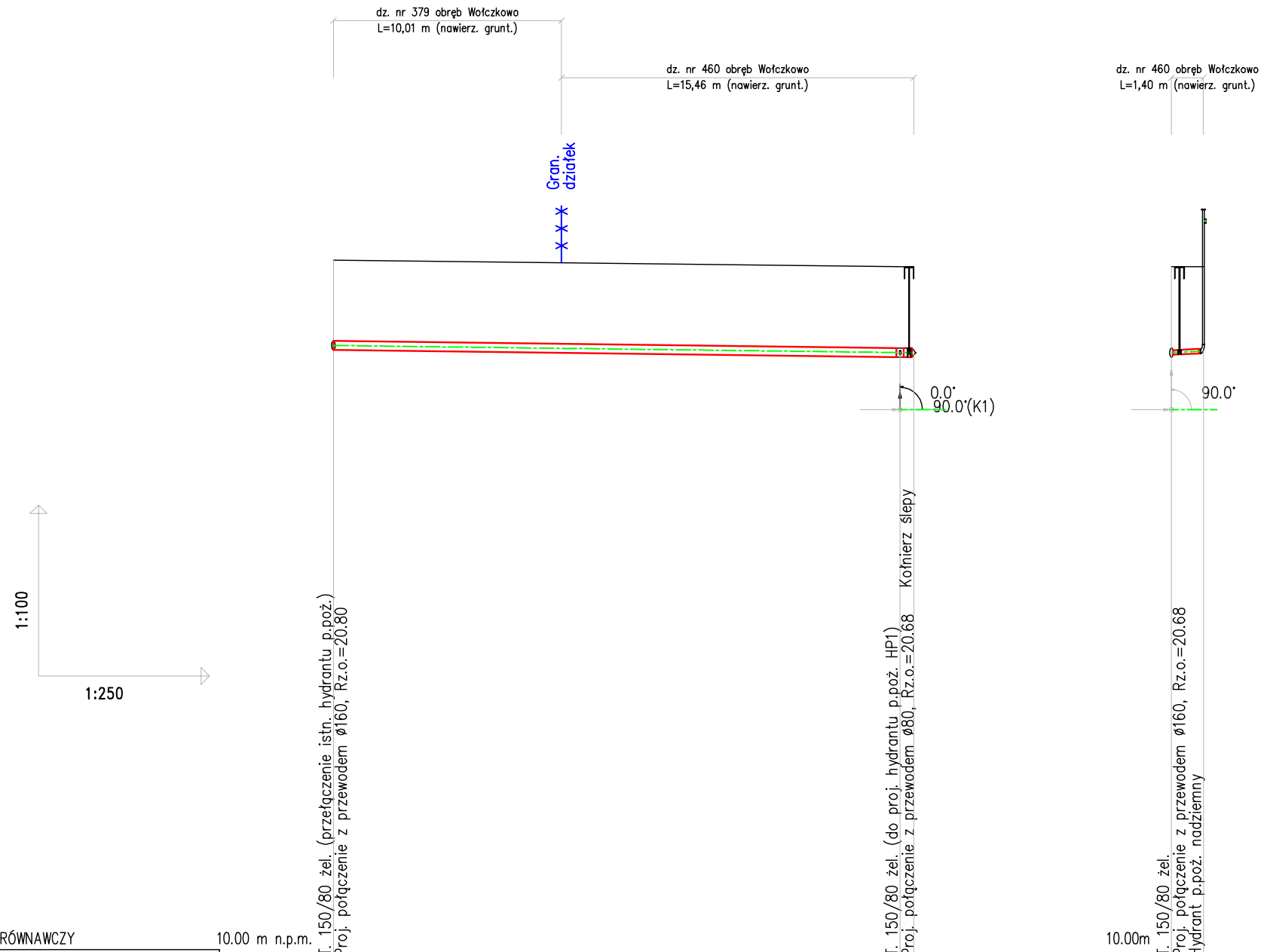
RYSUNEK: Projekt zagospodarowania terenu		NR RYS. 1
PROJEKTOWAŁ	mgr inż. Adela Jackowiak-Olszewska nr uprawnień ZAP/0166/POOS/08	
SPRAWDZIŁ	mgr inż. Krystyna Jackowiak nr uprawnień 54/Sz/84	
Data: 06.2017 r.	Faza: PB/PW Skala: 1:500 Branża: S	

Oznaczenia elementów projektowanych

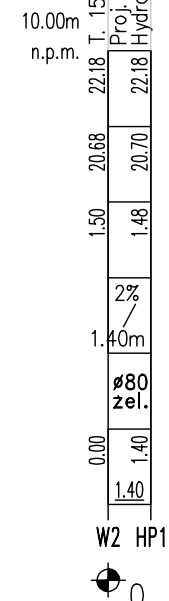
	sieć wodociągowa dn 160 mm PVC
	oznaczenie węzła wodociągowego
	oznaczenie hydrantu nadziemnego
	granice działek

PROFIL SIECI WODOCIĄGOWEJ

Skala 1:100/250



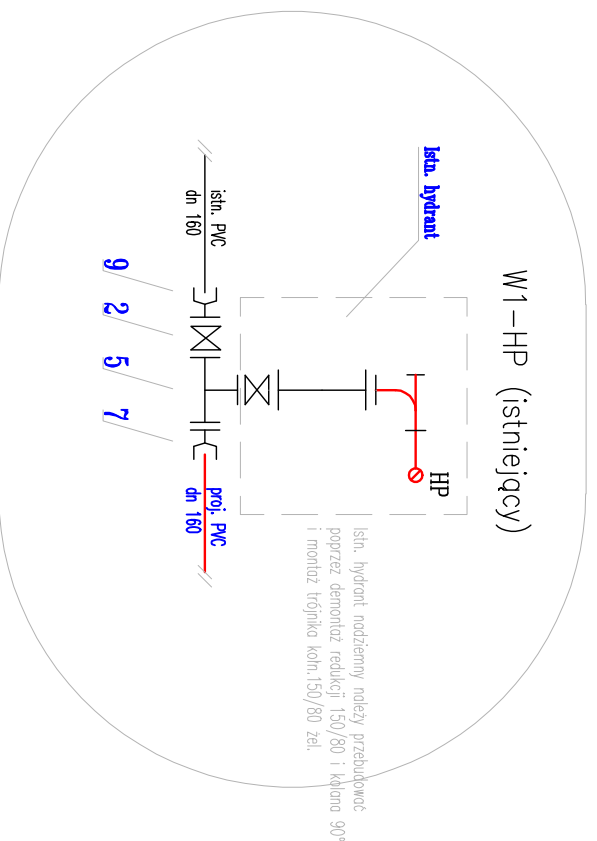
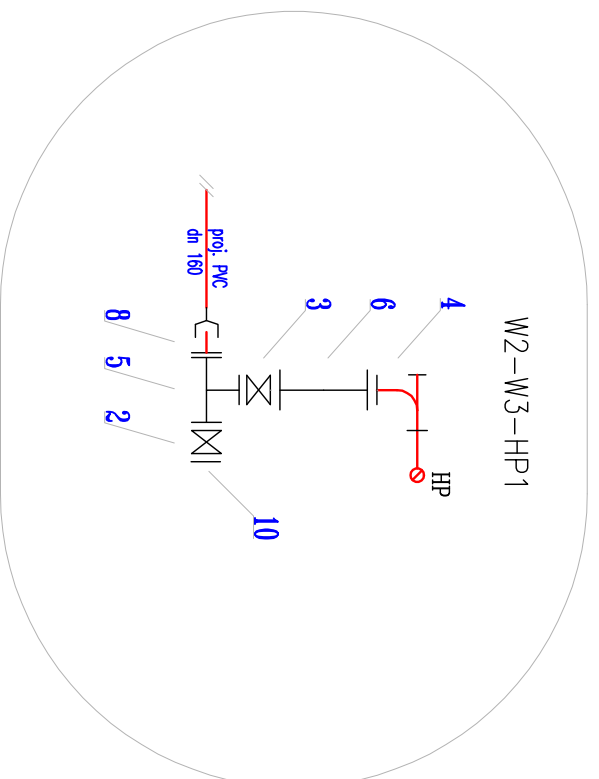
POZIOM PORÓWNAWCZY	10.00 m n.p.m.	T. 150/80 zel. (przełknięcie istn. hydrantu p.poz.) Proj. połączenie z przewodem Ø160, Rz.o.=20.80	T. 150/80 zel. (do proj. hydrantu p.poz. HP1) Proj. połączenie z przewodem Ø80, Rz.o.=20.68
RZĘDNA TERENU [m n.p.m.]	22.30	22.18	22.18
RZĘDNA OSI RUROC. [m n.p.m.]	20.80	20.68	20.67
ZAGŁ. OSI RUROC. [m]	1.50	1.50	1.51
SPADKI, DŁUGOŚCI [%/m]	0.5%	25.47m	
ŚREDNICA, MATERIAŁ [mm]	PVC 160x6,2 mm L=25.47m		
ODLEGŁOŚCI [m]	0.00	24.87	25.47
HEKTOMETRY	W1	W2	W3



USŁUGI PROJEKTOWE ADELA JACKOWIAK-OLSZEWSKA ☒ 72-006 Mierzyn, ul. Sosnowa 10 tel./fax 91 45 30 749, 604 311 935			
OBIEKT/TEMAT: Budowa odcinka sieci wodociągowej w ulicy Piaskowej w m. Wołczkowo gm. Dobra dz. nr 379, 460 obręb 0017 Wołczkowo			
RYSUNEK: Profil sieci wodociągowej			NR UMOWY: .
PROJEKTOWAŁ	mgr inż. Adela Jackowiak-Olszewska nr uprawnień ZAP/0166/POOS/08	NR ZADANIA: .	
SPRAWDZIŁ	mgr inż. Krystyna Jackowiak nr uprawnień 54/Sz/84	NR RYS. 2	
Data: 06.2017 r.	Faza: PB/PW	Skala: 1:100/250	Branża: S

Generator rysunkowy 7.32c (www.epi-graf.com.pl)

SCHEMATY MONTAŻOWE WĘZŁÓW WODOCIĄGOWYCH



USŁUGI PROJEKTOWE
ADELA JACKOWIAK-OLSZEWSKA
 ☒ 72-006 Mierzyn, ul. Sosnowa 10 tel./fax 91 45 30 749, 604 311 935

OBIEKT/TEMAT:
 Budowa odcinka sieci wodociągowej w ulicy Piaskowej w m. Wołczkowo gm. Dobro
 dz. nr 379, 460 obręb 0017 Wołczkowo

RYСУNEK: Schematy montażowe węzłów wodociągowych

PROJEKTOWAŁ	mgr inż. Adela Jackowiak-Olszewska nr uprawnień ZAP/0166/P00S/08	NR UMOWY: .
SPRAWDZIŁ	mgr inż. Krystyna Jackowiak nr uprawnień 54/Sz/84	NR ZADANIA: .
Data: 06.2017 r.	Faza: PB/PW	Skala: .
	Branża: S	3