

**UCHWAŁA NR III/53/2015
RADY GMINY DOBRA**

z dnia 26 lutego 2015 r.

**w sprawie miejscowego planu zagospodarowania przestrzennego, obejmującego działkę nr 10/153 w obrębie
Bezrzecze, gmina Dobra**

Na podstawie art. 18 ust. 2 pkt 5 ustawy z dnia 8 marca 1990 r. o samorządzie gminnym (tj. Dz. U. 2013 r., poz. 594, zm. poz. 645 i 1318, Dz. U. z 2014 r. poz. 379 i poz. 1072) i art. 20 ust. 1 ustawy z dnia 27 marca 2003 r. o planowaniu i zagospodarowaniu przestrzennym (tj. Dz. U. z 2015 r. poz. 199) Rada Gminy Dobra uchwala, co następuje:

**Rozdział 1.
Przepisy wstępne**

§ 1. 1. Zgodnie z uchwałą Nr XXIV/341/2013 Rady Gminy Dobra z dnia 23 maja 2013 r. w sprawie przystąpienia do sporządzenia miejscowego planu zagospodarowania przestrzennego gminy Dobra, po stwierdzeniu nienaruszalności ustaleń Studium uwarunkowań i kierunków zagospodarowania przestrzennego gminy Dobra, przyjętego uchwałą Rady Gminy Dobra Nr III/48/02 z dnia 30 grudnia 2002 r., zmienionego Uchwałą Nr XXXVIII/558/2010 Rady Gminy Dobra z dnia 24 czerwca 2010 r., uchwała się miejscowy plan zagospodarowania przestrzennego gminy Dobra, zwany w dalszej części niniejszej uchwały planem.

2. Granice obszaru planu, obejmującego działkę nr 10/153 w obrębie Bezrzecze, gmina Dobra, oznaczono na rysunku planu w skali 1 : 500.

3. Integralną częścią niniejszej uchwały są:

- 1) załącznik nr 1 – rysunek planu w skali 1 : 500
- 2) załącznik nr 2 – wyrys ze „Studium uwarunkowań i kierunków zagospodarowania przestrzennego gminy Dobra”
- 3) załącznik nr 3 – rozstrzygnięcie o sposobie rozpatrzenia uwag wniesionych do projektu planu,
- 4) załącznik nr 4 – rozstrzygnięcie o sposobie realizacji, zapisanych w planie, inwestycji z zakresu infrastruktury technicznej, które należą do zadań własnych gminy oraz zasad ich finansowania.

4. Przedmiotem planu jest przeznaczenie terenu działki nr 10/153 na zabudowę mieszkaniową jednorodzinną, jako uzupełnienie zabudowy mieszkaniowej na działkach sąsiednich.

§ 2. 1. Obszar planu, wydzielony na rysunku planu linią rozgraniczającą, obejmuje jeden teren funkcjonalny, oznaczony symbolem MN - teren zabudowy mieszkaniowej jednorodzinnej, dla którego ustala się przeznaczenie i sposób użytkowania.

2. Dla terenu funkcjonalnego sformułowano ustalenia szczegółowe w następującym układzie:

- 1) ustalenia funkcjonalne,
- 2) ustalenia sposobu zabudowy i zagospodarowania terenu,
- 3) zasady i warunki podziału nieruchomości,
- 4) ustalenia z zakresu ochrony środowiska,
- 5) ustalenia dotyczące obsługi komunikacyjnej i infrastruktury technicznej.

§ 3. Ilekroć w niniejszej uchwale jest mowa o :

- 1) przepisach odrębnych - należy przez to rozumieć aktualne przepisy ustaw wraz z aktami wykonawczymi,
- 2) nieprzekraczalnej linii zabudowy – należy przez to rozumieć linię ograniczającą obszar, na którym dopuszcza się wznoszenie budynków,

- 3) terenie biologicznie czynnym - należy przez to rozumieć teren z nawierzchnią ziemną urządzoną w sposób zapewniający naturalną vegetację, a także 50% powierzchni tarasów i stropodachów z taką nawierzchnią, nie mniej jednak niż 10 m², oraz wodę powierzchniową na tym terenie,
- 4) powierzchni zabudowy - należy przez to rozumieć powierzchnię terenu zajęta przez budynek w stanie wykończonym (wyznaczoną przez rzut pionowy zewnętrznych krawędzi budynku na powierzchnię terenu), przy czym do powierzchni zabudowy nie wlicza się powierzchni obiektów budowlanych ani ich części nie wystających ponad powierzchnię terenu, powierzchni elementów drugorzędnych, np. schodów zewnętrznych, ramp zewnętrznych, daszków, markiz, występów dachowych, oświetlenia zewnętrznego,
- 5) wysokości budynku - należy przez to rozumieć wysokość budynku od poziomu terenu przy najniższym położonym wejściu do budynku lub jego części, znajdującym się na pierwszej kondygnacji nadziemnej do najwyższego punktu konstrukcji pokrycia dachowego budynku.

§ 4. Tereny objęte niniejszym planem, mogą być wykorzystywane w sposób dotychczasowy do czasu ich zagospodarowania zgodnie z funkcją przewidzianą w planie.

§ 5. W granicach obszaru objętego planem nie określa się zasad ochrony dziedzictwa kulturowego i zabytków oraz dóbr kultury współczesnej, granic i sposobu zagospodarowania terenów górniczych, a także narażonych na niebezpieczeństwo powodzi oraz zagrożonych osuwaniem się mas ziemnych, ze względu na brak występowania takich obiektów i terenów na tym obszarze.

§ 6. Nie określa się zasad i warunków scalania i podziału nieruchomości, ponieważ obszar opracowania planu nie wymaga przeprowadzenia ww. procedury.

Rozdział 2. **Ustalenia szczegółowe**

§ 7. 1. Wyznacza się teren zabudowy mieszkaniowej jednorodzinnej, o powierzchni 0,0499 ha, oznaczony na rysunku planu symbolem MN, jako uzupełnienie zabudowy mieszkaniowej na działkach sąsiednich.

2. Na terenie MN dopuszcza się realizację funkcji usługowej nieuciążliwej, o powierzchni całkowitej nieprzekraczającej 30% powierzchni całkowitej budynku.

3. W zakresie zabudowy i zagospodarowania terenu MN ustala się :

- 1) realizację zabudowy szeregowej (dopuszczenie sytuowania budynku bezpośrednio przy granicy działki),
- 2) wysokość zabudowy:
 - a) maksymalną – 10,0 m, trzy kondygnacje nadziemne, w tym trzecia kondygnacja w dachu stromym,
 - b) minimalną – 7 m, dwie kondygnacje nadziemne,
- 3) dach dwuspadowy lub wielospadowy, o kątach nachylenia głównych połaci dachowych 35° ÷ 45°; dopuszcza się dach, o kątach nachylenia głównych połaci dachowych 25° ÷ 45°, w przypadku realizacji budynku dwukondygnacyjnego z poddaszem nieużytkowym,
- 4) dopuszcza się zastosowanie dachu płaskiego lub o mniejszym kącie nachylenia połaci dachowych w stosunku do określonego w pkt 3, nad częściami parterowymi budynku, do 20% powierzchni zabudowy,
- 5) wskaźniki powierzchni zabudowy terenu:
 - a) maksymalny – 50 % powierzchni działki budowlanej,
 - b) minimalny – 15% powierzchni działki budowlanej,
- 6) minimalny wskaźnik powierzchni biologicznie czynnej – 30 % powierzchni działki budowlanej,
- 7) nieprzekraczalną linię zabudowy – 5,0 m od linii rozgraniczającej drogę gminną na działce nr 10/118, przylegającą do terenu objętego niniejszym planem; dopuszcza się wysunięcie do 1,5 m przed linię zabudowy : okapów, gzymsów, wykuszy, schodów zewnętrznych, ramp, daszku nad wejściem,
- 8) wskaźniki miejsc postojowych:
 - a) minimum 2 miejsce postojowe na jeden lokal mieszkalny,
 - b) minimum 1 miejsce postojowe na każde 50 m² powierzchni użytkowej usług, w przypadku realizacji wbudowanego lokalu użytkowego,

4. Na terenie MN dopuszcza się realizację urządzeń infrastruktury technicznej oraz obiektów małej architektury, towarzyszących ustalonej funkcji terenu.

5. Umieszczanie nośników reklamowych i informacyjnych dopuszcza się wyłącznie na elewacji budynku lub na ogrodzeniu od strony drogi gminnej na działce nr 10/118, przylegającej do terenu objętego niniejszym planem, o maksymalnej powierzchni 0,8 m².

§ 8. 1. Dopuszcza się podział terenu MN na działki budowlane o minimalnej powierzchni 180 m² oraz wydzielenie części terenu MN o mniejszej powierzchni, wyłącznie w celu przyłączenia do przyległych terenów mieszkaniowych.

2. Minimalna szerokości frontu wydzielonej działki budowlanej – 7,5 m.

4. Ustala się kąt położenia wydzielonych granic działek w stosunku do pasa drogowego przyległego do frontu działki w granicach 80° ÷ 100°.

§ 9. W zakresie ochrony środowiska ustala się :

- 1) ze względu na położenie terenu MN w granicach Głównego Zbiornika Wód Podziemnych GWZP nr 122 – Dolina Kopalna Szczecin, konieczność przestrzegania wymogów wynikających z "Dokumentacji określającej warunki hydrogeologiczne dla ustanowienia stref ochronnych zbiornika wód podziemnych GZWP nr 122 - Dolina Kopalna Szczecin, zatwierdzonej decyzją MOŚZNiL z dnia 23.12.1998 r . znak DG Kdh/BJ/ 489-6153/98 oraz z przyjętego Dodatku do w/w dokumentacji, z dnia 15.12.2011 r. (znak DGiKDhg-4731-40/6897/55559/11/MJ) Ministra Środowiska, w tym w szczególności wykluczenie realizacji inwestycji mogących powodować zanieczyszczenie wód podziemnych,
- 2) zachowanie drożności urządzeń melioracji wodnych, ich właściwego stanu technicznego oraz kierunku odpływu wody,
- 3) zakaz zmiany stanu wody na gruncie, a zwłaszcza kierunku odpływu wody opadowej ze szkodą dla gruntów sąsiednich oraz odprowadzania wody oraz ścieków na grunty sąsiednie,
- 4) obowiązek usunięcia przez właściciela gruntu, przeszkód oraz zmian w odpływie wody, powstałych na jego gruncie, wskutek przypadku lub działania osób trzecich, ze szkodą dla gruntów sąsiednich,
- 5) warstwę próchniczą ziemi, usuniętą przy realizacji inwestycji, należy wykorzystać do nasadzeń zieleni lub rekultywacji innych terenów,
- 6) zakaz stosowania nasadzeń drzew i krzewów gatunków inwazyjnych, tj. obcych geograficznie.

§ 10. Obszar planu nie jest objęty formami ochrony przyrody ustanowionymi na podstawie przepisów odrębnych z zakresu ochrony przyrody.

§ 11. Obsługę komunikacyjną obszaru objętego planem ustala się z istniejącej drogi gminnej na działce nr 10/118 (ul. Starowiejska), przylegającej do terenu objętego planem.

§ 12. W zakresie infrastruktury technicznej ustala się:

- 1) wyłącznie zorganizowany sposób gromadzenia i usuwania odpadów, odprowadzania ścieków oraz zaopatrzenia w wodę, gaz i energię elektryczną,
- 2) zaopatrzenie w wodę – z istniejącej sieci wodociągowej, przebiegającej w drodze gminnej na działce nr 10/118, poza terenem objętym planem,
- 3) zaopatrzenie w wodę na cele przeciwpożarowe - z hydrantów ulicznych zamontowanych na sieci wodociągowej, biegnącej poza granicami zmiany planu, zgodnie z obowiązującymi przepisami przeciwpożarowymi,
- 4) odprowadzenie ścieków sanitarnych - do istniejącej sieci kanalizacji sanitarnej, przebiegającej w drodze gminnej na działce nr 10/152, poza terenem objętym planem,
- 5) odprowadzenie wód opadowych – do istniejącej sieci kanalizacji deszczowej, przebiegającej w drodze gminnej na działce nr 10/118, poza terenem objętym planem,
- 6) zasilanie w energię elektryczną – z istniejącej linii elektroenergetycznej, przebiegającej w drodze gminnej na działce nr 10/118, poza terenem objętym planem,

- 7) zaopatrzenie w gaz – z istniejącego gazociągu, przebiegającego w drodze gminnej na działce nr 10/118, poza terenem objętym planem,
- 8) zaopatrzenie w ciepło poprzez rozproszony system ogrzewania, z zastosowaniem źródeł ciepła zasilanych ekologicznymi nośnikami energii - paliwa płynne, gazowe, energia elektryczna i inne; zastosowanie urządzeń nie powodujących przekroczenia dopuszczalnych norm zanieczyszczenia powietrza,
- 9) obsługę telekomunikacyjną obiektów poprzez projektowaną sieć abonencką (kablową w kanalizacji teletechnicznej); przyłączenie projektowanej sieci telefonicznej - do istniejącej sieci w ciągu drogi gminnej działce nr 10/152 (poza granicami opracowania niniejszego planu),
- 10) usuwanie i unieszkodliwianie odpadów - odpady winny być wstępnie segregowane i gromadzone w pojemnikach o wielkości odpowiedniej do rodzaju zastosowania oraz wywożone specjalistycznym transportem na istniejące wysypisko komunalne, położone poza obszarem opracowania lub inne, zgodnie z gminnym systemem gospodarki odpadami.

Rozdział 3.

Przepisy końcowe

§ 13. Dla obszaru objętego niniejszym opracowaniem zmienia się przeznaczenie gruntów rolnych klasy R IV a i R IV b, o powierzchni 0,0499 ha, na cele nierolne.


§ 14. Ustala się stawkę procentową służącą naliczeniu opłaty, o której mowa art. 36 ust. 4 ustawy o planowaniu i zagospodarowaniu przestrzennym, w wysokości 0 % wzrostu wartości nieruchomości związanego z uchwaleniem niniejszego planu.

§ 15. Traci moc uchwała Nr II/26/2014 Rady Gminy Dobra z dnia 30 grudnia 2014 r. w sprawie miejscowego planu zagospodarowania przestrzennego, obejmującego działkę nr 10/153 w obrębie Bezrzecze, gmina Dobra.

§ 16. Wykonanie niniejszej uchwały powierza się Wójtowi Gminy Dobra.

§ 17. Uchwała wchodzi w życie po upływie 14 dni od dnia jej ogłoszenia w Dzienniku Urzędowym Województwa Zachodniopomorskiego oraz podlega publikacji na stronie internetowej Urzędu Gminy Dobra.

Przewodniczący Rady Gminy


mgr Bartłomiej Miluch

Załącznik Nr 1 do Uchwały Nr III/53/2015

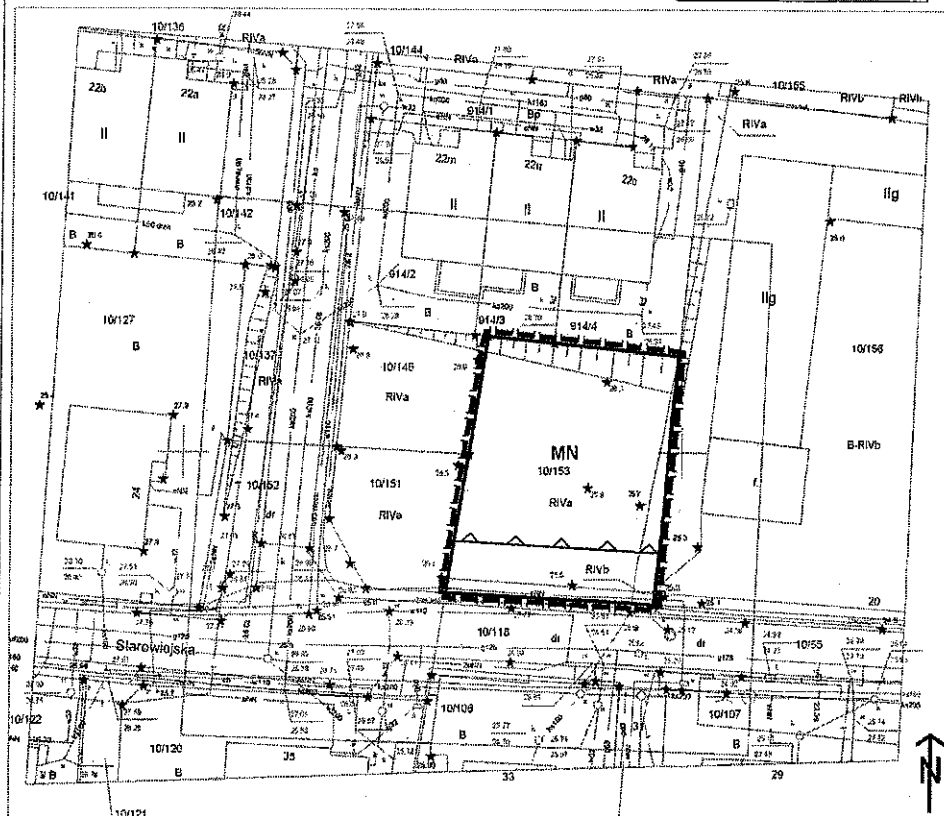
Rady Gminy Dobra

z dnia 26 lutego 2015 r.


**MIEJSCOWY PLAN ZAGOSPODAROWANIA PRZESTRZENNEGO
OBEJMUJĄCY DZIAŁKĘ NR 10/153 W OBRĘBIE BEZRZECZE, GMINA DOBRA**

SKALA 1:500

0 5 10 15 20 25 m

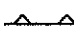


LEGENDA

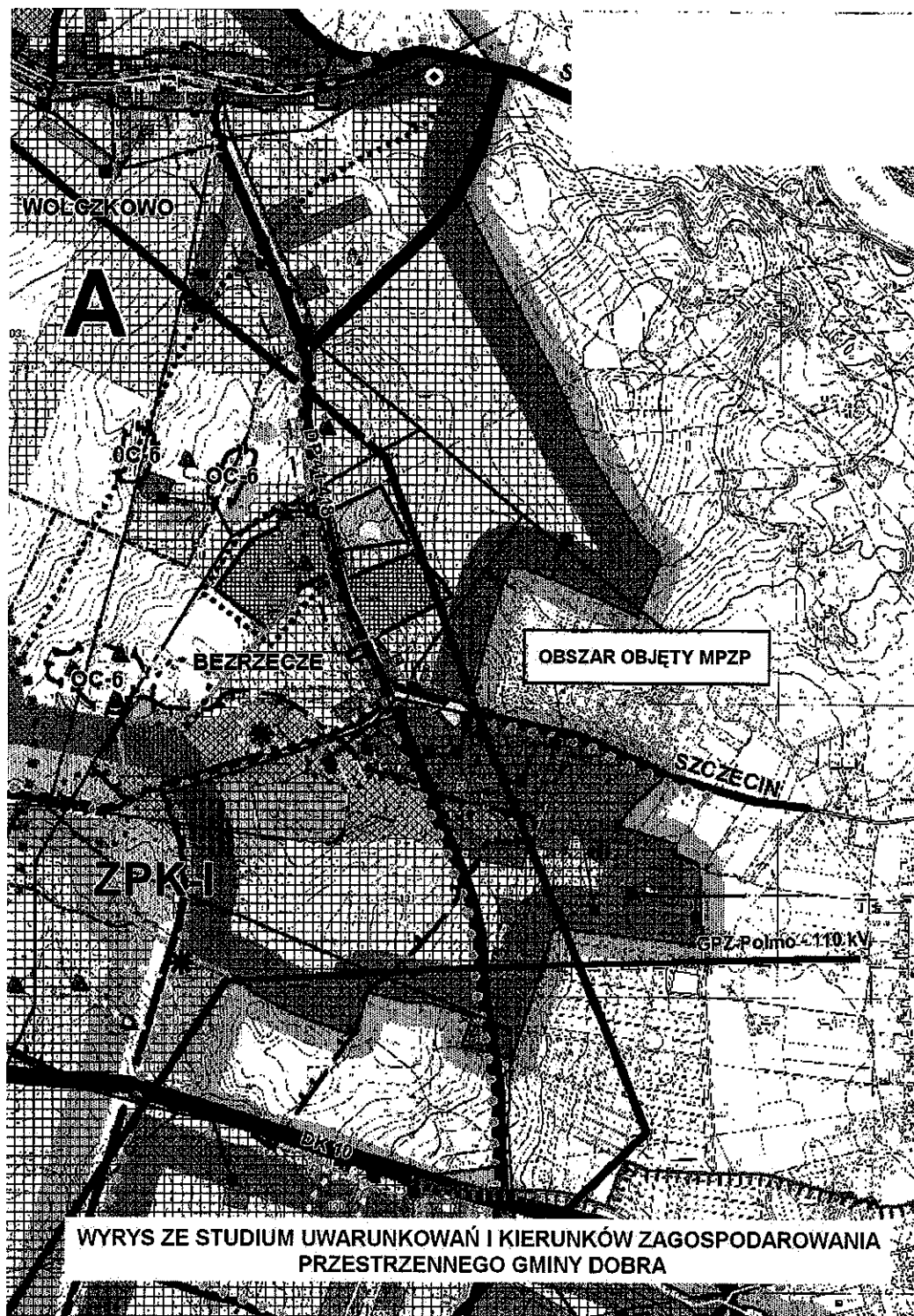
 GRANICA TERENU OBJĘTEGO MIEJSCOWYM
PLANEM ZAGOSPODAROWANIA PRZESTRZENNEGO

MN TEREN ZABUDOWY MIESZKANIOWEJ
JEDNORODZINNEJ

 LINIE ROZGRANICZAJĄCE TEREN MN

 NIEPRZEKRACZALNA LINIA ZABUDOWY

Załącznik Nr 2 do Uchwały Nr III/53/2015
Rady Gminy Dobra
z dnia 26 lutego 2015 r.



Załącznik Nr 3 do Uchwały Nr III/53/2015

Rady Gminy Dobra

z dnia 26 lutego 2015 r.

**ROZSTRZYGNIĘCIE O SPOSOBIE ROZPATRZENIA UWAG ZŁOŻONYCH DO PROJEKTU
MIEJSCOWEGO PLANU ZAGOSPODAROWANIA PRZESTRZENNEGO**

Rada Gminy Dobra, na podstawie art. 20 ust. 1 ustawy z dnia 27 marca 2003 r. o planowaniu i zagospodarowaniu przestrzennym (Dz. U. z 2012 r. poz. 647 z późn. zm.), nie rozstrzyga o sposobie rozpatrzenia uwag do projektu miejscowego planu zagospodarowania przestrzennego gminy Dobra, obejmującego działkę nr 10/153 w obrębie Bezrzecze, gdyż w czasie wyłożenia do publicznego wglądu, w dniach od 30 października 2014 r. do 19 listopada 2014 r. oraz w terminie do 3 grudnia 2014 r., nie złożono żadnych uwag do w/w projektu.

Załącznik Nr 4 do Uchwały Nr III/53/2015

Rady Gminy Dobra

z dnia 26 lutego 2015 r.

**ROZSTRZYGNIĘCIE W SPRAWIE REALIZACJI ZADAŃ Z ZAKRESU INFRASTRUKTURY
TECHNICZNEJ ORAZ ZASAD ICH FINANSOWANIA**

Na podstawie art. 20 ust. 1 ustawy z dnia 27 marca 2003 r. o planowaniu i zagospodarowaniu przestrzennym (Dz. U. z 2012 r. poz. 647 z późn. zm.), Rada Gminy Dobra rozstrzyga co następuje:

§ 1. § 1. Inwestycje z zakresu infrastruktury technicznej służące zaspokajaniu zbiorowych potrzeb mieszkańców stanowią, zgodnie z art. 7 ust. 1 ustawy z dnia 8 marca 1990 r. o samorządzie gminnym (Dz.U. z 2013 r. poz. 594), zadania własne gminy.

§ 2. § 2. Z ustaleń zawartych w uchwale Rady Gminy Dobra w sprawie miejscowego planu zagospodarowania przestrzennego gminy Dobra, obejmującego działkę nr 10/153 w obrębie Bezzecze oraz z prognozy skutków finansowych uchwalenia planu miejscowego wynika, że jego przyjęcie nie spowoduje konieczności realizacji zadań z zakresu infrastruktury technicznej i nie wymaga finansowania inwestycji w tym zakresie, gdyż obszar planu miejscowego przylega do wybudowanej drogi gminnej na działce nr 10/118 (ul. Starowiejska), w której przebiegają sieci infrastruktury technicznej.