

**UCHWAŁA NR II/34/2014
RADY GMINY DOBRA**

z dnia 30 grudnia 2014 r.

**w sprawie przystąpienia do sporządzenia miejscowego planu zagospodarowania przestrzennego
Gminy Dobra, w obrębie Dobra**

Na podstawie art. 18 ust. 2 pkt 5 ustawy z dnia 8 marca 1990 r. o samorządzie gminnym (tj. Dz. U. 2013 r., poz. 594, zm. poz. 645 i 1318, Dz. U. z 2014 r. poz. 379 i poz. 1072) i art. 14 ust. 1 ustawy z dnia 27 marca 2003 r. o planowaniu i zagospodarowaniu przestrzennym (tj. Dz. U. 2012 r., poz. 647, zm. poz. 951, 1445, z 2013 r. poz. 21, 405, 1238 i 1446, z 2014 r. poz. 379, 768, 1133) uchwała się, co następuje:

§ 1. 1. Przystępuje się do sporządzenia miejscowego planu zagospodarowania przestrzennego Gminy Dobra dla części działki nr 865/1 w obrębie Dobra.

2. Granice obszaru objętego planem miejscowym zaznaczone są na załączniku graficznym do niniejszej uchwały.

§ 2. Zakres projektu planu miejscowego - zgodne z art. 15 ust. 1, 2 i 3 ustawy z dnia 27 marca 2003 r. o planowaniu i zagospodarowaniu przestrzennym.

§ 3. Wykonanie uchwały powierza się Wójtowi Gminy Dobra.

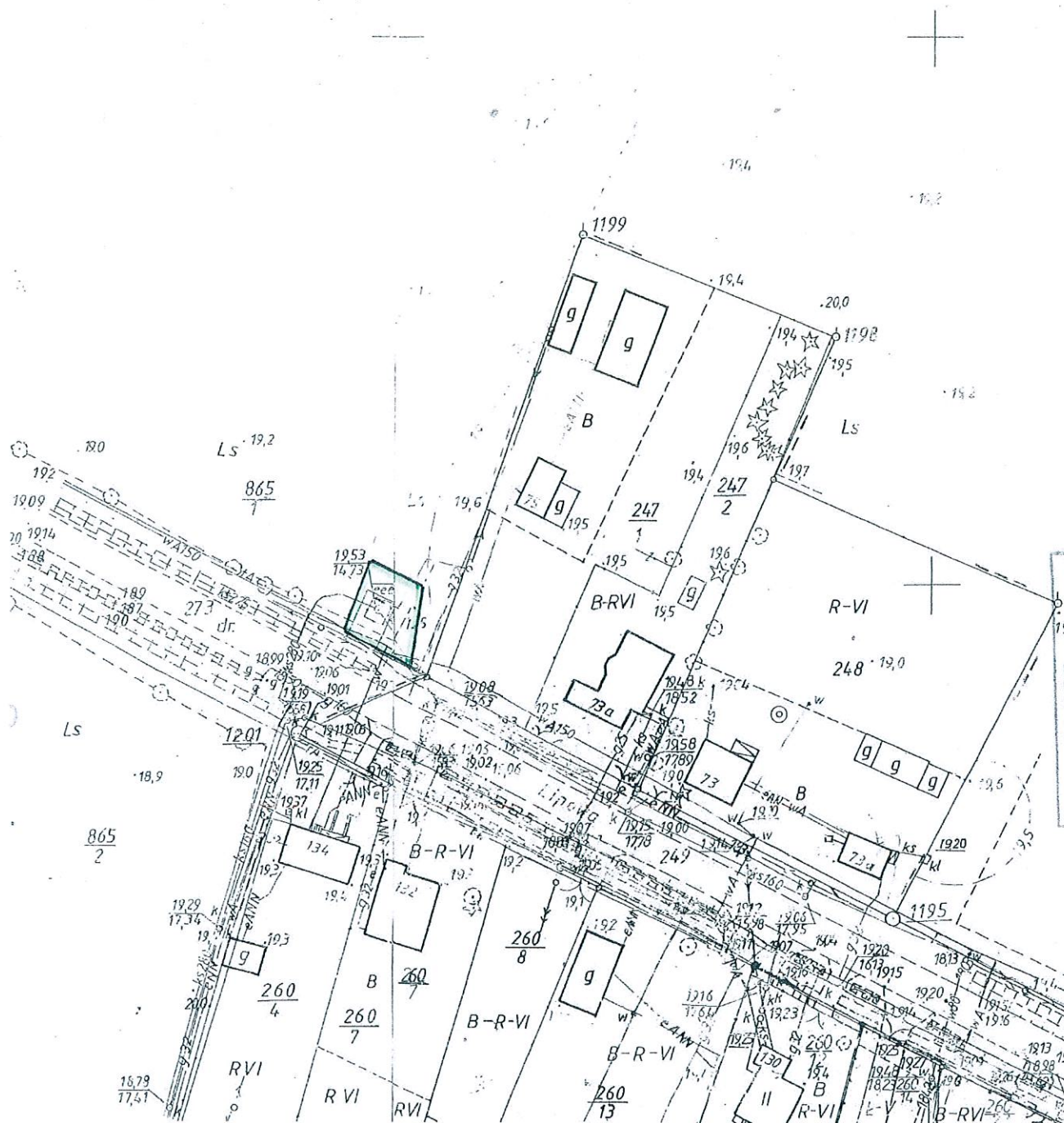
§ 4. Uchwała wchodzi w życie z dniem podjęcia.


PRZEWODNICZĄCY
Rady Gminy
mgr Bartłomiej Miluch

Załącznik do Uchwały Nr II/34/2014

Rady Gminy Dobra

z dnia 30 grudnia 2014 r.



**ANALIZA ZASADNOŚCI PRZYSTĄPIENIA DO OPRACOWANIA PLANU
MIEJSCOWEGO I STOPNIA ZGODNOŚCI PRZEWIDYWANYCH ROZWIĄZAŃ Z
USTALENIAMI STUDIUM UWARUNKOWAŃ I KIERUNKÓW
ZAGOSPODAROWANIA PRZESTRZENNEGO GMINY DOBRA
PRZYJĘTEGO UCHWAŁĄ NR III/48/02 Z DNIA 30 GRUDNIA 2002 R.
ZMIENIONEGO UCHWAŁĄ NR XXXVIII/558/10 Z DNIA 24 CZERWCA 2010 r.**

Przedmiotem opracowania miejscowego planu zagospodarowania przestrzennego jest przeznaczenie części działki nr 865/1 w obrębie Dobra pod przepompownię ścieków.

Plan Zagospodarowania Przestrzennego gminy Dobra w obrębie Dobra zostanie sporządzony zgodnie z ustaleniami art. 15 ustawy z dnia 27 marca 2003 r. o planowaniu i zagospodarowaniu przestrzennym (tekst jednolity Dz. U. z 2012 r., poz.647 z późniejszymi zmianami), z uwzględnieniem stosowanych standardów przy zapisywaniu ustaleń projektów tekstu planu i rysunku, wprowadzonych Rozporządzeniem Ministra Infrastruktury z dnia 26 sierpnia 2003 r. w sprawie wymaganego zakresu projektu miejscowego planu zagospodarowania przestrzennego.

Cała działka nr 865/1 to grunt leśny (Ls), stanowiący własność Skarbu Państwa i zmiana jej przeznaczenia na cele nieleśne, może zostać dokonana tylko w planie miejscowym, po uzyskaniu zgody Ministra Ochrony Środowiska, Zasobów Naturalnych i Leśnictwa (art.7 ust. 2 pkt 2 ustawy z 03 lutego 1995 r. o ochronie gruntów rolnych i leśnych). Przepompownia ścieków jako urządzenie niezbędne do funkcjonowania sieci kanalizacji sanitarnej wymaga zmiany przeznaczenia gruntu leśnego na cele nieleśne.

W Studium Uwarunkowań i Kierunków Zagospodarowania Przestrzennego gminy Dobra przyjętym Uchwałą Nr III/48/02 Rady Gminy Dobra z dnia 30 grudnia 2002 r. zmienionego Uchwałą Nr XXXVIII/558/10 z dnia 24 czerwca 2010 r. została określona polityka przestrzenna oraz wskazano kierunki i zasady zagospodarowania przestrzennego w odniesieniu do poszczególnych rejonów funkcjonalnych wyznaczonych w studium.

Zgodnie z zapisami przyjętymi w Studium, teren części działki objęty sporządzeniem miejscowego planu został określony jako:

- część działki nr 865/1 w obrębie Dobra zgodnie z ogólnymi zapisami w Studium znajduje się w strefie A – strefa rozwoju funkcji mieszkaniowej jedno - i wielorodzinnej niskiej intensywności z towarzyszącymi usługami komercyjnymi i publicznymi (oświata, zdrowie, kultura, sport, rekreacja).

„Studium uwarunkowań i kierunków zagospodarowania przestrzennego gminy Dobra” zawiera zapisy dotyczące infrastruktury technicznej w zakresie odprowadzenia ścieków:

1) w dziale II. **UWARUNKOWANIA I KIERUNKI ROZWOJU GMINY**

a) 2.4. *Wody powierzchniowe, zasady ich ochrony*

....

Zasady ochrony wód powierzchniowych

1. *Należy uporządkować gospodarkę wodno - ściekową na obszarze całej gminy, a szczególnie w zlewni jez. Świdwie, m.in. poprzez skanalizowanie wszystkich miejscowości gminy. W maksymalnym stopniu należy wyeliminować odprowadzanie nieoczyszczonych ścieków do wód powierzchniowych.*

b) 8.2. *Odprowadzenie ścieków*

...

Na terenie gminy realizowany jest program kanalizacji, który zakłada, że ścieki z obszaru gminy odprowadzane będą siecią grawitacyjno - tłoczną na oczyszczalnię ścieków w rejonie Redlicy.

....

W zakresie odprowadzania ścieków ustala się:

- zakaz odprowadzania nieoczyszczonych ścieków do wód powierzchniowych i gruntowych,
- na obszarze gminy obowiązywać będzie wyłącznie zorganizowany sposób odprowadzania ścieków,
- utrzymanie funkcji gminnej oczyszczalni ścieków w Redlicy obsługującej następujące miejscowości: Stolec, Rzędziny, Łęgi, Grzepnicę, Sławoszewo, Płochocin, Dobrą, Wołczkowo, Bezrzecze, Buk, Redlicę, Dołuje, Wąwelnicę, Kościno, część Mierzyna i Lubieszyn

2) w dziale III. **ZASADY ROZWOJU I KIERUNKI ZAGOSPODAROWANIA PRZESTRZENNEGO GMINY**

a) 2.2. *Obligatoryjne opracowanie planów miejscowych dla:*

- projektowanej sieci infrastruktury technicznej,
- projektowanej sieci drogowej,
- terenów wymagających opracowania planów miejscowych z uwagi na przepisy szczególne.

Przytoczone powyżej ustalenia Studium mówią o konieczności realizacji sieci kanalizacji grawitacyjno – tłocznej dla wszystkich miejscowości gminy Dobra. Przepompownie ścieków stanowią niezbędne urządzenia do funkcjonowania całej sieci kanalizacji sanitarnej grawitacyjno – tłocznej. Zapisy art. 10 ust. 2 pkt 5 i 6 ustawy o planowaniu i zagospodarowaniu przestrzennym mówią o tym, że w Studium określa się w szczególności :

pkt 5 - kierunki rozwoju systemów infrastruktury technicznej

pkt 6 - obszary, na których rozmieszczone będą inwestycje celu publicznego o znaczeniu ponadlokalnym.

Zgodnie z art. 14 ust. 5 ustawy o planowaniu i zagospodarowaniu przestrzennym, na podstawie dokonanej przez Wójta analizy zasadności przystąpienia do opracowania planu, oraz przewidywane rozwiązanie planistyczne, jest zgodne z ustaleniami Studium uwarunkowań i kierunków zagospodarowania przestrzennego gminy Dobra, uchwalonego uchwałą nr III/48/02 Rady Gminy w Dobrej z dnia 30 grudnia 2002 r., zmienionego uchwałą nr XXXVIII/558/10 Rady Gminy w Dobrej z dnia 24 czerwca 2010 r., również został ustalony niezbędny zakres prac planistycznych.

WÓJT

Teresa Dera