

Dobra, 4 marca 2022 r.

AUDYT DOSTĘPNOŚCI

Podmiot badany: Gmina Dobra, ul. Szczecińska 16a, 72-003 Dobra,

Autor: Koordynator ds. dostępności: Marek Grąbczewski

Niniejsze opracowanie zawiera informacje na temat stanu obiektów Urzędu Gminy Dobra oraz jej jednostek organizacyjnych pod względem dostosowania do potrzeb osób ze szczególnymi potrzebami wynikającymi z przepisów ustawy z dnia 19 lipca 2019 r. o zapewnianiu dostępności osobom ze szczególnymi potrzebami (Dz. U. 2020 r. poz. 1062).

Analizy dokonano pod kątem dostępności architektonicznej i rozwiązań informacyjno-komunikacyjnych w budynkach.

Uwzględniano bezpośrednie otoczenie budynków, tj. dojścia, miejsca parkingowe, podjazdy, drzwi zewnętrzne oraz wewnętrzne, wewnętrzne ciągi komunikacyjne w budynkach i punkty obsługi, w szczególności uwzględniając środowisko osób niepełnosprawnych.

Zamieszczono również normy i wskazania określone m.in. w *Rozporządzeniu Ministra Infrastruktury z dnia 12 kwietnia 2002 r. (Dz.U. 2019, poz. 1065 tj.) w sprawie warunków technicznych, jakim powinny odpowiadać budynki i ich usytuowanie* (dalej określane jako rozporządzenie).

Audyt był dokonywany przez pryzmat, m.in.:

1. kąta pochylenia wjazdów,
2. wyznaczenia miejsc parkingowych dla osób niepełnosprawnych i ich położenia względem budynku,
3. zapewnienia dźwigów/wind dla osób niepełnosprawnych lub z ograniczeniami w poruszaniu się,
4. rozmiarów drzwi wejściowych i wewnętrznych, które w powinny mieć w świetle ościeżnicy co najmniej: szerokość 0,9 m i wysokość 2 m.
5. istnienia progów w wejściach, które nie powinny być wyższe niż 2 cm.
6. szerokości schodów, których minimalna szerokość to 1,2 m,
7. przestrzeni niezbędnej do swobodnego poruszania się osób z ograniczeniami ruchowymi, w tym szerokości drzwi, korytarzy, łuków, ilości stopni schodów, faktury powierzchni drogi/podłogi i ich oznaczeń/kolorystyki

Audyt dostępności GMINA DOBRA

WSTĘP I UWAGI OGÓLNE:

W codziennym życiu osób niepełnosprawnych każda przeszkoda/bariera ma kluczowe znaczenie dla ich mobilności. Dlatego poprzez przystosowanie obiektu należy rozumieć zapewnienie bezkonfliktowego dojścia do budynku bez konieczności pokonania przeszkód (np. dodatkowych stopni, wąskich przejść itp.).

Zgodnie z § 61 ust. 1 rozporządzenia, położenie drzwi wejściowych do budynku oraz kształt i wymiary pomieszczeń wejściowych powinny umożliwiać dogodne warunki ruchu, w tym również osobom niepełnosprawnym.

- W przypadku wejść do budynku i ogólnodostępnych pomieszczeń użytkowych można zastosować drzwi obrotowe lub wahadłowe, ale tylko pod warunkiem usytuowania w ich sąsiedztwie drzwi rozwieranych lub rozsuwanych, przystosowanych do ruchu osób niepełnosprawnych (§ 62 ust. 2 rozporządzenia).
- Wysokość progów zainstalowanych w drzwiach nie może przekraczać 2 cm (§ 62 ust. 3 warunków technicznych).

MINIMALNE WYMIARY SKRAJNI POTRZEBNE DO PORUSZANIA SIĘ UŻYTKOWNIKÓW, W CELU ZOBRAZOWANIA JAK RÓŻNE SĄ ICH POTRZEBY:

- osoba sprawna – 67,5 cm,
- osoba starsza poruszająca się przy pomocy laski – 75 cm,
- osoba z dzieckiem – 110 cm,
- osoba poruszająca się przy pomocy balkonika – 85 cm,
- osoba poruszająca się przy pomocy dwóch kul – 95 cm,
- osoba poruszająca się na wózku inwalidzkim – 80 cm,
- osoba poruszająca się na wózku inwalidzkim o napędzie mechanicznym – 80 cm,
- osoba poruszająca się z psem asystującym – 110 cm,
- osoba poruszająca się z białą laską – 90 cm.

ISTOTNA DLA OSÓB NIEPEŁNOSPRAWNYCH JEST RÓWNIEŻ PRZESTRZEŃ MANEWRWA.
NAJMNIEJSZA POWIERZCHNIA POTRZEBNA DO WYKONANIA:

- obrotu o 90 stopni – to 150x150 cm,
- pełnego obrotu (średnica koła wózka) – to 170x170 cm,
- skrętu w czasie jazdy o 90 stopni – to 150x180 cm,
- obrotu o 180 stopni lub 360 stopni względem stałego (nieruchomego) punktu osi obrotu – to 200x200 cm.

Wokół głównego wejścia należy umożliwić swobodę poruszania się osobom z niepełnosprawnościami, czyli zapewnić przed i po wejściu miejsce na pole manewru o wymiarach co najmniej 150 cm x 150 cm.

Zaleca się stosowanie drzwi automatycznych, szczególnie w budynkach użyteczności publicznej – rozwiązanie takie ułatwia dostanie się do budynku osobom z niepełnosprawnością ruchu, opiekunom z dziećmi, osobom starszym, osobom z nieporęcznym bagażem.

WARUNKI I ROZMIARY STANOWISK POSTOJOWYCH DLA SAMOCHODÓW OSOBOWYCH OSÓB
NIEPEŁNOSPRAWNYCH

- Zaleca się, aby w odniesieniu do budynków użyteczności publicznej odległość stanowiska postojowego przeznaczonego dla osób z niepełnosprawnościami od głównego wejścia do budynku była ograniczona do minimum.
- W strefie wejściowej lub ze strefy parkingowej i w kluczowych miejscach zaleca się oznakowanie lokalizacji oraz rodzaju dojścia.
- Stanowisko postojowe musi mieć połączenie z najbliższym chodnikiem. Miejsca tego typu powinny być wyposażone w pochylnię umożliwiającą wjazd wózkiem inwalidzkim na poziom chodnika lub poprzez wyrównanie poziomów płaszczyzny drogi i chodnika.
- Stanowiska postojowe powinny mieć rozmiar 360 cm × 500 cm, a usytuowane wzdłuż jezdni - 360 cm × 600 cm.

SYSTEM ODNAJDYWANIA DROGI I ORIENTACJI

System odnajdywania drogi oznacza wprowadzenie elementów aranżacji ułatwiających samodzielną orientację, poruszanie się w przestrzeni oraz znalezienie drogi do celu, do których można zaliczyć m.in.:

- umieszczenie oznakowania kierunkowego we wszystkich punktach węzłowych (np. skrzyżowania dróg komunikacyjnych budynku) oraz oznakowania miejsc w logicznych punktach – czyli w miejscach, gdzie następuje moment wyboru dalszej drogi, zmiana kierunku poruszania się, zróżnicowanie kolorystyczne posadzek,
- wprowadzenie, z uwagi na osoby słabo widzące, zasady stosowania kontrastowej kolorystyki ścian w stosunku do podłóg oraz powierzchni ruchu w stosunku do stopni schodów, progów itp.
- napisy informacyjne umieszczane na drzwiach lub obok drzwi (na wysokości wzroku osoby pochylonej lub osoby na wózku inwalidzkim) do pomieszczeń oraz w wydzielonych strefach z zastosowaniem dużych i kontrastowych znaków,
- stosowanie informacji dotykowej, np. oznaczenia w alfabecie Braille'a przy wejściach do pomieszczeń, na poręczach schodów,
- banery informacyjne zlokalizowane w charakterystycznych miejscach budynku, przy wejściu, węzłach komunikacyjnych, charakterystycznych punktach budynku,
- tablice informacyjne, obrazujące sposób poruszania się po budynku (pokazujące kierunek ruchu), w tym informacje o funkcji danego pomieszczenia,
- w budynkach użyteczności publicznej zaleca się umieszczenie tabliczek informujących o funkcji pomieszczenia w formie wizualnej oraz dotykowej (alfabet Braille'a). Informacja dotykowa powinna znajdować się na ścianie, po stronie klamki, na wysokości min. 120 cm (dół tabliczki) i maks. 160 cm (górną tabliczki), w odległości 5-10 cm od ościeżnicy drzwi

CIĄGI KOMUNIKACYJNE – KORYTARZE

Zaleca się aby szerokość ciągów komunikacyjnych (korytarzy) była uzależniona od natężenia ruchu osób i wynosiła odpowiednio:

- 180 cm – w przypadku stałego ruchu dwukierunkowego,
- 150 cm – w przypadku częstego ruchu dwukierunkowego,
- 120 cm – w przypadku rzadkiego ruchu dwukierunkowego.

RECEPCJE, KASY I PUNKTY OBSŁUGI KLIENTA

Zalecenia:

- recepcje i punkty informacyjne powinny być zlokalizowane przy głównych ciągach komunikacyjnych, najlepiej w pobliżu wejść,
- kasy i stanowiska obsługi interesanta powinny znajdować się w miejscach dostępnych dla osób poruszających się na wózku inwalidzkim,
- lada recepcji, kasy lub stanowisko obsługi, przynajmniej na odcinku o szerokości 90 cm, powinna znajdować się nie wyżej niż 90 cm od posadzki, optymalna wysokość to 70-80 cm,
- pod blatem zaleca się zapewnienie przestrzeni umożliwiającej podjechanie pod blat przodem wózka.

SZCZEGÓŁY – OPIS BUDYNKÓW I POMIESZCZEŃ:

1. Urząd Gminy w Dobrej – główny budynek	str. 6
2. Urząd Gminy Dobra- Wydział ds. Komunalnych i Inwestycji	str. 11
3. Urząd Gminy Dobra – Wydział ds. Obywatelskich	str. 14
4. Urząd Gminy Dobra – Wydział ds. Ochrony Środowiska	str. 17
5. Urząd Gminy Dobra – Wydział ds. Gospodarki Odpadami Komunalnymi i Egzekucji	str. 19
6. Urząd Gminy Dobra – Referat ds. Planowania Przestrzennego i Warunków Zabudowy	str. 22
7. Straż Gminna w Dobrej	str. 25
8. Ośrodek Pomocy Społecznej	str. 27
9. Gminne Centrum Kultury i Bibliotek w Dobrej	str. 30
10. Schronisko dla Bezdomnych Zwierząt w Dobrej	str. 34
11. Zespół Ekonomiczno Administracyjny Szkół w Dobrej (ZEAS)	str. 38

1. Urząd Gminy Dobra – Wójt, Rada Gminy

Adres: ul Szczecińska 16a, Dobra.

Budynek: Budynek dwukondygnacyjny, jednopiętrowy, podpiwniczony.



Opis:

Wejście do Urzędu głównym wejściem – schodami (10 stopni) lub windą dla osób z ograniczeniami ruchowymi, w tym na wózkach inwalidzkich. Uruchomienie windy następuje przez pracownika Urzędu, po wcześniejszym wezwaniu obsługi przez osobę zainteresowaną.

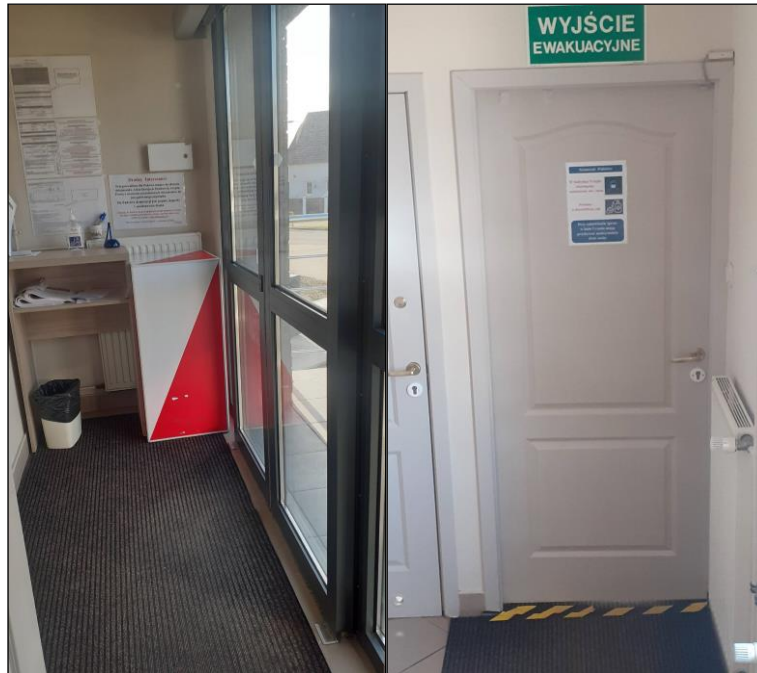


Audyt dostępności GMINA DOBRA

Dojazd do windy dla osób poruszających się na wózkach inwalidzkich możliwy z lewej strony budynku podjazdem od ulicy i chodnika (bez krawężników i progów) lub po pokonaniu jednego stopnia.



Główne drzwi wejściowe do budynku z czujnikiem ruchu – rozsuwane (szerokość strefy wejściowej – 100 cm). Po wejściu - wąski przedsionek o wymiarach 100 cm x 200cm. i wejście do kolejnych pomieszczeń na lewo z wewnętrznymi drzwiami otwieranymi do w/w przedsionka (szerokość otworu drzwiowego 77cm.) . Drzwi znacznie ograniczają przestrzeń ruchu w pierwszym przedsionku. Próg oznaczony taśmą w kolorze jaskrawym.



Po wejściu do głównego holu interesant ma dyspozycji strefę ruchu przed recepcją o wymiarach : 270cm x 160cm (wymiar do boksu recepcji). Recepcja z ladą do obsługi interesantów na wysokości 112 cm. Obok recepcji znajduje się punkt obsługi kasowej otworem okienka obsługi na wysokości 115cm.



Na parterze, za recepcją- wejście o szerokości 94 cm bez drzwi do korytarza o szerokości 90 cm z wejściami do 6 pokoiów urzędników, wejście do każdego o szerokości (strefa ruchu) od 70 do 76 cm.



Z holu na parterze wejście schodami na piętro do biur m.in. Wójta, Sekretarza Gminy, Skarbnika. Schody ze skrzyżowaniem 90 stopni (5 stopni + 13 stopni) bez oznaczeń kontrastowych dla osób z ograniczeniami wzroku.



Na piętrze korytarz o szerokości 115 cm. z wejściem do sekretariatu drzwiami przesuwными o szerokości wejścia – 74 cm.



W sekretariacie biurko z blatem do obsługi i wysokości 115 cm. i przejście do gabinetu Wójta – drzwi wejściowe o szerokości wejścia 78 cm.



Propozycje rozwiązań:

Kubatura budynku powoduje, że zaproponowanie rozwiązań w obecnym stanie jest bardzo utrudnione. Szczególnie wąski przedsionek przy drzwiach wejściowych może być przeszkodą do wjazdu dla wózków inwalidzkich.

2. Urząd Gminy Dobra- Wydział ds. Komunalnych i Inwestycji

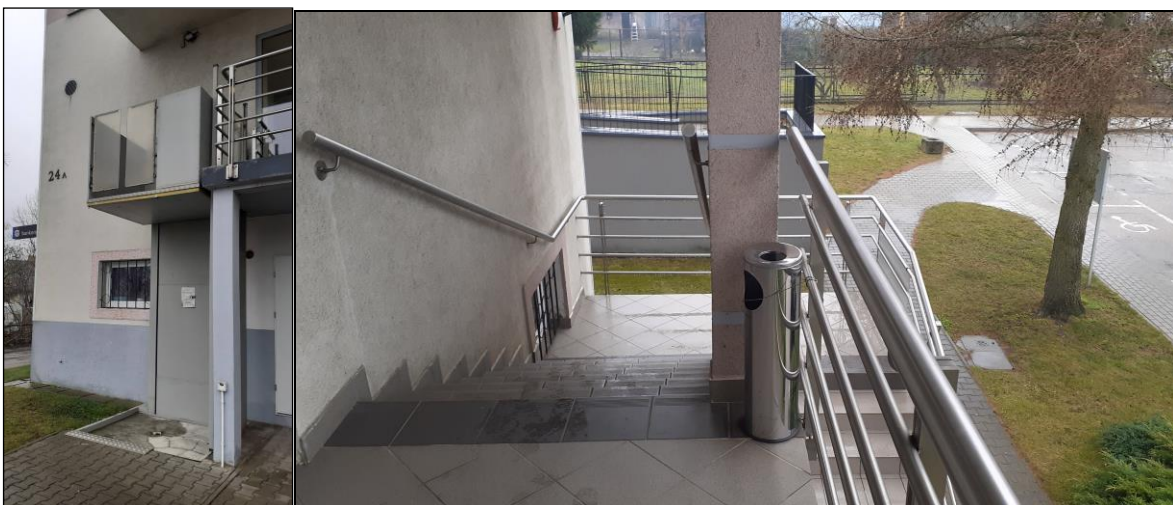
Adres: ul. Graniczna 24 Dobra

Budynek: Wydział zajmuje pomieszczenia na pierwszej kondygnacji budynku współdzielonego z Referatem Planowania Przestrzennego i Warunków Zabudowy oraz Ośrodkiem Pomocy Społecznej.



Opis:

Wejście do budynku znajduje się na pierwszym piętrze. Wejście po schodach lub dostęp za pomocą windy. Zainteresowany skorzystaniem z windy wzywa pomoc za pomocą dzwonka.



Wejście przez podwójne drzwi (każde-szerokość 95 cm) do holu obsługi interesantów.



Obsługa odbywa się w przestronnym pomieszczeniu umożliwiającym swobodne operowanie np. wózkiem dla niepełnosprawnych. Zapewniono 4 miejsca siedzące.



Z wywiadu z urzędnikami wynika, że Interesanci z małymi dziećmi zostawiają wózki dziecięce na zewnątrz budynku, aczkolwiek istnieje możliwość wjazdu windą. Urzędnicy w razie potrzeby pomagają osobom w ich potrzebach np. ruchowych. Na zewnątrz zapewnione są 3 miejsca parkingowe, w tym jedno oznaczone prawidłowo niebieskim kolorem. Dwa pozostałe prawdopodobnie nie spełniają wymogów wymiaru 3,6 x 5 m.



Propozycje rozwiązań:

- oznaczenie w prawidłowy sposób miejsc parkingowych, które powinny spełniać wymagane wymiary.
- oznaczenie krawędzi schodów w sposób kontrastowy lub poprzez zmianę faktury.
- zgłoszono przydatność zakupu tłumacza języków obcych.

3. Urząd Gminy Dobra – Wydział ds. Obywatelskich

Adres: ul. Lipowa 51, Wołczkowo

Budynek: budynek dwukondygnacyjny - współdzielony ze Strażą Gminną w Dobrej.

Opis:

Główne wejście po schodach (3 stopnie) lub podjazdem dla osób na wózkach inwalidzkich,

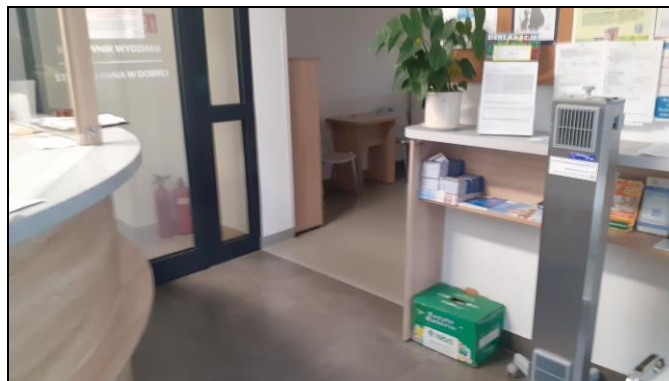


Drzwi wejściowe- szerokość 95 cm bez progów.



Audyt dostępności GMINA DOBRA

Tuż po wejściu do wnętrza- w pierwszym pomieszczeniu wysoki blat z punktem obsługi interesantów, a samo pomieszczenie zapewnia przestrzeń do ruchu – ok. 120 cm. szerokości.



Od wejścia na lewo pomieszczenia Ewidencji ludności (drzwi szerokość 90 cm, bez progów),



Wewnątrz duże i przestronne pomieszczenie z wysokimi ladami do obsługi interesantów i stolikiem umożliwiającym obsługę interesantów przez urzędnika, który w zależności od potrzeb i mobilności osoby ze szczególnymi potrzebami może ją obsłużyć z wykluczeniem bariery w postaci wysokich lad.



Na prawo od głównego wejścia- hol do obsługi interesantów (m.in. Karty Rodzinne) z wysokimi blatami (118 cm), ale w razie potrzeby urzędnik wychodzi do klienta.



Za w/w pomieszczeniem znajduje się sala konferencyjna z drzwiami o szerokości – 90 cm i progiem wys. 1,5 cm. w której można obsługiwać osoby ze szczególnymi potrzebami z racji przestrzeni. Przed budynkiem są miejsca parkingowe, lecz brak oznaczonego miejsca parkingowego dla inwalidów. Z wywiadu z pracownikami wynika, że w urzędzie rzadkim przypadkiem są osoby z ograniczeniami ruchowymi lub ograniczeniami słuchu czy wzroku. Urzędnicy w razie potrzeb udzielają pomocy przy wjeździe lub poruszaniu się wewnątrz urzędu.

W przypadku wniosków dotyczących dowodów osobistych wymagane jest pobranie odcisków palców. Mobilne urządzenie do pobierania odcisków dostępne jest w Urzędzie Miasta w Policach, gdzie zainteresowany ze szczególnymi potrzebami może złożyć wniosek i dokument jest tam wydawany.

Propozycje rozwiązań:

Zaleca się wyznaczenie miejsca postojowego dla inwalidów.

4. Urząd Gminy Dobra – Wydział ds. Ochrony Środowiska

Adres: ul. Graniczna 31, Dobra

Budynek: budynek dwukondygnacyjny, jednopiętrowy. Wejście do Wydziału od zaplecza budynku.

Opis:

Siedziba Wydziału znajduje się na 1. piętrze w budynku zajmowanym wspólnie z Gminnym Centrum Kultury i Bibliotek. Na parterze znajduje się klub, biblioteka i duża sala spotkań (m.in. miejsce sesji Rady Gminy) będąca we władaniu GCKiB.



Wejście główne do budynku (od zaplecza) po dwóch stopniach. Brak możliwości dostępu do pomieszczeń Wydziału osobom na wózkach inwalidzkich, a także bardzo utrudniony dostęp dla osób z innymi ograniczeniami ruchowymi (o kulach, lasce itp.) z racji wąskiej klatki schodowej- szerokość - od 80 cm (klatka schodowa), poprzez 97 cm (wymiar przy drzwiach wejściowych) do 117 cm. W klatce schodowej, na jednym z jej odcinków zapewniona poręcz.



Drzwi wejściowe na piętrze otwierane na zewnątrz– szerokość 80 cm, następnie wewnątrz wąski korytarz z drzwiami do gabinetu kierownika jednostki (szer. 80 cm) i biur pracowników (drzwi przesuwne- 70 cm).



Alternatywnie, po porozumieniu z GCKiB, zapewniono możliwość obsługi Interesantów na parterze budynku w pomieszczeniach klubu, po wcześniejszym umówieniu wizyty.

Z poziomu ulicy możliwy dostęp do budynku od frontu (do klubu GCKiB) po schodach (5 stopni). Zapewniono podjazd dla osób poruszających się na wózkach inwalidzkich z dwustronną poręczą i wejście (drzwi o szerokości 90 cm). Przed budynkiem jedno miejsce parkingowe dla osób niepełnosprawnych. Brak podjazdu z parkingu na chodnik. Przeszkodą jest krawężnik o wysokości 12 cm. Po wejściu – przestronny hol o wymiarach 210x240 cm z dwoma wejściami do biblioteki i klubu (szerokość drzwi -90 cm).

Propozycje rozwiązań:

- zapewnienie wjazdu z parkingu na chodnik (podjazd lub obniżenie poziomu chodnika),
- oznaczenie drogi dla osób niepełnosprawnych (w tym z ograniczeniami widzenia) w celu orientacji w postaci wypukłych oznaczeń poziomych – od miejsca parkingowego do podjazdu i schodów oraz drzwi do biblioteki/klubu. Oznaczenie krawędzi stopni schodów w sposób kontrastowy lub poprzez zmianę faktury.

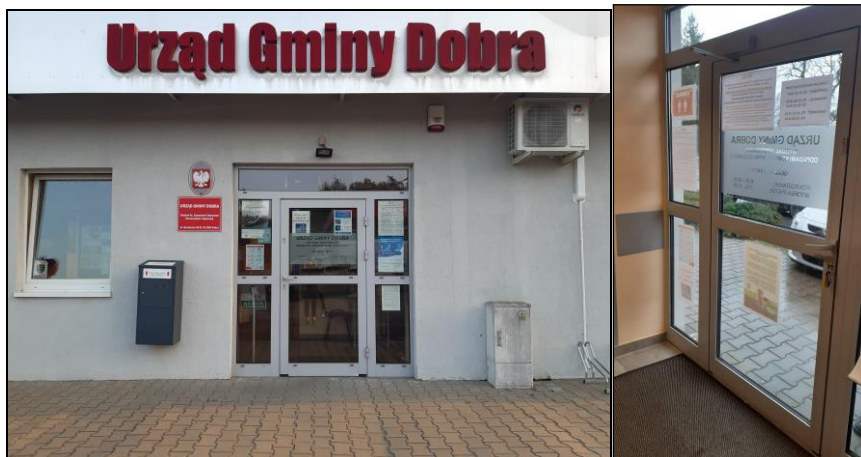
5. Urząd Gminy Dobra – Wydział ds. Gospodarki Odpadami Komunalnymi i Egzekucji

Adres: ul. Graniczna 39b, Dobra

Budynek: parterowy budynek z odrębnym, samodzielny wejściem do Wydziału.

Opis:

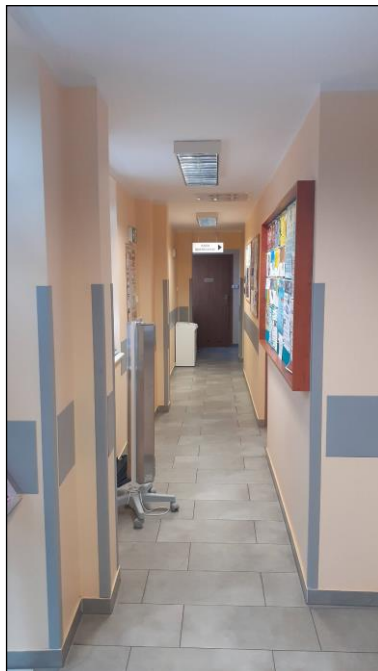
Wejście do budynku z ulicy, bez jakichkolwiek przeszkód i progów, drzwi wejściowe szer. 95 cm.



Zapewnione jedno miejsce parkingowe dla osób niepełnosprawnych, oznaczone białym kolorem (niewłaściwy kolor).



Obsługa interesantów odbywa się we wszystkich pomieszczeniach. Wejścia do biur poprzez drzwi, każde o szerokości 90 cm.



Korytarz łącznikowy o szerokości od 97 do 120 cm (różnice wynikają ze zwężeń budowlanych, co jest widoczne na zdjęciu):

Na końcu korytarza znajduje się punkt kasowy, który jest częstym miejscem wizyt interesantów. W tym przypadku osoba z ograniczeniami i szczególnymi potrzebami ma do pokonania całą długość korytarza Wydziału z wyraźnymi wystającymi zwężeniami na ścianach, co oznacza że szerokość użytkowa to maksymalnie 97 cm.



Z informacji uzyskanych od urzędników wynika, że dominującą grupą osób z pośród tych ze szczególnymi potrzebami są osoby z wózkami dziecięcymi. Wózki są pozostawiane najczęściej na zewnątrz Wydziału lub w holu wejściowym.

Inne osoby ze szczególnymi potrzebami (np. z widocznym kalectwem, ograniczeniami ruchowymi itp.) są obsługiwane poza kolejnością i jest im udzielana pomoc przez urzędników.

Propozycje rozwiązań:

Z racji przeszkód budowlanych w korytarzu prowadzącym do kasy Wydziału, które uniemożliwią osobie na wózku dojazd do okienka kasowego należy rozważyć przeniesienie obsługi kasy do pomieszczeń położonych najbliżej wejścia do Wydziału. W strefie wejściowej jest największa przestrzeń manewrowa dla osób na wózkach inwalidzkich. Zgodnie z normami- min. szerokość korytarza to 120 cm, przestrzeń manewrowa to 150 x 150 cm.

6. Urząd Gminy Dobra – Referat ds. Planowania Przestrzennego i Warunków Zabudowy



Adres: ul. Graniczna 24, Dobra.

Budynek: Referat zajmuje pomieszczenia na pierwszej kondygnacji budynku współdzielonego z Wydziałem ds. Komunalnych i Inwestycji oraz Ośrodkiem Pomocy Społecznej.

Opis:

Wejście do budynku jest możliwe po schodach, zapewniony jest też podjazd dla wózków inwalidzkich.

Wejście na przestronny hol przez podwójne drzwi (każde – 97 cm szerokości, bez progów) ze stolikiem i krzesłami.



Następnie –po pokonaniu kolejnych drzwi (szer. 90 cm- bez progów) do zasadniczych pomieszczeń Referatu.

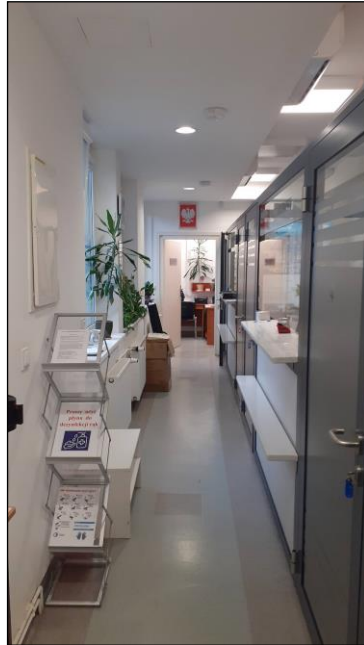


Po wejściu –hol z punktem obsługi o szerokości 126 cm. Swobodę poruszania się ogranicza kserokopiarka.



Dalej – korytarzem o szerokości od 94 do 124 cm można dostać się 3. punktów obsługi (boksy z miejscem pracy urzędników).

Poruszanie się po w/w korytarzu jest ograniczone przez stałe (wystające półki boksów) i ruchome przeszkody (drobne meble, stojaki na formularze dokumentów).



Z wywiadu z urzędnikami wynika, że przypadki obsługi osób z ograniczeniami ruchowymi, lub z ograniczeniami słuchu, wzroku są rzadkim przypadkiem. Częściej zjawiają się osoby z wózkami dziecięcymi, które są zostawiane na przestronnym holu zewnętrznym.

Urzędnicy osobom z ograniczeniami świadczą pomoc np. w poruszaniu się czy dostępie do interesującego ich miejsca obsługi w Referacie.

Propozycje rozwiązań:

Zaleca się:

- przestawienie lub usunięcie z holu znajdującego się tuż za wejściem stolików i krzeseł dla interesantów, które stoją tuż przy wejściu, w świetle drzwi wejściowych, co może utrudniać wjazd osobie na wózku,
- udrożnienie ciągu komunikacyjnego do boksów obsługi, tj. usunięcie/przestawienie ruchomych przeszkód. Minimalna szerokość ciągu komunikacyjnego powinna wynosić 120cm.
- przestawienie kserokopiarki przy wejściu do biur Referatu w celu wygospodarowania przestrzeni manewrowej dla osób na wózkach inwalidzkich min. 150 x 150cm.

7. Straż Gminna w Dobrej

Adres: ul. Lipowa 51, Wołczkowo

Budynek: budynek dwukondygnacyjny - współdzielony z Wydziałem ds. Obywatelskich Urzędu Gminy w Dobrej.

Opis:

Główne wejście z podjazdem dla osób na wózkach, drzwi wejściowe- szerokość 95 cm bez progów. Siedziba Straży Gminnej znajduje się na 1. Kondygnacji, wejście po schodach, stąd wejście dla osób z ograniczeniami ruchowymi jest mocno ograniczone lub niemożliwe.

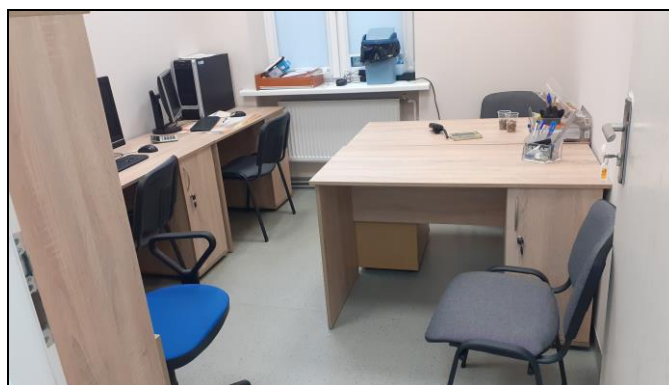
Straż Gminna w celu umożliwienia dostępności dla osób z ograniczeniami dysponuje jednym pomieszczeniem na parterze. Dostęp do niego jest możliwy przez wejście główne i po pokonaniu kolejnych drzwi (szer. 91 cm, bez progów) oraz korytarza o szerokości ok. 109 cm (szerokość od ściany do słupa nośnego przy schodach). W korytarzu stoi dystrybutor wody, który stanowi potencjalną przeszkodę w przemieszczaniu się wózkiem inwalidzkim.



Dalej trzeba pokonać kolejny korytarz o szer. 90 cm i drzwi wejściowe o szerokości 90 cm.



Pomieszczenie SG w Dobrej jest niewielkim pokojem zastawionym meblami (biurka i szafy) i z tego powodu wjazd np. wózkiem inwalidzkim i poruszanie się wewnątrz pokoju jest bardzo utrudniony.



SG w Dobrej w porozumieniu z Wydziałem ds. Obywatelskich może współkorzystać w razie zaistnienia potrzeby, z sali konferencyjnej, dostęp do której został opisany w pkt. 3.

Przed budynkiem są miejsca parkingowe, lecz brak oznaczonego miejsca parkingowego dla inwalidów.

Propozycje rozwiązań:

Zalecane przemeblowanie pomieszczenia SG na parterze budynku w ten sposób, aby wygospodarować przestrzeń ok. 1m x 1,5 m przy wejściu do pokoju.

Zaleca się wyznaczenie miejsca postojowego dla inwalidów.

8. Ośrodek Pomocy Społecznej

Adres: ul. Graniczna 24 Dobra

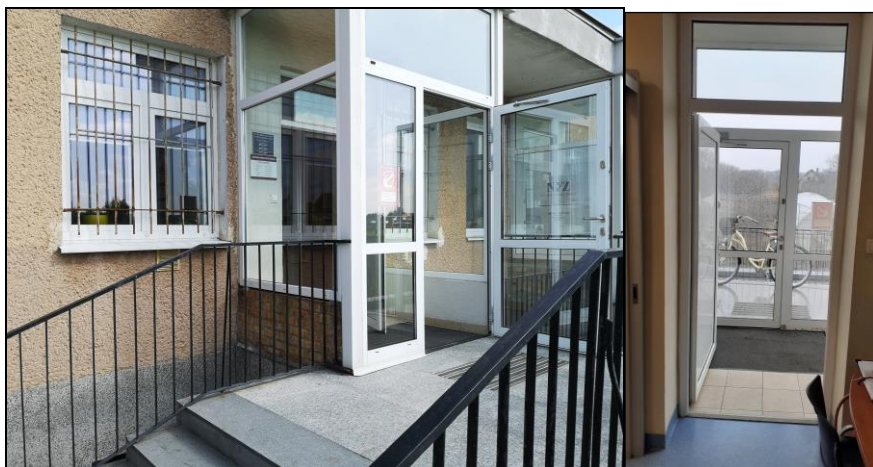
Budynek: OPS w Dobrej zajmuje pomieszczenia na pierwszej kondygnacji budynku współdzielonego z Wydziałem ds. Komunalnych i Inwestycji oraz Referatem ds. Planowania Przestrzennego i Warunków Zabudowy.

Opis:

Dojście do biur OPS możliwe schodami lub podjazdem dla wózków inwalidzkich.



Wejście do pomieszczeń przez dwoje drzwi – szerokość odpowiednio: 96 cm i 90 cm.



Pierwsze pomieszczenie to mały hol (szerokość 100 cm) z pomieszczeniami (boksy) z przesuwными drzwiami – szerokość otworu drzwiowego – 75 cm.



Kolejne drzwi – szerokość 76 cm – umożliwiające dostęp do zasadniczych punktów obsługi OPS. Przestrzeń obsługowa to szerokość od 96 do 116 cm.



Propozycje rozwiązań:

- przeanalizowanie kąta nachylenia podjazdów na zewnątrz budynków i struktury powierzchni. Przy różnicy wysokości pow. 50 cm normy maksymalnego nachylenia to 6 stopni.
- przy podjazdach zaleca się instalację drugiej poręczy oraz powierzchni antypoślizgowej na podjazdach,
- zaleca się udroźnienie pierwszego pomieszczenia po wejściu. Na wprost drzwi ustawione są stoliki i krzesła dla interesantów. Możliwe jest też zagospodarowanie przestrzeni boksów, np. poprzez ich przebudowę lub likwidację i tym samym wygospodarowanie większej powierzchni użytkowej i manewrowej dla osób poruszających się na wózkach inwalidzkich.

9. Gminne Centrum Kultury i Bibliotek w Dobrej (GCKiB)

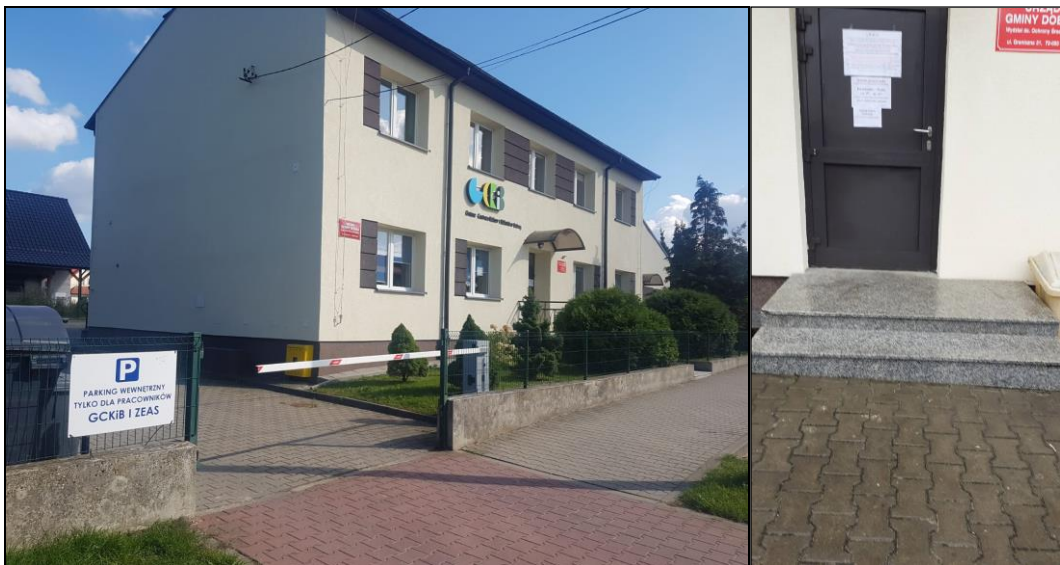
Adres: ul. Graniczna 31, Dobra.

Budynek:

Budynek dwukondygnacyjny z głównym wejściem do siedziby dyrekcji i administracji od zaplecza. Budynek współdzielony z Wydziałem Ochrony Środowiska Urzędu Gminy.

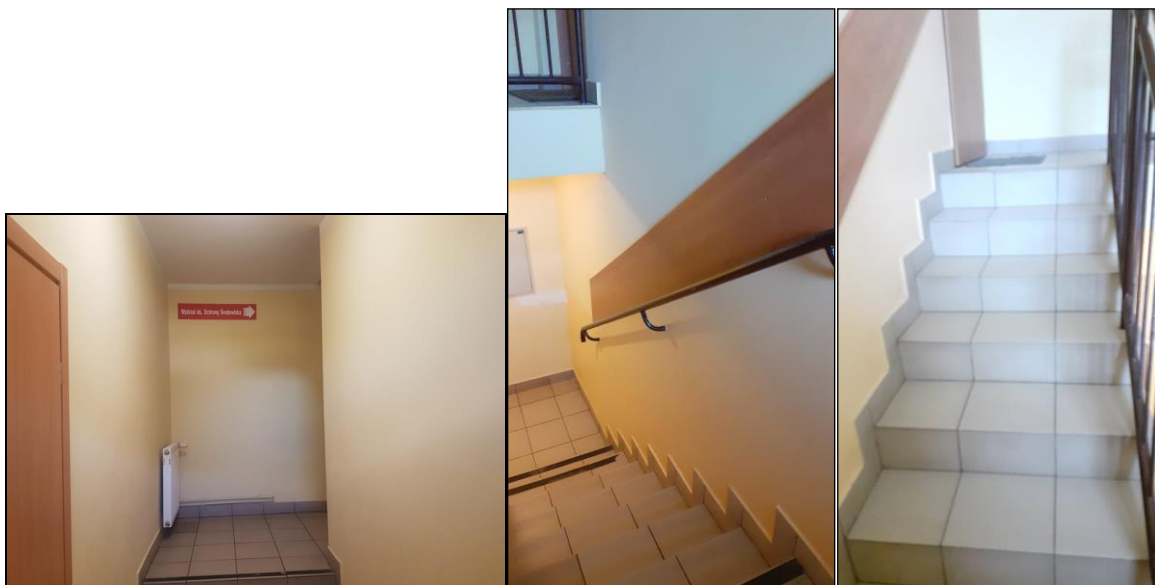
Opis:

Siedziba dyrektora i administracji GCKiB znajduje się na 1. piętrze w budynku. Na parterze znajduje się klub i biblioteka będąca we władaniu instytucji kultury z wejściem od frontu.



Wejście główne do budynku (od zaplecza) po dwóch stopniach schodów.

Brak możliwości dostępu do pomieszczeń dyrekcji i administracji GCKiB osobom na wózkach inwalidzkich, a także bardzo utrudniony dostęp dla osób z innymi ograniczeniami ruchowymi (o kulach, lasce itp.) z racji wąskiej klatki schodowej- szerokość od 80 cm (klatka schodowa), poprzez 97 cm (wymiar przy drzwiach wejściowych) do 117 cm. W klatce schodowej, na jednym z jej odcinków zapewniona poręcz.



Drzwi wejściowe do biur na piętrze – szerokość 90 i wąska przestrzeń obsługi Interesantów przy wysokiej ladzie- szerokość – 76 cm.



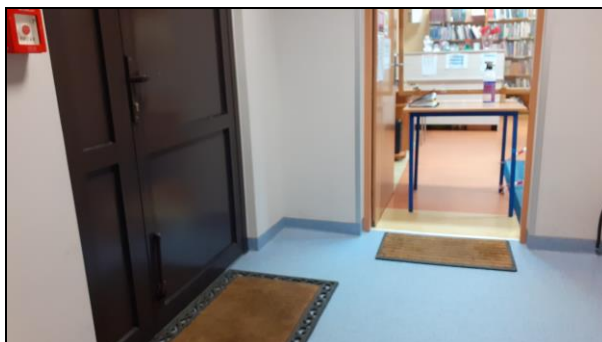
Z poziomu ulicy możliwy dostęp do budynku od frontu (do biblioteki i klubu) po schodach (5 stopni). Zapewniono podjazd dla osób poruszających się na wózkach inwalidzkich z dwustronną poręczą i wejście (drzwi o szerokości 90 cm).



Przed budynkiem jedno miejsce parkingowe dla osób niepełnosprawnych. Brak podjazdu z parkingu na chodnik. Przeszkodą jest krawężnik o wysokości 12 cm.



Po wejściu – przestronny hol o wymiarach 210x240 cm z dwoma wejściami do biblioteki i klubu (szerokość drzwi -90 cm). W tych pomieszczeniach, alternatywnie, zapewnia się możliwość obsługi Interesantów z ograniczeniami po wcześniejszym umówieniu wizyty.



Obok wejścia do klubu i biblioteki od strony ulicy jest kolejne wejście do dużej sali spotkań będącej w zarządzie GCKiB, która jest cyklicznie wykorzystywana na sesje radnych Rady Gminy Dobra. Wejście po 3 stopniach schodów lub za pomocą podjazdu. Przy podjeździe brak poręczy, a powierzchnia podjazdu nie jest wykonana z materiału antypoślizgowego.



Usługi w zakresie wypożyczeń bibliotecznych są realizowane również online. Za pomocą internetowej wyszukiwarki książek można wybrać interesujący tytuł, następnie telefonicznie zamówić, a książka zostanie dostarczona pod wskazany adres.

Inne budynki GCKiB w Gminie – budynek biblioteki i klubu w Wołczkowie zapewnia możliwość wjazdu dla osób niepełnosprawnych.

Propozycje rozwiązań:

- zapewnienie wjazdu z parkingu na chodnik (podjazd lub obniżenie poziomu chodnika),
- oznaczenie drogi dla osób niepełnosprawnych (w tym z ograniczeniami widzenia) w celu orientacji w postaci wypukłych oznaczeń poziomych – od miejsca parkingowego do podjazdu i schodów oraz drzwi do biblioteki/klubu. Oznaczenie krawędzi stopni schodów w sposób kontrastowy lub poprzez zmianę faktury,
- dostosowanie podjazdu do wejścia sali spotkań (sesji RG Dobra), tj. zapewnienie poręczy, zmiana powierzchni na antypoślizgową i oznaczenie schodów i podjazdu kontrastowym lub odmiennym kolorem – pod kątem osób z ograniczeniami wzroku.

10. Schronisko dla Bezdomnych Zwierząt w Dobrej

Adres: ul. Zwierzyniecka 1, 72-003 Dobra

Budynki:

- 2 budynki przeznaczone do celów statutowych (biura, „Dom Kota” oraz pomieszczenia dla psów).



Opis:

1. Budynek administracyjno- użytkowy parterowy bez progów wjazdowych.



Drzwi (troje drzwi), każde o szerokości 105 cm. W holu budynku szeroki korytarz z poczekalnią (6 miejsc siedzących).



2. Budynek „Dom Kota”



Dojście od parkingu z jednym krawężnikiem o wysokości 12 cm. Poza tą przeszkodą – brak barier



Wejście do budynku bez progów, drzwi wejściowe o szerokości 130 cm, wewnętrzne (dwoje drzwi) szerokość 95 cm.



Przed Schroniskiem jedno miejsce parkingowe dla niepełnosprawnych. Brak prawidłowych oznaczeń poziomych.



Propozycje rozwiązań:

- oznaczenie w sposób prawidłowy miejsca parkingowego
- oznaczenie drogi dla osób niepełnosprawnych (w tym z ograniczeniami widzenia) w celu orientacji w postaci wypukłych oznaczeń poziomych– od bramki wejściowej do głównych drzwi i do recepcji.

11. Zespół Ekonomiczno Administracyjny Szkół w Dobrej (ZEAS)

Adres: ul. Daniela 32 , 72-002 Dołuje

Budynek: budynek jednokondygnacyjny z biurami ZEAS na parterze, współdzielony z przychodnią lekarską. Miejsca parkingowe przy ulicy bez wyznaczonego miejsca dla osób niepełnosprawnych.

Opis:

Wejście do biur ZEAS od zaplecza budynku. Blokada wjazdu samochodem przez szlaban, z zastrzeżeniem że długość szlabanu nie utrudnia wjazdu osobom na wózkach inwalidzkich. Wejście po schodach (7 stopni, poręcz dwustronna) lub szerokim podjazdem dla osób poruszających się na wózkach inwalidzkich (podwójna poręcz, mały kąt nachylenia).



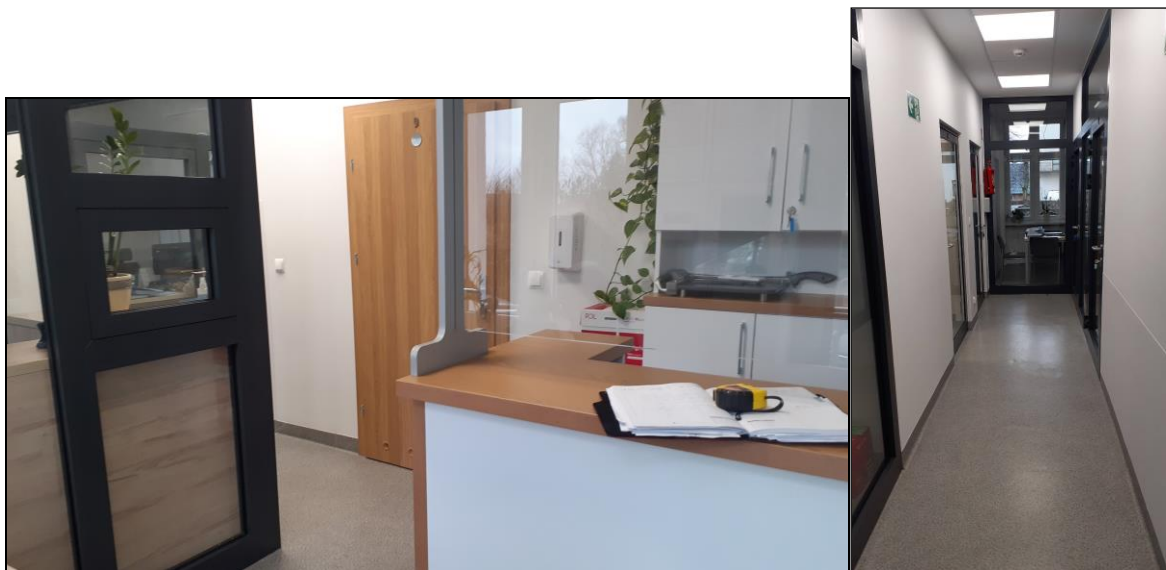
Drzwi wejściowe o całej powierzchni przeszklonej, otwierane do wewnątrz, szerokość 130 cm z progami o wysokości 5 cm.



Po wejściu przestronny hol z punktem informacji i miejscem do siedzenia i stolikiem (przestrzeń: 190x220 cm – do krzesła i stolika). Błat obsługi i informacji na wysokości – 118 cm.



W holu wyznaczona granica strefy ruchu dla Interesantów za pomocą jaskrawej linii na podłodze. W dalszej części budynku pomieszczenia dla urzędników i pomieszczenie gospodarcze – łącznie sześćdrzwi o szerokości 100 cm połączone korytarzem (szer. 110 cm).



Propozycje rozwiązań

- zniwelowanie progu wjazdowego do biur ZEAS do poziomu zgodnego z normami, tj. do 2 cm.
- oznaczenie przeszklonych drzwi wejściowych np. naklejkami o kontrastowych kolorach.

Sporządził: Koordynator ds. dostępności: Marek Grąbczewski