

Uchwała Nr XX/286/08
Rady Gminy Dobra z dnia 18 września 2008 r.

w sprawie przyjęcia „Planu Odnowy Miejscowości Stolec na lata 2008 – 2015”

Na podstawie art. 29 ust. 1 pkt 1 ustawy z dnia 7 marca 2007 r. o wspieraniu rozwoju obszarów wiejskich z udziałem środków Europejskiego Funduszu Rolnego na rzecz Rozwoju Obszarów Wiejskich (Dz. U. Nr 64, poz. 427, z 2008 r. Nr 98, poz. 634) oraz § 10 ust. 2 pkt 2 lit. b Rozporządzenia Ministra Rolnictwa i Rozwoju Wsi z dnia 14 lutego 2008 r. w sprawie szczegółowych warunków i trybu przyznawania pomocy finansowej w ramach działania „Odnowa i rozwój wsi”, objętego Programem Rozwoju Obszarów Wiejskich na lata 2007 -2013 (Dz. U Nr 38 , poz. 220). Rada Gminy Dobra uchwala, co następuje:

§ 1. Zatwierdza się plan odnowy miejscowości Stolec na lata 2008 – 2015 stanowiący załącznik do uchwały.

§ 3. Wykonanie uchwały powierza się Wójtowi Gminy Dobra.

§ 4. Uchwała wchodzi w życie z dniem podjęcia.

PRZEDSIĘDNIĄCY
Rady Gminy
mgj Bartłomiej Miluch

*Załącznik
do Uchwały Nr XX/286 /2008
Rady Gminy Dobra
z dnia 18 września 2008 roku*

PLAN ODNOWY MIEJSCOWOŚCI STOLEC

NA LATA 2008 – 2015



PLAN ODNOWY MIEJSCOWOŚCI STOLEC NA LATA 2008 - 2015

Plan Odnowy Miejscowości został opracowany przez pracowników Urzędu Gminy Dobra przy ścisłej współpracy z Radą Solecką oraz mieszkańcami miejscowości Stolec.

Serdecznie dziękuję Pani Sołtys Irenie Wasylów, Paniom: Zofii Szkudlarek, Iwonie Szarejko, Marzolenie Ławrynowicz oraz Panom: Krzysztofowi Stojkowskemu Grzegorzowi Bauerowi za zaangażowanie i owocną współpracę przy tworzeniu dokumentu.

*Teresa Dera
Wójt Gminy Dobra*

SPIS TREŚCI

WPROWADZENIE.....	4
I. CHARAKTERYSTYKA MIEJSCOWOŚCI STOLEC.....	6
1. PODSTAWOWE DANE NA TEMAT MIEJSCOWOŚCI.....	6
2. HISTORIA MIEJSCOWOŚCI.....	8
3. OKREŚLENIE STRUKTURY FUNKCJONALNO-PRZESTRZENNEJ.....	9
II. INWENTARYZACJA ZASOBÓW.....	11
1. ZASOBY PRZYRODNICZE.....	11
2. DZIEDZICTWO KULTUROWE.....	13
3. INFRASTRUKTURA SPOŁECZNA.....	16
4. INFRASTRUKTURA TECHNICZNA.....	16
5. GOSPODARKA I ROLNICTWO.....	17
6. KAPITAŁ SPOŁECZNY I LUDZKI.....	17
III. ANALIZA SWOT.....	18
IV. PLANOWANE KIERUNKI ROZWOJU.....	20
V. OPIS PLANOWANYCH ZADAŃ I PRZEDSIĘWZIĘĆ AKTYWIZUJĄCYCH.....	21
VI. SYSTEM WDRAŻANIA I MONITORINGU.....	23

WPROWADZENIE

Plan Odnowy Miejscowości jest jednym z ważnych elementów odnowy wsi, jej rozwoju oraz poprawy warunków pracy i życia mieszkańców. Konieczność opracowania i uchwalenia takiego dokumentu wynika z wytycznych Programu Rozwoju Obszarów Wiejskich na lata 2007-2013, a w szczególności wytycznych Osi 3 „Jakość życia na obszarach wiejskich i różnicowanie gospodarki wiejskiej”, Działanie 3.4 „Odnowa i rozwój wsi”.

Celem działania „Odnowa i rozwój wsi” jest poprawa jakości życia na obszarach wiejskich poprzez zaspokojenie potrzeb społecznych i kulturalnych mieszkańców wsi oraz promowanie obszarów wiejskich. Działanie umożliwi rozwój tożsamości społeczności wiejskiej, zachowanie dziedzictwa kulturowego i specyfiki obszarów wiejskich oraz wpłynie na wzrost ich atrakcyjności turystycznej i inwestycyjnej.

W ramach działania finansowaniem zostaną objęte projekty z zakresu:

1. budowy, przebudowy, remontu lub wyposażenia obiektów:
 - a) pełniących funkcje publiczne, społeczno-kulturalne, rekreacyjne i sportowe,
 - b) służących promocji obszarów wiejskich, w tym propagowaniu i zachowaniu dziedzictwa historycznego, tradycji, sztuki oraz kultury,
2. kształtowania obszaru przestrzeni publicznej;
3. budowy remontu lub przebudowy infrastruktury związanej z rozwojem funkcji turystycznych, sportowych lub społeczno-kulturalnych;
4. zakupu obiektów charakterystycznych dla tradycji budownictwa w danym regionie, w tym budynków będących zabytkami, z przeznaczeniem na cele publiczne;
5. odnawiania, eksponowania lub konserwacji lokalnych pomników historycznych, budynków będących zabytkami lub miejsc pamięci;
6. kultywowania tradycji społeczności lokalnej oraz tradycyjnych zawodów.

Specyfika Planu Odnowy Miejscowości polega na tym, że ma on lokalny charakter, obejmuje teren jednej miejscowości lub sołectwa i przygotowany jest przy współdziałaniu przedstawicieli Urzędu Gminy, Rad Sołectkich oraz mieszkańców miejscowości. Plan Odnowy Miejscowości koncentruje się na prostych, lokalnych przedsięwzięciach, które prowadzić mają do poprawy standardu i jakości życia mieszkańców. Z zasady ma on

pro-społeczny i pro-kulturowy charakter i w związku z tym może stanowić uzupełnienie strategii rozwoju gminy, która zazwyczaj koncentruje się na zagadnieniach infrastrukturalnych i gospodarczych.

Plan Odnowy Miejscowości Stolec jest zgodny z dokumentami strategicznymi rozwoju kraju, regionu oraz Gminy Dobra. Podstawą opracowania dokumentu jest Program Rozwoju Obszarów Wiejskich na lata 2007-2013, Strategia Rozwoju Lokalnego Gminy Dobra, Wieloletni Program Inwestycyjny Gminy Dobrana lata 2008 – 2010, Studium Uwarunkowań i Kierunków Zagospodarowania Przestrzennego Gminy Dobra.

W opracowaniu materiału korzystano z: informacji zebranych i opracowanych przez radę Sołecką i mieszkańców miejscowości Buk, materiałów Urzędu Gminy Dobra, opracowania Kazimierzy Kalita Skwierzyńskiej oraz Mirosława Opęchowskiego „Stolec Rzędziny Łęgi”, danych Urzędów Pracy, Urzędu Statystycznego.

Niniejszy plan jest planem otwartym stwarzającym możliwość aktualizacji w zależności od potrzeb społecznych i możliwości finansowych. Oznacza to, że może ulegać zmianom i dostosowaniom w zależności od istotnych uwarunkowań rozwoju oraz skuteczności oceny dokonywanej w trakcie ewaluacji. W ramach aktualizacji mogą być dopisywane nowe zadania, a także może zmienić się kolejność ich realizacji w zależności od uruchomienia i dostępu do funduszy UE oraz innych uwarunkowań finansowych.

Projekt wprowadzonych do Planu Odnowy Miejscowości zadań powstał w oparciu o wytyczne środowiska lokalnego i konsultacje społeczne z mieszkańcami miejscowości Stolec.

I. CHARAKTERYSTYKA MIEJSCOWOŚCI STOLEC

1. Podstawowe dane na temat miejscowości

Wieś Stolec w gminie Dobra (powiat policki, województwo zachodniopomorskie) leży w Puszczy Wkrzańskiej na granicy polsko - niemieckiej, ok. 24 km na północny zachód od centrum Szczecina. Stolec od południowego-wschodu graniczy z sołectwami Rzędziny, od północy z gminą Police, od wschodu z Rezerwatem Świdwie a od zachodu z Republiką Federalną Niemiec.



W pobliżu wsi znajdują się jeziora Stolsko i Świdwie oraz rzeka Gunica. Przez wieś przebiega Szlak „Puszcza Wkrzańska”. Jest to wieś typu folwarcznego, rozplanowanej jako ulicówka.

Na dzień 30 czerwca 2008 roku liczba zameldowanych mieszkańców miejscowości wyniosła 242 osoby, co stanowi 1,86% ludności całej gminy. Około 80% mieszkańców Stolca stanowią byli pracownicy Państwowych Gospodarstw Rolnych. Liczbę mieszkańców wsi Stolec przedstawia poniższa tabela.

PLAN ODNOWY MIEJSCOWOŚCI STOLEC NA LATA 2008 - 2015

Tab. 1 Liczba mieszkańców wsi Stolec w latach 2003 - 2008

	XII 2003	XII 2004	XII 2005	XII 2006	XII 2007	VI 2008
Liczba mieszkańców	227	233	237	236	240	242

Źródło: Dane Urzędu Gminy Dobra

Analiza zestawienia wskazuje na niewielki ale systematyczny wzrost liczby ludności w miejscowości Stolec. W przedstawionym okresie liczba mieszkańców wsi wzrosła o 6,61 %.

Tabela 2 Struktura mieszkańców wg wieku i płci (stan na 30 czerwca 2008 roku)

Struktura wiekowa	Kobiety	Mężczyźni
przedprodukcyjny	32	39
produkcyjny	72	84
poprodukcyjny	10	9
Razem	116	126

Źródło: Dane Urzędu Gminy Dobra

Na podstawie danych statystycznych, z analizy struktury wieku ludności wynika, że najbardziej liczna jest grupa osób w wieku produkcyjnym, stanowi ona na dzień 30 czerwca 2008 r. 64,46 % ogólnej liczby mieszkańców. Ludność w wieku przedprodukcyjnym stanowi 29,34%, natomiast w wieku poprodukcyjnym 7,85%. Bardzo korzystnie przedstawia się procentowy stosunek ludności w wieku produkcyjnym do ludności w wieku poprodukcyjnym. Analizując relację płci, zauważa się nieznaczną przewagę mężczyzn w ogóle populacji miejscowości. Różnica ta obecnie wynosi 4,1%.

Tab. 3 Bezrobotni wg gmin powiatu polickiego (stan na koniec lipca 2008 r.)

Miasto / Gmina	Ogółem		Zamieszkałi na wsi		Wskaźnik bezrobocia
	razem	kobiety	razem	kobiety	
G. Dobra	429	269	429	269	4,5%
G. Kołbaskowo	341	207	341	207	5,3%
MG Nowe Warpno	116	73	17	14	11,2%
MG Police	2058	1338	392	248	7,0%
Powiat policki	2944	1887	1179	738	6,4%

Źródło: dane Wojewódzkiego Urzędu Pracy w Szczecinie

Dane Wojewódzkiego Urzędu Pracy w Szczecinie, wskazują na bardzo korzystną sytuację na rynku pracy w gminie Dobra. Gmina charakteryzuje się najniższym wskaźnikiem bezrobocia w powiecie polickim.

Liczba bezrobotnych mieszkańców gminy Dobra wykazuje się znaczną tendencją spadkową. W przeciągu ostatnich 5 lat liczba osób objętych dezaktywizacją zawodową spadła o 27,17 procent i kształtowała się następująco:

Tab. 4 Liczba osób bezrobotnych w gminie Dobra w latach 2003 – 2007

	2003	2004	2005	2006	2007
Kobiety	330	329	345	300	289
Mężczyźni	281	283	269	213	156
Ogółem	611	612	614	513	445

Źródło: Powiatowy Urząd Pracy W Policach

Analiza danych wskazuje na niepokojące zjawisko wzrostu odsetka bezrobotnych kobiet w stosunku do całej populacji osób objętych dezaktywizacją zawodową.

2. Historia miejscowości

Archeolodzy twierdzą, że najstarsze ślady pobytu ludzi w pobliżu Stolca pochodzą z epoki kamienia. W trakcie prowadzonych w tych okolicach badań archeologicznych odkryto ślady półziemianek, budowli słupowych, palenisk, jam oraz narzędzi i broni. Z okresu mezeolitu odkryto tzw. sztylet kościany, ozdobiony nacinanym ornamentem kreskowym.

Stolec został założony przez rycerza wymienionego w źródłach jako Alricus de Soltenborgh. Ok. 1300 roku, w nieznanych okolicznościach, wieś przejęli rycerze von Blankenburg, cieszący się w XIII wieku złą sławą rozbójników. Z czasem Blankenburgowie zaprzestali rozbójniczego procederu, przeistaczając się w szanowany ród.

W roku 1554 wieś została sprzedana szlachcicom von Ramin, którzy zmienili jej nazwę na Stolzenburg - oznaczającą wyniosły zamek .

Podczas wojny trzydziestoletniej średniowieczny dwór i XVI-wieczny kościół zostały zniszczone a wieś niemal zupełnie opustoszała. Juergen Bernard von Ramin, kolejny z właścicieli, ufundował istniejące do dziś założenie parkowo-pałacowe wraz z folwarkiem oraz

kościół i odtworzył w pierwotnych granicach jeden z największych majątków ziemskich szlachty pomorskiej. Z rokiem 1872 majątek uzyskała spółka kupców, która później zbankrutowała. W 1888 r. majątek za długi przejął bank z Lubeki. W pierwszych latach XX w. wieś została majątkiem kupców szczecińskich .

W czasie II wojny światowej wieś nie zniszczona, została zajęta 27 kwietnia 1945 r. przez wojska radzieckie (2 Front Białoruski - 2 Armia Uderzeniowa). Po 1945 r. istniał tu PGR do 1992r . Do roku 1946 istniała linia kolejowa prowadząca przez środek Puszczy, łącząca Gumieńce, Dobrą, Stolec, Glashütte, Hintersee, Rieth i Nowe Warpno. W związku z przebiegającą tu granicą państwową we wsi powstała strażnica WOP a później w latach 90 XX w Straży Granicznej.

Przynależność administracyjna:

- 1815-1866: Związek Niemiecki, Królestwo Prus, prowincja Pomorze, powiat Randow
- 1866-1871: Związek Północnoniemiecki, Królestwo Prus, prowincja Pomorze, powiat Randow
- 1871-1918: Cesarstwo Niemieckie, Królestwo Prus, prowincja Pomorze, powiat Randow
- 1919-1933: Rzesza Niemiecka (Republika Weimarska), kraj związkowy Prusy, prowincja Pomorze, powiat Randow
- 1933-1945: III Rzesza, prowincja Pomorze, powiat Randow, powiat Uckermünde (1939-1945)
- 1945-1975: Polska, województwo szczecińskie, powiat szczeciński
- 1975-1998: Polska, województwo szczecińskie, gmina Dobra
- 1999 – teraz: Polska, województwo zachodniopomorskie, powiat policki, gmina Dobra

3. Struktura funkcjonalno-przestrzenna

Ze względu na zróżnicowanie obszaru pod względem geoprzyrodniczym oraz różnice w przewidywanym rozwoju przestrzennym i funkcjonalnym, w gminie Dobra zostały wyodrębnione trzy jednostki strukturalno-przestrzenne o określonej dominującej funkcji:

- A. Rejon intensywnego rozwoju budownictwa mieszkaniowego jednorodzinnego,
- B. Rejon rozwoju budownictwa mieszkaniowego jednorodzinnego,
- C. Rejon utrzymania funkcji rolniczej.

PLAN ODNOWY MIEJSCOWOŚCI STOLEC NA LATA 2008 - 2015

Zgodnie ze Studium Uwarunkowań i Kierunków Rozwoju Gminy Dobra, miejscowość Stolec znajduje się w rejonie „C”. Obszar ten poza funkcją rolniczą jest predysponowany do rozwoju funkcji turystycznej i rekreacyjnej, zarówno dla celów ponadgminnych jak i dla intensywnie rozwijających się osiedli mieszkaniowych w pozostałej części gminy, które są pozbawione możliwości rozwoju rekreacji. W miejscowości Stolec przewidywany jest również rozwój funkcji mieszkaniowej jednorodzinnej o niskiej intensywności. Stolec ze względu na walory krajobrazowe i położenie, mogą pełnić funkcję ośrodków obsługi ruchu turystycznego wraz z możliwością stworzenia miejsc noclegowych.

GMINA DOBRA

STUDIUM UWARUNKOWAŃ I KIERUNKÓW ZAGOSPODAROWANIA PRZESTRZENNEGO

skala 1 : 25 000

LEGENDA

LEGENDA

SYMBOLY

- granica gminy
- granica powiatu

UŻYTKOWANIE GRUNTÓW

- lasy i lasy zadrzewienia
- użytki rolne
- użytki zielone
- użytki zielone zadrzewione
- użytki zielone zadrzewione z lasami
- użytki zielone zadrzewione z lasami i lasami
- użytki zielone zadrzewione z lasami i lasami zadrzewionymi
- użytki zielone zadrzewione z lasami i lasami zadrzewionymi z lasami
- użytki zielone zadrzewione z lasami i lasami zadrzewionymi z lasami i lasami
- użytki zielone zadrzewione z lasami i lasami zadrzewionymi z lasami i lasami zadrzewionymi z lasami i lasami

ZANISZKOWANIE TERENU

- teren o niekorzystnych warunkach sanitarno-higienicznych
- teren o niekorzystnych warunkach sanitarno-higienicznych z lasami
- teren o niekorzystnych warunkach sanitarno-higienicznych z lasami i lasami
- teren o niekorzystnych warunkach sanitarno-higienicznych z lasami i lasami zadrzewionymi
- teren o niekorzystnych warunkach sanitarno-higienicznych z lasami i lasami zadrzewionymi z lasami
- teren o niekorzystnych warunkach sanitarno-higienicznych z lasami i lasami zadrzewionymi z lasami i lasami

POTENCJAŁ OBLIŻA KOMUNIKACYJNA

- teren o niekorzystnych warunkach komunikacyjnych
- teren o niekorzystnych warunkach komunikacyjnych z lasami
- teren o niekorzystnych warunkach komunikacyjnych z lasami i lasami
- teren o niekorzystnych warunkach komunikacyjnych z lasami i lasami zadrzewionymi
- teren o niekorzystnych warunkach komunikacyjnych z lasami i lasami zadrzewionymi z lasami
- teren o niekorzystnych warunkach komunikacyjnych z lasami i lasami zadrzewionymi z lasami i lasami

OCENA WRAZKOŚCI

- teren o niekorzystnych warunkach wrażliwości
- teren o niekorzystnych warunkach wrażliwości z lasami
- teren o niekorzystnych warunkach wrażliwości z lasami i lasami
- teren o niekorzystnych warunkach wrażliwości z lasami i lasami zadrzewionymi
- teren o niekorzystnych warunkach wrażliwości z lasami i lasami zadrzewionymi z lasami
- teren o niekorzystnych warunkach wrażliwości z lasami i lasami zadrzewionymi z lasami i lasami

OCENA WRAZKOŚCI

- teren o niekorzystnych warunkach wrażliwości
- teren o niekorzystnych warunkach wrażliwości z lasami
- teren o niekorzystnych warunkach wrażliwości z lasami i lasami
- teren o niekorzystnych warunkach wrażliwości z lasami i lasami zadrzewionymi
- teren o niekorzystnych warunkach wrażliwości z lasami i lasami zadrzewionymi z lasami
- teren o niekorzystnych warunkach wrażliwości z lasami i lasami zadrzewionymi z lasami i lasami

ELEMENTY ŚRODOWISZA NATURALNEGO

WYSTĘPOWANIE I KLASYPACJA BŁOCZ

- teren o niekorzystnych warunkach bocznych
- teren o niekorzystnych warunkach bocznych z lasami
- teren o niekorzystnych warunkach bocznych z lasami i lasami
- teren o niekorzystnych warunkach bocznych z lasami i lasami zadrzewionymi
- teren o niekorzystnych warunkach bocznych z lasami i lasami zadrzewionymi z lasami
- teren o niekorzystnych warunkach bocznych z lasami i lasami zadrzewionymi z lasami i lasami

OCENIENIE I OBIEKTY PRZYRODNICZE

- teren o niekorzystnych warunkach przyrodniczych
- teren o niekorzystnych warunkach przyrodniczych z lasami
- teren o niekorzystnych warunkach przyrodniczych z lasami i lasami
- teren o niekorzystnych warunkach przyrodniczych z lasami i lasami zadrzewionymi
- teren o niekorzystnych warunkach przyrodniczych z lasami i lasami zadrzewionymi z lasami
- teren o niekorzystnych warunkach przyrodniczych z lasami i lasami zadrzewionymi z lasami i lasami

PROJEKTOWANE PRZEPROWADZENIE DO OCHRONY

- teren o niekorzystnych warunkach do ochrony
- teren o niekorzystnych warunkach do ochrony z lasami
- teren o niekorzystnych warunkach do ochrony z lasami i lasami
- teren o niekorzystnych warunkach do ochrony z lasami i lasami zadrzewionymi
- teren o niekorzystnych warunkach do ochrony z lasami i lasami zadrzewionymi z lasami
- teren o niekorzystnych warunkach do ochrony z lasami i lasami zadrzewionymi z lasami i lasami

INNE CENNE ELEMENTY PRZYRODNICZE DO ZACHOWANIA I OCHRONY

- teren o niekorzystnych warunkach do zachowania i ochrony
- teren o niekorzystnych warunkach do zachowania i ochrony z lasami
- teren o niekorzystnych warunkach do zachowania i ochrony z lasami i lasami
- teren o niekorzystnych warunkach do zachowania i ochrony z lasami i lasami zadrzewionymi
- teren o niekorzystnych warunkach do zachowania i ochrony z lasami i lasami zadrzewionymi z lasami
- teren o niekorzystnych warunkach do zachowania i ochrony z lasami i lasami zadrzewionymi z lasami i lasami

STRZEŻY OCHRONY KONSERWATORSKIEJ

- teren o niekorzystnych warunkach konserwatorskich
- teren o niekorzystnych warunkach konserwatorskich z lasami
- teren o niekorzystnych warunkach konserwatorskich z lasami i lasami
- teren o niekorzystnych warunkach konserwatorskich z lasami i lasami zadrzewionymi
- teren o niekorzystnych warunkach konserwatorskich z lasami i lasami zadrzewionymi z lasami
- teren o niekorzystnych warunkach konserwatorskich z lasami i lasami zadrzewionymi z lasami i lasami

STRZEŻY OCHRONY KONSERWATORSKIEJ STANOWISKA ARCHEOLOGICZNEGO

- teren o niekorzystnych warunkach konserwatorskich
- teren o niekorzystnych warunkach konserwatorskich z lasami
- teren o niekorzystnych warunkach konserwatorskich z lasami i lasami
- teren o niekorzystnych warunkach konserwatorskich z lasami i lasami zadrzewionymi
- teren o niekorzystnych warunkach konserwatorskich z lasami i lasami zadrzewionymi z lasami
- teren o niekorzystnych warunkach konserwatorskich z lasami i lasami zadrzewionymi z lasami i lasami

PROJEKTOWANE WIERZBIKI KAPITAŁOWA

- teren o niekorzystnych warunkach kapitałowych
- teren o niekorzystnych warunkach kapitałowych z lasami
- teren o niekorzystnych warunkach kapitałowych z lasami i lasami
- teren o niekorzystnych warunkach kapitałowych z lasami i lasami zadrzewionymi
- teren o niekorzystnych warunkach kapitałowych z lasami i lasami zadrzewionymi z lasami
- teren o niekorzystnych warunkach kapitałowych z lasami i lasami zadrzewionymi z lasami i lasami

PROJEKTOWANE WIERZBIKI KAPITAŁOWA W TYM OBLASZCI WYKŁADZIE OPRACOWANIA PLANU ZAGOSPODAROWANIA PRZESTRZENNEGO

- teren o niekorzystnych warunkach kapitałowych
- teren o niekorzystnych warunkach kapitałowych z lasami
- teren o niekorzystnych warunkach kapitałowych z lasami i lasami
- teren o niekorzystnych warunkach kapitałowych z lasami i lasami zadrzewionymi
- teren o niekorzystnych warunkach kapitałowych z lasami i lasami zadrzewionymi z lasami
- teren o niekorzystnych warunkach kapitałowych z lasami i lasami zadrzewionymi z lasami i lasami

A, B, C

- teren o niekorzystnych warunkach A
- teren o niekorzystnych warunkach B
- teren o niekorzystnych warunkach C

B, B-A

- teren o niekorzystnych warunkach B
- teren o niekorzystnych warunkach B-A

A

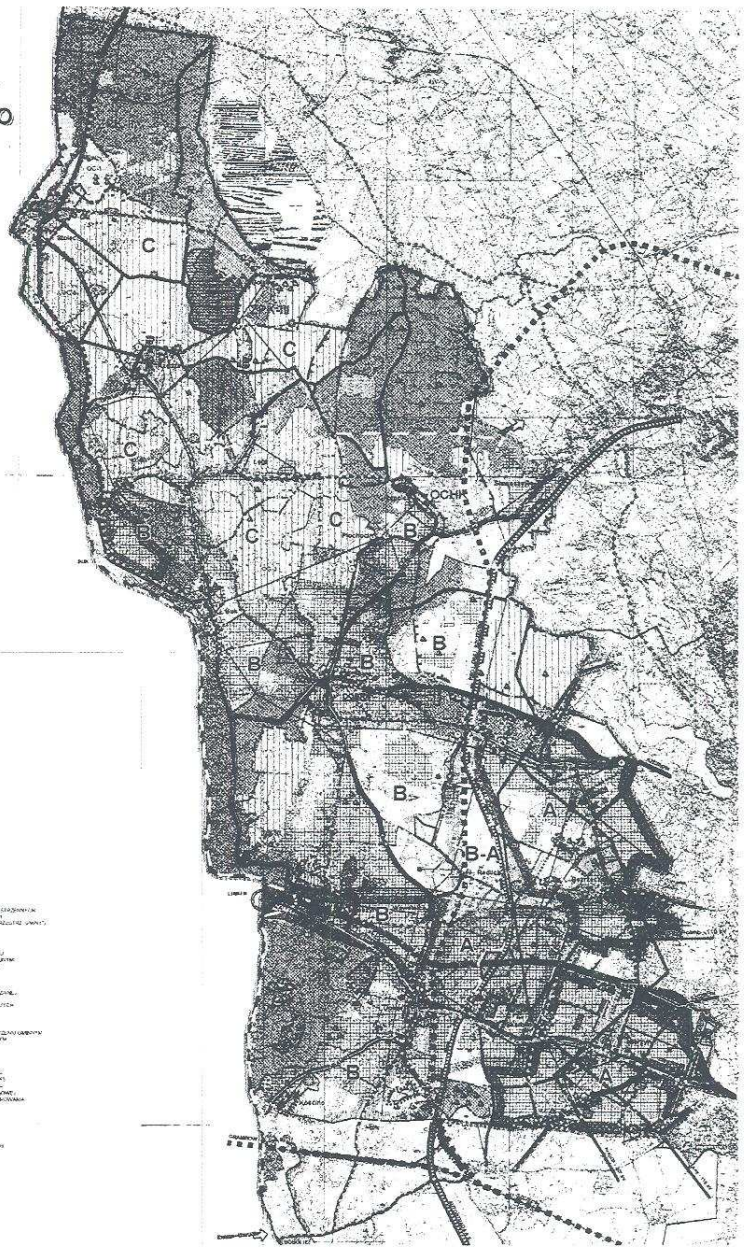
- teren o niekorzystnych warunkach A

C

- teren o niekorzystnych warunkach C

TERENY OBLIŻA KONSERWACYJNA OPRACOWANIA PLANU ZAGOSPODAROWANIA PRZESTRZENNEGO W TYM OBLASZCI STUDIUM

- teren o niekorzystnych warunkach konserwacyjnych
- teren o niekorzystnych warunkach konserwacyjnych z lasami
- teren o niekorzystnych warunkach konserwacyjnych z lasami i lasami
- teren o niekorzystnych warunkach konserwacyjnych z lasami i lasami zadrzewionymi
- teren o niekorzystnych warunkach konserwacyjnych z lasami i lasami zadrzewionymi z lasami
- teren o niekorzystnych warunkach konserwacyjnych z lasami i lasami zadrzewionymi z lasami i lasami



II. INWENTARYZACJA ZASOBÓW

1. Zasoby przyrodnicze

Wieś Stolec położona jest w prowincji Nizu Środkowoeuropejskiego, podprowincji Pobrzeża Południowobałtyckiego, w makroregionie Pobrzeża Szczecińskiego, mezoregionie Równiny Wkrzańskiej. Równina zbudowana jest z materiałów stożka napływowego Odry, które powstały pod koniec plejstocenu i ma kilka stopni tarasowych sięgających od 3 do 19 m n.p.m. Taras najwyższy w przeważającej części porośnięty jest borem sosnowym z domieszką buka i dębu, który nosi nazwę Puszcza Wkrzańska. Występują tu także torfowiska. Przy drodze Rzędziny-Stolec są dwa oczka wodne o powierzchni 2,2 ha, zarośnięte są rzadką roślinnością wodną i cennymi stanowiskami florystycznymi stanowiących ostoję różnych gatunków fauny. Stolec jest atrakcyjnym obszarem do rozwoju funkcji rekreacyjnej (walory przyrodnicze) – rezerwat przyrody w Świdwie z możliwością zagospodarowania pod kątem przyrodniczo-edukacyjnym. Na północ od Stoleca usytuowana jest Puszcza Wkrzańska, która jest siedliskiem lasów i borów mieszanych ze starodrzewem (cel penetracji turystycznej, zwłaszcza w okresie grzybobrania).

Przy drodze Stolec-Bolków usytuowane jest torfowisko z oczkiem wodnym (100m²), które jest siedliskiem lęgowym rzadkich gatunków. Kolejne oczka wodne znajdują się przy drodze Stolec-Rzędziny o powierzchni 2,2 ha, zarośnięte są rzadką roślinnością wodną i cennymi stanowiskami florystycznymi stanowiących ostoję różnych gatunków fauny.

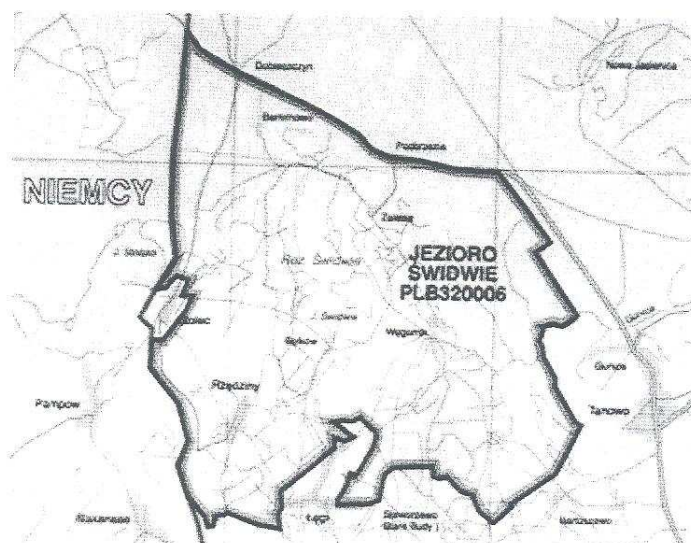
Wieś Stolec graniczy z rezerwatem przyrody „Świdwie”. Rezerwat jest jednym z najstarszych i największych zachodniopomorskich rezerwatów przyrody. Pierwotnie został on powołany jako „Jezioro Świdwie” na podstawie zarządzenia Ministra Leśnictwa i Przemysłu Drzewnego w dniu 14 stycznia 1963 roku (Monitor Polski Nr 14 z dnia 20 lutego 1963 r., poz. 82). Zajmował on wtedy łączną powierzchnię ponad 382 ha wód, szuwarów i bagien. Głównym celem tego przedsięwzięcia było zabezpieczenie, ze względów naukowych i dydaktycznych, terenów lęgowych **żurawia** (*Grus grus*) oraz ostoi innych gatunków ptaków wodno-błotnych. Obiekt ten ze względu na swoje ukształtowanie, istniejącą sieć jezior, oczek wodnych, łąnów trzciniowisk i turzycowisk, podmokłych łąk, fragmentów lasu bagiennego i boru mieszanego, jest miejscem bytowania ponad 200 gatunków ptaków. Poza okresem lęgowym rezerwat „Świdwie” pełni też niezmiernie ważną rolę miejsca odpoczynku i żerowania dla ptaków w czasie ich migracji, zimowania oraz pierzowiska.

Ze względu na duże i uznane wartości przyrodnicze, dzięki istniejącej różnorodności środowisk oraz bogactwu flory i fauny, obiekt ten w dniu 26 maja 1984 r. został wpisany, jako jeden z ośmiu polskich rezerwatów, na listę obiektów Konwencji Ramsar, tj. obszarów wodnych i podmokłych mających międzynarodowe znaczenie dla ptactwa wodnego (Dz. U. Nr 31, z 28 czerwca 1984 r., poz. 169). Zapisy zawarte w tej Konwencji zobowiązują Rzeczpospolitą Polską do szczególnej ochrony, utrzymania oraz racjonalnego użytkowania tego obszaru. W dniu 17 listopada 1988 r. zarządzeniem Ministra Ochrony Środowiska i Zasobów Naturalnych (Monitor Polski Nr 32, poz. 28) powiększono obszar rezerwatu, tworząc formalnie nowy obiekt chroniony - rezerwat o nazwie „Świdwie”. Jego powierzchnia wzrosła ponad dwukrotnie i wynosi obecnie 891 ha.

W chwili obecnej rezerwat stanowi element Europejskiej Sieci Ekologicznej Natura 2000 obszar OSO Jezioro Świdwie (PLB 320006) obejmuje wycinek południowego fragmentu Puszczy Wkrzańskiej i położony jest pomiędzy miejscowościami: Stolec, Rzędziny, Łęgi, Węgorz, Zalesie, Podbrzezie, Poddymyń, Dobieszczyn i granicą państwa z Niemcami. Teren ten, stanowiąc mozaikę siedlisk, obejmuje zarośnięte szuwarami jezioro Świdwie, fragment granicznego jeziora Stolsko, nieduże śródpolne zbiorniki i torfowiska, grunty porolne, lasy i bory Puszczy Wkrzańskiej

Wartość przyrodnicza rezerwatu wynika z szczególnego położenia tego kompleksu bagienny – jeziornego, na międzynarodowym korytarzu ekologicznym równoległe do dróg sezonowych wędrówek ptaków, stanowiąc jeden z etapów i miejsce odpoczynku migrującej awifauny. Informacje na temat rezerwatu „Świdwie” znaleźć można w kilku konwencjach i porozumieniach międzynarodowych, w tym:

1. Konwencją Ramsar, ze względu na swoje walory związane z różnorodnością siedlisk oraz bogactwem awifauny obszar rezerwatu został wpisany na listę obszarów wodno – błotnych o międzynarodowym znaczeniu 1984 rok.
2. CORINE (Coordination of Information on Environment) gdzie zarejestrowany jest jako „Jezioro Świdwie i tereny przyległe”. Program jest zorientowany na tworzenie zaplecza informacyjnego na cele ochrony przyrody.. Ze względu na zagrożone siedlisko oraz występowanie gatunków umieszczonych na listach CORINE.
3. Europejski system informacji o przyrodzie EUNIS (European Network Information system). Został tu opisany jako; wody śródlądowe, tereny podmokłe, torfowiska bagna.
4. EECONET (European ECOlogical Network) jako obszar węzłowy odznaczający się wysoką różnorodnością gatunkowa oraz bogactwem krajobrazowym i siedliskowym.



Ornitologiczne bogactwo zostało zauważone przez prekursora ornitologii na Pomorzu Paula Robiena już w 1910 roku, jako miejsce lęgowa dla wielu rzadkich gatunków ptaków. Mimo tego bogactwa dopiero w latach 60-tych dwudziestego wieku Świdwie doczekało się prawnego usankcjonowania jako teren prawnie chroniony. Celem ochrony było i jest nadal zachowanie zarastającego jeziora Świdwie oraz jego sąsiedztwa, stanowiących miejsce rozrodu licznych gatunków ptaków (szczególnie żurawia i łabędzia niemego), jak również będącym miejscem odpoczynku i żerowania ptaków.

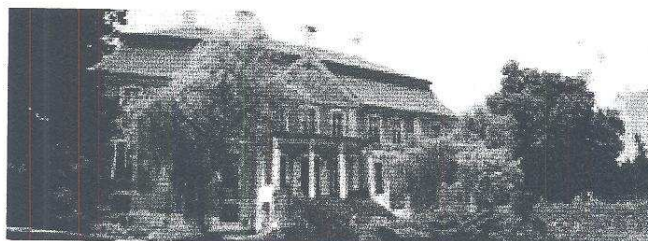
Powstało ok. 10000 lat temu w okresie ustępowania lodowca. Niekorzystny wpływ miały prace melioracyjne prowadzone w latach 20 naszego wieku, Odcięto ok. 40% dopływów wód zlewni, co spowodowało zmniejszenie lustra wody z 300 ha do 100 ha dzisiaj i przyczyniło się do zarastania jeziora. Jezioro Świdwie tworzą obecnie dwa akweny: „jezioro A” o powierzchni ok. 55 ha i „jezioro B” – 13 ha. Oba akweny łączy kanał głębokości około 0,50m. Głębokość maksymalna jeziora A przy zwierciadle wody 12,50 m npm wynosi 2,4 m. W czaszy jeziora przeważają głębokości od 1,4 do 2,0 m. Jezioro B ma maksymalne głębokości 1,2 m. Oprócz zbiorników A i B na mapach topograficznych 1:10000 wydzielone zostały geodezyjnie położone w pobliżu tych akwenów oczka o powierzchni od 0,22 ha do 1,31 ha. Głębokości wody w tych zbiornikach nie przekraczają 1,0 m.

2. Dziedzictwo kulturowe

Nad jeziorem Stolsko znajduje się park zabytkowy i XVIII-wieczny pałac. Elementem kompozycji parkowej jest zachowany do dzisiaj reprezentacyjny dojazd do pałacu, oparty o oś główną o układzie równoleżnikowym. W obrębie parku znajdują się aleje : lipowa,

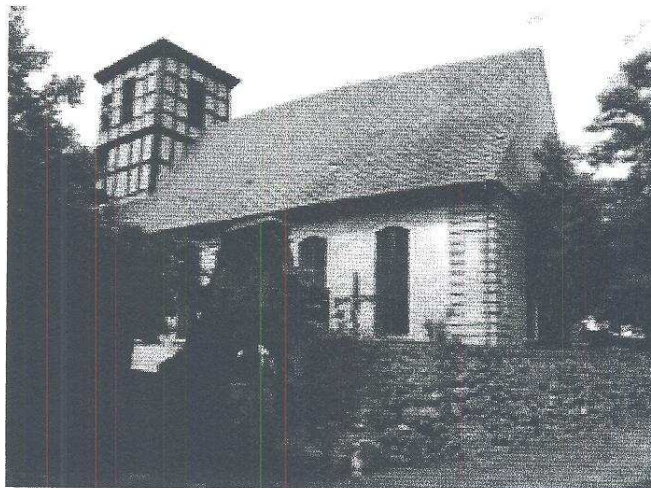
kasztanowa i grabowa. Tuż przy wjeździe do wsi, po wschodniej stronie drogi jest zespół zabudowy folwarcznej zajmujący rozległy teren.

Dwukondygnacyjny, murowany, przykryty dachem mansardowym pałac zbudowany w latach 1721-1727 w stylu barokowego klasycyzmu, reprezentuje typ założenia *entré cour et jardin* (pomiędzy dziedzińcem od wschodu i ogrodem od zachodu).



Leży na wzniesieniu tarasowo opadającym w stronę jeziora Stolsko. Rezydencja stólecka położona jest w parku, którego główna oś rozciąga się równoleżnikowo od wsi Bolków (w kierunku wschodnim). Początkowo tworzy ją aleja lipowa, następnie po przecięciu głównej drogi we wsi dociera do bramy głównej ogrodzenia pałacowego i dalej jako aleja kasztanowcowa prowadzi przez podłużny dziedziniec aż do kolistego gazonu przed reprezentacyjnym wejściem do pałacu. Po drugiej, zachodniej stronie pałacu (obecnie na terenie Niemiec) główną oś tworzy aleja lipowa będąca kanwą czterech kwater ogrodu barokowego, która następnie biegnie w kierunku dużego kompleksu lasów stoleckich, gdzie w XIX wieku powstał naturalistyczny park obejmujący okoliczne lasy, łąki i jeziora. We wschodniej, polskiej, części parku występują graby, świerki, lipy i pomnik przyrody – cis "Barnim" o obwodzie pnia 290 cm. Integralną część założenia stanowi zespół ceglano-kamiennych i częściowo ryglowych budynków mieszkalnych (z domem rządcy) i inwentarsko-gospodarczych pochodzący z XVIII w. (stajnia z 1734 i obora z 1735) i przełomu XIX/XX w. Pałac wraz z przyległym parkiem od 1945 do początków XXI wieku był siedzibą Wojsk Ochrony Pogranicza, a później Straży Granicznej. Po opuszczeniu go przez SG przeszedł na własność Starostwa Powiatowego w Policach.

Zdewastowanym zabytkiem wsi jest XVIII-wieczny cmentarz z centralnie położonym pomnikiem nagrobnym jednego z właścicieli oraz kościołem pw. św. Maksymiliana Marii Kolbe zbudowanym w latach 1731-35 w miejscu starszego, prawdopodobnie XVI-wiecznego, który najprawdopodobniej stanął na miejscu jeszcze starszego obiektu.



Wspomniany wcześniej pomnik został wybudowany z cegły w formie obelisku a następnie pokryty płytami piaskowca. Całość ozdobiona jest figurą anioła, profilem zmarłego oraz girlandami z kwiatów i motywami myśliwskimi.

Ufundowała go w roku 1792 hrabina Wilhelmina Ramin z domu Hacke, swojemu zmarłemu tragicznie mężowi, Jurgenowi von Ramin.



Obiekty wpisane do ewidencji konserwatorskiej to: stajnia folwarczna, 3 obory folwarczne, kuźnia/warsztat folwarczny, budynek szkoły, który jest obecnie biblioteką, remiza, czworak

folwarczny, ogrodzenie i brama zespołu pałacowo - parkowego, ogrodzenie i brama w murze przykościelnym.

3. Infrastruktura społeczna

W Stolcu znajduje się klub, w którym odbywają się imprezy kulturalne mające charakter corocznych imprez cyklicznych. Klub ten nawiązał stałą współpracę z mieszkańcami niemieckiej gminy Glaschutte. Podczas spotkań rozwijają współpracę i wymianę kulturalną. Młodzież ze Stolca za pośrednictwem klubu brała udział w nauce j. niemieckiego w Löcnitz. Corocznie organizowane są imprezy okolicznościowe m.in.: Dzień Niepodległości, Rocznica Wyzwolenia Polski, Andrzejki, Sylwester, Ostatki, zabawa choinkowa dla dzieci, Dzień dziecka.

Pod koniec września 2008 roku w klubie Stolcu oraz Publicznej Szkole Podstawowej w Rzędzinach zostaną zorganizowane zajęcia z zakresu kompetencji kluczowych (język angielski, język niemiecki, informatyka, zajęcia matematyczno-przyrodnicze) oraz wspierających (karate, taniec, zajęcia artystyczne). Dzieci skorzystają również ze wsparcia logopedy, psychologa czy szkolnego doradcy zawodowego. Z warsztatów z zakresu aktywnego poszukiwania pracy skorzystać będą mogli także rodzice. Zajęcia zostaną sfinansowane z EFS w ramach projektu „Wiem, potrafię, zdobędę – program zajęć edukacyjnych dla dzieci z terenu gminy Dobra”.

4. Infrastruktura techniczna

Obszar gminy różnicuje się pod względem hydrologicznych. W północnej części gminy użytkowy poziom wodonośny występuje płytko, w powierzchniowych osadach wodonośnych i z reguły nie posiada warstwy izolacyjnej. Pozostałą część gminy zajmują powierzchniowo osady słabo przepuszczalne, izolujące warstwy wodonośnej. Stolec jest zaopatrywany w wodę z ujęcia w Grzeczniczy, podobnie jak Grzecznicza, Łęgi, Sławoszewo, Płochocin, Rzędziny i część Dobrej. Wydajność studni szacuje się na 36 m³/h – studnia 1a, 26 m³/h – studnia 2a oraz 32 m³/h – studnia 3. Pobór wody z ujęcia szacowany jest na 156 917 m³/h. Długość sieci od ujęcia w Grzeczniczy do wymienionych miejscowości wynosi 23,7 km.

W miejscowości Stolec istnieje miejski system usuwania odpadów. Odpady komunalne

z terenu gminy wywożone są na podstawie indywidualnie zawartych umów – zorganizowanym transportem na składowisko odpadów w Sierakowie.

Stolec są w pełni zelektryfikowane . Objęte są również gazyfikacją przewodową.

5. Gospodarka i rolnictwo

Na terenie miejscowości zarejestrowane są 3 gospodarstwa rolne, zajmujące łącznie 6,45 ha.

W Stolcu na koniec czerwca 2008 r. zarejestrowanych zostało 21 podmiotów gospodarczych. Są to przede wszystkim mikroprzedsiębiorstwa działające głównie w sferze usług. Podmioty gospodarcze zarejestrowane w Stolcu stanowią 0,82% wszystkich podmiotów zarejestrowanych w gminie.

6. Kapitał społeczny i ludzki

W Stolcu działa Stowarzyszenie „Nasza Wieś”. Aktywni mieszkańcy skupiają się również w Radzie Sołeckiej i Radzie Parafialnej. Prężnie działa również Ludowy Zespół Sportowy. Mieszkańcy Stolca biorą udział w inicjatywach Stowarzyszenia Lokalna Grupa Działania „Dobre Gminy”, które zrzesza przedstawicieli sektora publicznego, społecznego i gospodarczego z gmin Dobra, Kołbaskowo, Nowe Warpno i Police. Liderem Stowarzyszenia jest Gmina Dobra.

III. ANALIZA SWOT

MOCNE STRONY	SŁABE STRONY
<ul style="list-style-type: none"> - ATRAKCYJNOŚĆ POŁOŻENIA GEOGRAFICZNEGO ORAZ ATRAKCYJNOŚĆ KRAJOBRAZOWA - JEZIORO STOLSKO Z PRZYLEGŁĄ PLAŻĄ - LICZNE ZABYTKI I POMNIKI PRZYRODY - ZASOBY PRZYRODNICZE - POŁOŻENIE PRZYGRANICZNE - CZYSTE ŚRODOWISKO - DZIAŁALNOŚĆ KLUBU - AKTYWNE GOSPODARSTWA ROLNE - BRAK UCIAŻLIWEGO DLA ŚRODOWISKA PRZEMYSŁU - WOLNE TERENY POD ZABUDOWĘ - KORZYSTNE WARUNKI DO ROZWOJU TURYSTYKI, SZCZEGÓLNIE O CHARAKTERZE WIEJSKIM - DODATNIA MIGRACJA MIESZKAŃCÓW - NAPŁYW WYKSZTAŁCONYCH MIESZKAŃCÓW - DZIAŁALNOŚĆ KOŚCIOŁA - DZIAŁALNOŚĆ LUDOWEGO ZESPOŁU SPORTOWEGO - DZIAŁALNOŚĆ KLUBU - AKTYWNOŚĆ MIESZKAŃCÓW I ORGANIZACJI POZARZĄDOWYCH - EFEKTYWNOŚĆ INICJATYW SPOŁECZNYCH - SILNE POCZUCIE LOKALNEJ TOŻSAMOŚCI - WYSOKI ODSETEK DZIECI I MŁODZIEŻY 	<ul style="list-style-type: none"> - BRAKI W WYPOSAŻENIU INFRASTRUKTURY TURYSTYCZNEJ I SPORTOWEJ (SCIEŻKI ROWEROWE, BOISKA, MIEJSCA ODPOCZYNKU, SANITARIATY) - SŁABA DOSTĘPNOŚĆ DO POZASZKOLNYCH USŁUG EDUKACYJNYCH, - NIEDOSTATECZNA ILOŚĆ WYTYCZONYCH I OZNACZONYCH SZLAKÓW I SCIEŻEK TURYSTYCZNYCH - NISKIE STANDARDY DRÓG - UBOŻENIE LUDNOŚCI, ROZWARSTWIENIE POZIOMU DOCHODÓW I ZAMOŻNOŚCI MIESZKAŃCÓW - ZŁY STAN TECHNICZNY STARYCH ZABUDOWAŃ - BRAK BAZY NOCLEGOWEJ I GASTRONOMICZNEJ - SŁABA SIEĆ USŁUG - SŁABE POŁĄCZENIE KOMUNIKACJĄ PUBLICZNĄ - BRAK INFRASTRUKTURY BEZPIECZEŃSTWA ZDROWOTNEGO

SZANSE	ZAGROŻENIA
<ul style="list-style-type: none"> - WYKORZYSTANIE WALORÓW POŁOŻENIA GEOGRAFICZNEGO - ZASOBY ŚRODOWISKA PRZYRODNICZEGO UMOŻLIWIAJĄCE ROZWÓJ TURYSTYKI - INWESTYCJE DAJĄCE NOWE MIEJSCA PRACY - PROMOCJA WALORÓW TURYSTYCZNYCH - MOŻLIWOŚĆ POZYSKIWANIA ŚRODKÓW Z UE - PROMOWANIE MIEJSCOWOŚCI JAKO MIEJSCA CZYSTEGO EKOLOGICZNIE - „MODA” NA MIESZKANIE NA WSI - WZRASAJĄCY POPYT NA USŁUGI TURYSTYCZNO-REKREACYJNE - ROZWÓJ PRZEDSIĘBIORCZOŚCI NA TERENACH ROLNICZYCH - STWORZENIE SYSTEMU ZACHĘT I POMOCY PRZY POWSTAWANIU ZAKŁADÓW W SEKTORACH USŁUGOWYM I TURYSTYCZNYM - PRZYCHYLNOŚĆ WŁADZ LOKALNYCH 	<ul style="list-style-type: none"> - DEGRADACJA ŚRODOWISKA NATURALNEGO - OGRANICZONE ŚRODKI Z UE - MIGRACJA MŁODZIEŻY DO WIĘKSZYCH OŚRODKÓW I MIAST - NIEWŁAŚCIWA POLITYKA ROLNA PAŃSTWA - NIESTABILNOŚĆ PRAWA

IV. PLANOWANE KIERUNKI ROZWOJU

Czynnikami mającymi znaczący wpływ na rozwój miejscowości Stolec będą przede wszystkim uwarunkowania geograficzne oraz walory krajobrazowe. Zapewnienie dynamicznego rozwoju obszaru oraz stworzenie jak najlepszych warunków do życia mieszkańcom jest głównym celem przyjętym przy wyznaczaniu kierunków rozwoju sołectwa Stolec.

W wyniku konsultacji z Radą Sołecką oraz mieszkańcami miejscowości, wyznaczono kierunki w oparciu o następujące założenia:

- wykorzystanie korzystnego położenia miejscowości będzie szło w parze z poszanowaniem zasad zrównoważonego rozwoju,
- ważna jest ochrona i zachowanie walorów wsi, przy jednoczesnym inwestowaniu w infrastrukturę pozwalającą na aktywne korzystanie z bogactwa krajobrazowo-przyrodniczego miejscowości,
- dla zwiększenia poczucia lokalnej tożsamości należy angażować mieszkańców sołectwa w prace związane z rozwojem wsi.

Planowanymi kierunkami odnowy miejscowości będą:

- uwypuklenie walorów krajobrazowych i historycznych miejscowości i jej okolic,
- rozwój i poprawa lokalnej infrastruktury technicznej i turystycznej, podnoszącej atrakcyjność turystyczną miejscowości,
- poprawa jakości i zwiększanie dostępności usług publicznych dla mieszkańców wsi Stolec,
- rozwój funkcji turystycznej miejscowości w kierunku wyspecjalizowanych usług turystycznych (agroturystyka) oraz w oparciu o wykorzystanie zasobów krajobrazowych,
- poprawa estetyki miejscowości,
- rozwijanie działalności kulturalnej i rekreacyjno-sportowej,
- podejmowanie działań promocyjnych, mających na celu przyciągnięcie turystów oraz inwestorów,
- wyrównywanie szans edukacyjnych mieszkańców.

V. OPIS PLANOWANYCH ZADAŃ I PRZEDSIĘWZIĘĆ AKTYWIZUJACYCH MIESZKAŃCÓW

Zaproponowany wykaz zadań i przedsięwzięć do realizacji w latach 2008 – 2015 jest wykazem otwartym, który w planowanym okresie może być modyfikowany i uzupełniany w zależności od potrzeb i dostępnych środków. Planowane działania mogą zostać sfinansowane ze środków Programu Rozwoju Obszarów Wiejskich, Programów Operacyjnych, Europejskiej Współpracy Terytorialnej oraz budżetu gminy Dobra. Wnioskodawcami w ramach środków UE mogą być m.in. Gmina, Instytucja Kultury, dla której organizatorem jest JST; kościół lub inny związek wyznaniowy, organizacja pozarządowa, społeczność lokalna.

Tab. 3 Zestawienie planowanych działań, kosztów oraz czasu realizacji

NAZWA ZADANIA	CEL	SZACUNKOWY KOSZT/ ŹRÓDŁA FINANSOWANIA	HARMONOGRAM REALIZACJI
Budowa kompleksu boisk	Wzrost atrakcyjności miejscowości poprzez właściwe zagospodarowanie przestrzeni publicznej	350 000,00 ZŁ PROW / RPO/ BUDŻET GMINY	I 2011 – XII 2014
Remont Kościoła p.w. św. Maksymiliana Marii Kolbe	Wzmocnienie dziedzictwa kulturowego na obszarach wiejskich	100 000,00 zł PROW BUDŻET KOŚCIÓŁA	I 2012 – xxii 2013
Odrestaurowanie lapidarium	Wsparcie rozwoju turystyki oraz zachowanie dziedzictwa kulturowego	50 000,00 zł PROW / BUDŻET GMINY	VI – 2011 – V 2012
Budowa placu zabaw dla dzieci	Wzrost atrakcyjności miejscowości poprzez właściwe zagospodarowanie przestrzeni publicznej	50 000,00 zł PROW / RPO BUDŻET GMINY	IX 2009
Odrestaurowanie zabytkowej trafostacji z syreną	Wsparcie rozwoju turystyki oraz zachowanie dziedzictwa kulturowego	50 000,00 ZŁ PROW BUDŻET GMINY	IX 2014 – III 2015
Odrestaurowanie zabytkowej studni	Wsparcie rozwoju turystyki oraz zachowanie dziedzictwa kulturowego	50 000,00 ZŁ	I – VI 2010 IX

PLAN ODNOWY MIEJSCOWOŚCI STOLEC NA LATA 2008 - 2015

Odnawianie elewacji, dachów prywatnych budynków, ogrodzeń oraz innych obiektów charakterystycznych dla budownictwa danego regionu,	Wzmocnienie dziedzictwa kulturowego na obszarach wiejskich	100 000,00zł/ PROW	III 2014 r.
Doposażenie Klubu w ramach organizacji szkoleń i zajęć pozalekcyjnych	Zaspokajanie potrzeb społecznych i kulturalnych mieszkańców wsi	50 000,00 zł PO KL / PROW	VI 2009
Budowa małej infrastruktury turystycznej	Wsparcie rozwoju turystyki oraz zachowanie dziedzictwa kulturowego	50 000,00 zł	III 2010 – XII 2010
Oznakowanie pomników przyrody wraz z uporządkowaniem terenu wokół tych miejsc	Wsparcie rozwoju turystyki oraz zachowanie dziedzictwa kulturowego	10 000,00 zł RPO / PROW/ INTERREG IV A BUDZET GMINY	VI – X 2008
Budowa ścieżki rowerowej o długości 13 700 m na trasie Jezioro Świdwie – Stolec – Rzędziny – przejście rowerowe Buk – Blankensee – Buk wieś	Wsparcie rozwoju turystyki oraz zachowanie dziedzictwa kulturowego	4 500 000,00 zł INTERREG IV A BUDZET GMINY	I 2012 – IX 2013
Organizacja zajęć przedszkolnych dla dzieci w wieku 3-5 lat*	Zmniejszenie nierówności w stopniu upowszechnienia edukacji przedszkolnej	1 353 338,00 zł/ PO KL	V 2008–XII 2009
Organizacja zajęć pozalekcyjnych dla dzieci ze szkół podstawowych i gimnazjalnych**	Wyrównywanie szans edukacyjnych uczniów z grup o utrudnionym dostępie do edukacji oraz zmniejszanie różnic w jakości usług edukacyjnych	2 041 670,00 zł/ PO KL	V 2008–XII 2009
Organizacja szkoleń podnoszących kwalifikacje zawodowe	Wsparcie osób pozostających bez zatrudnienia na regionalnym rynku pracy	100 000,00 zł/ PO KL	IV 2009–XII 2010
Organizacja rodzinnych integracyjnych imprez	Pobudzenie aktywności lokalnej	70 000,00 zł PO KL	2009 - 2015

* Organizacja zajęć w ramach projektu „Jak dobrze być przedszkolakiem – alternatywne formy edukacji przedszkolnej w gminie Dobra”. Podany koszt jest wartością całego projektu, w ramach którego uczestniczy 120 dzieci. Ze wsi Buk z zajęć korzysta 3 dzieci.

** Organizacja zajęć w ramach projektu „Wiem, potrafię, zdobędę – program zajęć edukacyjnych dla dzieci z terenu gminy Dobra”. Podany koszt jest wartością całego projektu, w ramach którego uczestniczyć będzie 300 dzieci. Rekrutacja do projektu trwa od 1 do 10.09.08

VI. SYSTEM WDRAŻANIA I MONITORINGU

Ważnym elementem wdrażania Planu Odnowy Miejscowości Stolec jest wprowadzenie go w życie uchwałą Rady Gminy Dobra, po uprzedniej akceptacji, w formie uchwały, Zebrania Wiejskiego. Osoba odpowiedzialna za wdrażanie Planu będzie Wójt Gminy Dobra.

Poszczególne zadania będą realizowane w oparciu o zasady wydatkowania środków według źródeł ich pochodzenia.

Prace nad Planem będą podlegać kontroli mieszkańców. Podczas aktualizacji dokumentu, mieszkańcy będą brali czynny udział w zgłaszaniu propozycji inwestycyjnych.

Plan Odnowy Miejscowości Stolec będzie podlegać stałemu monitoringowi. Monitoring będzie obejmował wydatkowanie (monitoring finansowy) oraz efekty rzeczowe (monitoring rzeczowy) wdrażania Planu. Monitoring będzie procesem ciągłym, trwającym od początku realizacji zadania, poprzez jego wdrażanie, aż do końcowego rozliczenia.

Proces ten będzie miał na celu analizowanie stanu zaawansowania założonych działań oraz zgodność z postawionymi założeniami. Plan będzie modyfikowany poprzez korekty i aktualizacje jego zapisów. Zmiany będą dokonywane w tym samym trybie, co zatwierdzenie pierwotnej wersji Planu Odnowy Miejscowości Stolec.

W celu sprawnego wdrażania Planu Odnowy Miejscowości zostanie powołany Zespół odpowiedzialny za zarządzanie, koordynację i wdrażanie. Członkowie Zespołu zostaną wyłonieni wśród przedstawicieli sektorów publicznego, społecznego i gospodarczego gminy oraz miejscowości Stolec.